

広報なか

5.13

No.269

NAKA

2024

Naka City
20th
Anniversary
市制施行20周年



那珂の端午の節句展

Contents

市スポーツ少年団	—————	2
おしらせコーナー	—————	8
情報掲示板	—————	14





サッカー



木崎サッカー

対象 5歳～小学生
活動日 日曜日（午前9時～正午）
 木曜日（午後6時～8時）※希望者のみ
 ※土曜日・祝日にリーグ戦などの試合あり
活動場所 木崎小グラウンド・体育館、
 那珂西リバーサイドパークなど

瓜連サッカー

対象 5歳～小学生
活動日 土・日曜日、月曜日（フットサル）
活動場所 瓜連グラウンド、ふれあいの杜公園、
 那珂西リバーサイドパーク、瓜連小体育館



バレーボール



瓜連バレーボール

対象 小学生
活動日 水曜日（午後6時～8時）
 土曜日（午前9時～正午）
活動場所 瓜連小体育館



バドミントン

はねきゅう Naka 羽球 Fan Clan Jr.

対象 4歳～小学生
活動日 金曜日（午後6時30分～）
 土曜日（午後2時～）
活動場所 瓜連小体育館（金）、菅谷小体育館（土）



水泳

那珂市水泳

対象 小学2～6年生（一部中学生）
活動日 土曜日（5～8月は日曜日も練習あり）
活動場所 なかLuckyFM公園屋内温水プールなど



剣道

横堀剣道

対象 小学生（親子での入団歓迎）
活動日 土・日曜日（午前8時～10時）
 ※額田誠心館との合同稽古
活動場所 横堀小体育館
その他 剣道具は貸与します。

額田誠心館

対象 小学生
活動日 土・日曜日（午前8時～10時）
 ※横堀剣道との合同稽古
活動場所 横堀小体育館
その他 剣道具は貸与します。



菅谷剣道

対象 小学生以上
活動日 月・水曜日（午後7時～8時30分）
 土曜日（午後5時～6時45分）
活動場所 四中柔剣道場
その他 剣道具は貸与します。



柔道

那珂市柔道

対象 幼児・小学生・中学生
活動日 火・金曜日（午後7時～8時30分）
 ※中学生は午後9時まで
 第1・3木曜日（午後7時～9時）
 日曜日（午前9時～11時）
活動場所 一中柔剣道場（火・金）
 四中柔剣道場（日）
 那珂警察署



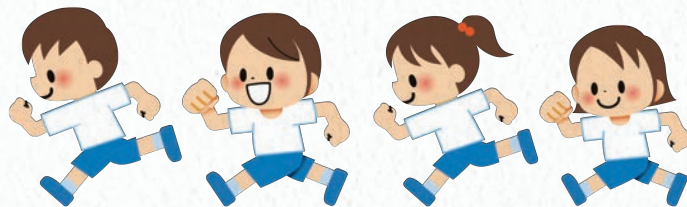
種目・団により、入団できる対象に制限がある場合があります。詳細は、お問い合わせください。

令和6年度

市スポーツ少年団

スポーツ少年団は、技術の向上のみならず、さまざまな経験を通して子どもたちの体と心を育てます。スポーツ少年団に入団して、たくさんの友達をつくりませんか？

☎ スポーツ推進室 ☎ 029-297-0077



バスケットボール

芳野 REDSUNS

対象 小学生
活動日 火・木曜日（午後7時～）
日曜日（4月～10月：午前8時～、
11月～3月：午前9時～）
活動場所 芳野小体育館

菅谷東ミニバスケットボール

対象 小学生
活動日 水・木曜日（午後6時30分～）
土曜日（午前9時～）
活動場所 菅谷東小体育館

五台ミニバスケットボール

対象 小学2～6年生（男子小学1年生可）
活動日 火・金曜日（午後7時～）
土・日曜日（午前9時～）
※女子は金曜日、男子は土曜日自主練習
活動場所 五台小または菅谷西小体育館

瓜連ミニバスケットボール

対象 小学生（女子のみ）
※未就学児（5歳）は要相談
活動日 木曜日（午後6時～8時）
土曜日（午後3時30分～6時30分）
日曜日（午前9時～正午）
活動場所 瓜連小体育館



野球

那珂ファイターズ

対象 小学生
活動日 土・日曜日、祝日
（午前8時30分～午後4時）
※新入団のかたは午前9時～正午も可
活動場所 神崎グラウンド、菅谷小グラウンド



芳野野球

対象 小学生
活動日 土・日曜日、祝日
（午前8時30分～午後1時）
活動場所 なかLuckyFM公園野球場、ふれあいの杜公園多目的グラウンドなど

ソフトボール

菅谷ソフトボール

対象 小学生
活動日 土・日曜日
活動場所 菅谷東小グラウンド

五台ソフトボール

対象 小学生
活動日 土・日曜日
（午前8時～正午（一部午後3時まで））
活動場所 五台小グラウンド

令和6・7年度

後期高齢者医療保険料



茨城県後期高齢者医療広域連合事務課 ☎ 029-309-1213

市保険課保険・年金G ☎ 029-298-1111

後期高齢者医療制度では、広域連合から医療機関へ支払う医療給付費の約1割を後期高齢者医療保険料で賄っているため、保険料率は、今後2年間の医療給付費などの見込みに対応できるように計算しています。被保険者数の増加に伴い、医療給付費は年々増加しており、令和6・7年度の被保険者数や医療給付費などの見込みを踏まえ、収支が均衡するように茨城県後期高齢者医療広域連合が保険料率を改定しました。保険制度の安定的な維持・運営のため、ご理解くださいますようお願いいたします。



個人ごとの保険料の決めかた

※年度の途中で被保険者になったかたは、資格取得月からの月割りで計算

$$\text{年間保険料額} = \text{均等割額} + \text{所得割額}$$

※100円未満切り捨て

均等割額: 4万7,500円

所得割額: 賦課のもととなる金額 × 所得割率

年収約1千万円を超えるかた

賦課限度額(上限額)

令和6年度…73万円
 ※令和6年度に新たに75歳に到達するかたは80万円
 令和7年度…80万円

賦課のもととなる金額 = 総所得金額等 - 基礎控除額

※総所得金額等…前年の収入から必要経費(公的年金控除額や給与所得控除額など)を差し引いたもので、各種所得控除前の金額。遺族年金や障害年金は含まない。

※基礎控除額…2,400万円以下の場合43万円

令和6年度…	賦課のもととなる金額が58万円以下のかた 9.00%	賦課のもととなる金額が58万円超のかた 9.66%
令和7年度…	9.66%	※賦課のもととなる金額によらず、統一

保険料軽減措置について

1 所得が低いかたに対する均等割額の軽減

世帯の所得水準にあわせて、次のとおり均等割額が軽減されます。

世帯(被保険者と世帯主)の総所得金額等の合算額	軽減割合
① 43万円 + 「10万円 × (給与所得者等の数 - 1)」以下	7割
② 43万円 + 「10万円 × (給与所得者等の数 - 1)」 + 「29万5千円 × 世帯の被保険者数」以下	5割
③ 43万円 + 「10万円 × (給与所得者等の数 - 1)」 + 「54万5千円 × 世帯の被保険者数」以下	2割

※収入が公的年金のかたは、年金収入額から公的年金控除(年金収入額が330万円未満は110万円)を差し引き、65歳以上のかたは、さらに高齢者特別控除(15万円)を差し引いて判定します。

2 被用者保険の被扶養者であったかたに対する軽減

後期高齢者医療制度に加入する前日に「会社などの健康保険の被扶養者」であったかたは、均等割額が5割軽減(加入後2年間に限る)されます。また、所得割額の負担はありません。

※国民健康保険、国民健康保険組合の加入者であったかたは該当しません。

※「1 所得が低いかたに対する均等割額の軽減」の対象となる場合は、軽減割合が高い方が優先されます。

令和6～8年度 介護保険料



☎ 介護長寿課介護保険 G ☎ 029-298-1111

介護保険の円滑な運営を図るため、介護保険事業計画を策定し、令和6～8年度の保険料を定めました。

所得段階	対象となるかた	保険料	
		年額	月額
第1段階	<ul style="list-style-type: none"> ●生活保護を受けているかた ●世帯全員が住民税非課税で、老齢福祉年金を受給しているかた ●世帯全員が住民税非課税で、前年の合計所得金額と課税年金収入額の合計が80万円以下のかた 	1万8,120円	1,510円
第2段階	世帯全員が住民税非課税で、前年の合計所得金額と課税年金収入額の合計が80万円を超えて120万円以下のかた	3万 840円	2,570円
第3段階	世帯全員が住民税非課税で、前年の合計所得金額と課税年金収入額の合計が120万円を超えているかた	4万3,440円	3,620円
第4段階	同じ世帯に住民税課税者がいるかたで、本人は住民税非課税であるが、前年の合計所得金額と課税年金収入額の合計が80万円以下のかた	5万7,000円	4,750円
第5段階	同じ世帯に住民税課税者がいるかたで、本人は住民税非課税であるが、前年の合計所得金額と課税年金収入額の合計が80万円を超えているかた	6万3,360円	5,280円
第6段階	本人が住民税課税で、前年の合計所得金額が120万円未満のかた	7万6,080円	6,340円
第7段階	本人が住民税課税で、前年の合計所得金額が120万円以上210万円未満のかた	8万2,440円	6,870円
第8段階	本人が住民税課税で、前年の合計所得金額が210万円以上320万円未満のかた	9万5,040円	7,920円
第9段階	本人が住民税課税で、前年の合計所得金額が320万円以上420万円未満のかた	10万7,760円	8,980円
第10段階	本人が住民税課税で、前年の合計所得金額が420万円以上520万円未満のかた	12万 480円	1万 40円
第11段階	本人が住民税課税で、前年の合計所得金額が520万円以上620万円未満のかた	13万3,080円	1万1,090円
第12段階	本人が住民税課税で、前年の合計所得金額が620万円以上720万円未満のかた	14万5,800円	1万2,150円
第13段階	本人が住民税課税で、前年の合計所得金額が720万円以上のかた	15万2,160円	1万2,680円

介護保険料が介護保険を支えています

介護保険料は忘れずに納めましょう。

介護保険は、介護や支援が必要なかたを社会全体で支え合う仕組みです。そして、その財源の半分は皆さんが納めている介護保険料です。

介護や支援が必要になったときに安心してサービスを利用できるよう、保険料の納付にご理解とご協力をお願いします。



熱中症に注意しましょう

熱中症は、梅雨入り前の5月ごろから発生し、7月上旬から8月下旬にかけてピークを迎えます。一人ひとりが熱中症予防の正しい知識を持って行動し、周囲の人にも呼びかけあって予防していきましょう。



問 健康推進課 ☎ 029-270-8071



熱中症を疑う症状

- めまい
- 手足のしびれ
- 筋肉のこむら返り
- 気分が悪い
- 吐き気
- 倦怠感
- いつもと様子が違うなど
- たちくらみ
- 頭痛
- 嘔吐
- 虚脱感



高齢者は特に注意が必要です

- 体内の水分が不足しがちです
高齢者は若年者よりも体内の水分量が少ないうえ、体の老廃物を排除する際にたくさんの尿を必要とします。
- 暑さに対する感覚機能や体の調節機能が低下しています
加齢により、暑さやのどの渇きに対する感覚が鈍くなります。また、高齢者は体に熱がたまりやすく、暑いときには若年者よりも循環器系への負担が大きくなります。
※心臓や腎臓の悪いかたや持病をお持ちのかたは、かかりつけの医師にご相談ください。

熱中症予防のポイント

こまめに水分補給をする



エアコン・扇風機を上手に使用



部屋の温度を測る



暑いときは無理をしない



外出時には日傘、帽子



部屋の風通しを良くする



困ったときの連絡先を確認



涼しい場所・施設を利用



その他にも…

- シャワーやタオルで体を冷やす
- 涼しい服装をする

クーリングシェルターをご利用ください



熱中症特別警戒アラート(熱中症特別警戒情報)が発表された際に、暑さを避けて休憩を取れる施設として「クーリングシェルター」を開設します。

外出の際に危険な暑さに見舞われた場合は、十分な水分を補給するとともに、適宜、「クーリングシェルター」などを活用し、熱中症の予防に努めましょう。

開設場所は、各施設のロビーです。飲み物などは、ご自身でご用意ください。

問 環境課環境G
☎ 029-298-1111

施設名	開設日	開設時間
市役所(本庁)	月～金曜日 (祝日を除く)	午前9時～午後5時
瓜連支所		
市中央公民館	火～日曜日	
ふれあいセンターよこぼり	休館日を除く毎日 (月曜日休館・祝日の場合は翌平日)	
ふれあいセンターすがや*		
ふれあいセンターごだい		
ふれあいセンターよしの		
総合センターらぼーる		

※ふれあいセンターすがやは、6月6日の供用開始日から開設



いい那珂オフィス

いい那珂オフィスは、「創業支援」「サテライトオフィス」「ワーキングスペース」「移住相談窓口」を備えた複合施設です。また、市商工会に併設しているので、市のよろず相談と合わせて総合的な事業相談・支援が受けられます。



オフィス
I. II

月額

オフィス I : 2万円・創業者1万円
オフィス II : 1万5千円・創業者7,500円

短期～中期的なプロジェクトオフィスとしてのご利用に。
法人登記・住所利用可。



デスク
I. II. III. IV

月額

5千円

法人登記・住所利用(専用ポスト有)が可能な占有スペース

その他(無料)

ワーキングスペース



会議室(要予約)



大会議室(要予約)



キッズルーム



月額利用契約期間

最長2年間

※一度のみ2年間延長可

設備について

エアコン・無料Wi-Fi
完備、コピー機(有料)、
FAX(有料)、テレビ
会議用設備、給湯室



問 商工観光課商工観光G
☎ 029-298-1111



子育てコンシェルジュ

にご相談ください

問 こども家庭センター ☎ 029-298-1111



子育てコンシェルジュは、就学前のお子さんを持つ保護者のかたを対象に、保育サービスの情報提供や相談・助言を行う相談員です。

幼稚園や保育施設を選ぶポイントなどの子育てに関するお悩みのご相談に応じます。

こんなこと、聞いても良いのかな?と悩まずに、まずはお気軽にご相談ください。

相談窓口▶こども家庭センター

(市役所2階こども課内)

※月・火・木・金曜日 午前9時～午後5時

※出張相談も行っています。詳細は、市ホームページをご覧ください

那珂市
こども家庭センター



おしらせ コーナー



相談



法律相談

日時▼6月18日(火)午後1時～5時

場所▼市役所(本庁)1階相談室

対象者▼市内に住所を有するかた

相談方法▼電話または面談(申込時

にお選びください)

相談員▼弁護士

費用▼無料(相談1回30分)

申込方法▼窓口受付、電話(要予約)

※同じ事案の相談はご遠慮ください。

申問市民相談室

☎029・298・1111



行政書士相談

日時▼6月19日(水)午後1時～4時

場所▼市役所(本庁)1階相談室

対象者▼市内に住所を有するかた

相談内容▼遺言、相続や契約、許認

可申請など、各種手続きについて

相談員▼行政書士

費用▼無料(相談1回30分)

申込方法▼窓口受付、電話(要予約)

申問市民相談室

☎029・298・1111



くらし



令和6年度 不妊治療 費の助成について



対象者▼次のすべてに該当するかた

●治療の開始日が令和4年4月1日

以降であり、令和7年3月31日まで

に治療が終了していること

●法律上の婚姻をしている夫婦であ

ること

防除にご協力ください



市内で、オオキンケイギク(大金鶏菊)が増えていきます。オオキンケイギクはコスモスに似た黄色いきれいな花を咲かせますが、特定外来種(植物)に指定されており、繁殖力が非常に強く、ほかの植物を駆逐し、日本の在来種の生態系に悪影響を及ぼすおそれがあります。

発見した場合には、根ごと抜き取り、枯死させた後に、燃えるごみに出していただくよう、ご協力をお願いします。

環境課環境G

☎029・298・1111

助成回数▼制限なし

持参するもの▼那珂市不妊治療費助

成金交付申請書等、医療機関の発行

する領収書・診療明細書、印章、振

込み先口座が分かるもの(通帳また

はキャッシュカード)

※申請書等は市ホームページで取得

できます。

申請方法▼窓口受付

申請期限▼令和7年3月31日

※詳細は、市ホームページをご覧い

ただくか、健康推進課にお問い合わせ

ください。

申問健康推進課母子保健G(総合保

健福祉センターひだまり内)

☎029・270・8071

- 夫または妻のいずれかが市内に引き続き1年以上住所を有していること
- 特定不妊治療、男性不妊治療および先進医療以外の治療法によっては妊娠の見込みがない、または極めて少ないと医師に診断されていること
- 特定不妊治療、男性不妊治療および先進医療の診療を開始した日における妻の年齢が43歳未満であること
- 夫または妻のいずれも市税を滞納していないこと
- 対象費用▼特定不妊治療・男性不妊治療・先進医療に要する費用のうち、公的医療保険適用外の治療にかかる費用
- 助成限度額▼7万5千円

市立図書館休館



休館日▼6月10日(月)～21日(金)

※蔵書点検のため

※休館中の本の返却は、ブックポストへ、CD・DVDの返却は、専用ポストへお願いします。(付録のCD・DVDは、開館後に本とセットでご返却ください)

岡市立図書館

☎029・352・1177

内閣府からのお知らせ

市内の一部の区域を注視区域として指定します



重要土地等調査法に基づき、三菱原子燃料(株)を中心とした周囲おおむね1kmの区域が、4月12日、「注視区域」として指定されました。

5月15日の施行日後、指定された区域内の土地・建物で重要施設の機能を阻害する行為が行われていないか、内閣府が調査を行います。

※詳細は、ホームページをご覧ください。どうか、お問い合わせください。

岡内閣府重要土地等調査法コールセンター

☎0570・001・125

※平日 午前9時30分～午後5時30分

守ろう！電波のルール

総務省では、6月1日から10日までを「電波利用環境保護周知啓発強化期間」として、電波を正しく利用していただくための周知・啓発活動および不法無線局の取り締まりを強化します。

電波は、暮らしの中で欠かせない大切なものです。電波のルールはみんなです。みんなで守りましょう。

岡関東総合通信局

不法無線局による湿信・妨害について

☎03・6238・1939

テレビ・ラジオの受信障害について

☎03・6238・1945

健康増進施設

「ホロルの湯」



「ホロルの湯」の泉質は、身体にやさしいアルカリ性の単純温泉で、大浴場、露天風呂、薬湯のほか、体が不自由な方のため浴室が完備されています。また、ジェットバスや25mプール、幼児プールもあります。

営業時間▼午前10時～午後9時

※最終受付時間は午後8時

※月曜日休館(祝日の場合は翌平日)

住所▼城里町下古内1829・3

料金▼大人 880円(1100円)

小人 440円(550円)

※()内は土・日曜日、祝日などの料金

岡城里町まちづくり戦略課

☎029・288・3111

野外焼却の苦情が多く寄せられています



野外焼却は法律により原則禁止されており、悪質だと認められる場合には罰則があります。また、ごみを燃やすと、悪臭や煙による近隣住民とのトラブルだけでなく、ダイオキシン類などの有害物質を発生させ、人の健康への影響が心配されます。

生活環境に支障が出るほどの野外焼却を発見したときは、場所や状況についてお知らせください。

岡環境課環境G

☎029・298・1111

岡市消防署

☎029・295・2111

※土・日曜日、祝日 および

平日 午後5時15分～午前8時30分

岡県「不法投棄110番」

☎0120・536・380

※平日 午前8時30分～午後5時15分



催し



シルバーリハビリ体操指導士3級養成講習会

期日・場所▼(全5回)

●7月17日(水) 県立健康プラザ

(水戸市笠原町993・2)

●7月19日(金) 市中央公民館講座室

●7月22日(月)、26日(金)、29日(月)

高齢者福祉センター多目的室(総合保健福祉センターひだまり内)

時間▼午前9時30分～午後3時45分

対象者▼次のすべてに該当するかた

●車の運転ができるおおむね50歳以上の市民で、常勤の職に就いていないかた

●受講後に「那珂市シルバーリハビリ体操指導士会」に加入し、ボランティア活動ができるかた

●講習会の全日程に参加できるかた

※万が一、不参加のときは、補講が受けられます。

内容▼講義、実技(シルバーリハビリ体操)

定員▼15人(先着順)

費用▼無料(交通費、昼食代は自己負担)

申込方法▼窓口受付、電話

申込期間▼6月3日(月)～28日(金)

申請 介護長寿課高齢者支援G

029・298・1111

環境フェスティバル那珂2024

日時▼

●6月8日(土)

午前10時～午後2時(展示・販売など)

午後5時～8時(講演会)

●6月9日(日) 午前10時～午後3時

(展示・販売は午後2時まで)

場所▼市中央公民館

内容▼環境に関する講演会・上映会、ワークショップ、団体活動展示、障がい者就労支援事業所の出店、料理教室、キッチンカー、ダンスなど

入場料▼無料

問 ピーチアザール茨城

大泉 090・5411・6025

【同時開催】ゴーヤ苗配布会

身近な地球温暖化対策の1つとして、グリーンカーテンに取り組んでみませんか。

日時▼6月8日(土)午前10時

場所▼環境フェスティバル那珂2024環境課ブース(市中央公民館1階)

配布予定数▼100ポット

(先着順・一世帯1ポット)

問 環境課環境G

029・298・1111

脳若返り講座

日時(全4回)		内容
①	6月26日(水) 午前10時～11時30分	作業療法士から 認知症の講話・実技
②	7月24日(水) 午前10時～11時30分	管理栄養士から 食事の健康の講話
③	8月28日(水) 午前10時～11時30分	歯科衛生士から お口の健康の講話
④	9月25日(水) 午前10時～11時30分	作業療法士から 認知症の講話・実技

場所▼市中央公民館大会議室

対象者▼すべて受講できる、神崎・菅谷地区に在住のおおむね65歳以上のかた

定員▼15人程度(申込者多数の場合)

は抽選)

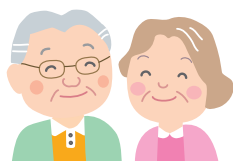
費用▼無料

申込方法▼電話

申込期限▼6月7日(金)

申請 地域包括支援センター青燈会

029・295・5288



食育月間(6/1～6/30) 栄養バランスに配慮した食生活を実践してみたいかでしょうか

口座不要 来店不要 Webで完結

筑波銀行カードローン
TSUKUBACARD USJOY
つくばカード アスジョイ

申込みはコチラから ▶

筑波銀行
Tsukuba Bank

爆笑 やすらぎ寄席

5月26日(日) 午後2時開演 木戸銭1000円

落語 落腹落 落語

三遊亭 好青年
ポンちゃん一座
三遊亭 鳳志

奇数月 第4日曜開催

日本一の毘沙門天 一乗院
那珂市飯田 1085 029(298)0533

はつらつ！健康アップ講座

① 管理栄養士による健康アップのための「栄養講話」

日時 ▼ 6月14日(金)午後2時～3時30分
場所 ▼ ふれあいセンターごだい会議室1・2

申込期限 ▼ 6月6日(木)

② 歯科衛生士による健康アップのための「お口のケア講話」

日時 ▼ 6月28日(金)午後2時～3時30分
場所 ▼ ふれあいセンターごだい会議室1・2

申込期限 ▼ 6月6日(木)

③ 理学療法士による健康アップのための「運動講座」

日時 ▼ 7月18日(木)午前10時～正午
場所 ▼ ふれあいセンターよしの集会ホール

申込期限 ▼ 7月11日(木)

※全ての回の参加がおすすめです。

共通事項

対象者 ▼ 五台・戸多・芳野地区に住のおおむね65歳以上のかた

定員 ▼ 各回15人程度(申込者多数の場合は抽選)

費用 ▼ 無料

持ち物 ▼ 筆記用具、飲み物、動きやすい服装(7月18日(木)のみ)

申込方法 ▼ 電話

申込地域包括支援センターゆたか園
☎ 029・295・1287

認知症サポーター養成講座



日時 ▼ 6月10日(月)午後2時～3時30分
場所 ▼ 平野コミュニティセンターホール

対象者 ▼ 市内に在住、在勤、在学のかた
内容 ▼ 認知症の基礎知識、具体的な対応などの講話

定員 ▼ 20人程度(申込者多数の場合は抽選)

費用 ▼ 無料

申込方法 ▼ 電話

申込期限 ▼ 6月5日(木)

申込地域包括支援センターナザレ園
☎ 029・296・3405



夏休みキャンプ教室

日時 ▼ 7月20日(土)午前9時～21日(日)午後1時(泊2日)

場所 ▼ 陸上自衛隊勝田駐屯地

対象者 ▼ 県内に在住の小学生

※保護者1人の同伴が必要です。

内容 ▼ 自衛隊テント設置、飯ごう炊さん、キャンプファイヤーなど

定員 ▼ 70人程度(申込者多数の場合は抽選)

参加費 ▼ 1人2500円

申込方法 ▼ 郵送(往復はがき)

※参加者全員の氏名(ふりがな)、生年月日、年齢、職業、学年、性別、住所、電話番号、食物アレルギーを明記

申込期限 ▼ 6月17日(月)(必着)

申込陸上自衛隊勝田駐屯地広報班

☎ 029・274・3211

〒312・8509

ひたちなか市

勝倉3433



那珂市伝統文化日舞親子教室

期日 ▼ 6月15日(土)～令和7年1月18日(土)の第1・3土曜日(原則)

時間 ▼ 午前10時～正午

場所 ▼ ふれあいセンターよこぼり

対象者 ▼ 市内に在住の年長児(5歳)～中学生とその保護者

※お子さんのみの参加も可能です。

定員 ▼ 20人(申込者多数の場合は抽選)

費用 ▼ 無料

持ち物 ▼ ゆかた一式、足袋

※お持ちでなくても参加可能です。

申込方法 ▼ 電話、FAX

申込期限 ▼ 6月10日(月)

申込茨城県各流日本舞踊会那珂支部
花柳 ☎ 090・1509・9872

FAX 029・253・0607



G…グループ 問…問い合わせ 申…申し込み・申請・応募・届出 ㊚…メール

「困ったな」はお任せ下さい!

不用品回収・粗大ごみ

遺品整理・お片付け

家屋解体

物置撤去

枝払い・丈詰め・剪定

伐採

草刈・除草管理

女性スタッフもいます!



便利屋 助さん® 0294-32-7288

株式会社プラントレーディング 日上市相賀町2-1
一般廃棄物収集運搬業：那珂市指令第688号
解体工事業登録：茨城県知事(登-26)第548号

日本語教室

「なか日本語くらぶ」では、那珂市で日本語を母国語としないかた向けに日本語教室を開催しています。学ぶかたのレベルや目的・ペースに合わせて日本語を学ぶことができます。初心者も上級者も気軽に参加ください。

日時▼水・日曜日 午前10時～正午

※春・夏・冬休み期間を除く

場所▼市中央公民館

費用▼1回 100円

※水曜日のみ、保育ボランティアによる保育サービスあり。(1回1人当たり 100円)

申込方法▼電話

申請なか日本語くらぶ

本田 ☎029・295・5057



Japanese class

Let's learn Japanese!

NAKA NIHONGO CLUB sponsors a Japanese Language class.

This class is divided according to the levels of learners.

We focus on oral communication skill necessary in everyday life and systematic grammatical teaching.

Why don't you come and improve your Japanese?

The class meets as follows.

◆ **Wednesday & Sunday** at Chuo-Kominkan
10:00 ~ 12:00

※ Except for spring, summer and winter vacations.

◆ **Fee**

¥100 per lesson

※ Baby sitters available on Wednesday class.
(each person, per lesson/ ¥100)

◆ **For applications and detailed information,**
Call **Ms.Honda 029 - 295 - 5057**



日本語教室 (那珂日本語倶楽部)

你想学习日语吗?

「那珂日本語倶楽部」是在那珂市为了不会说日语的人的一个日语活动小组。

讓我們一起来学习日语!

◆ **活動時間・地点**

每周三・日 上午10点~正午 中央公民館

※ 春假、暑假、寒假除外

◆ **費用**

一次100日元

※ 只有星期三有帮忙照看小孩的服务。
(一次一个人100日元)

◆ **申請方法 (請用電話申請)**

本田 029 - 295 - 5057

Thông báo từ câu lạc bộ tiếng Nhật Naka

Câu lạc bộ tiếng Nhật Naka là nhóm dạy tiếng Nhật tình nguyện ở thành phố Naka dạy tiếng Nhật dành cho người nước ngoài.

Cùng nhau học tiếng Nhật với chúng tôi nhé.

◆ **Thời gian. Địa điểm**

Thứ tư và Chủ nhật hàng tuần

10:00 đến 12:00 ở Chuo - Kominkan

※ Trừ những kỳ nghỉ xuân, nghỉ hè, nghỉ đông

◆ **Phí học** 100 yên 1 lần

◆ **Ngoài ra** Chỉ vào ngày thứ tư có dịch vụ trông trẻ tình nguyện

◆ **Thông tin xin liên hệ**

Honda 029-295-5057

県稲作共進会優良賞を受賞



「令和5年度第67回茨城県稲作共進会」において優良賞を受賞した(株)みねしまふぁーむ(後台)代表の峯島勝則さんが、先崎市長を表敬訪問しました。

この表彰は、県産米の安定生産や品質向上および生産コストの低減、安全安心への配慮などを実践している優良な稲作農家や集団を表彰するものです。

特別奨励表彰



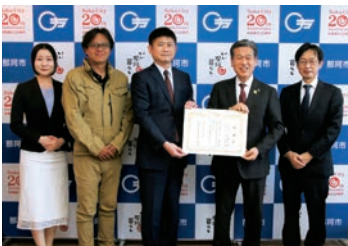
▲左から、玉川副市長、塙さん、寺門さん、先崎市長

令和5年12月9日、10日に開催された「MIZUNO BASEBALL DREAM CUP Jr. Tournament 2023 全国大会 FINAL Stage」において準優勝を収めた、水戸市野球スポーツ少年団に所属する、ばら野学園菅谷西小学校6年(当時)の寺門航玖さんと緑桜学園芳野小学校6年(当時)塙蒼涼さんに対し、4月8日、特別奨励表彰を行いました。

特別奨励表彰は、芸術、文化、スポーツ、技能およびその他の分野において著しい功績をあげ、市民に明るい話題を提供し、今後の活躍が期待されるかたに対して行うものです。

企業版ふるさと納税による寄付

エネグローバル(株)から寄付



▲左から、エネグローバル(株)風野主任、謝宮農事業推進室長、河崎人事総務部長、先崎市長、玉川副市長

企業版ふるさと納税を活用した寄付を500万円頂き、支援に対して感謝の意を表するため、4月15日、感謝状を贈りました。

エネグローバル(株)は、つくば市に茨城支社を構える太陽光発電所の開発事業を手がけている会社です。企画、設計、施工、保守管理までの全工程を自社で担い、那珂市内にも多くの太陽光パネルを設置し、保守管理を行っています。

頂いた寄付金は、「農業で稼ぐ」いい那珂プロジェクトおよび「住まい☆すまいる」いい那珂づくりプロジェクトに活用していきます。

(株)エステックから寄付

企業版ふるさと納税を活用した寄付を頂き、ご支援に対して感謝の意を表するため感謝状を贈りました。

頂いた寄付金は、「住まい☆すまいる」いい那珂づくりプロジェクトに活用していきます。

問 政策企画課地方創生 G ☎ 029-298-1111

過去の寄付企業についてはこちら▶

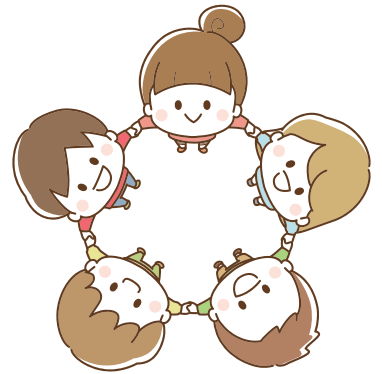


こども家庭センターを設置

すべての妊産婦や子育て世帯、子どもへ切れ目のない相談支援を行うことを目的に、4月1日からこども課内に、こども家庭センターを設置しました。相談されるかたに寄り添いながら、相談内容に応じてさまざまな支援を行います。

こども家庭センターは、市役所(本庁)こども課内に設置されていますが、これまでどおり、母子保健に関することは総合保健福祉センターひだまり、児童福祉に関することは市役所(本庁)こども課で相談できます。

問 総務課総務 G
☎ 029-298-1111



消防ポンプ車を更新



3月31日、西消防署の消防ポンプ自動車を新しく更新しました。車両には容量800ℓの水槽を備え、最新鋭の高度な資器材が積載されています。

これからも市民の生命、身体および財産を災害から守るために活躍していきます。

問 市消防本部警防課
☎ 029-295-2111

●人口【4月1日現在】

人口▶ 53,348人 (- 130)
 男▶ 26,231人 (- 60)
 女▶ 27,117人 (- 70)
 世帯数▶ 23,577世帯 (+ 39)
 ※()内は前月比

●火災・救急件数【3月分】

火災▶ 4件 (11件)
 救急▶ 213件 (699件)

※()は本年累計

☎ 市消防本部 ☎ 029-295-2111

●交通事故件数【3月末現在】

人身事故▶ 27件
 負傷者▶ 35人
 死者▶ 0人

●犯罪件数【3月末現在】

刑法犯認知件数▶ 56件
 └─住宅侵入窃盗▶ 1件
 └─自動車盗▶ 1件
 └─車上ねらい▶ 3件
 └─自転車盗▶ 3件

※交通事故・犯罪ともに本年累計

☎ 那珂警察署 ☎ 029-352-0110

今号の表紙



那珂の端午の節句展の写真です。五月人形などつるしびなが共演し、子どもの健やかな成長を祈念しているようでした。



寄贈

ありがとうございました

常陸農業協同組合から寄贈



3月21日、新入学児童用の交通安全帽子408個、小学校用の補助教材695部を寄贈していただきました。市では、これらの物品を子どもたちの安全確保と、環境や農業に対する理解促進に活用します。

常陽銀行菅谷支店から寄贈



3月21日、防犯ブザー450個を寄贈していただきました。市では、この防犯ブザーを新入学児童に配布し、子どもたちの安全のために活用します。



那珂地区交通安全協会から寄贈



3月21日、ランドセルカバー、お守り、定規セットを各450個寄贈していただきました。市では、これらの物品を新入学児童全員に配布し、登下校時の子どもたちの安全確保などに活用します。

那珂市歯科医師会から寄贈



学校健診で使用するデンタルミラー滅菌のための滅菌パック200枚と歯牙保存液39本を寄贈していただきました。市では、これらの物品を子どもたちの健康の保持増進を図るために活用します。

日本マクドナルド(株)から寄贈

安全笛450個を寄贈していただきました。市では、この安全笛を新入学児童に配布し、子どもたちの安全のために活用します。



個別指導

講師1名に対して
2名まで
 トライプラス那珂校

合格情報▶ アクセス▶
小中高

TEL:029-229-3543

わかる! なおす! まもる!
 株式会社住宅サービス

不動産高価買取中!
 買取できない場合もあります

雨漏り直します!

家のリフォームなら小さい工事から
 どんなことでもお気軽にご相談ください

株式会社住宅サービス ☎ 0120-03-5517
 〒312-0042 茨城県ひたちなか市東大島1-17-6

広告掲載のお申し込みは、行財政改革推進室まで。 ※広告の内容は、市が保証や推奨をするものではありません。

市制20周年を振り返る

那珂市が誕生してから20年間に起きた出来事を振り返ります

Vol.

3

Naka City
20th
Anniversary
市制施行20周年



市立図書館がオープン



▲平成18年10月15日

全国で初めて登録済みの静脈パターンと照合して本人確認を行う「手のひら登録」を採用した、市立図書館がオープンしました。

市の花・木・鳥が決定



▲平成18年6月21日

那珂市市章等制定委員会の答申を受け、市の花は「ひまわり」、市の木は「八重桜」、市の鳥は「白鳥」に決定しました。

集まれ那珂っ子♪

GENKINAKA OH!!

元気な h!!

元気な顔!!



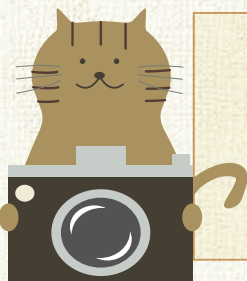
山本 翔真さん しょうま



山本 凜人さん りんと



宇野 心陽さん みはる



お子さんの写真を広報なかに掲載してみませんか?
ご応募お待ちしております。

- 【応募内容】 市内にお住まいの未就学のお子さんの写真
- 【応募方法】 市ホームページ内の申し込みフォームから、お気に入りの一枚を送付してください。



応募は
こちらから