

広報なか

4.13

No.315

NAKA

2026



心をつなぐ

民生委員

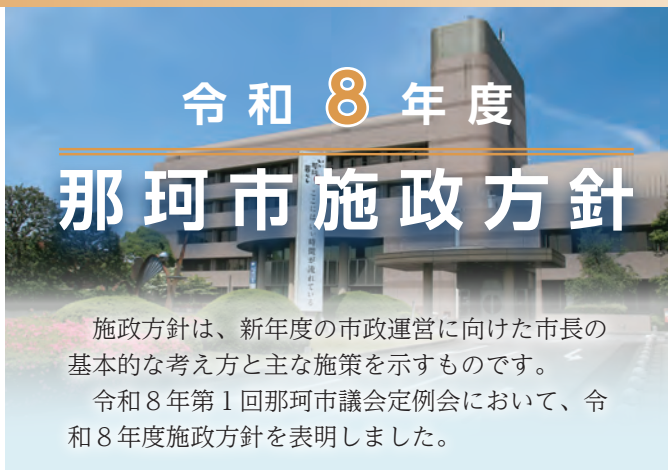
Contents

市長施政方針	2
茨城県民生委員制度100周年	4
おしらせコーナー	8



いい具合に田舎なこの場所でのびのびと暮らし、いい時間を過ごしながら一人ひとりがそれぞれの

幸せを感じて未来への希望を持てるまち



はじめに

昨今は、賃金の上昇や企業収益の改善など緩やかな景気回復が続いている一方で、物価上昇や人口減少に

施政方針は、新年度の市政運営に向けた市長の基本的な考え方と主な施策を示すものです。
令和8年第1回那珂市議会定例会において、令和8年度施政方針を表明しました。

よる人手不足などの課題が顕在化しています。本市におきましても、住宅都市としての特性をいかし、若い世代の定住・転入促進や出産・子育て支援の充実を図るとともに、環境問題やデジタル化の進展にも対応しつつ、那珂インターチェンジ周辺に複合型交流拠点施設「道の駅」を整備するなど、産業基盤の維持・強化に取り組み、将来にわたり安心して暮らせる活力ある地域の実現に向けて取り組んでいく必要があります。

令和8年度は、「第2次那珂市総合計画後期基本計画」や地方創生の取り組みを示した第3期となる「総合戦略」に基づき、本市発展のため総合的かつ計画的にまちづくりを進めます。これと並行して、人口減少による地域経済の縮小などに対応しながら、市民一人ひとりが安心して暮らせる活力あふれるまちを目指して、令和10年度から19年度までのまちづくりの指針となる「第3次那珂市総合計画」の策定に取りかかります。

主要施策（概要）

第1章 みんなで進める住みよいまちづくり

協働によるまちづくりの推進につきましては、自治会、地区まちづくり委員会および市民活動団体を取り組む活動を支援するとともに、市民自治組織や市民活動団体を広く市民に紹介するなど、まちづくり活動に参加するきっかけを提供します。

移住・定住促進につきましては、市内での移居住体験の機会の提供や移住支援員による移住相談を行います。また、国の移住支援金の活用に加え、市単独での住宅取得費の助成も実施します。



第2章 安全で快適に暮らせるまちづくり

市街地の整備につきましては、「那珂市立地適正化計画」に基づき、市街地の骨格となる都市計画道路上菅谷・下菅谷線、下菅谷停車場線の整備や、下菅谷地区まちづくり事業における街区道路などの整備を進めます。

都市計画道路につきましては、菅谷・市毛線の全線開通に向け整備を進めるとともに、県事業による国道118号4車線化の延伸に併せて、菅谷・飯田線の那珂インターチェンジまでをつなぐ区間の整備を進めます。
ごみ啓発等推進につきましては、今年度からのプラスチック製容器包装の分別収集開始にあたり、分別や排出方法の周知を引き続き行い、可燃ごみの排出量削減と資源物の分別について、市民に協力を求めています。



第3章

やさしさにあふれ
生きがいの持てる
まちづくり

子ども・子育て支援につきましては、子どもを取り巻く家庭や社会環境の変化の中で、子どもたちにとって向き合いながら、子どもたちの笑顔があふれる、にぎわいのあるまちを生み出し、子どもの育ちと子育ての喜びをみんなで分かち合えるよう、引き続き「那珂市子ども・子育て支援事業計画」に基づき、子どもを中心とした施策を推進します。また、全ての子育て家庭に対して、多様な働き方やライフスタイルにとらわれない形での支援を強化するため、保育所などに在籍していない0歳6か月から満3歳未満を対象とした「乳児等通園支援事業」、通称「こども誰でも通園制度」を実施します。母子保健につきましては、乳児家庭全戸訪問や妊婦・乳児の健康相談、従来の健診に加え、新たに実施する5歳児健診を通じて子どもの健やかな成長を支える支援の充実と育児不安の解消に努めていきます。併せて、子どもを望む夫婦の不妊症検査および不妊治療に係る経済的負担の軽減を図るため、独自の支援策を引き続き実施します。



第4章

未来を担う
人と文化を育む
まちづくり

本市の教育の特色である小中一貫教育につきましては、平成27年度の本格導入から10年が経過し、学力やコミュニケーション力・表現力の向上、地域理解の深まりや教職員の交流の活性化、各学園の個性の強化などの成果が生まれています。これさらに発展させるため、引き続き「学園の子は学園で育てる」考えのもと、保護者や地域のかたがたと協働しながら、小中学校9年間の系統的で連続的な学びを通じ、児童生徒の発達段階や個々の能力・適正に合わせた、きめ細やかな教育を推進します。幼児教育につきましては、保幼小中連携協議会を核として、公立・私立、幼稚園・保育所の別なく関係機関の連携を深めることで、系統性のある教育を推進し、小中一貫教育への滑らかな接続を目指します。特に「架け橋期」とよばれる5歳児からの2年間において、幼児教育と小学校教育を円滑につなぎ、子どもの学びや成長の連続性に配慮した教育の充実を図ります。



第5章

活力あふれる
交流と賑わいの
まちづくり

那珂インターチェンジ周辺地域のまちづくりにつきましては、地域の活性化を図る拠点形成に向けた民間誘導による企業の立地支援に努めます。また、その拠点となる複合型交流拠点施設「道の駅」につきましては、那珂インターチェンジ周辺地域の「まちづくりの方針」および道の駅整備基本構想・基本計画・基本設計に基づき、令和8年度から造成工事を予定しています。引き続きコンセプトである地元産へのこだわりを重視した飲食メニューや特産品の開発をはじめ、施設整備とのバランスの取れたコンテンツづくりやサービスの提供など、開業に向けた具体的な検討を進め、産業振興や地域活性化につなげる拠点の創出を目指します。観光振興につきましては、県植物園リニューアルに伴い、観光客数は大きく増加すると予想されるため、市内観光施設などとの回遊性を確保することで、さらなるにぎわいを創出し、市の地域資源を活用し、市の魅力発信を図ります。



第6章

行財政改革の推進に
よる自立した
まちづくり

行政組織につきましては、重要施策を確実に推進していくため、今後にも必要に応じた再編を図りながら、引き続き緊急性、重要性が高い分野に重点的に人員を配置し、機動的で効率的な行政運営が実施できる執行体制の整備に取り組んでいきます。公共施設につきましては、「公共施設等マネジメント計画第2期行動計画」に基づき、施設の老朽化に伴う修繕や長寿命化を計画的に進めるとともに、少子高齢化や地域の社会情勢を踏まえた適正配置による総量縮減を進め、安全・安心な管理運営を図ります。行政サービスのデジタル化につきましては、国が定めた自治体DX推進計画の考え方を踏まえ、市窓口における手続きのデジタル化などを進め、市民の利便性向上を図ります。

市ホームページで
施政方針の全文を
公開中



▲市ホームページ



茨城県民生委員制度

100周年

令和8年は、茨城県に民生委員の前身である方面委員制度が創設されて、100年の節目の年です。改めて、民生委員・児童委員の活動にご理解とご協力をよろしくお願い致します。

民生委員・児童委員とは

民生委員・児童委員は地域住民の身近な相談相手です。地域での訪問・見守り活動を実施し、支援を必要とする住民と行政や専門機関をつなぐパイプ役を務めています。

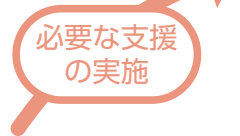
100年間の活動をお知らせします

県内の民生委員約5千人がそれぞれの地域で活動しています。「民児協いばらき」記念号、これまでの歩みや各市町村の取り組みをまとめた「記念誌」の発刊、記念大会(11月10日)、PRポスターの作成などを実施します。

茨城県民生委員・児童委員協議会事務局
(社会福祉課内)
☎029・298・1111



相談時の様子



5月12日は「民生委員・児童委員の日」です

民生委員・児童委員の日にちなんで、民生委員・児童委員の活動について市連合民生委員・児童委員協議会会長の秋葉さんにお話を伺いました。

——どんな活動をされていますか？

会長…高齢者台帳などの作成・更新、お一人で暮らす高齢者への自宅訪問、各種会議や研修会への出席、社会福祉協議会や地域包括支援センターと連携し、地域福祉に関するさまざまな活動をしています。また、学校行事などへの出席や児童の見守り活動もしています。

——困りごとや心配ごとなどがあるかたはどのように相談すればよいでしょうか？

会長…少子高齢化、核家族化、地域の絆の希薄化などにより、

誰にも相談できず、問題を抱え込んでしまっているかたもいます。どうぞ私たちにお話ししてください。民生委員・児童委員は、地域の皆さんが安心して暮らせるよう、生活上の困りごとに関する相談に応じたり、必要な支援が受けられるよう行政や関係機関につないだりしています。私たちが直接課題解決に携わるわけではありませんが、相談することで、解決の道が開けると思います。また、民生委員・児童委員の中に、地域の子どものたちの問題を専門的に対応する主任児童委員もいます。

——活動をしていく上での課題は何ですか？

会長…昨年12月に一斉改選があり、28人の新委員も加わり活動をしています。課題は「なり手不足」と「委員の高齢化」です。改選の時期になると退任する委員の

次の候補者選びに難航します。民生委員・児童委員は厚生労働大臣から委嘱された非常勤の地方公務員です。やりがいや喜びを感じる活動と言えます。「誰かの役に立ちたい」「人や地域に関わる活動がしたい」などボランティア活動などにご興味のあるかたは、ぜひ手を挙げてください。今回お仕事をもちながら引き受けてくださった若いかたもいます。フルタイムでお仕事をしているかたでも大丈夫です。どうぞよろしく願います。

◀市連合民生委員児童委員協議会の秋葉会長



困ったことがあれば、気軽にご相談ください

誰に相談したらいいのか分からない、身近な人には話しにくい……、そんなときは一人で悩むことなく、地域の民生委員・児童委員にご相談ください。

民生委員・児童委員には守秘義務があり、活動で知り得た秘密は守りますので、相談内容が他人に知られる心配はありません。

自分が住んでいる地域を担当する民生委員・児童委員が分からない場合は、社会福祉課にお問い合わせください。



一緒に活動しませんか？

民生委員・児童委員は、専門職ではないため、資格や専門知識は不要です。

活動に興味があるかたは、まずは社会福祉課へご連絡ください。



令和8年度 那珂市予算

財政課財政G ☎ 029-298-1111

令和8年度の那珂市予算は、歳入では根幹である市税について、社会的な賃金上昇などに加え、企業収益の改善などによる市民税の増などにより、増収を見込んでいます。歳出では義務的経費が増加する中、「住みよさプラス活力あふれるまち」*を目指して、市民の生活環境向上に資する都市計画道路の整備や市道の改良・補修、公共施設の長寿命化対策に加え、市の新たな活力の創造につなげる複合型交流拠点施設「道の駅」の整備や、熱中症対策として小中学校の特別教室へ空調整備を図るなど、財源の効率的な配分に努めました。

*令和5年3月策定の「第2次市総合計画後期基本計画」における「まちづくりの目標」

令和8年度会計別予算額

(単位：千円)

会計名	令和8年度	令和7年度	増減率
一般会計	27,590,000	25,230,000	9.4%
特別会計	11,380,000	11,210,000	1.5%
国民健康保険 (事業勘定)	5,030,000	5,200,000	△ 3.3%
公園墓地事業	10,000	10,000	0.0%
介護保険 (保険事業勘定)	5,200,000	5,000,000	4.0%
後期高齢者医療	1,140,000	1,000,000	14.0%
合計	38,970,000	36,440,000	6.9%

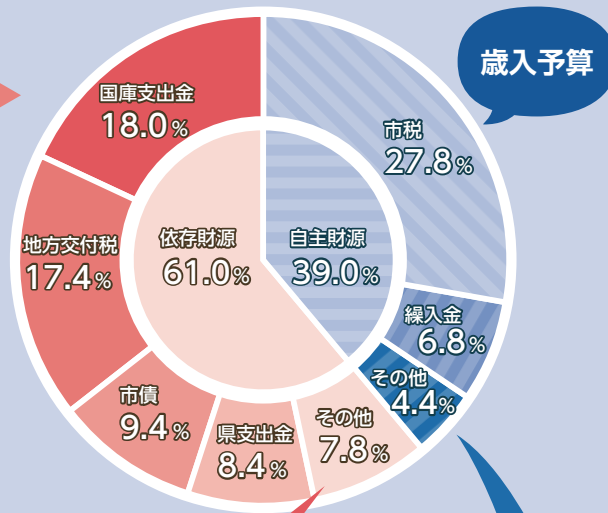
一般会計 歳入

令和8年度一般会計歳入予算

(単位：千円)

区分	令和8年度	令和7年度	増減率
自主財源	10,781,492	10,356,351	4.1%
市税	7,682,257	7,473,634	2.8%
繰入金	1,884,339	1,596,079	18.1%
諸収入	435,754	576,932	△ 24.5%
繰越金	300,000	250,000	20.0%
分担金および負担金	164,584	156,952	4.9%
使用料および手数料	150,081	152,964	△ 1.9%
寄付金	130,002	126,002	3.2%
財産収入	34,475	23,788	44.9%
依存財源	16,808,508	14,873,649	13.0%
国庫支出金	4,945,261	3,890,938	27.1%
地方交付税	4,800,200	4,490,200	6.9%
市債	2,593,500	2,520,700	2.9%
県支出金	2,326,369	2,000,216	16.3%
地方消費税交付金	1,453,730	1,331,330	9.2%
地方譲与税	288,253	279,858	3.0%
法人事業税交付金	124,852	128,547	△ 2.9%
地方特例交付金	112,078	64,142	74.7%
環境性能割交付金	0	38,571	皆減
その他※	164,265	129,147	27.2%

※ 利子割交付金、配当割交付金、株式等譲渡所得割交付金、ゴルフ場利用税交付金、交通安全対策特別交付金



依存財源 その他の内訳

地方消費税交付金、
地方譲与税、
法人事業税交付金、
地方特例交付金、
他

自主財源 その他の内訳

諸収入、
繰越金、
分担金および負担金、
使用料および手数料、
寄付金、
財産収入

歳入

- 自主財源……市民税や固定資産税など、市が自ら確保した財源
- 依存財源……国や県から交付されたり割り当てられる財源

歳出

- 義務的経費……職員の給与や社会保障費など、支出が義務付けられている経費
- 投資的経費……道路や公共施設などの建設や用地購入などにかかる経費
- その他の経費……上記以外にかかる経費



下水道事業

公営企業会計を適用し、独立採算で運営

今年度の主な事業として、後台地区において公共下水道の管路布設工事などを行う予定であり、合併処理浄化槽の推進と併せて、河川・水路などの水質改善と生活環境の向上に努めます。

令和8年度下水道事業会計予算額 (単位：千円)

区分	令和8年度	令和7年度	増減率
収益的収入	1,795,869	1,733,630	3.6%
収益的支出	1,785,397	1,722,668	3.6%
資本的収入	1,032,811	1,164,332	△ 11.3%
資本的支出	1,762,603	1,858,897	△ 5.2%

水道事業

公営企業会計を適用し、独立採算で運営

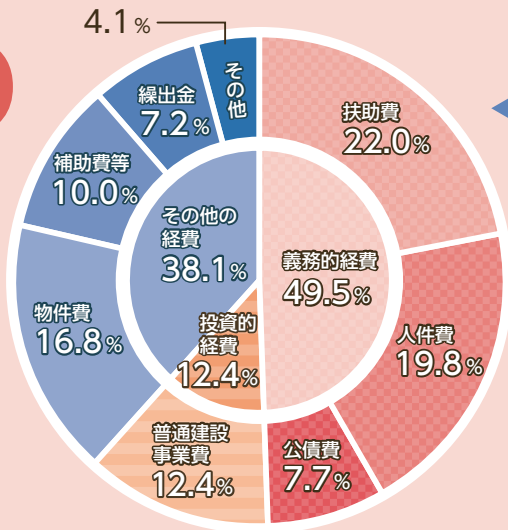
今年度の主な事業として、後台浄水場更新工事に向けた実施設計業務、配水管の新設・老朽管更新工事、消火栓更新工事などを行う予定であり、さらなる施設の維持管理の強化を図り、安全安心な水道水の安定供給に努めます。

令和8年度水道事業会計予算額 (単位：千円)

区分	令和8年度	令和7年度	増減率
収益的収入	1,276,896	1,246,811	2.4%
収益的支出	1,229,083	1,200,287	2.4%
資本的収入	570,400	552,992	3.1%
資本的支出	1,003,849	1,101,400	△ 8.9%

一般会計 歳出

歳出予算 (性質別)

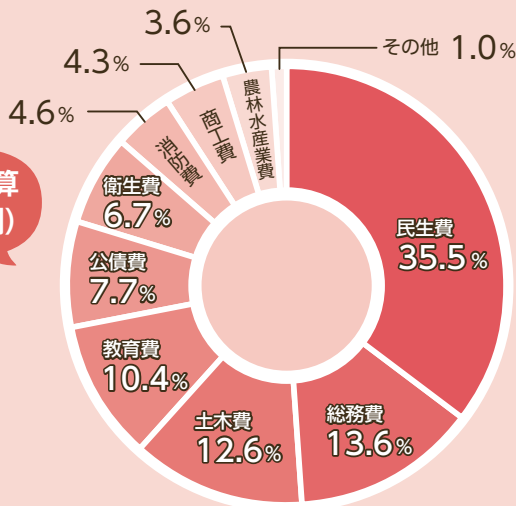


令和8年度一般会計歳出予算 (性質別) (単位：千円)

区分	令和8年度	令和7年度	増減率
義務的経費	13,660,910	12,957,361	5.4%
扶助費	6,075,541	5,726,160	6.1%
人件費	5,455,260	5,166,564	5.6%
公債費	2,130,109	2,064,637	3.2%
投資的経費	3,417,152	2,908,895	17.5%
普通建設事業費	3,417,148	2,908,891	17.5%
補助事業費	1,837,548	1,045,461	75.8%
単独事業費	1,579,600	1,863,430	△ 15.2%
災害復旧事業費	4	4	0.0%
その他の経費	10,511,938	9,363,744	12.3%
物件費	4,644,448	3,904,544	18.9%
補助費等	2,761,919	2,598,096	6.3%
繰出金	1,988,317	1,923,650	3.4%
その他※	1,117,254	937,454	19.2%

※維持補修費、積立金、投資および出資金、貸付金、予備費

歳出予算 (目的別)



令和8年度一般会計歳出予算 (目的別) (単位：千円)

区分	令和8年度	令和7年度	増減率
民生費	9,795,033	9,279,872	5.6%
総務費	3,744,705	3,592,417	4.2%
土木費	3,495,016	2,858,001	22.3%
教育費	2,855,887	2,831,798	0.9%
公債費	2,130,110	2,064,638	3.2%
衛生費	1,836,300	1,470,224	24.9%
消防費	1,269,999	1,182,260	7.4%
商工費	1,179,166	706,148	67.0%
農林水産業費	1,001,210	1,012,852	△ 1.1%
その他※	282,574	231,790	21.9%

※議会費、災害復旧費、諸支出金、予備費

おしらせ コーナー



相談



法律相談



日時▼6月16日(火)午後1時～5時
場所▼市役所(本庁)1階相談室
対象者▼市内に住所を有する個人
相談方法▼電話または面談(申込時にお選びください)
相談員▼弁護士
費用▼無料(相談1回30分)
申込方法▼窓口受付、電話(要予約)
申込開始日▼5月7日(木)
※同じ事案の相談はご遠慮ください。
申問市民相談室
☎029・298・1111

行政書士相談



日時▼6月17日(水)午後1時～4時
場所▼市役所(本庁)1階相談室
対象者▼市内に住所を有する個人または法人
相談内容▼遺言、相続や契約、許認可申請など、各種手続きについて

相談員▼行政書士

費用▼無料(相談1回30分)

申込方法▼窓口受付、電話(要予約)

申込開始日▼5月7日(木)

申問市民相談室

☎029・298・1111

行政相談



日時▼5月8日(金)午後1時～4時
(先着順)

場所▼市役所(本庁)1階ロビー

相談内容▼国などの行政機関が行っている仕事についての苦情や意見、要望

相談員▼行政相談委員

費用▼無料

申問市民相談室

☎029・298・1111

みんなの相談



日時▼5月15日(金)午後1時～5時

場所▼総合保健福祉センターひだまり

対象者▼市内在住で、心配や悩みごとを抱えるかた、またはその家族

相談員▼精神科医師、市精神保健福祉士 他

費用▼無料

申込方法▼電話、窓口受付(要予約)

申問健康推進課健康増進G

(総合保健福祉センターひだまり内)

☎029・270・8071

くらし



スズメバチに注意



スズメバチは、攻撃性が高く危険であるため、敷地内や建屋に巣がなしか定期的な点検を行います。

スズメバチの巣駆除費補助金制度

業者に委託してスズメバチの巣を駆除した場合、費用の一部を補助します。(自身が行ったものは対象外)
対象者▼市内に土地または建物を所有、管理または占有するかた
交付対象▼スズメバチの巣の駆除費(消費税は除く)

※スズメバチ以外のハチの巣は対象外
補助率▼3分の1(100円未満切り捨て)

限度額▼5千円

必要書類▼補助金交付申請書、領収書の原本、位置図、見取り図、写真(全景、駆除前および駆除後)

申請方法▼窓口受付、郵送

※駆除前に、環境課にご連絡の上、確認を受けてください。

その他▼市では巣の駆除を行っていません。ご留意ください。

申問環境課環境G

☎029・298・1111

〒311・0192

福田1819・5

G…グループ 申…申し込み・申請・応募・届出 問…問い合わせ Eメール

秋田県横手市との交流 活動費用を補助します



対象▼次のすべてに該当する団体内にあること

- 団体の所在地および活動拠点が市内にあること
- 10人以上で構成され、代表者および構成員の7割以上が市民である非営利団体であること
- 市およびその他関係団体から、活動運営に対する補助金の交付を受けていないこと
- 特定の政治活動または宗教活動に係る事業、視察のみを目的とする事業は対象外

対象経費▼横手市での交流活動を行うための交通費や宿泊費など

補助率▼2分の1以内

限度額▼15万円

※複数の団体が申請した場合は、変更となります。

申込方法▼窓口受付、郵送、FAX、Eメール

※募集要項および補助金交付申請書は、市民協働課または市ホームページで取得できます。

申込期限▼5月29日(金)午後5時(必着)

申請市民協働課市民交流G

☎029・298・1111

FAX029・352・1021

〒311・0192

福田1819・5

✉shimin-k@city.naka.lg.jp

農業振興地域整備 計画変更(農用地区 域除外)申出受付を 休止しています



市では、農業振興地域整備計画の総合的な見直しを行い、昨年度から農用地区域除外の申出の受け付けを休止しています。再開の際は広報なかおよび市ホームページでお知らせしますので、ご理解をお願いします。

問農政課農業振興G

☎029・298・1111

防犯は鍵かけ声かけ心がけ

県内では、住宅・空き家への侵入窃盗や自動車盗難が多く発生しています。日ごろから防犯意識を高め、犯罪を未然に防止しましょう。

不審な人を見かけたら、110番や那珂警察署(☎029・352・0110)に連絡してください。

被害に遭わないための防犯対策

- わずかな間の外出でも、しっかり鍵をかける
- 在宅中も鍵をかける習慣をつける
- 窓ガラスに防犯フィルム、サッシに補助鍵をつける
- 家の周囲に防犯カメラやセンサーライトを取り付ける(空き家も同様)
- 自動車への盗難防止装置(警報器・バー式ハンドルロックなど)の設置

や、GPS装置の取り付けなど、複数の防犯対策をする

問防災課防災G

☎029・298・1111

ノーマイカーデー

期間▼

- ①5月18日(月)～24日(日)
- ②10月5日(月)～11日(日)
- ③11月9日(月)～15日(日)

内容▼期間中、自家用車(オートバイを含む)による通勤などができるだけ控え、自転車、徒歩、公共交通機関などを利用する。

実施報告について▼実施した場合は、市ホームページ内専用フォームからご報告ください。

問環境課環境G

☎029・298・1111



都市計画(案)の 縦覧



都市計画(案)▼水戸・勝田都市計画都市計画区域の整備、開発及び保全の方針(県央圏域都市計画区域マスタープラン)の変更

公表(閲覧)および意見書の受付期間▼

5月7日(木)～21日(木)(閉庁日を除く)

※郵送の場合は必着

公表(閲覧)の場所▼県庁21階都市計画課、市役所(本庁)3階都市計画課

意見書の提出方法▼郵送、窓口受付(電話・口頭不可)

※意見書の様式は、県都市計画課または県ホームページで取得できます。

申請県都市計画課

☎029・301・4592

〒310・8555

水戸市笠原町978・6

問市都市計画課都市計画G

☎029・298・1111

いばらき就職支援 センター



県の無料職業紹介所です。ハローワークの求職活動実績にもなります。

主なサービス▼

- 求人情報提供
- 職業相談・紹介(内職含む)
- キャリアカウンセリング(職業適性診断、応募書類作成支援、面接対策など)
- 就活セミナー(月3回、要予約)
- ※詳細は、お問い合わせください。

申請いばらき就職支援センター

☎029・300・1916

水戸市三の丸1・7・41

※平日 午前9時～午後7時

※第2、4土曜日 午前9時～午後4時

申請いばらき就職支援センター 県北地区センター

☎0294・80・3366

常陸太田市山下町4119

※平日 午前9時～午後4時

催し



額田城跡発掘調査 現地説明会



期日▼5月16日(土)

※前日および当日が雨天の場合は中止

時間▼①午前9時 ②午前11時

※受付開始は各回30分前

※安全確保のため、参加時間は事務局で指定します。

集合場所▼額田城跡第一駐車場(額田南郷64・3)

内容▼発掘調査の公開

※動きやすい靴、服装でご参加ください。

定員▼各60人(申込者多数の場合は抽選)

参加費▼無料

申込方法▼郵送(往復はがき)

※往復はがきの往信裏面に住所、氏名、電話番号、同伴者がいる場合はその氏名、来場方法(自家用車(台数)、公共交通機関、徒歩など)を明記

※同伴者は申込者を除く3人まで

申込期限▼5月8日(金)(必着)

その他▼

●現地は高低差があるため、体調や体力に不安があるかたはご留意ください。

●中止の連絡は市ホームページで行います。(ホームページが見られないかたは、往信裏面に「ご記入ください」)

申問 歴史民俗資料館

☎029・297・0080

〒311・0121 戸崎428・2

※月曜日休館(祝日の場合は翌平日)



仕事と子育ての両立を目指すかたのための就職応援セミナー(オンライン)

日時▼6月19日(金)午前10時～11時30分

対象者▼子育てをしながら仕事を探しているかた

内容▼「Zoom」を使用した、就職活動を始める準備や活動の方法について学ぶオンラインセミナーです。

定員▼20人(先着順)

参加費▼無料

申込方法▼インターネット

申込期間▼5月4日(月)午前8時30分～6月12日(金)午後11時59分

問 ハローワーク水戸マザーズコーナー

☎029・231・6221

※音声案内に従い「45#」を選択

問 商工観光課商工観光G

☎029・298・1111

◆市の主な施設◆

市役所(本庁)・瓜連支所	029-298-1111
総合保健福祉センターひだまり	029-270-8071
こども発達相談センターすまいる	029-353-2055
地域子育て支援センターつぼみ	029-295-7934
市立図書館	029-352-1177
市中央公民館	029-298-5680
ふれあいセンターよこぼり	029-270-8007
ふれあいセンターすがや	029-229-3266
ふれあいセンターごだい	029-353-2666
ふれあいセンターよしの	029-295-2673
総合センターらぼーる	029-296-1651
市民活動支援センター	029-298-1198
市教育支援センター	029-229-3303

切り取りまたはコピーをしてご利用ください。



那珂市曲がり屋	029-295-1315
静峰ふるさと公園	029-296-1976
歴史民俗資料館	029-297-0080
なか LuckyFM 公園	029-297-0077
那珂聖苑	029-352-0073
市消防本部・東消防署	029-295-2111
西消防署	029-296-0059
市社会福祉協議会	029-229-0309

5月の休日当番医

日	医療機関名	電話番号
3	たに内科クリニック	029 - 229 - 0721
4	のがき脳神経外科クリニック	029 - 352 - 0555
5	あいざわ循環器内科クリニック	029 - 229 - 1230
6	那珂クリニック	029 - 295 - 9800
10	ルリア記念クリニック	029 - 296 - 3333
17	鈴木呼吸器科内科	029 - 353 - 2811
24	メディカルGP・クリニック横堀	029 - 298 - 3922
31	小野瀬医院	029 - 295 - 2221

▶那珂キッズクリニック小児科(小児科)
17・24日 ☎029 - 212 - 5630

▶時間 9:00～11:30
※必ず受診前に電話でご確認ください。

救急電話相談(24時間365日)

茨城子ども救急電話相談	# 8000 050-5445-2856
茨城おとな救急電話相談	# 7119 050-5445-2856

医療情報ネット(ナビイ)

全国の医療機関・薬局の情報を検索できます。



市役所 日曜開庁・木曜窓口延長

【日曜開庁】

時間／8:30～12:00、13:00～17:15

業務／住民票の写しの交付など

☎市民課戸籍・窓口G ☎029 - 298 - 1111

【木曜窓口延長】

時間／17:15～19:30

対応課／市民課、税務課、収納課、介護長寿課、社会福祉課、保険課、こども課

県立水戸産業技術専門学院
スキルアップセミナー
第一種電気工事士受験対策(技能A)
期間▼6月22日(月)～7月2日(木)の月・火・木曜日(全6回)
申込期間▼5月4日(月)～17日(日)
Excel 講習(応用)
期日▼6月22日(月)～7月2日(木)の月・火・木曜日(全6回)
対象者▼エクセルの基本操作ができるかた
申込期間▼5月4日(月)～17日(日)
建築CAD講習(Jw cad基礎)A
期日▼7月6日(月)～17日(金)の月・火・金曜日(全6回)
対象者▼ウインドウズの基本操作ができるかた



できるかた
申込期間▼5月18日(月)～31日(日)
はじめてのCanva
期日▼8月17日(月)～21日(金)(水曜日を除く・全4回)
内容▼無料のテンプレート、写真などを使用したデザイン作成を学ぶ
申込期間▼6月29日(月)～7月12日(日)
基本情報技術者試験対策A
期日▼8月17日(月)～27日(木)の月・火・木曜日(全6回)
申込期間▼6月29日(月)～7月12日(日)
Access 講習(基礎)
期日▼8月24日(月)～9月3日(木)の月・火・木曜日(全6回)
対象者▼ウインドウズの基本操作ができるかた

申込期間▼6月29日(月)～7月12日(日)
共通事項
時間▼午後6時～9時
定員▼10～20人(申込者多数の場合には抽選)
受講費▼5千円(テキスト代を含む)
申込方法▼郵送、電子申請(ホームページ内)
※申込書は、ホームページで取得できます。
申問 県立水戸産業技術専門学院
☎029・269・2160
水戸市下大野町6342



三の丸カレッジ講座(前期)
募集講座▼全1講座
●スマホが、ちょうどいい距離感で暮らす「デジタル時代の「自分らしい生活」の整え方」
※操作を学ぶ講座ではありません。
※スマートフォンがなくても受講できます。
日時(全4回)
① 6月21日(日) 午後2時～4時
② 6月28日(日) 午後2時～4時
③ 7月5日(日) 午後2時～4時
④ 7月12日(日) 午後2時～4時
内容
わたしとスマホの関係を、そっと見直す
情報に疲れないうための安心・安全な使い方
デジタルを味方にする、自分らしい生活の考え方
これからのデジタルとの付き合い方を自分なりに描く
場所▼県水戸生涯学習センター
定員▼40人(申込者多数の場合は抽選)
受講費▼3千円(29歳以下は千円)
申込期限▼5月15日(金)
※詳細は、ホームページをご覧ください。
申問 県水戸生涯学習センター
☎029・228・1313
水戸市三の丸1・5・38(県三の丸庁舎3階)



前向き子育てプログラム

トリプルP

お子さんへのかかわり方について理論と技術の両面から楽しく学びます。

1部 前向き子育てのパワー

日時 ▼ 5月18日(月)、6月1日(月)

申込方法 ▼ 専用申し込みフォーム

申込期限 ▼ 5月7日(木)

2部 がんばれる子どもを育てる

日時 ▼ 6月22日(月)、7月6日(月)

申込方法 ▼ 専用申し込みフォーム

申込期限 ▼ 6月15日(月)

※1部または2部のみの参加でも可能です。

共通事項

時間 ▼ 午前10時15分～午後0時15分

場所 ▼ 茨城キリスト教大学アンネローゼ(日立市大みか町6・11・1)

※状況により、オンラインでの開催になる場合があります。

対象者 ▼ 1歳～未就学のお子さんの保護者(別室保育あり)

講師 ▼ 中島美那子氏(当大学教授)

定員 ▼ 10人(申込者多数の場合は抽選)費用 ▼ 各部1300円(参加費、チップシート代)

※年間の講座予定は、ホームページでご確認ください。

問 茨城キリスト教大学カウンセリン



☎ 0294・52・3215

5月16日は看護の日

カラダとココロの健康フェスタ

日時 ▼ 5月16日(土)午前11時～午後3時

場所 ▼ ふれあいセンターすがや

内容 ▼

●健康チェックコーナー フレイル検査、骨密度検査、認知症予備軍検査

●体験コーナー BLS(一次救命処置)講習会、口腔ケア教室、認知症VR体験、認知症予防体操

●相談コーナー 栄養相談会、認知症相談会、人生会議相談会

主催 ▼ 小豆畑病院、栗田病院、西山堂慶和病院

共催 ▼ 市

問 小豆畑病院

飯島 ☎ 080・9562・7376



昭和歌謡ジョイントコンサート

期日 ▼ 5月10日(日)午前10時

(開場 午前9時30分)

場所 ▼ 総合センターらぼーる多目的ホール

入場料 ▼ 無料

問 市文化協会音楽部会MAMORU

大山 ☎ 090・8106・1816

鈴木 ☎ 090・1545・8516

笠間つつじまつり



期間 ▼ 5月6日(水)まで

※ゴールデンウィーク期間中に、ツリークライミング、お囃子などのイベントを開催します。

場所 ▼ 笠間つつじ公園

(笠間市笠間616・7)

入園料 ▼ 300～500円

※開花状況などにより変わります。中学生以下および障害者手帳をご提示のかたは無料(障がい者1人につき介助者1人無料)

問(社)笠間観光協会

☎ 0296・72・9222



笠間の陶炎祭 ひまつり



県内で活動する笠間焼の作り手たちと販売店が軒を連ねます。

期間 ▼ 4月29日(水)～5月5日(火)

場所 ▼ 笠間芸術の森公園イベント広場(笠間市笠間2345)

入園料 ▼ 500円

※18歳以下および障害者手帳をご提示のかたは無料(障がい者1人につき介助者1人無料)

問 笠間焼協同組合

☎ 0296・73・0058



根本正顕彰会公開講演会

茨城の鉄道

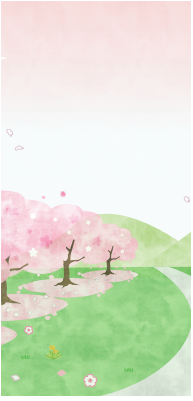
日時▼5月10日(日)午後2時45分～4時
場所▼市中央公民館2階講座室
講師▼富田任氏(県立歴史館資料調査専門員)
参加費▼無料(申し込み不要)
問 根本正顕彰会
仲田 ☎090・8038・2087



那珂の歴史を考える会歴史講座

那珂地域の歴史の謎を追及する

日時▼5月17日(日)午後1時30分～3時30分
場所▼ふれあいセンターすがや
内容▼「義家伝説と古代官道・川・寺社の関係は何か」
講師▼高橋裕文氏(歴史学博士)
定員▼60人
参加費▼300円(資料代)
申込方法▼電話
問 那珂の歴史を考える会
☎090・1559・6102



かみね公園・鞍掛山 ジオハイキング

日時▼5月24日(日)午前9時30分～午後3時(受付 午前9時20分まで)
※雨天決行

集合場所▼かみね公園頂上駐車場(日立市宮田町5・2)
コース▼かみね公園頂上駐車場～頂上展望台と説明看板～日本最古の変成花崗岩～バルカン像～根本甲子男翁顕彰碑～久原房之助・小平波平頌徳碑～日立市郷土博物館～かみね公園南駐車場・茨城県北ジオパーク説明看板～大煙突記念碑・新田次郎文学碑～鞍掛山(昼食)～かみね公園頂上駐車場(約7km)



定員▼35人(先着順)
参加費▼(傷害保険料、資料代など) 一般 700円 ●中学生以下 500円
持ち物▼昼食、飲み物、雨具など
※里山歩きのできる服装でお出かけください。
申込方法▼電話
※氏名、住所、年齢、電話番号を明示
申込期間▼5月7日(木)～15日(金)
申 社常陸太田市観光物産協会
☎0294・72・8194
問ジオ常陸太田(市民グループ)
森 ☎090・6949・2989

いい那珂暮らし応援団

いい那珂宣伝部員5期生募集

- ◆**対象** Instagramのアカウントを持つ、那珂市のいいところを発信したい18歳以上のかた
- ※対象要件など、詳細は、市ホームページをご確認ください。
- ◆**内容** いい那珂暮らし応援団の公式SNS(Facebook・Instagram)で、日常で感じる那珂市の魅力発信
- ※冊子作成やラジオ出演なども予定しています。
- ◆**定員** 10人程度(申込者多数の場合は選考または抽選)
- ◆**参加費** 無料
- ◆**申込方法** 申し込みフォーム
- ◆**申込期限** 5月10日(日)
- ※活動に対する謝礼や保険はありません。



事前講座

- ◆**内容** 写真撮影、SNS文章作成など(5～7月土曜日・全4回)
- ◆**活動場所** 那珂市内(詳細は、参加者にお知らせします)
- ※託児はありませんが、お子さんと一緒に参加できます。

申 問 シティプロモーション推進室

☎029・298・1111

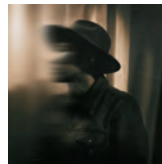
いい那珂 宣伝部

Instagram▶



【講師紹介】

● 写真家



オガワ ユウキ氏

那珂市出身(第四中学校卒業)の写真家。2022～2024年に東京銀座蔦屋書店で個展開催など実績多数。現在は、自分の本当の“好き”を発信する「Travel Force」で活動

● 編集者



川井 真裕美氏

茨城県出身の女性を応援するフリーマガジン「茨女」元編集長。現在は、デザイン制作会社(株)MIITO CREATIVEで活躍

国民健康保険特定健康診査事業に係る連携に関する協定



市と生活協同組合パルシステム茨城 栃木は、3月26日に「国民健康保険特定健康診査事業に係る連携に関する協定」を締結しました。

本協定は、特定健診の受診率向上と被保険者の健康寿命を延ばすことを目的としており、那珂市国保の加入者で特定健診を受診したかたに「受診者プレゼント」の案内を配布し、希望されたかたに同組合から提供されるボックスティッシュ・パックごはん・ペットボトルのお水などから選択してもらいご自宅にお届けするものです。

問 保険課保険年金G ☎ 029-298-1111

ネーミングライツ契約を締結



市では、市が管理するスポーツ施設や文化施設などの知名度向上と施設の持続的な運営、地域活性化を目的としてネーミングライツ事業を実施しています。

(一財)JA茨城協同学習サービスからご提案を受け、3月18日にネーミングライツ契約を締結し、4月から那珂西リバーサイドパークの愛称が「JAいばらきNAKA WESTパーク」に決定しました。

問 スポーツ推進室 ☎ 029-297-0077

茨城県選手権大会で優勝



茨城新聞社杯第53回茨城県選手権大会で優勝した菅谷東ミニバスケットボール少年団が、3月10日先崎市長を表敬訪問しました。

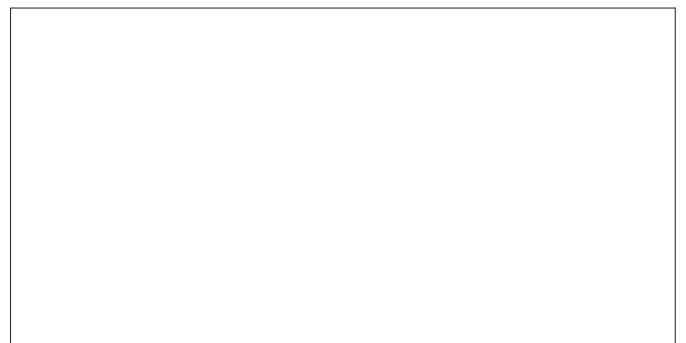
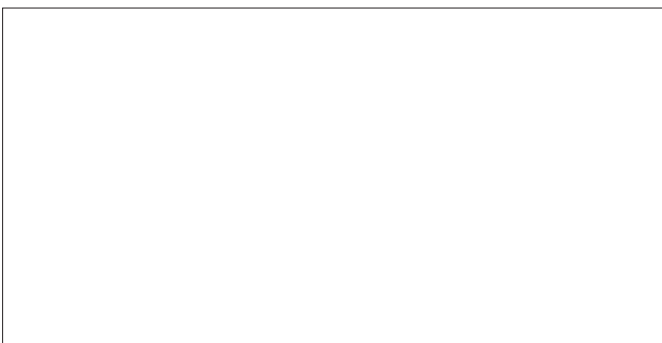
同チームは、3月末に東京都で開催された、第57回全国ミニバスケットボール大会へ茨城県代表として出場しました。今後も更なる活躍が期待されます。

問 スポーツ推進室 ☎ 029-297-0077

令和8年度納付カレンダー

納期限	R8 4/30	6/1	6/30	7/31	8/31	9/30	11/2	11/30	12/25	R9 2/1	3/1
市県民税(普通徴収)			1期		2期		3期			4期	
固定資産税・都市計画税	1期			2期					3期		4期
軽自動車税		1期									
国民健康保険税(普通徴収)				1期	2期	3期	4期	5期	6期	7期	8期
後期高齢者医療保険料(普通徴収)				1期	2期	3期	4期	5期	6期	7期	8期
介護保険料(普通徴収)	1期		2期		3期		4期		5期		6期

問 収納課収納G ☎ 029-298-1111



●人口【3月1日現在】

人口▶ 52,470人 (- 61)
 男▶ 25,804人 (- 23)
 女▶ 26,666人 (- 38)
 世帯数▶ 23,762世帯 (- 9)
 ※()内は前月比

●火災・救急件数【2月分】

火災▶ 6件 (6件)
 救急▶ 195件 (434件)

※()は本年累計

問 市消防本部 ☎ 029-295-2111

●交通事故件数【2月末現在】

人身事故▶ 20件
 負傷者▶ 26人
 死者▶ 0人

●犯罪件数【2月末現在】

刑法犯認知件数▶ 35件
 └─住宅侵入窃盗▶ 4件
 └─自動車盗▶ 0件
 └─車上ねらい▶ 1件
 └─自転車盗▶ 4件

※交通事故・犯罪ともに本年累計

問 那珂警察署 ☎ 029-352-0110

今号の表紙



民生委員・児童委員のかたが訪問している様子です。県の民生委員制度は100周年を迎えます。詳細は、p4,5をご確認ください。



スポーツ振興くじ助成を活用した大規模改修



スポーツ振興くじ助成を活用して、老朽化した神崎テニスコートの人工芝生化などの大規模改修を実施しました。

この助成は、スポーツくじ(WINNER・toto・BIG)の販売で得られる資金をもとに、地方公共団体およびスポーツ団

体が行うスポーツ競技施設の整備など、スポーツの振興を目的とする事業に対して行われているものです。

問 スポーツ推進室 ☎ 029-297-0077

企業版ふるさと納税による寄付

(株)セイコーマート から寄付



企業版ふるさと納税を活用した寄付を頂き、ご支援に対して感謝の意を表するため、3月25日、感謝状を贈りました。

頂いた寄付金は、「ここに住みたい」いい那珂プロジェクトに活用していきます。

問 政策企画課地方創生G ☎ 029-298-1111

過去の寄付企業についてはこちら▶



火災予防優良事業所を表彰



消防設備などの適正な維持管理や防火管理を積極的に推進し、火災予防への取り組みが他の模範である事業所に対して表彰を行いました。

火災予防への取り組みが、今後さらに市内へ広がることが期待されます。

優良事業所

- (一社)クオリティ・オブ・ライフ那珂支援教室 (写真)
- ウエルシア那珂竹ノ内店

問 市消防本部予防課 ☎ 029-295-2114



5月は自転車月間 5月5日は自転車の日

～自転車は、ルールを守り、楽しく安全に走りましょう～

自転車は、子どもから高齢者まで気軽に利用できる、健康的で環境にもやさしい身近な乗り物です。交通ルールを守り、ヘルメットを被り、安全に楽しく乗りましょう。

自転車安全利用五則

1. 車道が原則、左側を通行 歩道は例外、歩行者を優先
2. 交差点では信号と一時停止を守って、安全確認
3. 夜間はライトを点灯
4. 飲酒運転は禁止
5. ヘルメットを着用



自転車乗車用ヘルメット購入補助

自転車乗車用ヘルメットの購入補助を行っています。詳細は、市ホームページまたは防災課（☎029-298-1111）にお問い合わせください。



那珂市サイクリング動画公開中

THE BOTANICAL RESORT ^{りんね} 林音(県植物園)や市内の名所・グルメスポットをゆるゆる巡るサイクリング動画です。ぜひ、ご覧ください。
(茨城地域魅力開発促進委員会制作)



問 政策企画課政策企画G ☎029-298-1111