

資料2-1

市内避難所・避難場所一覧

1 避難所兼避難場所

番号	地区	名称	所在地	連絡先	避難所	避難場所			
						地震	洪水	土砂災害	火災
1	神崎	旧本米崎小学校	本米崎 2706-1	—	○	○	○	○	○
2		横堀小学校	横堀 1502-1	298-0255	○	○	○	○	○
3		ふれあいセンターよこぼり	横堀 1526-1	270-8007	◎	○	○	○	○
4		笠松運動公園	向山 1274-9	202-0808	○	○	○	○	○
5	額田	第二中学校	額田南郷 2386-4	298-1045	○	○	○	○	○
6		額田小学校	額田北郷 311	298-6838	○	○	○	○	○
7	菅谷	菅谷小学校	菅谷 2378-1	298-0004	○	○	○	○	○
8		菅谷西小学校	菅谷 4542-1	295-2151	○	○	○	○	○
9		菅谷東小学校	菅谷 891-2	295-4007	○	○	○	○	○
10		第一中学校	後台 2547	298-0040	○	○	○	○	○
11		第四中学校	菅谷 2476	298-8767	○	○	○	○	○
12		総合保健福祉センターひだまり	菅谷 3198	270-8071	○	○	○	○	○
13		中央公民館	福田 1819	298-5680	◎	○	○	○	○
14		ふれあいセンターすがや	菅谷 2955-1	229-3267	○	○	○	○	○
15	五台	五台小学校	東木倉 960-1	298-1109	○	○	○	○	○
16		水戸農業高等学校	東木倉 983	298-6266	○	○	○	○	○
17		那珂高等学校	後台 1710-1	295-2710	○	○	○	○	○
18		ふれあいセンターごだい	後台 1491-43	353-2666	◎	○	○	○	○
19	戸多	旧戸多小学校	戸 2297	—	○	○	×	○	○
20		那珂総合公園	戸崎 428-2	297-0077	◎	○	○	○	○
21	芳野	第三中学校	飯田 3645	298-1128	○	○	○	○	○
22		芳野小学校	飯田 3992	298-0127	○	○	○	○	○
23		ふれあいセンターよしの	飯田 307-1	295-2673	◎	○	○	○	○
24	木崎	木崎小学校	門部 2765	298-5421	○	○	○	○	○
25	瓜連	瓜連小学校	瓜連 1296	296-0021	○	○	○	○	○
26		総合センターらぼーる	古徳 371	296-1651	◎	○	○	○	○
27		瓜連体育館	古徳 310	296-0448	○	○	○	○	○
28		瓜連中学校	瓜連 1015	296-0049	○	○	○	○	○

※避難所◎は拠点避難所

※旧戸多小学校は、洪水時は使用しない

2 避難場所

番号	地区	名称	所在地	連絡先	避難所	避難場所			
						地震	洪水	土砂災害	火災
1	神崎	本米崎公民館	本米崎 1513	-	-	○	○	○	○
2		横堀公民館	横堀 1722-1	-	-	○	○	○	○
3	額田	額田中央公民館	額田北郷 612	-	-	○	○	○	○
4	戸多	宿農村集落センター	戸 3628-1	-	-	○	×	○	○
5	木崎	門部台農村集落センター	門部 2715-2	-	-	○	○	○	○
6	瓜連	静公民館	静 564-1	-	-	○	○	○	○
7		下大賀コミュニティセンター	下大賀 1526-1	-	-	○	○	○	○
8		古徳公民館	古徳 191-4	-	-	○	○	○	○
9		平野コミュニティセンター	平野 1800-333	296-3082	-	○	○	○	○
10		中里公民館	中里 583-5	-	-	○	○	○	○

3 福祉避難所

番号	法人名	施設名	所在地	連絡先
1	社会福祉法人 ナザレ園	特別養護老人ホーム ナザレ園	中里 342-3	296-0177
2		養護老人ホーム ナザレ園	中里 301	296-0315
3		盲老人ホーム ナザレ園	中里 345-2	296-0317
4		救護施設 ナザレ園	中里 322-2	296-1732
5		ナザレ園 デイサービスセンター	中里 342-7	296-3711
6	社会福祉法人	特別養護老人ホーム ゆたか園	後台 2042-1	298-6399
7	豊潤会	デイサービスセンター ひまわり荘	後台 2042-1	298-5120
8	医療法人 社団青燈会	介護老人保健施設 ライブリーライフ那珂	菅谷 605-2	295-6835
9	社会福祉法人	特別養護老人ホーム ひばりヶ丘	菅谷 528	295-1701
10	青燈会	地域密着型施設 憩の杜	菅谷 533	295-2251
11	社会福祉法人 新世会	特別養護老人ホーム いくり苑那珂	菅谷 3799-6	352-0017
12	社会福祉法人 実誠会	なるみ園	飯田 2529-1	295-9100

災害時応援協定一覧

令和7年4月1日現在

	締結日	団体名	協定等名	協定内容
自治体間	S61.5.30	茨城県ひたちなか市	災害時における相互応援給水に関する協定	災害時相互応援給水協定
	H24.7.6	秋田県横手市	災害時における相互応援に関する協定	災害時応援協定
	H24.6.6	環境自治体会議災害応援協定参加自治体（30自治体）	災害時における相互応援に関する協定	災害時支援協定
	H24.7.17	埼玉県桶川市	災害時における相互応援に関する協定	災害時相互応援協定
	H25.4.5	神奈川県海老名市	災害時における相互応援に関する協定	災害時相互応援協定
		茨城県桜川市	災害時における相互応援に関する協定	災害時相互応援協定
	H25.7.12	廃棄物と環境を考える協議会加盟団体（65自治体）	災害時相互応援協定	災害時相互応援協定
	H25.10.1	茨城県東海村	災害時における相互応援給水に関する協定	災害時相互応援給水協定
	H27.12.15	新潟県阿賀野市	災害時における相互応援に関する協定	災害時相互応援協定
	H28.1.26	茨城県筑西市	災害時における相互応援に関する協定	災害時相互応援協定
	H28.1.26	茨城県筑西市 茨城県桜川市	原子力災害時における県内広域避難に関する協定	原子力災害時県内広域避難
	H29.6.5	市町村広域災害ネットワーク	災害時相互応援に関する協定	災害時相互応援協定
	H30.1.29	福島県いわき市	原子力災害時における広域避難に関する協定（受け入れ）	原子力災害時広域避難受け入れ
	H30.11.16	青森県六ヶ所村	災害時における相互応援に関する協定	災害時相互応援協定
R2.5.14	茨城県水戸市	災害時における相互応援に関する協定	災害時相互応援給水協定	
民間等	H13.12.13	いばらきコープ生活協同組合	災害救助に必要な物資の調達に関する協定	必要な物資の調達
	H18.5.21	イオン那珂町店	災害時における防災活動協力に関する協定	防災活動協力
	H19.8.1	那珂市環境緑化協同組合	災害時の応急復旧に関する協定	応急復旧工事
	H19.8.1	那珂市建設業協同組合	災害時の応急復旧に関する協定	応急復旧工事

	締結日	団体名	協定等名	協定内容
	H19.10.3	那珂市ボランティアHAMクラブ	アマチュア無線による災害時 応援協定	情報収集
	H20.4.11	那珂市歯科医師会	災害時の歯科医療救護活動に 関する協定	歯科医療救護活 動
	H25.5.2		災害時の歯科医療救護につい ての協定	歯科医療救護
	H21.6.1	(株)パブリックベンディ ングサービス	災害時における飲料水等の供 給協力に関する協定	飲料水等の供給
	H21.8.5	那珂市指定管工事組合	災害時応急復旧工事に関する 協定	応急復旧工事
	H24.2.6	芙蓉レンタル(株)	災害時における資機材供給の 協力に関する協定	資機材供給
	H24.2.9	茨城県石油業協同組合適 格組合那珂支部	災害時における燃料の優先供 給に関する協定	燃料の優先供給
	H24.2.9	利根コカ・コーラボトリ ング(株)	災害時における救援物資提供 に関する協定	救援物資提供(飲 料水)
	H24.3.28	コメリ災害対策センター	災害時における物資供給に関 する協定	物資提供
	H24.4.19	水戸コミュニティ放送 (株)	災害時における放送要請に関 する協定	放送要請
	H24.5.28	JR東日本水戸支社	地震等大規模災害に関する覚 書	帰宅困難者、避難 所案内
	H24.9.24	公益社団法人隊友会 茨城県隊友会那珂支部	災害時における協力に関する 協定	避難誘導、物資輸 送、情報収集など
	H24.9.26	パルシステム茨城	災害時における生活必需物資 供給協力等に関する協定	物資提供及び輸 送
	H24.11.28	那珂市下水道災害協力会	下水道災害支援協定	緊急点検、調査、 測量、設計
民間 等	H24.12.27	社会福祉法人ナザレ園	災害発生時における福祉避難 所の設置運営に関する協定	要配慮者への避 難援護
		社会福祉法人豊潤会	災害発生時における福祉避難 所の設置運営に関する協定	要配慮者への避 難援護
		社会福祉法人新世会	災害発生時における福祉避難 所の設置運営に関する協定	要配慮者への避 難援護
		社会福祉法人青燈会	災害発生時における福祉避難 所の設置運営に関する協定	要配慮者への避 難援護
		医療法人社団青燈会	災害発生時における福祉避難 所の設置運営に関する協定	要配慮者への避 難援護
		社会福祉法人実誠会	災害発生時における福祉避難 所の設置運営に関する協定	要配慮者への避 難援護
	H25.2.15	森松工業(株)	応急給水活動における給水タ ンクの優先提供に関する協定	給水タンクの優 先提供
	H26.2.28	茨城県トラック協会水郡 線支部	災害時緊急救援輸送の協力に 関する協定	緊急救援輸送
	H26.10.20	(株)伊藤園	災害時における飲料水の提供 に関する協定	救援物資提供(飲 料水)

	締結日	団体名	協定等名	協定内容
民間等	H26.10.30	茨城行政書士会	災害時における支援協力に関する協定	行政書士業務の協力
	H27.7.24	茨城第一交通(株)	災害時の緊急救援輸送に関する協定	緊急救援輸送
	H27.8.4	東日本電信電話(株)	特設公衆電話の設置・利用に関する覚書	特設公衆電話の設置
	H28.7.5	常陸農業協同組合	災害時における生活必需物資の提供に関する協定	生活必需物資の提供
	H28.11.21	茨城県高圧ガス保安協会 水戸支部那珂市ガス部会	災害時における物資の供給に関する協定	物資供給 (LPガス)
	H30.3.29	(株) LuckyFM茨城放送	災害時における放送要請に関する協定	放送要請
	R2.5.29	ヤフー(株)	情報発信に関する協定	情報発信
	R2.8.21	東京電力パワーグリッド (株) 茨城総支社	災害時における停電復旧の連携等に関する基本協定	相互協力・連携
	R2.10.1	日本ムービングハウス協会	災害時における応急仮設住宅(移動式木造住宅)の建設に関する協定書	応急仮設住宅の提供
	R2.10.1	日本ムービングハウス協会	包括連携協定	包括連携
	R2.10.30	(株) オウルテック	災害時における電子関連物品等の供給に関する協定書	電子関連物品等の供給
	R2.10.30	(株) MOTTERU	災害時における電子関連物品等の供給に関する協定書	電子関連物品等の供給
	R3.1.20	社会福祉法人 那珂市社会福祉協議会	災害ボランティアセンターの設置等に関する協定書	設置・運営
	R3.1.20	社会福祉法人 那珂市社会福祉協議会	災害ボランティアセンターの設置等に関する協定書	設置・運営
			災害時における福祉車両借上げに関する協定書	福祉車両借上げ
			災害時における介助員派遣に関する協定書	人員派遣
	R3.6.25	那珂ライオンズクラブ	災害時等における支援協力に関する協定書	物資の搬送、提供、人的支援
	R3.11.24	あいおいニッセイ同和損害保険(株)	那珂市とあいおいニッセイ同和損害保険会社とSDGsの推進と地方創生に関する連携協定書	包括連携
	R4.3.16	株式会社木内酒造1823	災害時における生活必需物資の供給協力等に関する協定書	物資提供
	R4.8.25	木内酒造(株)	那珂市と木内酒造株式会社との包括連携協定に関する協定書	包括連携
R5.6.16	茨城県土地家屋調査士会	災害時における住家被害認定調査等に関する協定書	認定調査への協力	

	締結日	団体名	協定等名	協定内容
	R5.7.11	一般社団法人 茨城県ペストコントロール協会	災害発生・感染症等流行時における消毒業務等の協力に関する協定	消毒業務、物資調達
	R7.2.5	一般社団法人那珂医師会	災害時の医療救護活動についての協定	医療救護活動

資料2-3

非常無線通信を取扱う無線局を有する主な機関

機 関	連絡担当課等	所在地及び電話番号	郵便番号
日本電信電話株式会社 茨 城 支 店	茨城災害対策室	水戸市北見町 8-8 029 (232) 4825	310-0061
関東管区警察局 茨城県情報通信部	機 動 通 信 課	水戸市笠原町 978-6 029 (301) 0110 (内) 6072	310-8550
茨 城 県 警 察 本 部	通 信 指 令 課	// // (内) 3643	310-8550
国土交通省下館河川事務所	管 理 課	筑西市二木成 1753 0296 (25) 2169	308-0841
国 土 交 通 省 常 陸 河 川 国 道 事 務 所	防 災 課	水戸市千波町 1962-2 029 (240) 4074	310-0851
国土交通省霞ヶ浦河川事務所	調 査 課	潮来市潮来 3510 0299 (63) 2415 (内) 356	311-2424
国 土 交 通 省 霞 ヶ 浦 導 水 工 事 事 務 所	工 務 課	土浦市下高津 2-1-3 029 (822) 3007 (内) 324	300-0812
東日本旅客鉄道株式会社 水 戸 支 社	水戸信号通信設備 技術センター 総務部安全企画室	水戸市三の丸 1-4-47 029 (227) 3762 029 (221) 5492	310-0011
茨城県無線漁業協同組合	専 務	水戸市三の丸 1-1-33 029 (231) 6592	310-0011
茨 城 県	防災・危機管理課	水戸市笠原町 978-6 029 (301) 1111 (内) 2872	310-8555
	河 川 課	// // (内) 4477	310-8555
	水産試験場 漁業無線局	ひたちなか市新光町 51 029 (273) 7911	312-0005
日本アマチュア無線 連 盟 茨 城 県 支 部	支 部 長	土浦市小岩田西 1-6-3 029 (824) 4451	300-0833
日 立 市 役 所	防 災 対 策 課	日立市助川町 1-1-1 0294 (22) 3111	317-8601
株式会社 LuckyFM 茨城放送	報道広報事業部	水戸市千波町 2084-2 029 (244) 3991	310-8505
日本赤十字社茨城県支部	事 業 推 進 課	水戸市小吹町 2551 029 (241) 4516	310-0914
茨 城 海 上 保 安 部	警 備 救 難 課	ひたちなか市和田町 3-4-16 029 (262) 4304	311-1214
日本原子力研究開発機構 原 子 力 科 学 研 究 所	危 機 管 理 課	那珂郡東海村大字白方 2-4 029 (282) 5000	319-1195
日本原子力研究開発機構 核燃料サイクル工学研究所	危 機 管 理 課	那珂郡東海村大字村松 4-33 029 (282) 9255	319-1194
日本原子力発電株式会社 東 海 発 電 所	安全・防災室 安全・防災グループ	那珂郡東海村大字白方 1-1 029 (282) 1211	319-1198
日本原子力研究開発機構 大 洗 研 究 所	危 機 管 理 課	東茨城郡大洗町成田町 4002 029 (267) 4141	311-1393

資料2-4

那珂市防災行政無線設置箇所

子局 No.	子局名称	設置場所
101	本米崎上四堰	那珂市本米崎176番地2
102	本米崎下四堰	那珂市本米崎493番地2
103	旧本米崎JA	那珂市本米崎1826番地9
104	旧本米崎小学校	那珂市本米崎2703番地2
105	第2分団第1部	那珂市本米崎2275番地1
106	向山	那珂市向山386番地2
107	向山笠松公民館	那珂市向山1207番地3
108	横堀道高	那珂市横堀676番地1
109	横堀	那珂市横堀2147番地1
110	第2分団第2部	那珂市横堀1523番地1
111	堤阿加内	那珂市堤845番地2
112	堤野所内	那珂市堤476番地1
113	第2分団第3部	那珂市杉648番地1
114	杉公民館	那珂市杉350番地
115	杉海道向	那珂市杉1079番地1
201	額田東郷永井	那珂市額田東郷512番地1
202	第3分団第2部	那珂市額田東郷87番地1
203	入向山公民館	那珂市額田東郷2758番地32
204	那珂市立額田小学校	那珂市額田北郷311番地
205	額田北郷古宿	那珂市額田北郷980番地
206	JR額田駅	那珂市額田南郷1205番地2
207	額田南郷小堤	那珂市額田南郷620番地4
208	額田南郷高岡	那珂市額田南郷2125番地5
209	那珂市立第二中学校	那珂市額田南郷2386番地5
301	那珂市役所	那珂市福田1819番地5
302	那珂市消防本部	那珂市菅谷651番地3
303	菅谷鷺内	那珂市菅谷214番地
304	菅谷上宿	那珂市菅谷618番地24
305	原福田	那珂市福田1654番地
306	第1分団第1部	那珂市菅谷852番地
307	第1分団第3部	那珂市福田796番地1
308	仲福田	那珂市福田279番地2
309	菅谷中宿	那珂市菅谷6332番地
310	第1分団第2部	那珂市菅谷3104番地1
311	菅谷上下	那珂市菅谷2406番地

子局 No.	子局名称	設置場所
312	菅谷仲之内	那珂市菅谷2468番地149
313	下福田	那珂市福田233番地1
314	菅谷下宿	那珂市菅谷4038番地2
315	菅谷かしま台	那珂市菅谷1941番地295
316	菅谷寄居	那珂市菅谷1456番地1
317	菅谷京塚	那珂市菅谷5329番地56
401	豊喰2	那珂市豊喰2番地3
402	後台田代	那珂市福田2007番地1
403	後台駒潜	那珂市後台2224番地4
404	豊喰1	那珂市豊喰147番地2
405	第6分団第3部	那珂市西木倉76番地1
406	東木倉	那珂市後台1491番地108
407	後台田向	那珂市後台1406番地
408	第6分団第1部	那珂市後台2856番地2
409	後台富士山1	那珂市後台3174番地2
410	後台富士山2	那珂市後台3046番地
411	西木倉	那珂市東木倉166番地2
412	第6分団第2部	那珂市中台216番地1
413	津田	那珂市津田2474番地地先
501	下江戸上坪	那珂市下江戸74番地地先
502	第7分団第3部	那珂市下江戸1092番地4
503	大内公民館	那珂市大内541番地2
504	田崎農村公園	那珂市田崎462番地1
505	田崎	那珂市田崎52番地1地先
506	旧戸多小学校	那珂市戸2293番地
507	宿農村集落センター	那珂市戸3627番地1
508	戸川岸前	那珂市戸921番地2
509	若宮公民館	那珂市戸2975番地2
510	中谷原公民館	那珂市戸5696番地1
601	那珂市立芳野小学校	那珂市飯田3992番地
602	一乗院	那珂市飯田1087番地1
603	第5分団第2部	那珂市飯田2390番地12
604	飯田向居	那珂市飯田1677番地2
605	飯田下新田	那珂市飯田2681番地1
606	飯田芳南	那珂市飯田2557番地1
607	鴻巣木戸	那珂市鴻巣2088番地9
608	鴻巣旭	那珂市鴻巣2360番地4

子局 No.	子局名称	設置場所
609	第5分団第1部	那珂市鴻巣1251番地3
610	鴻巣白旗	那珂市鴻巣386番地1
611	鴻巣前鴻巣	那珂市鴻巣549番地1
612	鴻巣東風谷	那珂市鴻巣2924番地1
613	第5分団第3部	那珂市戸崎1127番地2
614	戸崎内後	那珂市戸崎225番地1
615	戸崎	那珂市戸崎428番地1
701	鹿島	那珂市鹿島1769番地
702	門部白河内	那珂市門部3708番地
703	門部坏	那珂市門部249番地1
704	門部下河原	那珂市門部2282番地
705	第4分団第1部	那珂市門部2715番地2
706	第4分団第3部	那珂市南酒出174番地1
707	第4分団第2部	那珂市南酒出830番地5
708	南酒出	那珂市南酒出2504番地
801	静	那珂市静2163番地
802	静公民館	那珂市静564番地1
803	北城集会所	那珂市静1554番地4
804	下大賀公民館	那珂市下大賀1526番地1
805	下大賀	那珂市下大賀933番地3
806	静駅前住宅	那珂市下大賀1744番地48
807	瓜連上公民館	那珂市瓜連1600番地
808	瓜連支所	那珂市瓜連321番地
809	玉川	那珂市瓜連3322番地
810	第8分団第1部	那珂市瓜連1228番地5
811	瓜連下中道	那珂市瓜連906番地1
812	瓜連下	那珂市瓜連506番地2
813	古徳新地	那珂市古徳671番地8
814	古徳辻	那珂市古徳221番地1
815	中里	那珂市中里72番地1
816	西消防署	那珂市中里928番地2
817	ナザレ園入口交差点	那珂市中里731番地6
818	ナザレ園	那珂市中里358番地1
819	鹿島坏	那珂市鹿島3759番地
820	瓜連鹿島公民館	那珂市鹿島1280番地1
821	平野水道タンク	那珂市平野1827番地2
822	平野第6公園	那珂市平野1800番地706

資料 2 - 5

災害時優先電話

設置箇所	電話番号	設置箇所	電話番号
那珂市役所 防災課	029-295-6733	菅谷西小学校	029-295-2151
// 副市長室	029-298-0128	菅谷東小学校	029-295-4007
(瓜連支所) 生涯学習課長	029-296-1114	瓜連小学校	029-296-0021
// 下水道課長	029-296-1115	第一中学校	029-298-0040
那珂市消防本部 情報管理室	029-295-2111	第二中学校	029-298-1045
	029-295-0110	第三中学校	029-298-1128
横堀小学校	029-298-0255	第四中学校	029-298-8767
額田小学校	029-298-6838	瓜連中学校	029-296-0049
菅谷小学校	029-298-0004	ひまわり幼稚園	029-212-3515
五台小学校	029-298-1109		
芳野小学校	029-298-0127		
木崎小学校	029-298-5421		

資料2-6

文教施設の現況

1 小・中学校

(令和7年5月1日現在)

区分 校名	校地	校舎等				
	校地面積	建物延面積			教室等の数	屋内運動場
		木造	鉄筋コンクリート	鉄骨その他		
横堀小学校	18,654	64	3,348	721	20	886
額田小学校	16,562	65	3,003		17	912
菅谷小学校	21,988	54	3,815	85	25	1,100
菅谷東小学校	28,117	141	4,097		33	943
菅谷西小学校	22,668	33	3,364	49	22	1,000
五台小学校	26,288	70	3,816	1,002	27	1,000
芳野小学校	17,703	109	3,497		21	900
木崎小学校	16,305	91	2,457		12	800
瓜連小学校	34,906	1,594	3,622	216	26	1,212
第一中学校	40,605	276	6,547	13	29	1,625
第二中学校	52,681	52	3,956	630	21	1,468
第三中学校	51,492		3,956	305	21	1,463
第四中学校	41,773	123	5,267		30	1,540
瓜連中学校	24,971		3,656	341	21	1,589

2 幼稚園

(令和7年5月1日現在)

区分 園名	園地	園舎				備考
	園地面積	建物延面積			保育室等の数	
		木造	鉄筋コンクリート	鉄骨その他		
ひまわり幼稚園	m ² 9,162	m ² 1,689	m ² 66	m ² 47	7	
さいせい幼稚園	5,302	413			3	R7.4.1 ～休園
ナザレ幼稚園	4,590	180		587	7	

3 認定こども園 (令和7年4月1日現在)

区分 園名	園地	園舎				備考
	園地面積	建物延面積			保育室等の数	
		木造	鉄筋コンクリート	鉄骨その他		
大成学園幼稚園	m ² 2,742	m ² 505	m ²	m ² 1,204	11	
瓜連認定こども園	3,982	1,265			11	

4 保育所・地域型保育事業 (令和7年4月1日現在)

区分 所名	園地	園舎				備考
	園地面積	建物延面積			保育室等の数	
		木造	鉄筋コンクリート	鉄骨その他		
菅谷保育所	m ² 4,795	m ² 1,170	m ²	m ²	10	
大成学園額田保育園	3,082	475			7	
ゆたか保育園	5,735	1,003			8	
かしま台保育園	3,785	958			7	
ごだい保育園	3,552	495			6	
いくり保育園	6,613	1,303			7	
ARINKOMURA本園	2,661	456			5	
ARINKOMURA分園	1,027	242			3	
やえナーサリー・スクール	996	208			3	
ゆいのいえ	496	99			1	
サンライズキッズ保育園那珂園	734	161			3	

5 高等学校等 (令和7年4月1日現在)

区分 校名	校地	校舎				教室等の数	屋内運動場
	校地面積	建物延面積					
		木造	鉄筋コンクリート	鉄骨その他			
県立水戸農業高等学校	m ² 486,441	m ² 178	m ² 14,373	m ² 9,061	41	m ² 1,786	
県立那珂校	53,170		5,745	42	24	2,100	
茨城短期大学	29,084	401	6,122	2,698	24	1,731	

6 学童保育所 (令和7年4月1日現在)

施設名	住所	電話
横堀学童保育所	那珂市横堀 1502-1	080-8562-0145
額田学童保育所	那珂市額田北郷 311	080-8562-0150
菅谷学童保育所	那珂市菅谷 2378-1	080-8562-0160
菅谷東学童保育所	那珂市菅谷 891-1	080-8562-0162
菅谷西学童保育所	那珂市菅谷 4542-1	080-8562-0128
五台学童保育所	那珂市東木倉 960-1	080-8562-0136
芳野学童保育所	那珂市飯田 4003-3	080-8562-0158
木崎学童保育所	那珂市門部 2765	080-8562-0114
瓜連学童保育所	那珂市古徳 371	080-8562-0141

7 地域子育て支援施設 (令和7年4月1日現在)

施設名	住所	電話
地域子育て支援センターつぼみ	那珂市菅谷 661-15	029-295-7934

8 市内文化財一覽

(令和7年4月1日現在)

No.	指定 区分	種 類	名 称	数量	所在・管理	所 有 者	指定年月日
1	国	繪 画	紙本著色聖徳 太子繪傳	1 卷	茨城県立歴史館	上宮寺	T 4. 3.26
2	〃	繪 画	紙本著色拾遺 古徳伝	9 卷	東京国立博物館	常福寺	M36. 4.15
3	〃	繪 画	絹本著色法然 上人像	1 幅	東京国立博物館	常福寺	T 5. 3.24
4	〃	考古資料	銅印(附印筒)	1 顆	那珂市静 2	静神社	S29. 3.20
5	県	建 造 物	鈴木家住宅	1 棟	那珂市額田南郷	個人	S47.12.18
6	〃	繪 画	三十六歌仙	35 枚	那珂市静 2	静神社	S37.10.24
7	〃	繪 画	絹本著色涅槃 図	1 幅	那珂市瓜連 1221	常福寺	S47.12.18
8	〃	繪 画	紙本著色智光 曼荼羅	1 幅	那珂市瓜連 1221	常福寺	S47.12.18
9	〃	繪 画	紺紙金泥清海 曼荼羅	1 幅	那珂市瓜連 1221	常福寺	S47.12.18
10	〃	繪 画	絹本著色滝見 観音図	1 幅	那珂市下大賀 1146	弘願寺	S63. 1.25
11	〃	彫 刻	木造阿弥陀如 来立像	1 軀	那珂市額田南郷 375	阿弥陀寺	S46.10.28
12	〃	彫 刻	木造阿弥陀如 来立像及び両 脇侍立像	3 軀	那珂市額田南郷 429	引接寺	S46.10.28 H 6. 1.26 (追加)
13	〃	彫 刻	木造薬師如来 座像	1 軀	那珂市飯田 1085	一乗院	S47.12.18
14	〃	彫 刻	木造毘沙門天 像	1 軀	那珂市飯田 1085	一乗院	S47.12.18
15	〃	彫 刻	木造吉祥天像	1 軀	那珂市飯田 1085	一乗院	S47.12.18
16	〃	彫 刻	木造善尼師童 子像	1 軀	那珂市飯田 1085	一乗院	S47.12.18
17	〃	彫 刻	銅造阿弥陀如 来立像	1 軀	那珂市瓜連 1221	常福寺	S47.12.18
18	〃	彫 刻	木造如意輪観 音立像	1 軀	歴史民俗資料館	仲福田自治会	H18.11.16

No.	指定区分	種類	名称	数量	所在・管理	所有者	指定年月日
19	県	工芸品	説相箱(銅装説明箱)	1個	那珂市瓜連 1221	常福寺	S47.12.18
20	〃	工芸品	七官青磁香炉台	1個	那珂市瓜連 1221	常福寺	S47.12.18
21	〃	工芸品	八稜鏡	1個	那珂市瓜連 1221	常福寺	S47.12.18
22	〃	書跡	了誉筆別当職讓状	1幅	那珂市瓜連 1221	常福寺	S47.12.18
23	〃	書跡	日本書紀私鈔並に人王百代具名記	1巻	那珂市瓜連 1221	常福寺	S47.12.18
24	〃	書跡	阿弥陀經(徳川斉昭筆)	1巻	那珂市瓜連 1221	常福寺	S47.12.18
25	〃	歴史資料	紙本墨書大般若經(附唐櫃3合)	569帖	那珂市額田北郷 542	毘廬遮那寺	S52.5.2
26	〃	史跡	瓜連城跡		那珂市瓜連 1221	常福寺	S9.12.18
27	〃	天然記念物	不動院のカヤ	1株	那珂市菅谷 3021	不動院	S49.3.31
28	〃	天然記念物	菅谷のカヤ	1株	那珂市菅谷	個人	S50.3.25
29	〃	天然記念物	菅谷のモチノキ	1株	那珂市菅谷	個人	S50.3.25
30	〃	天然記念物	静のムクノキ	1株	那珂市静 455	那珂市	S14.3.31
31	市	建造物	那珂市の曲がり屋	1棟	那珂市菅谷 4520-1	那珂市	H13.7.16
32	〃	建造物	駒形神社本殿	1棟	那珂市南酒出 44	駒形神社	H24.2.17
33	〃	絵画	三十六歌仙図	36面	那珂市菅谷 2345	鹿島神社	H9.5.19
34	〃	絵画	七福神図	1面	那珂市門部 2735	鹿島静神社	H9.5.19
35	〃	絵画	巖島明神靈験記絵巻	2巻	那珂市下大賀 1146	弘願寺	S59.3.24
36	〃	彫刻	木造聖徳太子立像	1軀	那珂市堤	堤自治会	S59.12.14
37	〃	彫刻	木造聖徳太子立像	1軀	那珂市飯田 1085	一乗院	S59.12.14
38	〃	彫刻	木造大日如来坐像	1軀	那珂市菅谷 3021	不動院	S59.12.14
39	〃	彫刻	木造阿弥陀如来立像	1軀	那珂市南酒出 462	蒼龍寺	H9.5.19

No.	指定 区分	種 類	名 称	数量	所在・管理	所 有 者	指定年月日
40	市	彫 刻	木造地藏菩薩 立像	1 軀	那珂市瓜連	西福寺	S60. 3. 20
41	〃	彫 刻	木造弘法大師 座像	1 軀	那珂市飯田 1085	一乘院	H14. 10. 17
42	〃	彫 刻	木造阿弥陀如 来立像	1 軀	那珂市額田北郷 542	毘盧遮那寺	H14. 10. 17
43	〃	彫 刻	鹿嶋八幡神社 木造狛犬	1 対	那珂市額田北郷 417	鹿嶋八幡神社	H24. 2. 17
44	〃	工 芸 品	銅造密教法具	一括	歴史民俗資料館	那珂市	H14. 10. 17
45	〃	工 芸 品	銅造鰐口	2 口	歴史民俗資料館	那珂市	H14. 10. 17
46	〃	工 芸 品	西福寺五輪塔	1 基	那珂市瓜連 1173	西福寺	S59. 3. 24
47	〃	工 芸 品	金剛般若波羅 密経版木	8 枚	那珂市下大賀 1146	弘願寺	S58. 3. 10
48	〃	工 芸 品	陣太鼓	1 箇	那珂市静 2	静神社	H15. 7. 17
49	〃	工 芸 品	鹿嶋八幡神社 陶造狛犬	1 体	那珂市額田北郷 417	鹿嶋八幡神社	H24. 2. 17
50	〃	書 跡	紙本墨書太祖 聖人面授口決 交名記	1 枚	那珂市額田南郷 375	阿弥陀寺	H14. 10. 17
51	〃	古 文 書	立原翠軒の考 古遺墨	1 幅	那珂市北酒出	個人	S53. 2. 15
52	〃	考古資料	定角式石斧	1 箇	歴史民俗資料館	個人	S53. 2. 15
53	〃	考古資料	堀之内式注口 土器	1 箇	歴史民俗資料館	那珂市	S53. 2. 15
54	〃	考古資料	土師器（甕）	1 箇	歴史民俗資料館	個人	S53. 2. 15
55	〃	考古資料	土師器（甕）	1 箇	歴史民俗資料館	個人	S53. 2. 15
56	〃	考古資料	土師器（甕）	1 箇	歴史民俗資料館	個人	S53. 2. 15
57	〃	考古資料	蛤刃式石斧	1 箇	歴史民俗資料館	個人	S53. 2. 15
58	〃	考古資料	須恵器（甕）	1 箇	歴史民俗資料館	個人	S53. 2. 15
59	〃	考古資料	蛤刃式石斧	1 箇	歴史民俗資料館	個人	S53. 2. 15
60	〃	考古資料	瓜連城跡地内 弥生土器	2 箇	歴史民俗資料館	那珂市	H 9. 3. 18
61	〃	考古資料	子持勾玉	1 箇	歴史民俗資料館	那珂市	H21. 3. 16
62	〃	考古資料	子持勾玉	1 箇	歴史民俗資料館	那珂市	R 2. 3. 24
63	〃	考古資料	墨書土器	1 箇	歴史民俗資料館	那珂市	R 2. 3. 24
64	〃	歴史資料	松岡・南・太田 三郡省図	1 幅	那珂市戸崎	個人	S59. 12. 14

No.	指定区分	種類	名称	数量	所在・管理	所有者	指定年月日
65	市	歴史資料	神仏習合関係資料	一括 14点	那珂市瓜連 1276	素鷲神社	R4. 3. 18
66	〃	歴史資料	佐竹義昭奉納棟札	1点	那珂市瓜連 1276	素鷲神社	R4. 3. 18
67	〃	史跡	白河内古墳群 2号墳	1基	那珂市門部	個人	H 9. 6. 26
68	〃	史跡	額田城跡		那珂市額田南郷	個人, 那珂市	H10. 6. 25
69	〃	史跡	権現塚古墳	1基	那珂市静 835	那珂市	H 4. 5. 22
70	〃	史跡	宥尊の墓	1基	那珂市中里 1178-29	個人	H 9. 3. 18
71	〃	天然記念物	三島神社の椎の樹叢		那珂市本米崎 1970	三島神社	S49. 7. 15
72	〃	天然記念物	鱗勝院の杉	1株	那珂市額田南郷 558-2	鱗勝院	S49. 7. 15
73	〃	天然記念物	高橋家のカヤ	1株	那珂市福田	個人	S49. 7. 15
74	〃	天然記念物	清水寺の杉	1株	那珂市東木倉 166-2	清水寺	S49. 7. 15
75	〃	天然記念物	坂本家のモチ	1株	那珂市豊喰	個人	S49. 7. 15
76	〃	天然記念物	蒼龍寺のカヤ	1株	那珂市南酒出 462	蒼龍寺	S49. 12. 11
77	〃	天然記念物	鈴木家のモチ	2株	那珂市額田南郷	個人	S49. 12. 11
78	〃	天然記念物	不動院のイチヨウ	1株	那珂市菅谷 3021	不動院	S59. 2. 15
79	〃	天然記念物	住谷家のモチ	1株	那珂市堤	個人	H 8. 6. 21
80	〃	天然記念物	鷲神社のウワミズザクラ	1株	那珂市鴻巣 1509	鷲神社	H 8. 6. 21
81	〃	天然記念物	鷲神社のスギ	1株	那珂市鴻巣 1509	鷲神社	H 8. 6. 21
82	〃	天然記念物	正覚寺のムクロジ	2株	那珂市菅谷 2199-1	正覚寺	H10. 10. 29
83	〃	天然記念物	上のムクロジ (別名ツブ)	1株	那珂市瓜連 1601-1	那珂市	S57. 3. 31
84	〃	天然記念物	高畠家のイトヒバ	1株	那珂市鴻巣	個人	H21. 3. 16
85	〃	無形民俗	菅谷鹿島神社 「大助ばやし」	1件	那珂市菅谷 2345	菅谷大助ばやし 保存会	H16. 12. 16
86	市	無形民俗	「門部ひよつとこ踊り」	1件	那珂市門部	門部ひよつとこ 踊り保存会	H21. 3. 16

資料 2 - 7

福祉施設の現況

1 障がい者施設

(令和 7 年 7 月 1 日現在)

○ 指定特定相談支援事業所・指定障害児相談支援事業所

番号	名 称	所 在 地	電話番号	サービスの種類
1	総合相談支援事業所 l u p	那珂市菅谷 6151	212-4300	計画相談支援 障害児相談支援
2	障害者相談支援事業所 えくぼ	那珂市後台 1495-1	353-1165	計画相談支援 障害児相談支援
3	キララ菅谷	那珂市菅谷 2047-1	298-6071	計画相談支援 障害児相談支援
4	相談支援事業所 くりの木	那珂市豊喰 1152-1	295-7680	計画相談支援
5	サポート愛いばらぎ	那珂市戸 2692-1	090- 4913-3235	計画相談支援 障害児相談支援
6	ナザレ園 障がい者相談支援事業所	那珂市中里 361-2	219-8787	計画相談支援 障害児相談支援
7	なるみ園	那珂市飯田 2529-1	295-9100	計画相談支援 障害児相談支援
8	ふくら相談支援事業所	那珂市中台 750-5	229-1951	計画相談支援 障害児相談支援
9	相談支援事業所 フレーズ	那珂市菅谷 5417-1	295-5310	計画相談支援 障害児相談支援
10	ぽこりっと	那珂市南酒出 2493-8	219-6551	計画相談支援 障害児相談支援
11	那珂市社協 指定相談支援事業所	那珂市菅谷 3198	298-8881	計画相談支援 障害児相談支援

○障害福祉サービス事業所

番号	名 称	所 在 地	電話番号	サービスの種類
1	障害福祉サービス えくぼ	那珂市後台 1495-1	353-1165	居宅介護 重度訪問介護
2	障がい者活動センタ ー えくぼ	那珂市後台 1495-1	219-9397	生活介護 就労継続支援（B型）

番号	名 称	所 在 地	電話番号	サービスの種類
3	介護付き有料老人ホームえくぼ	那珂市後台 1495-1		短期入所
4	くりの実寮	那珂市豊喰 505	295-1834	短期入所
5	自立訓練（生活訓練）事業所 くりの実	那珂市豊喰 505	295-1834	自立訓練（生活訓練） 宿泊型自立訓練
6	なるみ園	那珂市飯田 2529-1	295-9100	施設入所支援 生活介護、 短期入所
		那珂市額田南郷 2180-1	-	生活介護 （額田サテライト）
7	サンファームなるみ	那珂市飯田 2743-2	295-9700	就労継続支援（B型）
8	よしのホーム （なるみ園）	那珂市飯田 2529-1	295-9100	共同生活援助 （グループホーム）
9	特別養護老人ホーム ゆたか園	那珂市後台 2042-1	298-6399	短期入所
10	特別養護老人ホーム ナザレ園	那珂市中里 361-2	296-0177	短期入所
11	グループホーム ナザレ園 みなみ	那珂市中里 361-5	212-5350	共同生活援助 （グループホーム）
12	グループホーム ナザレ園 中里	那珂市中里 365-12	296-0678	共同生活援助 （グループホーム）
13	グループホーム ナザレ園 中道	那珂市瓜連 881-1	296-1314	共同生活援助 （グループホーム）
14	ナザレ園障がい福祉 訪問介護事業所	那珂市中里 361-2	296-0034	居宅介護 重度訪問介護 同行援護、行動援護
15	ナザレ園 デイサービスセンター	那珂市中里 342-7	296-3311	生活介護
16	ナザレ園 就労支援事業所	那珂市中里 352-1	212-7737	就労移行支援（一般型） 就労継続支援（B型）
17	ヘルパーステーション あおいとり	那珂市飯田 2070-2	219-4505	居宅介護、重度訪問介護
18	障害者就労支援事業所	那珂市飯田 2070-5	353-2180	就労移行支援（一般型）

番号	名 称	所 在 地	電話番号	サービスの種類
	あおいとり			就労継続支援(B型)
19	障害者グループホーム あおいとり宮の池	那珂市菅谷 3023-4	353-2180	共同生活援助 (グループホーム)
20	障害者グループホーム あおいとり菅谷	那珂市菅谷 860-28	353-2180	共同生活援助 (グループホーム)
21	障害者グループホーム みどりが丘	那珂市菅谷 4637-12 クリーンハイツ B 棟	353-2180	共同生活援助 (グループホーム)
22	障害者グループホーム さくら	那珂市飯田 2190-2	353-2180	共同生活援助 (グループホーム)
23	就労支援事業所 みらい	那珂市戸 4692-305	219-7755	就労移行支援(一般型) 就労継続支援(B型)
24	グループホーム葵 第1寮	那珂市古徳 713	296-1996	共同生活援助 (グループホーム)
25	グループホーム葵 第2寮	那珂市古徳 707-5	296-0310	共同生活援助 (グループホーム)
26	訪問介護ステーション 「のぞみ」	那珂市菅谷 605	295-5165	居宅介護 重度訪問介護
27	訪問介護サービス いきいき	那珂市瓜連 1740	296-3360	居宅介護 重度訪問介護
28	ヘルパーステーション なみき	那珂市中台 481-7	295-9002	居宅介護、重度訪問介護、 同行援護
29	オアシス	那珂市鴻巣 550	212-7641	就労継続支援(B型)
30	ゴダイファクトリー	那珂市後台 2119-3	298-2586	就労移行支援(一般型) 就労継続支援(B型)
31	ぎふう工房	那珂市南酒出 2493-8	219-6551	生活介護 就労移行支援(一般型) 就労継続支援(B型)

番号	名 称	所 在 地	電話番号	サービスの種類
32	グループホーム ぼこりっと	那珂市菅谷 2062	219-6551	共同生活援助 (グループホーム)
33	ライフワークサポ ートなか	那珂市菅谷 5417-1	219-8783	就労移行支援(一般 型) 就労継続支援(B型)
34	コモドグループホー ム	那珂市菅谷 5417-1	219-8784	短期入所、共同生活援 助(グループホーム)
35	ケアホーム チェリー館1, 2	那珂市津田 2657-4	219-4078	共同生活援助 (グループホーム)
36	ケアホーム チェリー館4	後台 463-3	219-4078	共同生活援助 (グループホーム)
37	ケアホーム チェリー館5	那珂市 津田 254-16, 26, 33	219-4078	共同生活援助 (グループホーム)
38	くりの木	那珂市豊喰 1152-1	295-7680	共同生活援助 (グループホーム)
39	h i k a r i e	那珂市豊喰 28-9	353-1460	就労継続支援(A型)
40	フロイデ工房なか	那珂市菅谷 6247	212-7801	就労継続支援(B型)
41	クオーレなか	那珂市菅谷 1535-7	212-3822	共同生活援助 (グループホーム)
42	サンゴワークス	那珂市竹ノ内 3-10-4	212-3822	就労移行支援(一般 型) 就労継続支援(B型)
43	総合自立支援事業所 l u p	那珂市菅谷 868-3	212-4300	生活介護
44	総合自立支援就労事 業所 l u p	那珂市菅谷 2481-3	212-3656	支援移行支援(一般 型) 就労継続支援(B型)
45	グループホーム l u p	那珂市菅谷 6151	212-6681	短期入所、共同生活援 助(グループホーム)
46	ヘルパースステーショ ン l u p	那珂市菅谷 6151	212-4300	居宅介護 重度訪問介護
47	ふくら未来	那珂市中台 750-5	229-1951	生活介護

番号	名 称	所 在 地	電話番号	サービスの種類
48	ヘルパーステーションふくら愛	那珂市中台 750-5	229-1951	居宅介護、同行援護 重度訪問介護
49	多機能型事業所りとする	那珂市戸崎 26-6	295-8267	就労継続支援(B型)
50	パン工房かしの木	那珂市杉 361-4	297-8757	就労継続支援(B型)
51	あやめはうす那珂	那珂市菅谷 818-1	353-2770	短期入所、共同生活援助 (グループホーム)
52	サポート愛とびら	那珂市戸 2692-1	210-2997	就労移行支援 就労継続支援(B型)
53	エルピスごだい	那珂市後台 3114-5	352-1172	就労移行支援(一般型) 就労継続支援(B型)
54	グループホーム こもれ陽 菅谷	那珂市菅谷 808-1 コーポ片岡 101	212-3091	共同生活援助(グループホーム)
55	グループホーム こもれ陽 那珂	那珂市 菅谷 669-109	229-0295	共同生活援助 (グループホーム)
56	グループホーム こもれ陽 東	那珂市菅谷 854-11	-	共同生活援助 (グループホーム)
57	グループホーム エルピス	那珂市後台 3115-12	353-1172	共同生活援助(グループホーム)
58	ケアジャパン	那珂市 下江戸 1104-1	050- 1233-7883	重度訪問介護

○障害児通所支援事業所

番号	名 称	所 在 地	電話番号	サービスの種類
1	キッズハウス えくぼ	那珂市後台 1495-1	219-9397	放課後等デイサービス
2	キッズハウス えがお	那珂市後台 1497-1	229-1715	放課後等デイサービス
3	児童発達支援 どんぐり	那珂市菅谷 5417-1	219-7073	児童発達支援
4	放課後デイサービス どんぐりの森	那珂市菅谷 5417-1	219-7073	放課後等デイサービス
5	キッズスペース トイロの虹	那珂市後台 2119-3	298-2586	児童発達支援 放課後等デイサービス
6	ぎふう工房	那珂市南酒出 2493-8	219-6551	放課後等デイサービス
7	クオリティ・オブ・ライフ 那珂支援教室	那珂市飯田 1980-6	229-0035	放課後等デイサービス
8	ロッチェなか	那珂市菅谷 6247	212-7801	児童発達支援 放課後等デイサービス
9	オープンスペース みらい	那珂市後台 3115-8	352-2950	児童発達支援 放課後等デイサービス
10	オープンスペース みらいⅡ	那珂市後台 3115-10	352-2950	放課後等デイサービス
11	ふくらkids	那珂市中台 750-5	229-1951	児童発達支援
12	ふくら希望			放課後等デイサービス
13	ふくら夢			児童発達支援 放課後等デイサービス
14	OHANA サポートクラス	那珂市菅谷 5367-3	229-0710	放課後等デイサービス
15	OHANA サポートスクール	那珂市菅谷 618-40	229-0770	放課後等デイサービス
16	ナザレ園デイサービス センター	那珂市中里 342-7	296-3711	児童発達支援 放課後等デイサービス
17	重症児デイサービス kokoro	那珂市菅谷 5330-73	212-5569	児童発達支援 放課後等デイサービス
18	重症児デイサービス tsubomi			放課後等デイサービス
19	放課後等デイサービス エール	那珂市菅谷 1588-1	219-8922	放課後等デイサービス
20	Maply After School 那 珂	那珂市菅谷 2361-8	352-9388	放課後等デイサービス

番号	名 称	所 在 地	電話番号	サービスの種類
21	インクルー那珂	那珂市後台 3138	353-1400	児童発達支援 放課後等デイサービス 保育所等訪問支援
22	放課後等デイサービス こども元気塾那珂教室	那珂市菅谷 3750-1	070- 1417-775 2	放課後等デイサービス

○地域定着支援・地域移行支援事業

番号	名 称	所 在 地	電話番号	サービスの種類
1	那珂市社協指定相談 支援事業所	那珂市菅谷 3198	298-8881	地域移行支援 地域定着支援

2 介護関連施設

(令和7年4月1日現在)

番号	名称	所在地	電話番号	サービスの種類
1	特別養護老人ホーム ナザレ園	那珂市中里 342-3	296-0177	・介護老人福祉施設 ・短期入所生活介護（介護予防短期入所生活介護）
2	特別養護老人ホーム ナザレ園 オリーブ	那珂市中里 342-3	296-0177	・介護老人福祉施設 ・短期入所生活介護（介護予防短期入所生活介護）
3	ナザレ園 デイサービスセンター	那珂市中里 342-7	296-3711	・通所介護 ・介護予防通所サービス
4	ナザレ園ひらのスタジオ	那珂市平野 1575-2	219-7480	・通所型サービスA
5	養護老人ホーム ナザレ園	那珂市中里 301	296-0315	・養護老人ホーム（一般）
6	盲老人ホーム ナザレ園	那珂市中里 345-2	296-0317	・養護老人ホーム（盲）
7	特別養護老人ホーム ゆたか園	那珂市後台 2042-1	298-6399	・介護老人福祉施設 ・短期入所生活介護（介護予防短期入所生活介護）
8	デイサービスセンター ひまわり荘	那珂市後台 2042-1	295-5120	・通所介護 ・介護予防通所サービス
9	デイサービスセンター 元気りハビリ しなやか	那珂市後台 3252-1	212-7101	・通所介護 ・介護予防通所サービス ・通所型サービスA
10	ゆたかな ^{サト} 郷	那珂市中里 1184-1	270-9005	・小規模多機能型居宅介護（介護予防小規模多機能型居宅介護） ・認知症対応型共同生活介護（介護予防認知症対応型共同生活介護）
11	ハウスフル踏青園	那珂市後台 2045-3	295-8415	・軽費老人ホーム（ケアハウス）
12	特別養護老人ホーム ひばりヶ丘	那珂市菅谷 528	295-1701	・介護老人福祉施設 ・短期入所生活介護（介護予防短期入所生活介護）
13	デイサービスセンター ひばりヶ丘	那珂市菅谷 528	295-1701	・通所介護 ・介護予防通所サービス ・通所型サービスA
14	デイサービス 憩 ^{イイ} の杜	那珂市菅谷 533	295-2251	・認知症対応型通所介護（介護予防認知症対応型通所介護）

番号	名称	所在地	電話番号	サービスの種類
15	小規模多機能ホーム 憩の杜	那珂市菅谷 533	295-2251	・小規模多機能型居宅介護（介護予防 小規模多機能型居宅介護）
16	グループホーム 憩 の杜	那珂市菅谷 533	295-2251	・認知症対応型共同生活介護（介護予 防認知症共同生活介護）
17	介護老人保健施設 ライブリーライフ「那 珂」	那珂市菅谷 605-2	295-6835	・介護老人保健施設 ・短期入所療養介護（介護予防短期入 所療養介護） ・通所リハビリテーション（介護予防 通所リハビリテーション）
18	特別養護老人ホーム いきり苑那珂	那珂市菅谷 3799-6	352-0017	・介護老人福祉施設 ・短期入所生活介護（介護予防短期入 所生活介護）
19	指定通所介護事業所 いきり苑那珂	那珂市菅谷 3799-6	352-0017	・通所介護 ・介護予防通所サービス
20	特別養護老人ホーム 藤井ハイム那珂	那珂市瓜連 433-2	212-5133	・介護老人福祉施設 ・短期入所生活介護（介護予防短期入 所生活介護）
21	那珂デイホーム ぼ っかぼか	那珂市杉 1165-4	295-8822	・地域密着型通所介護 ・介護予防通所サービス
22	ファミリーユ ぼっか ぼか	那珂市菅谷 964-1	229-3211	・通所介護 ・介護予防通所サービス ・サービス付き高齢者向け住宅
23	岩上記念介護医療院	那珂市古徳 538-2	296-2066	・介護医療院
24	通所リハビリテーシ ョン事業所「しずみ ね」	那珂市古徳 538-2	296-2313	・通所リハビリテーション（介護予防 通所リハビリテーション）
25	岩上記念病院	那珂市古徳 538-2	296-2066	・通所リハビリテーション（介護予防 通所リハビリテーション）
26	デイサービス えく ぼ	那珂市後台 1495-1	353-1165	・地域密着型通所介護 ・介護予防通所サービス
27	介護付有料老人ホー ム えくぼ	那珂市後台 1495-1	353-1165	・特定施設入居者生活介護（介護予防 特定施設入居者生活介護）
28	通所リハビリテーシ ョン けいわ	那珂市鴻巣 3247-1	295-5121	・通所リハビリテーション（介護予防 通所リハビリテーション）

番号	名 称	所 在 地	電話番号	サービスの種類
29	介護老人保健施設 フェニックス那珂	那珂市飯田 1733-1	298-8787	・介護老人保健施設 ・短期入所療養介護（介護予防短期入所療養介護） ・通所リハビリテーション（介護予防通所リハビリテーション）
30	介護老人保健施設 第2フェニックス那珂	那珂市飯田 1733-1	298-7812	・介護老人保健施設 ・通所リハビリステーション（介護予防通所リハビリステーション）
31	小規模多機能ホーム クリクリ	那珂市豊喰 140-17	352-0016	・小規模多機能型居宅介護（介護予防小規模多機能型居宅介護）
32	グループホーム ク リクリ	那珂市豊喰 140-17	352-0016	・認知症対応型共同生活介護（介護予防認知症共同生活介護）
33	デイサービス いき いき	那珂市瓜連 1740	296-3360	・地域密着型通所介護 ・介護予防通所サービス ・通所型サービスA
34	ふらわあデイサービス 那珂	那珂市後台 3159-1	295-5417	・地域密着型通所介護
35	グループホーム あ おいたり	那珂市飯田 2388-5	295-5677	・認知症対応型共同生活介護（介護予防認知症共同生活介護）
36	グループホーム ふ れあいの家	那珂市横堀 2032-4	352-1011	・認知症対応型共同生活介護（介護予防認知症共同生活介護）
37	デイサービスまごこ ろの家 那珂	那珂市杉 451-1	270-8355	・地域密着型通所介護
38	住宅型有料老人ホーム まごころの家 那 珂	那珂市杉 451-1	270-8355	・住宅型有料老人ホーム
39	グループホーム カヤノキ 榎子木	那珂市戸崎 508-3	353-0583	・認知症対応型共同生活介護（介護予防認知症共同生活介護）
40	ケアホーム テンダ ーの杜 なか	那珂市横堀 2274-1	352-1260	・認知症対応型共同生活介護（介護予防認知症共同生活介護）
41	ケアホーム テンダ ーの杜 こうのす	那珂市鴻巣 2968-2	229-2015	・認知症対応型共同生活介護（介護予防認知症共同生活介護）
42	デイサービス はる 風	那珂市後台 2400-1	219-7255	・地域密着型通所介護 ・介護予防通所サービス

番号	名称	所在地	電話番号	サービスの種類
43	ショートステイはる風	那珂市後台 2400-1	219-7255	・短期入所生活介護（介護予防短期入所生活介護）
44	小野瀬医院	那珂市後台 1829-5	295-2221	・通所リハビリテーション（介護予防通所リハビリテーション）
45	デイサービスはなさか	那珂市古徳 662-2	219-5700	・地域密着型通所介護
46	ケアサポート太陽の丘	那珂市額田南郷 2381-18	352-1627	・通所介護 ・介護予防通所サービス
47	ケアサポートつどいの丘	那珂市横堀 1632	212-5088	・地域密着型通所介護 ・介護予防通所サービス ・通所型サービスA
48	ケアサポート希望の丘 デイサービスセンター	那珂市横堀 1632	212-3325	・通所介護 ・介護予防通所サービス
49	ケアサポート希望の丘	那珂市横堀 1632	212-3325	・短期入所生活介護（介護予防短期入所生活介護）
50	住宅型有料老人ホームひまわりの家なか	那珂市菅谷 697-1	352-2700	・住宅型有料老人ホーム
51	ケアステーションあさひ那珂	那珂市菅谷 4034-8	352-1016	・通所介護
52	サービス付き高齢者向け住宅ふるさとホーム那珂	那珂市菅谷 4034-8	352-1017	・サービス付き高齢者向け住宅
53	ふくらアドバンス	那珂市福田 2007-6	212-9556	・地域密着型通所介護
54	デイサロン瓜連	那珂市瓜連 1001-1	219-5220	・地域密着型通所介護
55	ナザレ園ひらのテラス	那珂市平野 1575-2	219-7480	・認知症対応型共同生活介護（介護予防認知症共同生活介護）

3 児童養護施設

（令和7年4月1日現在）

施設名	住所	電話
チルドレンズホーム	那珂市額田北郷 771-1	029-298-0661
若草園	那珂市鴻巣 1191	029-295-3875

4 児童自立支援施設

(令和7年4月1日現在)

施設名	住所	電話
茨城学園	那珂市後台 1484-1	029-298-1555

5 救護施設

(令和7年4月1日現在)

施設名	住所	電話
救護施設ナザレ園	那珂市中里 322-2	029-296-1732

資料2-8

危険物等施設の現況

危険物製造所等の現況

(令和7年4月1日現在)

計	製造所	貯蔵所								取扱所					事業所数	
		小計	屋内	屋外	タンク内	タンク下	タンク簡易	タンク移動	屋外	小計	給油	販売(第一)	販売(第二)	移送		一般
126	0	69	20	11	1	25	1	11	0	57	32	1	1	0	23	86

土地利用状況

■土地区画整理事業の推移と計画

(令和 7 年 4 月 1 日現在)

施行地区	施行面積 (ha)	備考
みの内土地区画整理事業	16.1	実施済
東組第 1 工区の 1 土地区画整理事業	1.5	実施済
竹ノ内土地区画整理事業	38.3	実施済
上菅谷駅前地区土地区画整理事業	5.9	実施済
合 計	61.8	

■用途別土地利用状況

(令和 7 年 4 月 1 日現在)

区分	面積 (ha)	比率	建ぺい率	容積率
第 1 種低層住居専用地域	425.0	43.5%	40% 50%	80% 100%
第 2 種低層住居専用地域	7.0	0.7%	40%	80%
第 1 種中高層住居専用地域	21.0	2.2%	60%	200%
第 2 種中高層住居専用地域	0.0	0.0%	—	—
第 1 種住居地域	154.0	15.8%	60%	200%
第 2 種住居地域	15.0	1.5%	60%	200%
準住居地域	29.0	3.0%	60%	200%
田園住居地域	0.0	0.0%	—	—
近隣商業地域	15.0	1.5%	80%	200%
商業地域	0.0	0.0%	—	—
準工業地域	15.0	1.5%	60%	200%
工業地域	50.0	5.1%	60%	200%
工業専用地域	245.0	25.1%	60%	200%
計	976.0	—	—	—

※面積 10ha 以上の箇所は、各々数値に修正

資料2-10

都市計画道路の整備状況

(令和6年4月1日現在)

路線名称	幅員	延長	最終決定日	整備率	備考
3.3.70 菅谷・飯田線	25m 27m	7,450m	H11.6.10	52.2%	幅員25m-5,240m 幅員27m-2,210m バードラ イン供用L=3,750m
3.3.71 中台・額田線	22m	12,110m	H2.11.15	100.0%	国道349バイパス
3.3.72 豊喰・市毛線	22m	3,110m	H9.4.28	100.0%	県道那珂湊那珂線
3.4.73 福田・孫目線	16m	4,390m	S54.1.16	100.0%	県道瓜連馬渡線 総延長4,550m
3.4.74 菅谷・市毛線	16m	3,950m	H2.11.15	94.2%	供用L=3,150m
3.4.75 上菅谷停車場線	16m	1,540m	H13.9.3	49.4%	3,000㎡の上菅谷駅前場 幅員16m-780m幅員25m-760m
3.3.118 東野町・笠松線	25m	770m	H12.8.7	100.0%	国道6号 総延長18,810m
3.4.127 上宿・大木内線	16m	1,400m	H2.11.15	100.0%	
3.4.128 下宿・仲之内線	16m	1,280m	S63.7.25	5.5%	
3.4.129 下菅谷停車場線	16m	1,320m	H2.11.15	22.7%	2,000㎡の下菅谷駅前広場
3.4.144 上菅谷・下菅谷線	16m	2,540m	H2.11.15	76.4%	旧太田街道 県道瓜連馬渡線
3.5.98 駅南停車場線	15m	230m	H16.1.19	100.0%	
3.5.99 西室家・中道線	12m	630m	H9.4.28	39.7%	
3.5.100 平野・杉本線	12m	3,110m	H10.10.12	100.0%	平野台団地
3.5.145 原前・杉原線	12m	1,420m	H2.10.25	100.0%	
3.3.171 西木倉・下大賀線	28m	10,920m	H9.4.28	34.3%	国道118号バイパス 総延長12,260m
3.5.179 岩根・飯田線	15m	3,890m	H11.6.10	100.0%	県道下宿常陸鴻巣停車場線 県道常北那珂線、総延長4,610m
計	17路線	60,060m	—	75.1%	

※整備率は供用延長に、現在事業中である区間の事業費換算延長を加算した率です。

資料 2 - 11

都市公園整備状況

(令和 7 年 4 月 1 日現在)

種 別	名 称	面積 (㎡)	開設年度	備考
運動公園	笠松運動公園	561,000	昭和49年	県施工
総合公園	那珂総合公園	197,171	平成6年	町施工
地区公園	ふれあいの杜公園	42,023	平成15年	町施工
近隣公園	宮の池公園	16,809	昭和63年	町施工
近隣公園	中谷原公園	29,253	平成6年	県施工
近隣公園	中谷原西公園	16,742	平成6年	県施工
街区公園	みの内中央公園	1,035	昭和63年	区画整理事業
街区公園	みの内北公園	1,000	昭和63年	区画整理事業
街区公園	高内公園	457	平成元年	区画整理事業
街区公園	上菅谷駅西公園	1,606	平成7年	町施工
街区公園	上菅谷駅東公園	1,800	平成24年	区画整理事業
街区公園	竹ノ内第1公園	2,376	平成24年	区画整理事業
街区公園	竹ノ内第2公園	2,933	平成24年	区画整理事業
街区公園	竹ノ内第3公園	2,539	平成24年	区画整理事業
街区公園	竹ノ内第4公園	3,034	平成24年	区画整理事業
街区公園	竹ノ内第5公園	625	平成24年	区画整理事業

資料 2 - 12

道路及び橋梁の現況

(高速道路、国道、県道 令和 5 年 3 月 31 日時点)

■道路整備状況

(市道 令和 7 年 3 月 31 日時点)

区 分	実延長 (km)	改良延長 (km)	改良率 (%)	舗装延長 (km)	舗装率 (%)	
高速自動車道	10,334.00	10,334.00	100.00	10,334.00	100.00	
一般国道	25,134.00	25,134.00	100.00	25,134.00	100.00	
県道	主 要	31,716.00	30,580.00	96.42	29,009.00	91.46
	一 般	29,484.00	25,908.00	87.87	24,567.00	83.32
	計	61,200.00	56,488.00	92.30	53,576.00	87.54
市道	1 級	94,688.96	80,155.04	84.65	90,981.40	96.08
	2 級	48,719.64	28,819.11	59.15	46,999.94	96.47
	その他	1,020,657.84	229,765.20	22.51	475,184.24	46.56
	計	1,164,066.44	338,739.35	29.10	613,165.58	52.67

■橋梁の現況

(令和3年4月1日現在)

総 数	橋 種			
	鋼 橋	R C 橋	P C 橋	その他
22	5	0	17	0

(注) 橋長15m以上の橋梁

資料 2 - 13

市内の緊急輸送道路 (県指定)

路線名	起点側	終点側	備考
常磐自動車道	水戸市境	日立市境	第一次緊急輸送道路
国道 6 号	ひたちなか市境	東海村境	第一次緊急輸送道路
国道 1 1 8 号	水戸市境	常陸大宮市境	第一次緊急輸送道路
国道 3 4 9 号	水戸市境	常陸太田市境	第一次緊急輸送道路
那珂湊那珂線	ひたちなか市境	豊喰国道 118 号交差	第一次緊急輸送道路
那珂インター線	飯田国道 118 号交差	福田那珂インター	第一次緊急輸送道路
菅谷小原内水戸線	菅谷堀之内国道 349 号交差	後台駒潜交差	第一次緊急輸送道路
那珂市道 6-17 号線	後台駒潜交差	飯田押敷交差	第一次緊急輸送道路
那珂市道 6-18 号線	ひたちなか市境	菅谷国道 349 号交差	第一次緊急輸送道路
日立笠間線	常陸太田市境	瓜連国道 118 号交差	第二次緊急輸送道路
//	瓜連国道 118 号交差	城里町境	第二次緊急輸送道路
瓜連馬渡線	福田那珂インター線交差	菅谷国道 349 号交差	第三次緊急輸送道路
那珂インター線	福田那珂インター	福田瓜連馬渡線交差	第三次緊急輸送道路
市道 60021 号線, 82634 号線	鴻巣瓜連馬渡線交差	那珂市役所	第三次緊急輸送道路
市道 6-0023 号線	菅谷瓜連馬渡線交差	小豆畑病院	第三次緊急輸送道路
市道 8-2743 号線	豊喰国道 118 号交差	県中央水道事務所	第三次緊急輸送道路

注) 第 1 次緊急輸送道路: 県庁所在地、地方中心都市及び重要港湾、空港等を連絡する道路

第 2 次緊急輸送道路: 第 1 次緊急輸送道路と市区町村役場、主要な防災拠点 (行政機関、公共機関、主要駅、港湾、ヘリポート、災害医療拠点、自衛隊等) を連絡する道路

第 3 次緊急輸送道路: 第 1 次及び第 2 次緊急輸送道路を補完し、防災拠点までを接続する道路

資料2-14

1 市有車両（消防車両を除く）

（令和7年4月1日現在）

番号	所属課	車名	登録ナンバー				庁舎区分	備考
			水戸					
1	管財課	三菱	水戸	22	さ	1156	本庁	中型バス
2	管財課	エルフ	水戸	44	む	2369	本庁	1.5tトラック
3	管財課	ライトエース	水戸	400	な	1689	本庁	1t車
4	管財課	ADバン	水戸	400	に	2437	本庁	
5	管財課	キャラバン	水戸	400	て	5396	本庁	
6	健康推進課	ステラ	水戸	580	せ	4905	ひだまり	
7	管財課	エスティマハイブリッド	水戸	300	む	7854	本庁	
8	管財課	プリウス	水戸	301	せ	6792	本庁	
9	生涯学習課	ステラ	水戸	580	ぬ	3334	総合公園	
10	管財課	ステラ	水戸	580	ぬ	3335	本庁	
11	市民協働課	ワゴンR	水戸	581	な	5113	ふれセン すがや	
12	管財課	インサイト	水戸	501	ふ	501	本庁	
13	管財課	エスティマハイブリッド	水戸	301	さ	485	本庁	
14	管財課	ステラ	水戸	580	て	3698	本庁	
15	学校教育課	ステラ	水戸	580	て	3699	給食セン ター	
16	管財課	ハイエース	水戸	301	ひ	9599	本庁	
17	管財課	ekワゴン	水戸	580	む	3571	本庁	
18	管財課	ekワゴン	水戸	580	む	3572	本庁	
19	管財課	ekワゴン	水戸	581	い	3609	本庁	
20	管財課	ekワゴン	水戸	581	い	3610	本庁	
21	管財課	ekワゴン	水戸	581	い	3611	本庁	
22	管財課	ミニキャブバン	水戸	480	こ	2444	本庁	
23	管財課	エスティマハイブリッド	水戸	301	の	7229	本庁	
24	管財課	ワゴンRスマイル	水戸	581	は	4372	本庁	
25	管財課	ワゴンR	水戸	581	け	1774	本庁	
26	管財課	Nバン	水戸	480	つ	8174	本庁	
27	管財課	プロボックス	水戸	400	ぬ	792	本庁	
28	管財課	バネット	水戸	400	ぬ	5482	本庁	
29	管財課	ワゴンR	水戸	581	な	8207	本庁	
30	管財課	スペーシア	水戸	581	ね	9081	本庁	
31	管財課	サクラ	水戸	581	ほ	250	本庁	

番号	所属課	車名	登録ナンバー				庁舎区分	備考
			水戸					
32	管財課	ADバン	水戸	400	と	2521	本庁	
33	健康推進課	ミラ	水戸	41	え	6017	ひだまり	
34	瓜連支所	ダイハツ	水戸	40	よ	6702	支所	軽トラック
35	瓜連支所	ミニカ	水戸	41	あ	82	支所	
36	市民協働課	アルト	水戸	580	か	2885	ふれセン よこぼり	
37	市民協働課	アルト	水戸	50	む	9705	ふれセン よしの	
38	市民協働課	スバルステラ	水戸	580	せ	4906	ふれセン ごだい	
39	市民協働課	ミラ	水戸	50	む	9719	らぼーる	
40	環境課	キャンター	水戸	400	ぬ	6588	本庁	ごみ収集車
41	防災課	ADバン	水戸	800	せ	1974	本庁	原子力広報車（県から貸与）
42	防災課	シビリアン	水戸	800	せ	2894	本庁	原子力バス（県所有、防災課管理）
43	防災課	パッソ	水戸	501	つ	7772	本庁	社会福祉協議会貸与
44	防災課	ノート	水戸	502	ね	2067	本庁	
45	環境課	ハイゼット	水戸	480	こ	722	本庁	軽トラック
46	社会福祉課	カローラ	水戸	500	ほ	1409	ひだまり （社協菅谷分室）	社会福祉協議会貸与
47	社会福祉課	セレナ	水戸	500	た	5179	ひだまり （社協菅谷分室）	社会福祉協議会貸与
48	社会福祉課	セレナ	水戸	501	む	8439	ひだまり （社協菅谷分室）	社会福祉協議会貸与
49	こども課	ADバン	水戸	400	な	713	菅谷保育所	
50	こども課	ニッサン	水戸	400	ち	5590	つぼみ	
51	こども課	ミラ	水戸	50	む	9718	こども発達相談センター	
52	健康推進課	ADバン	水戸	400	せ	645	ひだまり	
53	健康推進課	スバル	水戸	580	な	2857	ひだまり	
54	健康推進課	アルト	水戸	580	み	1434	ひだまり	
55	健康推進課	アルト	水戸	580	み	1435	ひだまり	

番号	所属課	車名	登録ナンバー				庁舎区分	備考
			水戸					
56	農政課	ADバン	水戸	400	さ	9046	本庁	
57	農政課	エブリイ	水戸	480	え	698	本庁	
58	農政課	サンバー	水戸	41	う	2687	本庁	軽トラック
59	商工観光課	ハイゼット	水戸	480	と	5225	静峰公園	軽トラック
60	土木課	エルフ	水戸	44	む	6641	本庁	ダンプ
61	土木課	キャピラー (ホイールローダ)	那珂市		特	3086	本庁	特殊車両
62	土木課	油圧ショベル (バックフォア)					本庁	特殊車両
63	土木課	キャンター	水戸	400	な	4787	本庁	ダンプ
64	土木課	キャンターダブルキャブ	水戸	100	そ	21	本庁	ダンプ
65	土木課	ADバン	水戸	400	ち	7675	本庁	
66	土木課	クリッパーバン	水戸	480	つ	1066	本庁	
67	土木課	スバルディアス	水戸	480	え	1031	本庁	
68	土木課	サクシード	水戸	800	せ	1648	本庁	
69	土木課	エブリー	水戸	480	ち	2012	本庁	
70	土木課	エルフ	水戸	400	と	7012	本庁	ダンプ
71	都市計画課	ADバン	水戸	400	す	6302	本庁	
72	下水道課	ワゴンR	水戸	581	の	6726	支所	
73	下水道課	ワゴンR	水戸	581	の	6727	支所	
74	下水道課	プロボックス	水戸	400	そ	554	支所	
75	下水道課	スズキ	水戸	480	く	8866	支所	
76	下水道課	ek ワゴン	水戸	580	の	464	支所	
77	下水道課	ADバン	水戸	400	な	8664	支所	
78	議会事務局	アルファード	水戸	301	ね	8297	本庁	
79	学校教育課	ステラ	水戸	580	ち	3273	支所	
80	管財課	クラウン	水戸	33	つ	4557	本庁	
81	学校教育課	プリウス	水戸	301	ぬ	522	支所	
82	学校教育課	アルト	水戸	50	む	9707	那珂給食センター	
83	管財課	ビビオ	水戸	50	す	6237	本庁	
84	学校教育課	ADバン	水戸	400	と	2520	支所	
85	学校教育課	ワゴンR	水戸	580	け	9486	支所	
86	学校教育課	サニー	水戸	500	そ	5020	ひまわり幼稚園	
87	生涯学習課	ADバン	水戸	400	と	324	支所	
88	生涯学習課	エスティマハイブリッド	水戸	300	は	6090	支所	
89	生涯学習課	ADバン	水戸	400	せ	7511	支所	

番号	所属課	車名	登録ナンバー				庁舎区分	備考
			水戸					
90	生涯学習課	スバルステラ	水戸	580	ち	3274	支所	
91	生涯学習課	スーパーカブ	那珂町	-	け	115	総合公園	
92	生涯学習課	スーパーカブ	那珂町	-	て	525	総合公園	
93	生涯学習課	スバルステラ	水戸	580	ち	3275	総合公園	
94	生涯学習課	ミラ	水戸	50	む	9720	総合公園	
95	生涯学習課	プロボックス	水戸	400	ね	2795	総合公園	
96	生涯学習課	アクティ	水戸	40	よ	5641	総合公園	軽ダンプ
97	生涯学習課	アクティ	水戸	480	あ	4398	総合公園	軽ダンプ
98	生涯学習課	ダイハツ	水戸	41	く	6373	総合公園	軽トラック
99	生涯学習課	ダイナ	水戸	100	せ	590	総合公園	トラック
100	生涯学習課	バモス	水戸	580	き	3515	図書館	
101	生涯学習課	アルト	水戸	50	む	9706	図書館	
102	管財課	ミラ	水戸	50	す	628	本庁	
103	管財課	ワゴンR	水戸	580	け	9487	本庁	
104	生涯学習課	エブリー	水戸	480	て	9348	歴史民俗資料館	
105	水道課	ミツビシ	水戸	41	こ	1158	支所	軽トラック
106	水道課	ハスラー	水戸	581	け	9533	支所	
107	水道課	ハスラー	水戸	581	け	9534	支所	
108	水道課	ADバン	水戸	400	に	6156	支所	
109	水道課	ADバン	水戸	400	に	6157	支所	
110	学校教育課	エブリー	水戸	480	す	1819	支所	
111	水道課	プロボックス	水戸	800	せ	7900	支所	
112	管財課	サクラ	水戸	581	み	3814	本庁	
113	管財課	サクラ	水戸	581	み	3815	本庁	
114	管財課	サクラ	水戸	581	み	3816	本庁	
115	水道課	エブリー	水戸	480	ぬ	8723	支所	

2 消防車両

(令和7年4月1日現在)

所属名	車名	年式	ポンプ		備考
			製作所	型式	
消 1	連絡1号車	三菱	H23		EXワゴン
消 2	連絡2号車	ホンダ	H13		ロゴ(寄贈)
					危険物安全協会

防 本 部	3	連絡 3 号 車	ダイハツ	R4		ハイゼット (寄贈)	丸大産業	
	4	連絡 5 号 車	三菱	H17		ミニキャブ		
	5	連絡 6 号 車	トヨタ	H17		アルファード		
	6	連絡 7 号 車	トヨタ	H12		レジアスエース		
	7	連絡 8 号 車	トヨタ	H24		パッソ (寄贈)	トヨタカローラ新茨城	
	8	連絡 9 号 車	トヨタ	R4		ノア (寄贈)	丸大産業	
	9	広報 1 号 車	日産	H28		エクストレイル		
	10	広報 2 号 車	ダイハツ	H24		ハイゼット (寄贈)	一乗院	
	11	広報 3 号 車	ダイハツ	H24		ハイゼット (寄贈)	弘願寺	
	12	火災調査車	トヨタ	H30		ハイエース (改)		
	東 消 防 署	13	防災活動車	日産	H22		バネット (交付)	(財)日本消防協会
		14	水槽付消防車	日野	R1	森田	2段タービン A-2	水槽付 2,000ℓ
15		普通ポンプ車	日野	R5	日本ドライ	2段タービン A-2	水槽付 800ℓ	
16		ブーム付多目的ポンプ車	日野	H28	森田	LDG-FE7JGAA 型	13mブーム付	
17		救急車	トヨタ	H30		高規格 (4WD)		
18		救急車	トヨタ	H29		高規格 (4WD)		
19		救急車	トヨタ	H19		高規格 (4WD)	予備車	
20		救助工作車	日野	H22		BDG-GX7JGWA 改		
21		マイクロバス	三菱	H8		ローザ マイクロバス	29人乗り	
22		資材運搬車	いすゞ	H16		クレーン付 (4WD)	2t積	
23		救助艇	アキレス	H22		SG140	船外機付 20馬力	
24		救助艇	アキレス	R2		FRB-380 (6人乗り)		
西 消 防 署	25	司令車	日産	H15		エクストレイル		
	26	水槽付消防車	日野	H24	長野	2段タービン A-2	水槽付 2,000ℓ	
	27	普通ポンプ車	日野	R6	日本ドライ	2段タービン A-2	水槽付 800ℓ	
	28	救急車	日産	R2		高規格 (4WD)		
	29	連絡 1 号 車	ダイハツ	R4		ハイゼット (寄贈)	丸大産業	
	30	資材運搬車	トヨタ	H27		トヨエース KDY281	1.25t積	
	31	救助用水上バイク	ヤマハ	H8		MJ700VM(3人乗り)	700CC 76馬力	
	32	救助艇	アキレス	H10		SE400 (6人乗り)		
	33	救助艇	アキレス	R6		FRB-380 (6人乗り)	船外機付 20馬力	
	34	ボートトレーラ		H8		水上オートバイ専用トレーラ付		

3 消防団車両

(令和7年4月1日現在)

配 置	種 別	車 名	年 式	登録番号	備 考
第1分団第1部	消防ポンプ自動車	日野デュトロ	R6.9	水戸 830 そ 20-24	
第1分団第2部	消防ポンプ積載車	トヨタダイナ	R7.2	水戸 830 て 20-24	
第1分団第3部	消防ポンプ自動車	いすゞエルフ	H12.7	水戸 800 さ 34-69	
第2分団第1部	消防ポンプ自動車	いすゞエルフ	H17.3	水戸 800 す 20-83	
第2分団第2部	消防ポンプ積載車	トヨタダイナ	R4.9	水戸 830 て 20-22	
第2分団第3部	消防ポンプ自動車	いすゞエルフ	H14.8	水戸 800 さ 84-22	
第3分団第1部	消防ポンプ自動車	トヨタダイナ	H25.10	水戸 830 せ 20-13	
第3分団第2部	消防ポンプ積載車	日産アトラス	H21.11	水戸 800 す 68-59	
第3分団第3部	消防ポンプ積載車	トヨタダイナ	R4.9	水戸 830 つ 20-22	
第4分団第1部	消防ポンプ自動車	いすゞエルフ	H14.8	水戸 800 さ 84-23	
第4分団第2部	消防ポンプ積載車	日産アトラス	H26.3	水戸 800 せ 463	
第4分団第3部	消防ポンプ積載車	日産アトラス	H21.11	水戸 800 す 68-60	
第5分団第1部	消防ポンプ自動車	トヨタダイナ	H26.11	水戸 830 そ 20-14	
第5分団第2部	消防ポンプ積載車	日産アトラス	H22.9	水戸 800 す 75-75	
第5分団第3部	消防ポンプ積載車	日産アトラス	H23.11	水戸 800 す 84-31	
第6分団第1部	消防ポンプ自動車	日野デュトロ	R5.8	水戸 830 ち 20-23	
第6分団第2部	消防ポンプ積載車	日産アトラス	H21.11	水戸 800 す 68-61	
第6分団第3部	消防ポンプ自動車	いすゞエルフ	H17.3	水戸 800 す 20-82	
第7分団第1部	消防ポンプ自動車	いすゞエルフ	H11.12	水戸 800 す 16-69	
第7分団第1部	消防ポンプ自動車	いすゞエルフ	R6.12	水戸 830 つ 20-24	
第7分団第1部	救助艇	FRB-380(6人乗り)	H26	第 230-53565 号	
第7分団第2部	消防ポンプ積載車	トヨタダイナ	H19.9	水戸 800 す 50-10	
第7分団第3部	消防ポンプ積載車	日産アトラス	H23.11	水戸 800 す 84-32	
第8分団第1部	消防ポンプ積載車	日野デュトロ	R3.9	水戸 830 て 20-21	
第8分団第2部	消防ポンプ積載車	トヨタダイナ	H19.9	水戸 800 に 50-07	
第8分団第3部	消防ポンプ積載車	いすゞエルフ	H13.12	水戸 800 さ 73-15	

災害拠点病院

(令和 7 年 4 月 1 日現在)

区分	医療圏	医療機関名	住所	電話番号 FAX 番号
基幹	全県	独立行政法人国立病院機構 水戸医療センター	東茨城郡茨城町桜の 郷 280	029-221-5177 029-227-0819
地域	水戸	水戸赤十字病院	水戸市三の丸 3-12-48	029-240-7711 029-240-7788
		茨城県立中央病院	笠間市鯉淵 6528	0296-77-1121 0296-77-2886
		水戸済生会総合病院	水戸市双葉台 3-3-10	029-254-5151 029-254-0502
〃	常陸太田・ひ たちなか	(株)日立製作所ひたちなか総 合病院	ひたちなか市石川町 20-1	029-354-5111 029-354-6842
〃	日立	(株)日立製作所日立総合病院	日立市城南町 2-1-1	0294-23-1111 0294-23-8320
〃	鹿行	医療法人社団善仁会 小山記念病院	鹿嶋市厨 5-1-2	0299-85-1111 0299-85-1131
		神栖済生会病院	神栖市知手中央 7-2-45	0299-97-2111 0299-97-2134
〃	土浦	総合病院土浦協同病院	土浦市おおつ野 4-1-1	029-830-3711 029-846-3721
〃	つくば	筑波メディカルセンター病院	つくば市天久保 1-3-1	029-851-3511 029-858-2773
		筑波大附属病院	つくば市天久保 2-1-1	029-853-3900 029-853-3904
		筑波記念病院	つくば市要 1187-299	029-864-1212 029-864-8135
〃	取手・竜ヶ崎	J A とりで総合医療センター	取手市本郷 2-1-1	0297-74-5551 0297-74-2721
		つくばセントラル病院	牛久市柏田町 1589-3	029-872-1771 029-874-4763
		牛久愛和総合病院	牛久市猪子町 896	029-873-3111 029-874-1031
〃	筑西・下妻	茨城県西部メディカルセンタ ー	筑西市大塚 555	0296-24-9111 0296-24-9171
〃	古河・坂東	古河赤十字病院	古河市下山町 1150	0280-23-7111 0280-23-7120
		茨城西南医療センター病院	猿島郡境町 2190	0280-87-8111 0280-86-7702

DMA T指定医療機関

(令和7年4月1日現在)

医療機関名	電話番号	FAX番号
総合病院 水戸協同病院	029-231-2371	029-221-5137
取手北相馬保健医療センター医師会 病院	0299-78-6111	0297-78-6116
社会福祉法人達生堂 城西病院	0296-33-2111	0296-32-1937

市内医療機関一覧

(令和 7 年 4 月 1 日現在)

病医院名	所在地	電話番号	診療科目
あいざわ循環器内科クリニック	那珂市竹ノ内 2-14-31	229-1230	内科・循環器内科
小豆畑病院 〔一次救急（告示）〕	那珂市菅谷 605	295-2611	内科・外科・循環器科・ 消火器外科・整形外科 皮膚科・消化器内科・脳 神経外科・神経内科・泌 尿器科・リハビリテーシ ョン科・肛門外科・放射 線科・救急科
岩上記念病院	那珂市古徳 538-2	296-2066	内科・整形外科・皮膚科・ リハビリテーション科
うどの眼科	那珂市菅谷 2991-1	352-0777	眼科
瓜連中央医院	那珂市瓜連 1647	296-0271	内科・外科・整形外科・ 皮膚科
えびすいクリニック	那珂市竹ノ内 2-14-6	295-8881	内科・外科・呼吸器内科・ 糖尿病内科・アレルギー 科
岡田クリニック	那珂市後台 3127-7	270-8188	内科・外科・皮膚科・泌 尿器科
小野瀬医院	那珂市後台 1829-5	295-2221	内科・整形外科・リハビ リテーション科
小宅内科医院	那珂市菅谷 4370-2	298-0050	内科・小児科
木村医院	那珂市瓜連 451-2	296-1165	内科・呼吸器内科
栗田病院	那珂市豊喰 505	298-0175	内科・精神科・心療内科・ 神経科
西山堂慶和病院 〔一次救急（告示）〕	那珂市鴻巣 3247-1	295-5121	内科・整形外科・外科・ 皮膚科・腎臓内科・泌尿 器科・眼科・リハビリテ ーション科・呼吸器内 科・消化器内科・放射線 科・麻酔科・人工透析内 科・神経科
河野胃腸科外科	那珂市竹ノ内 3-10-5	295-5386	内科・外科・消化器内科・ 消化器外科・肛門外科
さがわ皮膚科	那珂市菅谷 663-136	353-1241	皮膚科・アレルギー科・

病医院名	所在地	電話番号	診療科目
鈴木呼吸器科内科	那珂市中台 749-4	353-2811	内科・呼吸器内科
せき耳鼻咽喉科クリニック	那珂市菅谷 618-36	295-9111	耳鼻咽喉科・気管食道外科
たに内科クリニック	那珂市古徳 397-1	229-0721	内科・循環器内科・外科
那珂キッズクリニック小児科	那珂市竹ノ内 3-2-2	212-5630	小児科
那珂記念クリニック	那珂市中台 745-5	353-2800	内科・糖尿病内科
那珂クリニック	那珂市中台 719-1	295-9800	内科・泌尿器科
那珂心臓血圧クリニック	那珂市額田南郷 869-1	212-5560	循環器科・内科
那珂中央クリニック	那珂市飯田 1733-1	298-7811	内科・消化器内科・禁煙外来
なかの杜セントラルクリニック	那珂市菅谷 673-1	229-2391	内科・外科・消化器内科
なかむらクリニック	那珂市飯田 2822-1	353-2310	内科・泌尿器科
のがき脳神経外科クリニック	那珂市中台 749-3	352-0555	脳神経外科
塙内科消化器科	那珂市後台 3238-1	295-2110	内科・消化器内科・小児科・循環器内科・皮膚科・心療内科
メディカルG P・クリニック横堀	那珂市横堀 1291-29	298-3922	内科・外科・肛門外科・消化器内科
ルリア記念クリニック	那珂市中里 641-1	296-3333	内科・精神科・リハビリテーション科
小豆畑歯科医院	那珂市菅谷 605-32	219-8035	歯科
網野歯科医院	那珂市菅谷 4259	298-0146	歯科・矯正
荒井矯正歯科クリニック	那珂市菅谷 4384-1	229-1187	歯科・矯正
市岡歯科医院	那珂市飯田 2830	295-4545	歯科・小児
瓜連中央歯科クリニック	那珂市瓜連 1323	296-4182	歯科・矯正・小児
かみが歯科医院	那珂市菅谷 5447	295-4445	歯科
かわすみ歯科医院	那珂市中里 594-1	296-3777	歯科
小林デンタルクリニック	那珂市後台 3109	298-5665	歯科・小児
塩野歯科医院	那珂市後台 680-1	298-5614	歯科・小児
ししど歯科クリニック	那珂市中台 715-15	219-5118	歯科・口腔
白土歯科医院	那珂市菅谷 2486-2	298-9876	歯科・矯正・小児
ちばとう歯科医院	那珂市豊喰 437-5	295-6830	歯科
中川デンタルクリニック	那珂市津田 2497-1	298-8757	歯科
那珂歯科クリニック	那珂市菅谷 6207	298-1952	歯科・小児
那珂デンタルオフィス	那珂市菅谷 2748-1	352-1182	歯科・矯正・小児

病医院名	所在地	電話番号	診療科目
ながしま・おとな子ども・シニア 歯科医院	那珂市菅谷 765-4	219-6322	歯科・矯正・小児
生天目歯科医院	那珂市菅谷 2316-1	298-6656	歯科・小児
芳州園歯科医院	那珂市菅谷 4575-8	215-9236	歯科・小児・口腔
水口歯科医院	那珂市後台 2727-1	295-5900	歯科・小児
山口歯科医院	那珂市古徳 2365-3	296-2121	歯科・小児
吉川歯科医院	那珂市額田北郷 608	298-4108	歯科・矯正・小児

出典：茨城県ホームページより

市内薬店一覧

(令和7年4月1日現在)

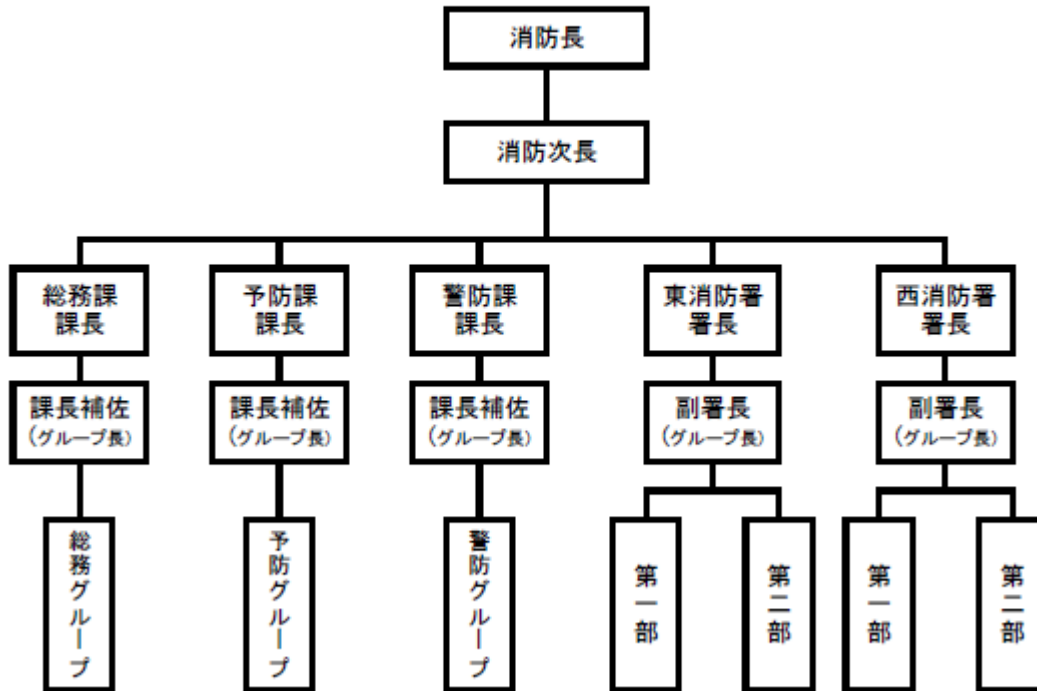
名 称	所 在 地	電話番号	備考
平塚薬局	// 菅谷 4389-3	029-295-2081	
そよかぜ薬局	// 菅谷 3307(芳野屋テナントB)	029-295-5118	在 調
みすず薬局 豊喰店	// 豊喰 1156-11	029-295-2355	在 調
那珂保険薬局	// 菅谷 605-28	029-295-0015	在 調
なみき薬局	// 中台 706-21	029-295-9001	在 調
スルガヤ薬局	// 菅谷 4468-15	029-298-0064	在 調
こうのす薬局	// 鴻巣 1415-1	029-353-1890	在 調
アイセイ薬局 那珂町店	// 後台 1827-8	029-352-0105	在 調
ひばり薬局	// 飯田 1726-5	029-352-0551	在 調
みすず薬局かしのき店	// 中台 750-6	029-352-0234	在 調
なの花薬局 那珂店	// 鴻巣 3241-7	029-219-8719	在 調
みすず薬局 中台店	// 中台 707-20	029-353-2355	在 調
アイン薬局 那珂店	// 菅谷 663-32	029-352-0771	在 調
アイセイ薬局 菅谷店	// 菅谷 2991-5	029-352-0280	在 調
アイン薬局 七福店	// 竹ノ内 2-14-8	029-352-1789	在 調
ウエルシア薬局 那珂竹ノ内店	// 竹ノ内 3-7-3	029-270-8258	在 調
共創未来 ことく薬局	// 古徳 397-12	029-229-0306	在 調
すず薬局 那珂店	// 竹ノ内 3-2-1	029-353-2066	在 調
みずき薬局	// 飯田 2822-6	029-353-2300	調
コスモファーマ薬局 那珂店	// 古徳 537-5	029-296-9077	在 調
クオール薬局 那珂店	// 後台字下新地 730-1	029-219-7536	在 調
ウエルシア薬局 那珂瓜連店	// 瓜連 748-3	029-296-9228	在 調
那珂中央薬局	// 菅谷 5497-1	029-352-1123	在 調
サン薬局 那珂店	// 鴻巣 3241-8	029-219-8630	在 調
すまいる薬局 瓜連店	// 瓜連 433-6	029-229-0533	在 調
中央薬局 那珂店	// 横堀 1291-30	029-229-0120	在 調
あすぴお薬局 額田南郷店	// 額田南郷 880-1	029-229-1917	在 調
(株)カワチ薬品那珂店	// 菅谷 5474-1	029-295-3101	
マルチパワードラッグ 那珂店	// 菅谷 600-1	029-353-1333	
イオンドラッグ 那珂町店	// 竹ノ内 3-6-5	029-298-7000	
ツルハドラッグ 那珂竹ノ内店	// 竹ノ内 1-5-10	029-353-2268	
(株)カワチ薬品 サンモリノ那珂店	// 菅谷 1618-2	029-353-0350	
トライウエル 那珂店	// 菅谷 3447-1	029-352-1721	
藤咲薬品	// 菅谷 7052	029-298-0144	

出典：常陸大宮薬剤師会・茨城県薬剤師会 ホームページ、医療情報ネット（ナビイ）より

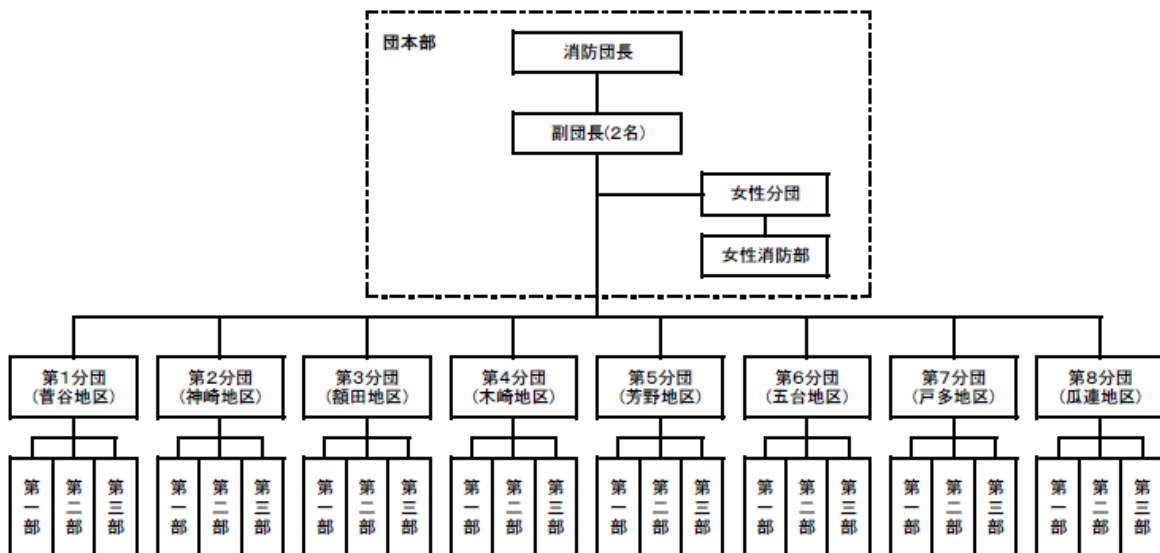
※ 在：在宅者へ訪問できる 調：調剤ができる

消防組織の現況

1 消防本部及び消防署の組織



2 那珂市消防団の組織



消防水利の現況

■消防力の現況

(令和7年4月1日現在)

消火栓	防火水槽		その他	
	公設		河川・溝等	濠・池等
公設	20㎡～ 40㎡未満	40㎡～ 60㎡未満		
1372	37	267	4	27

■消防車両・資機材の現況

(令和7年4月1日現在)

区分	司令車	水槽付 消防ポンプ車	消防 ポンプ車	小型動 力ポン プ車	救急車	13mブ ーム付 多目的 消防ポ ンプ自 動車	救助 工作車	救助艇	防災 活動車	マイク ロバス
消防署	1	2	2	—	4	1	1	4	1	1
消防団	—	—	11	13	—	—	—	1	—	—

民間消防・防災組織の現況

1 自主防災組織一覧

(令和7年4月1日現在)

自治会名	組織名	結成日
1. 中里	中里自治会自主防災会	H18.9.30
2. 平野第1	平野1自治会自主防災会	H20.2.2
3. 平野第2	平野2自治会自主防災会	H20.2.2
4. 平野第3	平野3自治会自主防災会	H20.2.2
5. 白河内	白河内自主防災会	H21.2.22
6. 門部台	門部台自主防災会	H21.3.8
7. 下大賀	下大賀自主防災部	H21.3.27
8. 田向	田向自治会自主防災会	H22.3.20
9. 後台第三	後台三自治会自主防災会	H22.3.17
10. 東木倉	東木倉自主防災会	H22.3.20
11. 野仲	野仲自主防災会	H23.4.1
12. 上宿	上宿自主防災会	H23.1.8
13. 後台中宿	後台中宿自主防災会	H22.12.1
14. 中台第一	中台第一自主防災会	H23.4.1
15. 中台なみき	中台なみき自主防災会	H23.4.1
16. 中台津田	中台津田自主防災会	H23.3.1
17. 西木倉	西木倉自主防災会	H22.12.12
18. 豊喰	豊喰自主防災会	H23.4.1
19. 堀之内	堀之内自主防災会	H23.10.1
20. 杉	杉自主防災会	H24.3.4
21. 本米崎	本米崎自主防災会	H24.3.25
22. 上宿第3	上宿第3自主防災会	H24.11.24
23. 上宿第1	上宿第1自主防災会	H25.2.26
24. ときわ台	ときわ台自主防災会	H25.3.25
25. 鷺内	鷺内自主防災会	H25.3.25
26. 飯田	飯田自主防災会	H25.3.27
27. 菅谷中宿	菅谷中宿自主防災会	H25.3.31
28. 戸崎	戸崎自主防災会	H25.3.31
29. 額田第一	額田第一自主防災会	H25.3.31
30. 額田第二	額田第二自主防災会	H25.3.31
31. 額田第三	額田第三自主防災会	H25.3.31
32. 額田第四	額田第四自主防災会	H25.3.31
33. 額田第五	額田第五自主防災会	H25.3.31
34. 額田第六	額田第六自主防災会	H25.3.31
35. 堤	堤自主防災会	H26.2.24
36. 仲之内	仲之内自主防災会	H26.3.17
37. 鴻巣	鴻巣自主防災会	H26.3.18
38. 下宿上	下宿上自主防災会	H26.3.28
39. 一の関	一の関自主防災会	H26.3.31
40. 横堀	横堀自主防災会	H26.3.31
41. 瓜連下	瓜連下自主防災会	H26.4.12
42. 上宿第2	上宿第2自主防災会	H26.4.13
43. 東組	東組自主防災会	H26.9.1

自治会名	組織名	結成日
44. かしま台	かしま台自主防災会	H26.10.1
45. 下宿下	下宿下自主防災会	H26.11.16
46. 下福田	下福田自主防災会	H26.12.5
47. 原福田	原福田自主防災会	H27.1.1
48. 仲福田	仲福田自主防災会	H27.2.23
49. 古徳	古徳自主防災会	H27.3.22
50. 寄居	寄居自主防災会	H27.4.1
51. 向山	向山自主防災会	H27.4.1
52. 瓜連中	瓜連中自主防災隊	H27.4.1
53. 下江戸	下江戸自主防災組織	H28.8.5
54. 中谷原	中谷原自主防災組織	H28.10.1
55. 若宮	若宮自主防災会	H28.10.8
56. 大内	大内自主防災会	H28.11.1
57. 田崎	田崎自主防災組織	H28.12.1
58. 瓜連上	瓜連上自治会自主防災組織	H28.12.17
59. 立石	立石自主防災組織	H29.2.1
60. 宿	宿自主防災組織	H29.4.1
61. 瓜連中	瓜連中自主防災組織	H29.4.1
62. 下河原	下河原自主防災組織	H29.4.1
63. 静	静自治会自主防災隊	H30.2.1
64. 内宿	内宿自主防災会	H30.4.1
65. 門部坏	門部坏自主防災組織	H30.4.14
66. 北酒出	北酒出自主防災会	H30.9.1
67. 鹿島	鹿島自主防災組織	H31.4.1
合 計	67 組織	

2 幼年消防クラブ

(令和7年4月1日現在)

クラブ名	結成年月日	所在地
1. ナザレ幼稚園幼年消防クラブ	S58.4.1	那珂市中里 361
2. 那珂市菅谷保育所幼年消防クラブ	S63.4.1	那珂市菅谷 618-4
3. 大成学園額田保育園幼年消防クラブ	S63.4.1	那珂市額田南郷 499-5
4. 瓜連認定こども園幼年消防クラブ	S63.4.1	那珂市瓜連 1222
5. ゆたか保育園幼年消防クラブ	S63.4.1	那珂市後台 1855-1
6. かしま台保育園幼年消防クラブ	S63.4.1	那珂市菅谷 3433-3
7. 認定こども園大成学園幼稚園幼年消防クラブ	H11.4.1	那珂市東木倉 960-2
8. ごだい保育園幼年消防クラブ	H16.4.1	那珂市後台 3274
9. 那珂市立ひまわり幼稚園幼年消防クラブ	H31.4.1	那珂市菅谷 174-1
10. いくり保育園幼年消防クラブ	H31.4.1	那珂市菅谷 3780-3
11. ARINKOMURA幼年消防クラブ	R6.4.2	那珂市竹ノ内 3-3-1
合 計	11 団体	

3 少年消防クラブ

(令和7年4月1日現在)

クラブ名	結成年月日	所在地
1. 菅谷小学校少年消防クラブ	S53.4.1	那珂市菅谷 2378-1
2. 茨城学園少年消防クラブ	S54.4.1	那珂市後台 1484-1
合 計	2 団体	

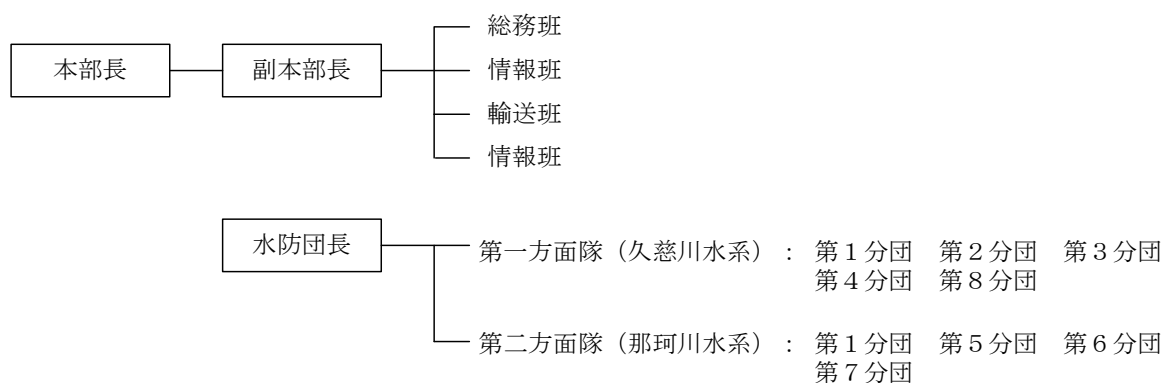
4 女性防火クラブ

(令和7年4月1日現在)

クラブ名	結成年月日	所在地
1. 下江戸女性防火クラブ	S55.11.3	那珂市菅谷 651-3 (消防本部事務局)
2. 白河内女性防火クラブ	H2.12.23	
3. 菅谷女性防火クラブ	H12.3.25	
4. 飯田女性防火クラブ	H16.6.26	
5. 杉女性防火クラブ	H24.3.4	
合 計	5 団体	

資料 2 - 22

水防団の組織



資料 2 - 23

河川の現況

河川名	川幅 (m)	水位 (m)	流路延長 (km)	備 考
那珂川	最大 150 最小 120	1.4	5.8	水源 栃木県那須郡那須町 河口 ひたちなか市
久慈川	平均 150	0.6	11.7	水源 福島県白河郡八溝山 河口 東海村
玉 川	平均 40	0.3	1.9	水源 常陸大宮市北塩子 河口 常陸大宮市下岩瀬、久慈川へ合流
大井川	平均 3.0	0.5	1.9	水源 那珂市鴻巣 河口 ひたちなか市早戸川へ合流
谷津川	平均 3.0	0.4	4.0	水源 那珂市 河口 那珂市額田、久慈川へ合流
砂 川	平均 3.0	0.4	1.1	水源 那珂市豊喰 河口 那珂市西木倉、小場江へ合流

重要水防箇所

1 常陸河川国道事務所 令和6年度直轄河川重要水防箇所

河川名	重要度		左右岸別	重要水防箇所		延長(m)	重要な理由	県及び市町村		国土交通省担当出張所	想定される水防工法
	種別	階級		地先名	軒杭位置(K, m)			担当水防団体	担当土木事務所		
久慈川	越水(溢水) 堤体漏水	(重点) A B	右	茨城県常陸大宮市 下岩瀬～茨城県那珂市瓜連	19.0 上 190 ~ 19.0 下 25	247	計算水位が現況堤防高以上 堤体の変状の生じるおそれがある箇所	常陸大宮市 那珂市	常陸大宮土木	久慈川上流出出張所	積土のうシート張
久慈川	越水(溢水)	A	右	茨城県那珂市瓜連～門部	19.0 下 25 ~ 17.0 上 42	2225	計算水位が現況堤防高以上	那珂市	常陸大宮土木	久慈川上流出出張所	積土のう
久慈川	工作物	A	右	茨城県那珂市瓜連	18.5 上 150	1箇所	計算水位が桁下高以上(架橋)	那珂市	常陸大宮土木	久慈川上流出出張所	
久慈川	越水(溢水) 新堤防	A 要	右	茨城県那珂市門部	17.0 上 42 ~ 16.5 下 100	739	計算水位が現況堤防高以上 新堤防で築造後3年以内の箇所(R4.3月完成)	那珂市	常陸大宮土木	久慈川上流出出張所	積土のうシート張
久慈川	越水(溢水) 堤体漏水 基礎地盤漏水 新堤防	A B B 要	右	茨城県那珂市門部	16.5 下 100 ~ 16.0 上 205	135	計算水位が現況堤防高以上 堤体の変状の生じるおそれがある箇所 基礎地盤漏水の生じるおそれがある箇所 新堤防で築造後3年以内の箇所(R4.3月完成)	那珂市	常陸大宮土木	久慈川上流出出張所	積土のうシート張 月の輪シート張
久慈川	工作物	A	右	茨城県那珂市門部	16.0 上 240	1箇所	計算水位が桁下高以上(木島大橋)	那珂市	常陸大宮土木	久慈川上流出出張所	
久慈川	越水(溢水) 堤体漏水 基礎地盤漏水	A B B	右	茨城県那珂市門部	16.0 上 205 ~ 16.0 上 191	10	計算水位が現況堤防高以上 堤体の変状の生じるおそれがある箇所 基礎地盤漏水の生じるおそれがある箇所	那珂市	常陸大宮土木	久慈川上流出出張所	積土のうシート張 月の輪
久慈川	越水(溢水) 堤体漏水 基礎地盤漏水 新堤防	A B B 要	右	茨城県那珂市門部	16.0 上 191 ~ 14.5 上 100	1104	計算水位が現況堤防高以上 堤体の変状の生じるおそれがある箇所 基礎地盤漏水の生じるおそれがある箇所 新堤防で築造後3年以内の箇所(R4.3月完成)	那珂市	常陸大宮土木	久慈川上流出出張所	積土のうシート張 月の輪シート張
久慈川	越水(溢水) 堤体漏水 新堤防 旧川跡	(重点) A B 要 要	左	茨城県常陸太田市 小島町～茨城県那珂市門部	15.0 上 180 ~ 15.0	87	計算水位が現況堤防高以上 堤体の変状の生じるおそれがある箇所 新堤防で築造後3年以内の箇所(R4.3月完成) 旧川跡	常陸太田市 那珂市	常陸太田工事 常陸大宮土木	久慈川上流出出張所	積土のうシート張 シート張 月の輪
久慈川	工作物	A	右	茨城県那珂市門部	15.0	1箇所	計算水位が桁下高以上(木崎橋)	那珂市	常陸大宮土木	久慈川上流出出張所	-(水防団として重要な拠点としている)
久慈川	越水(溢水) 堤体漏水 新堤防	A B 要	左	茨城県那珂市門部	15.0 ~ 15.0 下 145	172	計算水位が現況堤防高以上 堤体の変状の生じるおそれがある箇所 新堤防で築造後3年以内の箇所(R4.3月完成)	那珂市	常陸大宮土木	久慈川上流出出張所	積土のうシート張 シート張
久慈川	工作物	A	左	茨城県那珂市門部	15.0 下 25	1箇所	計画水位が桁下高以上(木崎橋)	那珂市	常陸大宮土木	久慈川上流出出張所	-(水防団として重要な拠点としている)
久慈川	越水(溢水) 堤体漏水	A B	左	茨城県那珂市門部	15.0 下 145 ~ 14.5	172	計算水位が現況堤防高以上 堤体の変状の生じるおそれがある箇所	那珂市	常陸大宮土木	久慈川上流出出張所	積土のうシート張
久慈川	越水(溢水) 堤体漏水 新堤防	(重点) A B 要	右	茨城県那珂市門部	14.5 上 100 ~ 14.5 下 148	248	計算水位が現況堤防高以上 堤体の変状の生じるおそれがある箇所 新堤防で築造後3年以内の箇所(R4.3月完成)	那珂市	常陸大宮土木	久慈川上流出出張所	積土のうシート張 シート張
久慈川	越水(溢水) 堤体漏水 旧川跡	A B 要	左	茨城県那珂市門部～常陸太田市栗原町	14.5 ~ 14.5 下 130	63	計算水位が現況堤防高以上 堤体の変状の生じるおそれがある箇所 旧川跡	那珂市	常陸大宮土木 常陸太田工事	久慈川上流出出張所	積土のうシート張 月の輪
久慈川	越水(溢水) 堤体漏水	A B	左	茨城県那珂市門部～常陸太田市栗原町	14.5 下 130 ~ 13.5 上 250	300	計算水位が現況堤防高以上 堤体の変状の生じるおそれがある箇所	那珂市 常陸太田市	常陸大宮土木 常陸太田工事	久慈川上流出出張所	積土のうシート張
久慈川	越水(溢水) 堤体漏水	A B	右	茨城県那珂市門部～額田北郷	14.5 下 148 ~ 14.0 下 200	552	計算水位が現況堤防高以上 堤体の変状の生じるおそれがある箇所	那珂市	常陸大宮土木	久慈川上流出出張所	積土のうシート張
久慈川	工作物	A	右	茨城県那珂市額田北郷	12.0 下 180	1箇所	計算水位が桁下高以上(JR水郡線久慈川橋梁)	那珂市	常陸大宮土木	久慈川下流出出張所	-
久慈川	工作物	A	右	茨城県那珂市	12.0 下	1箇所	計算水位が桁下高以上(幸久橋歩道)	那珂市	常陸大宮	久慈川	-

				額田北郷	250		橋)		土木	下流出張所	
久慈川	越水(溢水)水衝部	A B	右	茨城県那珂市額田東郷	10.0 上 140 ~ 9.5 上 229	480	計算水位が現況堤防高以上堤防前面の洗掘のおそれがある箇所	那珂市	常陸大宮土木	久慈川下流出張所	積土のう木流し
久慈川	越水(溢水)	A	右	茨城県那珂市額田東郷	9.5 上 229 ~ 9.5 上 15	124	計算水位が現況堤防高以上	那珂市	常陸大宮土木	久慈川下流出張所	積土のう
久慈川	越水(溢水)新堤防	A 要	右	茨城県那珂市額田東郷	9.5 上 15 ~ 9.0 下 100	357	計算水位が現況堤防高以上新堤防で築造後3年以内の箇所(R4.3月完成)	那珂市	常陸大宮土木	久慈川下流出張所	積土のうシート張
久慈川	工作物	A	右	茨城県那珂市額田東郷	9.0 下 60	1箇所	計算水位が桁下高以上(落合橋)	那珂市	常陸大宮土木	久慈川下流出張所	-
久慈川	堤体漏水新堤防	B 要	右	茨城県那珂市額田東郷	9.0 下 100 ~ 9.0 下 250	150	堤体の変状の生じるおそれがある箇所新堤防で築造後3年以内の箇所(R4.3月完成)	那珂市	常陸大宮土木	久慈川下流出張所	シート張シート張
久慈川	越水(溢水)堤体漏水新堤防	(重点) A B 要	右	茨城県那珂市額田東郷	9.0 下 250 ~ 8.5 上 200	52	計算水位が現況堤防高以上堤体の変状の生じるおそれがある箇所新堤防で築造後3年以内の箇所(R4.3月完成)	那珂市	常陸大宮土木	久慈川下流出張所	積土のうシート張シート張
久慈川	越水(溢水)堤体漏水	A B	右	茨城県那珂市額田東郷	8.5 上 200 ~ 8.5 上 183	18	計算水位が現況堤防高以上堤体の変状の生じるおそれがある箇所	那珂市	常陸大宮土木	久慈川下流出張所	積土のうシート張
久慈川	越水(溢水)堤体漏水新堤防	A B 要	右	茨城県那珂市額田東郷~本米崎	8.5 上 183 ~ 7.5 下 174	1403	計算水位が現況堤防高以上堤体の変状の生じるおそれがある箇所新堤防で築造後3年以内の箇所(R4.3月完成)	那珂市	常陸大宮土木	久慈川下流出張所	積土のうシート張シート張
久慈川	越水(溢水)堤体漏水新堤防	A B 要	右	茨城県那珂市本米崎	7.5 下 174 ~ 7.0 上 150	182	計算水位が現況堤防高以上堤体の変状の生じるおそれがある箇所新堤防で築造後3年以内の箇所(R6.5月完成)	那珂市	常陸大宮土木	久慈川下流出張所	積土のうシート張シート張
久慈川	越水(溢水)堤体漏水新堤防	(重点) A B 要	右	茨城県那珂市本米崎	7.0 上 150 ~ 7.0 上 4	151	計算水位が現況堤防高以上堤体の変状の生じるおそれがある箇所新堤防で築造後3年以内の箇所(R4.3月完成)	那珂市	常陸大宮土木	久慈川下流出張所	積土のうシート張シート張
久慈川	越水(溢水)堤体漏水	(重点) A B	右	茨城県那珂市本米崎	7.0 上 4 ~ 7.0 下 200	211	計算水位が現況堤防高以上堤体の変状の生じるおそれがある箇所	那珂市	常陸大宮土木	久慈川下流出張所	積土のうシート張
久慈川	越水(溢水)	A	右	茨城県那珂市本米崎	7.0 下 200 ~ 6.5 上 100	250	計算水位が現況堤防高以上	那珂市	常陸大宮土木	久慈川下流出張所	積土のう

河川名	重要度		左右岸別	重要水防箇所		延長(m)	重要な理由	県及び市町村		国土交通省担当出張所	想定される水防工法
	種別	階級		地先名	軒杭位置(K, m)			担当水防団体	担当土木事務所		
那珂川	越水(溢水)	A	左	茨城県常陸大宮市小場~那珂市下江戸	29.0 上 230 ~ 29.0 上 130	110	計算水位が現況堤防高以上	常陸大宮市那珂市	常陸大宮土木	那珂出張所	(避難勧告)_積土のう
那珂川	越水(溢水)	A	左	茨城県那珂市下江戸	29.0 上 50 ~ 29.0 下 100	150	計算水位が現況堤防高以上	那珂市	常陸大宮土木	那珂出張所	(避難勧告)_積土のう
那珂川	越水(溢水)	(重点) B	右	茨城県東茨城郡城里町下环~那珂市下江戸	29.0 下 16 ~ 28.5 下 147	823	計算水位と現況堤防高の差が余裕高未滿R01.10洪水堤防決壊箇所(28.65k~28.90k)	城里町那珂市	水戸土木常陸大宮土木	那珂出張所	積土のう
那珂川	工作物	B	左	茨城県那珂市下江戸	28.5 上 480	1箇所	桁下不足(千代橋)	那珂市	常陸大宮土木	那珂出張所	
那珂川	越水(溢水)	(重点) B	右	茨城県東茨城郡城里町下环~那珂市下江戸	28.5 下 147 ~ 27.0 上 180	937	計算水位と現況堤防高の差が余裕高未滿	城里町那珂市	水戸土木常陸大宮土木	那珂出張所	積土のう
那珂川	越水(溢水)	B	左	茨城県那珂市下江戸~大内	27.5 上 150 ~ 27.0 上 450	290	計算水位と現況堤防高の差が余裕高未滿	那珂市	常陸大宮土木	那珂出張所	(避難勧告)_積土のう
那珂川	越水(溢水)	B	左	茨城県那珂市大内~戸	26.0 ~ 24.0 下 200	1,880	計算水位と現況堤防高の差が余裕高未滿	那珂市	常陸大宮土木	那珂出張所	(避難勧告)_積土のう
那珂川	工作物	B	左	茨城県那珂市戸	24.0 上 370	1箇所	桁下不足(那珂西大橋)	那珂市	常陸大宮土木	那珂出張所	
那珂川	越水(溢水)	A	左	茨城県那珂市戸~水戸市上国井町	24.0 下 200 ~ 22.5 下 38.5	1,929	計算水位が現況堤防高以上	那珂市水戸市	常陸大宮土木水戸土木	那珂出張所	(避難勧告)_積土のう

2 茨城県

令和7年度 県管理河川重要水防箇所一覧表

河川名	事業所名	重要度		左右岸別	重要水防箇所			延長 (m)	重要な理由	担当水防団	想定される水防広 報
		種別	階 級		市町村	地先名	位置				
早戸川	常陸大宮土木	堤防高 (流下能力)	B	右	那珂市	後台	片岡橋～根崎橋 4.10～5.00	900	流下能力不 足	ひたちなか 市	積み土のう
大井川	常陸大宮土木	新堤防	B	左	那珂市	菅谷下宿	堀ノ内橋下流	350	施工後3年 未済	那珂市	積み土のう
大井川	常陸大宮土木	新堤防	B	右	那珂市	菅谷下宿	堀ノ内橋下流	350	施工後3年 未済	那珂市	積み土のう
大井川	常陸大宮土木	新堤防	A	左	那珂市	菅谷下宿	堀ノ内橋下流	50	施工後1年 未済	那珂市	積み土のう
大井川	常陸大宮土木	新堤防	A	右	那珂市	菅谷下宿	堀ノ内橋下流	50	施工後1年 未済	那珂市	積み土のう

出展：令和7年度 茨城県水防計画

久慈川、那珂川の水位標の位置、通報水位、警戒水位

河川名	量水標所在地				平水 位	水防団 待機水位 (通報水 位)	はん濫 注意水位 (警戒水 位)	避難 判断水位	はん濫 危険水位 (特別警 戒水位)	計画高 水位	過去最高水位		零点高	堤防天端高		量水標管理 者
	観測所	郡市	町村	大字							最高 水位	年月日		左岸	右岸	
久慈川	下野宮	久慈郡	大子町	下野宮		2.60	2.80	3.10	3.40	5.76	5.91	令元 10.12	T. P +121.88	T. P +121.89	T. P +121.90	大子工務所長
	久慈川橋	//	//	大子		3.30	3.70	4.10	4.50	7.82	7.69	令元 10.13	T. P +93.65	T. P +103.80	T. P +100.19	//
	下津原橋	//	//	袋田		4.70	5.00	6.20	6.70	9.17	10.60	令元 10.13	T. P +79.96	T. P +89.99	T. P +89.42	//
	舟生橋	常陸大宮 市		家和楽	-0.39	2.20	2.80	3.30	3.60	6.73	5.63	平 11.7.14	T. P +43.39	T. P +48.89	T. P +58.160	常陸大宮土 木事務所長
	岩 崎	//		岩崎							8.90	令元 10.13				//
	山 方	//		山方	-1.12						5.08	昭 22.9.16	T. P +37.708	T. P +43.460	T. P +46.100	国土交通省
	榺 橋	日立		下土木内町	0.14	2.70	3.70	6.30	6.70	7.54	7.65	昭 61.8.5	T. P +0.098	T. P +10.270		//
	富 岡	常陸大宮		富岡	-1.79	1.50	2.50	2.90	3.50	6.09	5.73	令元 10.13	T. P +16.548	T. P +22.940	T. P +22.210	//
那珂川	小 口	那須	那珂川	小口	0.53	4.00	5.00	5.00	5.50	9.67	6.54	令元 10.13	T. P +99.783	T. P +109.940	T. P +111.570	//
	野 口	常陸大宮		野口	-1.55	2.50	3.50	4.10	4.50	7.56	6.48	令元 10.13	T. P +21.756	T. P +29.490	T. P +28.610	//
	水府橋	水戸		根本	1.33	3.00	4.00	5.40	5.80	8.36	9.78	令元 10.13	T. P -1.317	T. P +9.040	T. P +10.420	//

・水位がはん濫注意警戒水位を超えるときは、量水標管理者は水位状況を報道機関、茨城県河川課テレホンサービスにより公表するものとする。

出典：令和 6 年度 茨城県水防計画

資料 2 - 26

水防倉庫及び資機材

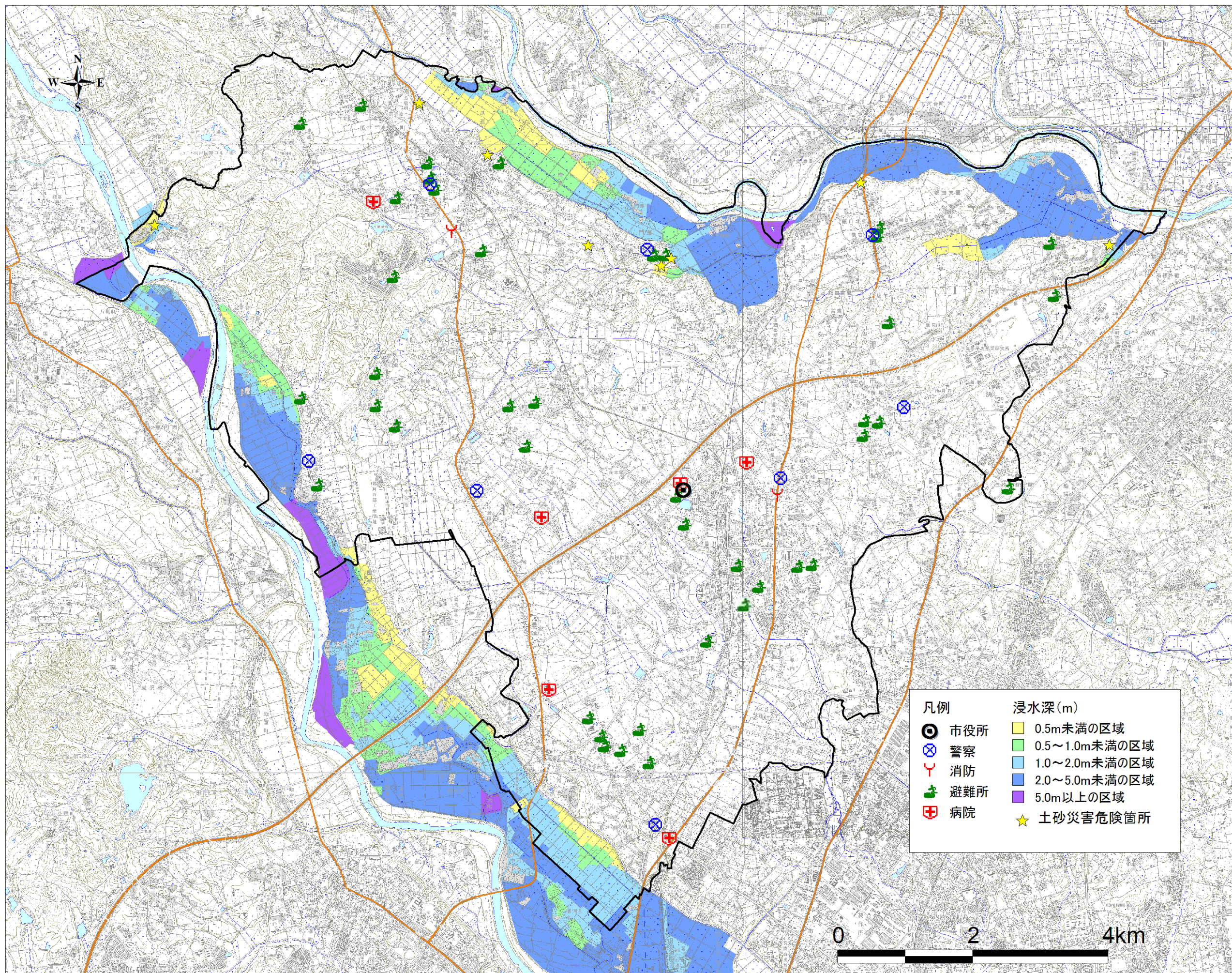
河川名	所在地	備品資材														摘要	
		水防用舟	掛矢蛸槌	スコップ 円ピ	竹とげ鎌	照明灯	斧鉋	救命具	鋸	杭木	合成繊維土嚢	縄	鉄線	かすがい	合成繊維シート		竹
		(舟)	(丁)	(丁)	(丁)	(基)	(丁)	(着)	(丁)	(本)	(袋)	(kg)	(kg)	(丁)	(枚)		(本)
久慈川	門部	1	2	21	1	—	1	10	2	30	400	8	2	—	3	—	唐鋏 4, ハンマー 1, 鎌 4, 鉄線カッター 1
久慈川	本米崎	1	2	21	1	—	1	10	2	40	400	8	2	—	3	—	鎌 4, 唐鋏 4, ハンマー 1, 鉄線カッター 1
那珂川	戸	1	2	21	0	—	1	10	2	20	400	8	2	—	3	—	唐鋏 4, ハンマー 1, 鎌 4, 鉄線カッター 1
久慈川	瓜連	1	2	21	—	—	2	15	2	30	400	8	2	—	3	—	唐鋏 4, 鎌 4, ハンマー 1, 鉄線カッター 1

資料 2 - 27

水防時の警鐘及びサイレン記号

種別	警鐘信号	サイレン信号 (余いん防止付)															
第 1 信号	○休止○休止○休止○	<table style="width:100%; text-align:center;"> <tr> <td>約 5 秒</td> <td>約 5 秒</td> <td>約 5 秒</td> <td>約 5 秒</td> <td>約 5 秒</td> </tr> <tr> <td><input type="text"/></td> <td>休止</td> <td><input type="text"/></td> <td>休止</td> <td><input type="text"/></td> </tr> <tr> <td>約 15 秒</td> <td>約 15 秒</td> <td>約 15 秒</td> <td>約 15 秒</td> <td>約 15 秒</td> </tr> </table>	約 5 秒	約 5 秒	約 5 秒	約 5 秒	約 5 秒	<input type="text"/>	休止	<input type="text"/>	休止	<input type="text"/>	約 15 秒	約 15 秒	約 15 秒	約 15 秒	約 15 秒
約 5 秒	約 5 秒	約 5 秒	約 5 秒	約 5 秒													
<input type="text"/>	休止	<input type="text"/>	休止	<input type="text"/>													
約 15 秒	約 15 秒	約 15 秒	約 15 秒	約 15 秒													
第 2 信号	○-○-○ ○-○-○ ○-○-○	<table style="width:100%; text-align:center;"> <tr> <td>約 5 秒</td> <td>約 5 秒</td> <td>約 5 秒</td> <td>約 5 秒</td> <td>約 5 秒</td> </tr> <tr> <td><input type="text"/></td> <td>休止</td> <td><input type="text"/></td> <td>休止</td> <td><input type="text"/></td> </tr> <tr> <td>約 6 秒</td> <td>約 6 秒</td> <td>約 6 秒</td> <td>約 6 秒</td> <td>約 6 秒</td> </tr> </table>	約 5 秒	約 5 秒	約 5 秒	約 5 秒	約 5 秒	<input type="text"/>	休止	<input type="text"/>	休止	<input type="text"/>	約 6 秒	約 6 秒	約 6 秒	約 6 秒	約 6 秒
約 5 秒	約 5 秒	約 5 秒	約 5 秒	約 5 秒													
<input type="text"/>	休止	<input type="text"/>	休止	<input type="text"/>													
約 6 秒	約 6 秒	約 6 秒	約 6 秒	約 6 秒													
第 3 信号	○-○-○-○ ○-○-○-○	<table style="width:100%; text-align:center;"> <tr> <td>約 10 秒</td> <td>約 10 秒</td> <td>約 10 秒</td> <td>約 10 秒</td> <td>約 10 秒</td> </tr> <tr> <td><input type="text"/></td> <td>休止</td> <td><input type="text"/></td> <td>休止</td> <td><input type="text"/></td> </tr> <tr> <td>約 5 秒</td> <td>約 5 秒</td> <td>約 5 秒</td> <td>約 5 秒</td> <td>約 5 秒</td> </tr> </table>	約 10 秒	約 10 秒	約 10 秒	約 10 秒	約 10 秒	<input type="text"/>	休止	<input type="text"/>	休止	<input type="text"/>	約 5 秒	約 5 秒	約 5 秒	約 5 秒	約 5 秒
約 10 秒	約 10 秒	約 10 秒	約 10 秒	約 10 秒													
<input type="text"/>	休止	<input type="text"/>	休止	<input type="text"/>													
約 5 秒	約 5 秒	約 5 秒	約 5 秒	約 5 秒													
第 4 信号	乱 打	<table style="width:100%; text-align:center;"> <tr> <td>約 1 分</td> <td></td> <td>約 1 分</td> <td></td> <td>約 1 分</td> </tr> <tr> <td><input type="text"/></td> <td>休止</td> <td><input type="text"/></td> <td>休止</td> <td><input type="text"/></td> </tr> <tr> <td></td> <td>約 5 秒</td> <td></td> <td>約 5 秒</td> <td></td> </tr> </table>	約 1 分		約 1 分		約 1 分	<input type="text"/>	休止	<input type="text"/>	休止	<input type="text"/>		約 5 秒		約 5 秒	
約 1 分		約 1 分		約 1 分													
<input type="text"/>	休止	<input type="text"/>	休止	<input type="text"/>													
	約 5 秒		約 5 秒														
備 考																	
1 信号は適宜の時間継続すること。 2 必要があれば警鐘信号及びサイレン信号を併用することを妨げない。 3 危険があった時は、口頭伝達により周知させるものとする。																	

- 第 1 信号 - 警戒水位に達したことを知らせるもの
- 第 2 信号 - 水防団員及び消防機関に属するものの全員が出動すべきことを知らせるもの
- 第 3 信号 - 当該水防管理団体の区域内に居住する者が出動すべきことを知らせるもの
- 第 4 信号 - 必要と認める区域内の居住者に避難のため立ち退くべきことを知らせるもの



「この地図は、国土地理院の数値地図 25000（地図画像）『常陸大宮、常陸太田、石塚、常陸久慈、水戸、ひたちなか』を使用したものである」

資料 2 - 29

上水道の現況

(令和7年4月1日時点)

行政区域人口	給水人口	給水戸数	普及率	1日平均給水量
51,985人	51,670人	20,748戸	99.4%	15,096m ³

資料 2 - 30

施設及び給水能力

那珂市水道事業

浄水場・配水場名称	所在地	電話	配水池容量	給水能力
後台浄水場	那珂市後台3174-2		3,000m ³	3,995m ³ /日
木崎浄水場	那珂市南酒出403-1	029-295-2451	3,500m ³	7,630m ³ /日
芳野配水場	那珂市戸崎147-6		7,000m ³	3,504m ³ /日
瓜連配水場	那珂市平野1826-2		2,500m ³	1,300m ³ /日

県中央広域水道用水供給事業

区分	所在地	電話	浄水池容量	給水能力
県中央水道事務所	〒311-0117 那珂市豊喰685	029-295-1545	20,000m ³	54,000m ³ /日

ごみ・し尿処理施設及び業者一覧

1 ごみ処理施設

施設名	所在地	電話番号	処理能力	
			ごみ焼却施設	粗大ごみ処理施設
大宮地方環境整備組合環境センター	那珂市静1894	029-296-1744	180 t / 日 (90 t / ×2炉)	35 t / 日

2 ごみ収集業者（市委託）

業者名	所在地	電話番号	所有台数
常陽資材（株）	那珂市菅谷2217-3	029-295-3000	2 t × 2台
（株）東邦クリーン工業 那珂営業所	那珂市戸4223-4	029-297-0220	2 t × 2台
水戸北運輸（株）	那珂市福田359-3	029-295-1616	2 t × 2台
（有）中央開発センター	那珂市中里89-1	029-296-2077	2 t × 1台

3 し尿処理施設

施設名	所在地	電話番号	処理能力
大宮地方衛生センター	常陸大宮市小野2090-1	0295-52-3535	97 kℓ / 日

4 し尿処理業者

業者名	所在地	電話番号	所有台数
常陽資材（株）	那珂市菅谷2217-3	029-295-3000	3,700ℓ × 3台、3,750ℓ × 1台
（有）那珂設備センター	那珂市菅谷2217-3	029-295-1851	3,000ℓ × 1台
（株）東邦クリーン工業 那珂営業所	那珂市戸4223-4	029-297-0220	3,600ℓ × 1台、3,500ℓ × 1台、 3,000ℓ × 1台
（有）中央開発センター	那珂市中里89-1	029-296-2077	2,700ℓ × 1台

資料 2 - 32

特設公衆電話設置状況一覧

(令和 6 年 4 月 1 日現在)

番号	施設名	住所	設置場所	端末数
1	総合保健福祉センターひだまり	菅谷 3198	公衆電話付近	5
2	総合センターらぼーる	古徳 371	受付カウンター付近	4
3	ふれあいセンターよしの	飯田 307-1	公衆電話付近	2
4	ふれあいセンターごだい	後台 1491-43	受付カウンター付近	3
5	ふれあいセンターよこぼり	横堀 1526-1	受付カウンター付近	3
6	中央公民館	福田 1819	公衆電話付近	5
7	瓜連体育館	古徳 310	事務室	1
8	那珂総合公園	戸崎 428-2	談話室付近	5

資料 2 - 33

要配慮者利用施設一覧（浸水想定区域及び土砂災害警戒区域内）

(令和 6 年 4 月 1 日現在)

■浸水想定区域内

該当施設なし

■土砂災害警戒区域内

番号	種別	施設名	住所
1	教育施設	瓜連中学校	瓜連 1015
2	教育施設	さいせい幼稚園	瓜連 1085-15