

広報なか

1.13

No.309

# NAKA

2026



市指定文化財「駒形神社本殿」

## Contents

新年のご挨拶	2
民生委員・児童委員	4
おしらせコーナー	8



# 謹賀新年

あけましておめでとうござい  
ます。市民の皆さまにおかれま  
しては、輝かしい新春をお迎えの  
こととお慶び申し上げます。また、日  
頃よりお寄せいただいております  
ご支援とご協力に対し、心から感  
謝申し上げます。

昨年を振り返りますと、日本国  
際博覧会、東京世界陸上競技選手  
権大会など、国内外から注目を集  
めた催しが開催され、また、昭和  
百年、戦後80年という激動の時代  
を改めて振り返る節目の年であり  
ました。一方で、全国各地で自然  
災害が猛威を振るい、生活必需品  
の価格高騰が続くなど、私たちの  
暮らしや経済活動に大きな影響を  
及ぼした年でもありました。

このような中、市では、1月の  
市制施行20周年記念式典にて、市  
政のあゆみを振り返るとともに、  
新たな名誉市民として白土松吉氏  
を顕彰いたしました。国際交流で  
は、国際親善姉妹都市であるオー  
クリッジ市との交流35周年を記念  
し、関係者をお招きして式典を開  
催したほか、一昨年に友好交流協  
定を締結した台南市を往訪し、さ  
まざまな分野でさらなる交流を目  
指すなど、両市とのつながりが一

段と進展しました。

11月には県植物園が  
日本初の泊まれる植  
物園「ザ ボタニカル  
リゾート 林音」として  
リニューアルされ、市の

観光や産業分野、交流人口の拡

大に向けて大変心強い出来事と  
なりました。現在、市では、那珂IC

周辺地域を活用し、地域の活性化  
と市民の利便性向上を図るため、  
令和10年度の開業を目指して「道  
の駅」の整備を進めております。

この道の駅と県植物園が相互に  
効果を高めあい、地域経済を循環  
させる原動力として、市の豊かな  
資源や特性を最大限にいかすと  
ともに、次世代へつなぐ誇りの象  
徴となるよう、皆さまと共に進め  
てまいりたいと考えております。

本年も、本市が持つ可能性をい  
かし、市民一人ひとりが住みよさ  
を実感し、未来への希望が持てる  
活力あふれるまちとして飛躍で  
きるよう、市政運営に邁進してま  
いります。

結びに、皆さまにとりまして、  
本年が健やかで幸多き一年とな  
りますことを心より祈念申し上  
げ、新年のご挨拶いたします。

## 市民と共に活力あふれるまち として飛躍

那珂市長

先崎 光





# 2026年 新年のご挨拶

あけましておめでとうござい  
ます。年頭に当たり、市議会を代表  
しまして、謹んで新年のご挨拶を  
申し上げます。市民の皆さまにお  
かれましては、希望に満ちた輝か  
しい令和8年の新春を健やかにお  
迎えのことと、心よりお慶び申し  
上げます。また、平素より市議会  
活動に対しまして、温かいご支援  
とご理解を賜り、議員一同、厚く  
御礼を申し上げます。

昨年を振り返りますと、国際的  
な不安定要素が依然として残る  
中、社会情勢は絶えず変化し、さ  
まざまな課題が顕在化した一年で  
ありました。特に、日本の厳しい  
財政状況、物価高騰などでは、地  
域経済や市民生活に影響を及ぼ  
し、市民の皆さまも日常生活のさ  
まざまな面で影響を受け、ご苦労  
されたことと存じます。本年はこ  
うした課題を乗り越え、さらなる  
発展を目指す重要な一年になると  
強く感じているところです。

さて、本年の干支は午年<sup>うま</sup>であり  
「勢いよく、明るい未来へ向かっ  
て進む年。旧来のやり方を見直し、  
新たな改革の芽を育む年」という  
意味が込められており、「飛躍」

や「発展」の象徴とされています。

この言葉のとおり、市議会としま  
しても時代の流れを捉え、さらな  
る飛躍と改革を推進できるよう  
一つ一つの課題に向き合い、市民  
の皆さまの負託に応えられるよ  
う努めてまいります。また、より  
身近に感じていただける「開かれ  
た議会」推進のため、引き続き4  
つの常任委員会による「議員と語  
ろう会」などを開催し、市民の皆  
さまからの声を真摯に受け止め  
る機会を設け、その思いを市政に  
反映させるべく活発な議論を重  
ねてまいります。そして、地域の  
持続的な発展と住民福祉の向上  
のため、子どもから高齢者まで、  
誰もが安心して暮らせるまちづ  
くり、活力に満ちた地域経済の活  
性化、災害に強い安全なまちの実  
現に向け、誠心誠意職務に全力を  
傾注してまいります所存です。

結びに、市民の皆さまにと  
りまして、本年が健やか  
で幸多き年となります  
ことを心よりご祈念  
申し上げます。新  
年のご挨拶とさせて  
いただきます。

## 輝かしい未来へ、 力強く踏み出す一年

那珂市議会議員長

木野 広宣



## 那珂第1地区民生委員児童委員協議会

### 菅谷地区

飯塚 利夫	鷺内 (1・5・11・16・18～20・25・27班)
加藤 一夫	鷺内 (2～4・6～10・23・26班)
海野 順子	鷺内 (12～15・17・21・22・24班)
宮田 清司	東組 (2・6・10・14・20・21・23・27・30・33・34・38班)
飛田 利夫	東組 (3・7・9・13・15～19・22・26・37・39班)
関 登	東組 (1・4・5・8・11・12・24・25・28・29・31・32・35・36班)
横山 修一	寄居
澤幡 美明	仲之内 (湊街道を境に東側 1・2・4・5・10・11班)
佐藤 庸一	仲之内 (湊街道を境に西側 3・6～9班)
萩谷 雅巳	堀之内 (国道349号バイパス東側)
田中 香都子	堀之内 (国道349号バイパス西側)
後藤 妙子	下宿下
横須賀 敏子	下宿上 (12～28班)
林 喜代美	下宿上 (1～10班、市営かしま台住宅)
川村 禮子	かしま台 (国道349号バイパス東側)
高橋 ふじ子	かしま台 (国道349号バイパス西側)
藤井 ちえみ	菅谷中宿 (東区18～24・27～31・38・46班)
川崎 三津子	菅谷中宿 (西区(水郡線西側))
石崎 泰子	菅谷中宿 (中央区1～8・13・15～17・25・26・36・37・47班)
大柴 正義	上宿第1 (1・2班、水郡線西側)
引田 芳夫	上宿第1 (3～5班、竹ノ内1・2丁目)
藤咲 豊久	上宿第2
小笠原 恭子	上宿第3 (1～6・12～16班、組外)
都筑 浩子	上宿第3 (7～11・17・18・20・21班)
栗原 不二麿	一の関 (2・3・5・6・9・10・12・15・17・18・21・23・25・27～31班)
鯉淵 節夫	一の関 (1・7・8・11・13・14・16・19・20・22・24・26・30班)
今川 順子	ときわ台
高橋 良一	原福田
石川 絹江	仲福田
尾崎 春美	下福田

### 五台地区

増子 勝己	野仲 (野中、駒潜、田代、茨野)
會澤 春美	上宿 (新地、宮脇、上宿)
稲場 正美	後台中宿 (中宿、大佛、下新地、西原)
川村 きよみ	田向 (田向、津田)
龜山 達哉	後台第三 (下野)
千葉 淑子	後台第三 (出水、富士山)
根本 和子	中台第一 (旧国道349号西側)
石川 順一	中台第一 (旧国道349号東側、中台津田の一部)
中山 友子	中台なみき (北側、旧国道349号東側)
下田中 葉子	中台なみき (南側 (旧国道349号東側を除く)、中台第一の一部)
大森 晃子	中台津田 (那珂湊那珂線北側、後台の一部)
根本 清一郎	東木倉
金子 節子	西木倉
木村 恵子	豊喰

# 民生委員 児童委員

が改選されました

民生委員・児童委員は、厚生労働大臣が委嘱する、身近な相談相手です。任期は3年で、令和7年12月1日から104人の委員(うち新任28人)が市内の各地区で活動を始めました(一部地区は選考中)。

活動内容は、障がいのあるかた、寝たきりや1人暮らしの高齢のかた、母子父子世帯のかたなど地域の皆さんから生活上の相談を受け、行政などの関係機関との「つなぎ役」を担うことです。

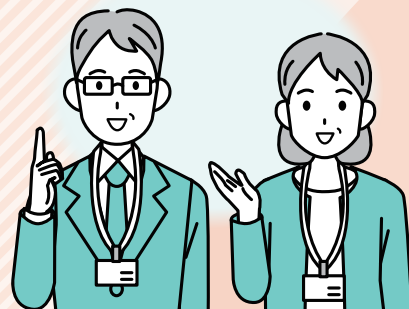
また、中学校区ごとに委嘱される主任児童委員は、児童福祉に関することを専門に相談を受けています。

お困りのことがありましたら、気軽にご相談ください。

※民生委員・児童委員名簿は令和7年12月1日現在のものです。

(敬称略)

☎ 社会福祉課生活福祉G  
☎ 029-298-1111





瓜連地区民生委員児童委員協議会

瓜連地区	
黒澤 博	静（下組、中組、新地組）
塙 雅子	静（東組、上組、北城各組）
寺門 悦子	下大賀（長堀組、中通り組、表組、西組、久保組）
秋山 伸子	下大賀（前新地組、荒谷組、馬場各組、駅前各組）
大和田 一	瓜連上（1～7・16～20班）
西野 直枝	瓜連上（8～15班）
林 恵美子	瓜連中（1・3・7・8・10・11班）
小林 秀夫	瓜連中（2・4～6・9・12班）
関田 明子	瓜連下（1～10班）
佐藤 倫子	瓜連下（11～17班）
大部 市郎	古徳（1～5班）
橋本 芳宣	古徳（6～11班）
寺門 茂	中里（1～7・21・22班）
橋本 智子	中里（8～10・12～17班）
高畑 淳	鹿島（台組、中組、西1・2班）
井坂 朝香	鹿島（東組、北組）
菊池 信義	平野第1（1～12班）
木村 弘	平野第1（13～23班）
佐藤 洋一	平野第2（1～8班）
平野 雅彦	平野第2（9～14班）
武藤 廣	平野第3（1～8班）
長谷川 豊	平野第3（9～14班）

主任児童委員



那珂第1地区民生委員児童委員協議会	
大森 弘道	那珂一中学区（五台小、菅谷西小）
勝山 信行	那珂四中学区（菅谷小、菅谷東小）

那珂第2地区民生委員児童委員協議会	
山崎 利一	那珂二中学区（横堀小、額田小）
秋山 裕子	那珂三中学区（芳野小、木崎小）

瓜連地区民生委員児童委員協議会	
寺門 清一	瓜連中学区（瓜連小）
河西 勲	

那珂第2地区民生委員児童委員協議会

神崎地区	
海老澤 藤夫	本米崎（四堰、海後、仲田、塙）
選考中	本米崎（久保、松原）
小田内 佐智子	向山（入向山、表向山、笠松、保登内）
坪 弘子	横堀（道高、所の内、隣友、野所内、重楽）
肥田 朋子	横堀（上記を除く）
住谷 明	堤
大森 隆	杉（杉東4・6～8班、杉南）
海野 まち子	杉（杉北、杉西、杉東1～3・5班）

額田地区	
佐久山 榮	額田第一（永井、柄目、新地）
関 律子	額田第二（下宿、本後、上の町）
檜村 善和	額田第三（下之町、坂下、向山南）
佐川 弘子	額田第三（高岡）
加藤 信子	額田第四（小堤、仲之町、横宿町、天王）
鈴木 一浩	額田第五（新道、古宿）
岩佐 弘	額田第六（天神町、森戸、畑中）

戸多地区	
越路 明子	若宮、中谷原
茅根 美恵子	宿
高根 薫	立石
根本 洋子	田崎、大内
飛田 悦子	下江戸

芳野地区	
山崎 晴美	飯田（旧1区）
宮崎 正雄	飯田（旧2区）
小田 倉正	飯田（旧6区）
細谷 ひさ子	鴻巣（木戸、本郷上、本郷中、鴻巣住宅）
小澤 ますみ	鴻巣（上記を除く）
秋葉 泉	旭
綿引 久子	戸崎東（松並、文洞、北山、松の口）
檜山 寿男	戸崎西（西組、南組、北組）

木崎地区	
箕川 京子	鹿島、白河内
萩谷 幸子	門部台
勝山 明美	門部坪、下河原
坪 富美子	北酒出、内宿
田中 尚子	新宿





# 行政評価の取り組み について公表します

問 行財政改革推進室 ☎ 029-298-1111



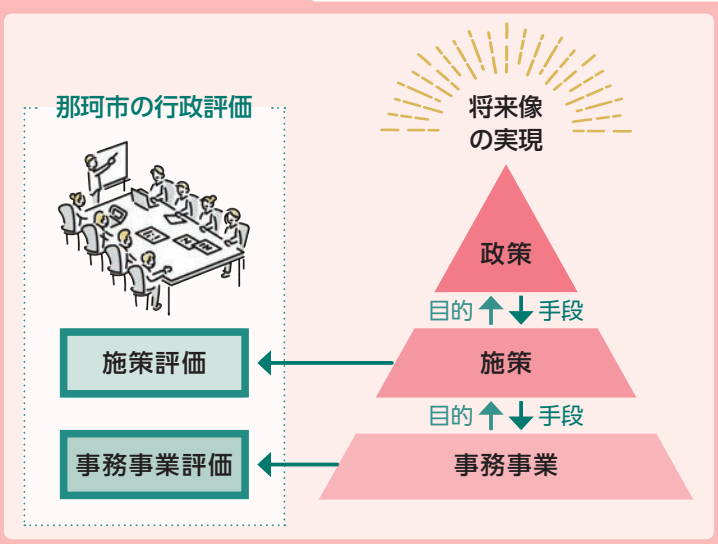
市では、施策や事務事業の評価検証を重ね、その結果を公表することで、行政サービスの質の向上を図るとともに、透明性の高い行政運営を進めています。

そのために、「施策評価」「事務事業評価」を行うとともに、行財政改革懇談会委員による「行政活動外部評価」を実施しています。

見つかった課題などの改善を図り、経費の削減だけではなく、時代に即した事業の展開ができるよう、行財政改革に継続して取り組んでいきます。



## 体系に基づく計画



## 行政活動外部評価

市が実施する行政評価に関し、市民などの外部からの意見を取り入れながら、評価の客観性や透明性を確保することを目的としています。

令和7年度は第2次那珂市総合計画後期基本計画の政策「第2章 安全で快適に暮らせるまちづくり」および「第5章 活力あふれる交流と賑わいのまちづくり」の施策の中から、行財政改革懇談会委員の協議により、2施策を選定して実施しました。

### 令和7年度行政活動外部評価の結果

施策の名称		外部評価結果
健康で快適に過ごせる生活環境の保全を図る		おおむね適正な評価が行われている
主管課	環境課	
活力ある農業の振興を図る		おおむね適正な評価が行われている
主管課	農政課	

## 行政評価結果について

行政評価結果の詳細については、市ホームページおよび市立図書館で公表しています。

市では、今後も引き続き、市が行う活動について市民の皆さんにも「自分ごと」として身近に考えていただくことができるよう、透明性の高い開かれた市政運営を推進していきます。



### 詳細はこちらから



行政評価



施策評価  
結果



事務事業評価  
結果



行政活動外部評価  
結果



# 協まち・カフェ

問 市民協働課市民活動G ☎ 029-298-1111

各地区まちづくり委員会が主催するイベントに合わせて「協まち・カフェ」をオープンしました。市民自治組織や市民活動団体が行っている活動の様子をポスターで紹介したり、飲み物やお菓子を楽しめるブースを設置したりして、来場されたかたがたが交流を深める様子がみられました。

各地区のイベントでは、歌やダンスのステージショー、抽選会の催し物や農産物の直売会、小中学生主体の模擬店もあり、子どもからお年寄りまでたくさんのかたでにぎわいました。



11/2 額田地区  
額田ふれあいまつり (額田小学校)



11/2 菅谷地区  
2025菅☆まち☆カフェ (市立図書館エントランス・両宮遊歩道)



11/2 戸多地区  
第9回戸多まつり (戸多地区交流センター・戸多体育館)



11/8 神崎地区  
かんざきまつり (横堀小学校)



11/9 五台地区  
第15回ごだいふれあいまつり (ふれあいセンターごだい)



11/9 木崎地区  
木崎ふれあいまつり2025 (木崎地区交流センター)



11/16 芳野地区  
第3回ふれあいよしのまつり (ふれあいセンターよしの)



11/16 瓜連地区  
2025瓜連ふれあい祭 (総合センターらぽーる)



# おしらせ コーナー



## 相談



## 法律相談



日時▼3月10日(火)午後1時～5時  
3月24日(火)午後1時～4時

場所▼市役所(本庁)1階相談室

対象者▼市内に住所を有する個人

相談方法▼電話または面談(申込時

にお選びください)

相談員▼弁護士

費用▼無料(相談1回30分)

申込方法▼窓口受付、電話(要予約)

申込開始日▼2月4日(水)

※同じ事案の相談はご遠慮ください。

申問市民相談室

☎029・298・1111

## 行政書士相談



日時▼3月18日(水)午後1時～4時

場所▼市役所(本庁)1階相談室

対象者▼市内に住所を有する個人ま

たは法人

相談内容▼遺言、相続や契約、許認

可申請など、各種手続きについて

相談員▼行政書士

費用▼無料(相談1回30分)

申込方法▼窓口受付、電話(要予約)

申込開始日▼2月4日(水)

申問市民相談室

☎029・298・1111

## 2月は企業支援 「テーマ別」よろず 相談強化月間です



期日・相談内容▼

①2月4日(水) デザイン関係(ロゴ・

チラシ・パッケージなど)

②2月12日(木) 商標・特許・実用新

案や新技術開発関係

③2月18日(水) SNSを活用した販

路拡大関係

④2月25日(水) その他(経営改善・

創業など)

時間▼午前9時～正午

場所▼いい那珂オフィス「いい那珂

IJU・LABO」(市商工会2階)

対象者▼市内の中小企業・創業をお

考えのかた

相談員▼ひたちなかテクノセンター

および県支援機関の各専門コーデ

ィネーター

費用▼無料(1グループ90分)

申込方法▼電話

申込期限▼開催日前日

その他▼強化月間以外でも、水・木

曜日の午前9時～正午に相談を受け  
付けています(事前予約制)。市役  
所(本庁)会議室での相談や、オン  
ライン、訪問相談も可能です。詳細  
は、市ホームページをご覧ください。

申問商工観光課商工観光G

☎029・298・1111



## くらし



## Jアラートによる 全国二斉情報伝達試験



日時▼2月6日(金)午前11時

場所▼市内全域(防災行政無線の屋

外スピーカーおよび各家庭の戸別受

信機から放送)

放送内容▼

●防災行政無線上りチャイム

●「これは、Jアラートのテストで

す」×3回

●「こちらは、防災なかです」

●防災行政無線下りチャイム

※自動的に最大音量で放送されます

ので、ご注意ください。

※市ホームページ、メールマガジン、

一部SNSなどでも同様の内容が配

信されます。

問防災課防災G

☎029・298・1111

## 空き家での給水管の 劣化や凍結による漏 水が増えています



### 漏水の予防方法▼

●長期間水道を使わない  
場合、水道の休止手続き  
をすることをおすすめし  
ます。

●住宅管理のために開栓  
しておく場合、不在時は

水道メーターボックス内のバルブを

閉めておきましょう。

漏水が起こった場合▼市指定給水装

置工事業者に修理を依頼してくだ

さい。(費用は個人負担)

※市指定給水装置工事事業者名簿

は、市ホームページまた

は水道課でご覧いただけ

ます。



※漏水発生の状況によっては、申請

により水道料金の減額を受けること

ができる場合があります。詳細は、

市ホームページをご確認ください。

水道の手続きに関すること

問水道課(瓜連支所)

☎029・296・1941

工事・修理に関すること

問水道課工務・管理G(瓜連支所)

☎029・298・1111

漏水減額に関すること

問水道課総務G(瓜連支所)

☎029・298・1111





## 市役所日曜開庁休止

休止日 ▼ 2月22日(日)



※システム切り替えのため

※利用者証明用電子証明書搭載のマイナンバーカードをお持ちのかたは、コンビニ交付サービスを利用することで住民票の写し、印鑑登録証明書などが取得可能です。

問 市民課戸籍・窓口G

☎ 029・298・1111



## おむつに係る費用の医療費控除対象者の確認書を交付します



傷病によりおおむね6か月以上寝たきり状態で医師の治療を受けており、治療上おむつの使用が必要と認められるときは、おむつに係る費用を所得税・市県民税の医療費控除の対象とすることができます。

**対象者** ▼ 介護保険の要介護認定を受けており、要介護認定に係る主治医意見書の内容(寝たきり度・尿失禁の可能性の項目・失禁への対応の項目)が一定要件を満たしているかた

※要介護認定を受けていないかたは、医師が発行する「おむつ使用証明書」(有料)をご利用ください。

※おむつに係る費用の医療費控除を初めて申告するかた、令和5年以前の分について申告するかたは、要件が異なりますので、お問い合わせください。

**申請方法** ▼ 窓口受付

**持ち物** 対象者および申請者の本人確認ができるもの(運転免許証、マイナンバーカードなど)

※申請書は、介護長寿課または市ホームページで取得できます。

※確認書の交付には1週間程度を要します。控除を受けるためには、確定申告時に確認書が必要です。

必ず事前に申請してください。

問 介護長寿課介護保険G

☎ 029・298・1111

## 障害者控除対象者の認定書を交付します



障がい者に準ずる者として市長の認定を受けたかたは、所得税・市県民税の障害者控除を受けることができます。

**対象者** ▼ 満65歳以上で、介護保険の要介護認定を受けているかたのうち、要介護認定に係る要介護認定調査票および主治医意見書の内容(寝たきり度・認知症高齢者の日常生活自立度の項目)が一定の要件を満たしているかた

※身体障害者手帳などをお持ちのかたは、手帳の提示で控除が受けられ

るため、対象外となります。

**申請方法** ▼ 窓口受付

**持ち物** 対象者および申請者の本人確認ができるもの(運転免許証、マイナンバーカードなど)

※申請書は、介護長寿課または市ホームページで取得できます。

※認定書は、即日交付できない場合があります。控除を受けるためには、確定申告時に認定書が必要です。

必ず事前に申請してください。

問 介護長寿課介護保険G

☎ 029・298・1111

## 民生委員・児童委員の訪問調査にご協力をお願いします

**対象** ▼ お近くに親族がお住まいでないひとり暮らし高齢者や高齢者のみの世帯など

**内容** ▼ 要支援者の把握や緊急時の対応、各種在宅福祉サービスを提供することを目的とした訪問調査です。翌年度の高齢者台帳<sup>※</sup>の更新(作成)についてもお願いします。

※高齢者台帳とは、ひとり暮らし高齢者などの住所や生年月日、緊急連絡先、かかりつけ医などを記録しておくシートです。

**調査員** ▼ お住まいの地区を担当する民生委員・児童委員

問 介護長寿課高齢者支援G

☎ 029・298・1111

## 医療費通知を送付します



那珂市国民健康保険では、医療機関を受診した世帯全員の医療費の総額が示してある医療費通知を世帯主宛てにお送りしています。医療費通知は、国民健康保険や皆さんの健康に関する知識を深めていただくためにお送りするお知らせです。

**送付時期** ▼

● 令和7年1月～10月診療分

2月上旬

● 令和7年11月～12月診療分

3月下旬

医療費控除の申告について

医療費通知は、医療費控除の明細書として、確定申告などの医療費控除の申告に使用できます。ただし、2月に届く医療費通知は、令和7年1月から10月までの診療分の記載となります。11月以降に医療を受けられた場合は、領収書とともに別途医療費控除の明細書を作成してください。その他、医療費控除の申告に関することは、直接税務署へお問い合わせください。

問 保険課保険・年金G

☎ 029・298・1111

問 太田税務署(医療費控除に関すること)

☎ 0294・72・2171



## 小型家電・小型充電式電池

## 回収ボックス設置

### 設置場所

- 市役所（本庁）1階総合案内付近
- 瓜連支所1階ロビー付近

### 回収対象例

## 小型家電回収ボックス

デジタルカメラ、携帯電話、電話機、ドライヤー、ゲーム機、ヘッドホン、再生機器など

## 小型充電式電池回収ボックス

ニカド電池、ニッケル水素電池、リチウムイオン電池など

### 利用上の注意

- 火災の原因となるため、小型家電は、リチウムイオン電池などのバッテリー類を外してから入れてください。
- 膨らんでいるバッテリーなどは、入れられません。環境センターに直接搬入（有料）するか、または市役所（本庁）4階環境課にお持ち込み（無料）ください。



- 小型充電式電池の金属端子部分にはテープを貼り、絶縁してから入れてください。
- 個人情報、消去してください。
- 一度ボックスに入れたものは、原則として返却できません。

## 環境課環境G

☎ 029・298・1111

## 災害時に備えてストーマ装具を市役所に保管できます



**対象者**▼市内に在住、在勤、在学のオストメイトで、保管を希望するかた  
**保管するもの**▼個人が日常的に使用しているストーマ装具（1週間分程度）  
**保管期間**▼1年間

- ※ 装具の使用期限および継続の意思確認のため、1年ごとに更新します。
- ※ 保管期間を過ぎた装具は、処分します。
- ※ 保管更新の通知はしません。
- ※ 保管更新の通知はしません。
- ※ 保管更新の通知はしません。

**預け入れ方法**▼窓口受付  
※ 保管用の装具を持参し、台帳に必要事項を記入

**災害時の対応**▼避難した市指定の避難所で、待機している市職員に装具の輸送を依頼してください。

※ 普段から災害用持ち出し品の1つとして、装具の準備をお願いします。

## 申請 社会福祉障がい者支援G

☎ 029・298・1111



## 催し



## 那珂のひなまつり



**雛人形展**— つるしびなの共演 —

**期間**▼2月7日(土)～3月8日(日)  
**時間**▼午前9時～午後4時30分

**場所**▼歴史民俗資料館（月曜日を除く。最終日は午後4時まで）

**内容**▼歴史民俗資料館所蔵の明治から現代までの雛人形およびキルティー工房と那珂つるしびなの会が作成したつるしびなの展示

**入館料**▼無料

## 学会員による展示解説会

**日時**▼2月15日(日)午前10時

**内容**▼展示を見ながら、ひなまつりに関する意外と知られていない話を披露します。

（事前申し込み不要）

## 問 歴史民俗資料館

（なか Lucky FM公園内）

☎ 029・297・0080

※ 月曜日休館（祝日の場合は翌平日）

## つるしびなの展示

**期間**▼2月7日(土)～3月8日(日)  
**時間**▼午前9時～午後4時30分



## 問 那珂つるしびなの会

小森 ☎ 090・1206・5611

## 場所

- 那珂市曲がり屋
- 歴史民俗資料館（月曜日を除く。最終日は午後4時まで）

**入館料**▼無料

**協力**▼キルティー工房

## 物品販売

**期日**▼期間中の金・土・日曜日および2月11日(水)、12日(木)、23日(月)  
**時間**▼午前10時～午後3時（最終日は午後2時まで）

**場所**▼那珂市曲がり屋

**内容**▼手作り布小物・ミニつるしびな・つるしびな布地セットの販売



## 2月の休日当番医

日	医療機関名	電話番号
1	ルリア記念クリニック	029 - 296 - 3333
8	埴内科消化器科	029 - 295 - 2110
11	岩上記念病院	029 - 296 - 2066
15	河野胃腸科外科	029 - 295 - 5386
22	岡田クリニック	029 - 270 - 8188
23	鈴木呼吸器科内科	029 - 353 - 2811

▶那珂キッズクリニック小児科(小児科)  
1・8・22日 ☎ 029-212-5630

▶時間 9:00～11:30

※必ず受診前に電話でご確認ください。

※3月1日

ののがき脳神経外科クリニック

☎ 029-352-0555

## 救急電話相談(24時間365日)

茨城子ども 救急電話相談	# 8000 050-5445-2856
茨城おとな 救急電話相談	# 7119 050-5445-2856

## 医療情報ネット(ナビイ)

全国の医療機関・薬局の情報を検索できます。



市役所 日曜開庁・木曜窓口延長

## 【日曜開庁】

時間／8:30～12:00、13:00～17:15

業務／住民票の写しの交付など

※2月22日は休止

☎ 市民課戸籍・窓口G ☎ 029-298-1111

## 【木曜窓口延長】

時間／17:15～19:30

対応課／市民課、税務課、収納課、  
介護長寿課、社会福祉課、  
保険課、こども課

G…グループ

申…申し込み・申請・応募・届出

問…問い合わせ

✉…Eメール

## 市立図書館落語会

日時 ▼2月15日(日)

午前11時～正午

場所 ▼市立図書館2階会議室

内容 ▼茨城大学落語研究会および図書館ボランティアによる落語会

定員 ▼30人(申し込み不要、当日先着順)

入場料 ▼無料

☎ 市立図書館

☎ 029・352・1177



## 障害者就職面接会

期日 ▼2月25日(水)

時間 ▼午後1時～3時30分(受付開始 午後0時30分)

場所 ▼ホテルレイクビュー水戸(水)



戸市宮町1・6・1)

申込期間(予定) ▼1月中旬～2月18日(水)

※詳細は、お問い合わせください。

☎ ハローワーク水戸専門相談部門

☎ 029・231・6221

※音声案内に従い「43#」を選択

県立水戸産業技術専門学院総合実務科

令和8年度前期生入学選考

訓練期間 ▼4月7日(火)～9月17日(木)

(6か月)

場所 ▼県立水戸産業技術専門学院水

府町校舎 水戸市水府町864・4)

訓練内容 ▼OA実技、販売、清掃実技、社会適応訓練、企業実習、就職

支援

資格 ▼軽度の知的障がいのあるかた

定員 ▼10人

授業料 ▼無料(作業服代などは別途実費負担)

申込期限 ▼2月12日(木)

入学選考日 ▼2月20日(金)

※申込方法や対象者などの詳細は、お問い合わせください。

☎ 県立水戸産業技術専門学院総合実務科

☎ 029・300・5221

## 絵画サークル「楽画会」作品展

期間 ▼2月6日(金)午前11時～13日(金)

午後3時(2月9日(月)を除く)

時間 ▼午前10時～午後4時

場所 ▼市立図書館1階展示コーナー

展示作品 ▼水彩画、油絵

講師 ▼埴富士夫氏、渡辺正則氏

☎ 絵画サークル「楽画会」

☎ 029・298・2031

## 額田城と額田小野崎氏の歴史を学ぶ会歴史講座③

額田城の構造と役割

日時 ▼2月14日(土)午前10時～11時30分

場所 ▼ふれあいセンターよこばり

講師 ▼高橋裕文氏(歴史学博士)

定員 ▼60人(申し込み不要、当日先着順)

参加費 ▼300円(資料代)

☎ 額田城と額田小野崎氏の歴史を学ぶ会

☎ 090・4605・2613

## 第130回記念 水戸の梅まつり

水戸の梅まつり

期間▼2月11日(水)～3月22日(日)

場所▼

偕楽園(水戸市常磐町1・3・3)

弘道館(水戸市三の丸1・6・29)

入園料▼偕楽園 320円

弘道館 420円

※小中学生、満70歳以上は半額

ライトアップイベント「偕楽園 UME The Lights2026」

期日▼2月13日(金)～3月15日(日)の金・土・日曜日および祝日

時間▼午後6時～8時30分

場所▼偕楽園

費用▼前売券 800円、当日券 千円

※小中学生は半額

※詳細は、各ホームページをご覧ください。

問 水戸市観光課

☎ 029・224・1111



## 根本正顕彰会公開講座

帝國議会議事録に見る根本正の活躍

― 最初の根本正の胸像を作った大熊氏廣 ―

日時▼2月15日(日)午後1時30分～3時

場所▼市中央公民館2階講座室

講師▼横地富子氏(本会副会長)

参加費▼無料(申し込み不要)

問 根本正顕彰会

仲田 ☎ 090・8038・2087

## 那珂の歴史を考える会歴史講座

那珂地域の歴史の謎を追究する①

日時▼2月15日(日)午後1時30分～3時30分

場所▼ふれあいセンターすがや

内容▼「額田鈴木家に嫁いだ王妃は光圀の養女か実の娘か」

講師▼高橋裕文氏(歴史学博士)

定員▼60人 参加費▼300円(資料代) 申込方法▼電話

申問 那珂の歴史を考える会

☎ 090・1559・6102

## 水戸・歴史に学ぶ会講演会

藤田東湖の獄中記

― 先輩蔵奉行秋山魯堂を称える ―

日時▼2月22日(日)午前10時～11時30分

場所▼ふれあいセンターすがや

講師▼仲田昭一氏

定員▼100人(申し込み不要、当日)

日先着順)

参加費▼300円(資料代など)

問 水戸・歴史に学ぶ会事務局

☎ 090・8038・2087

## 那珂混声合唱団発足40周年 記念チャリティ・フラワー コンサート

日時▼2月8日(日)午後1時30分

(開場 午後1時) 場所▼総合セン

ターらばーる多目的ホール

内容▼混声合唱組曲ステージ、アカペラストーリー、思い出の曲ステージ

入場料▼無料

後援▼市、市教育委員会

問 那珂混声合唱団

大森 ☎ 090・6935・9867

## 募集



那珂市公共施設等マネ  
ジメント計画第2期行  
動計画(案)に対する意  
見を募集します



公表(閲覧)および意見の募  
集期間▼2月3日(火)～3月2  
日(月)

2月3日から公開

公表(閲覧)の場所▼市役所(本庁)3

階管財課、瓜連支所、市立図書館行政

資料コーナー、市ホームページ

提出方法▼郵送、FAX、Eメール、

窓口受付(電話・口頭不可)

※住所、氏名、電話番号を必ず記入  
してください。(様式自由)

意見の取り扱い▼お寄せいただいた  
意見とそれに対する考え方は、意見

募集期間終了後に資料の公表と同方  
法で公表します。

※個別に回答はしません。

申問 管財課住宅・公共施設G

☎ 029・298・1111

FAX 029・298・0112

〒311・0192

福田 1819・5

✉ kanzai@city.naka.lg.jp

## 市営住宅定期募集

鴻巣住宅



木造平屋(長屋) 1戸

所在地▼鴻巣1300

建築年度▼平成10年度

設備▼給湯・浴槽あり

間取り▼2DK

月額家賃▼1万4600円、

2万1700円

※月額家賃は、入居者の世帯収入や住  
宅の条件によって毎年度決定します。

※駐車場1台分あり(月2千円)。

入居申込者資格▼

●市内に在住または在勤であること



● 単身入居を希望する場合は、次の要件を満たしていること

① 満60歳以上のかた

② 身体障害者手帳（1～4級）、精神障害者保健福祉手帳（1～3級）、療育手帳（A、B、C）のいずれかの交付を受けたかた

③ 生活保護受給者のかた など

● 県税・市町村税を滞納していないこと

● 申込者および同居人が暴力団の構成員でないこと

● 現在、住宅に困窮していることが明らかであること

● 収入月額が次の金額以下であること

・ 一般世帯 15万8千円

・ 裁量階層世帯※ 21万4千円

※ 裁量階層世帯：障がいのあるかたや小学校就学前の子どものいる世帯、または入居者が60歳以上で、かつ、同居者のいずれもが60歳以上もしくは18歳未満の世帯

● 入居者の選考方法▶ 申込者多数の場合は抽選（抽選日 2月27日（金））

● 詳細は、後日申込者に通知します。

● 入居指定日▶ 3月31日（火）（予定）

● 申込期間▶ 2月4日（水）～18日（水）

● 募集戸数は、令和7年12月8日現在のものです。

● 申込方法などの詳細については、お問い合わせください。

● 管財課住宅・公共施設G

● 029・298・1111

令和8年度

県立水戸南高等学校

通信制課程生徒募集



資格▶

● 一般入学 中学校もしくはこれに準ずる学校を卒業または令和8年3月卒業見込みのかた

● 編入学 高等学校などに在籍していたが、現在在籍しておらず、18単位以上を修得しているかた

● 転入学 現在高等学校に在籍していて、令和8年3月31日までに18単位以上修得できる見込みのあるかた。

進路変更、一家転住などやむを得ない事由があると認められるかた

● 申込期間▶

● 編入学・転入学

2月27日（金）～3月3日（火）

● 一般入学（新入学）

3月9日（月）～19日（木）

● 詳細は、お問い合わせください。

● 申込期間▶

● 編入学・転入学

2月27日（金）～3月3日（火）

● 一般入学（新入学）

3月9日（月）～19日（木）

● 詳細は、お問い合わせください。

● 申込期間▶

● 編入学・転入学

2月27日（金）～3月3日（火）

● 一般入学（新入学）

3月9日（月）～19日（木）

● 詳細は、お問い合わせください。

● 申込期間▶

● 編入学・転入学

2月27日（金）～3月3日（火）

● 一般入学（新入学）

3月9日（月）～19日（木）

● 詳細は、お問い合わせください。

● 申込期間▶

● 編入学・転入学

2月27日（金）～3月3日（火）

● 一般入学（新入学）

3月9日（月）～19日（木）

● 詳細は、お問い合わせください。

● 申込期間▶

● 編入学・転入学

2月27日（金）～3月3日（火）

● 一般入学（新入学）

3月9日（月）～19日（木）

● 詳細は、お問い合わせください。

● 申込期間▶

● 編入学・転入学

2月27日（金）～3月3日（火）

● 一般入学（新入学）

3月9日（月）～19日（木）

● 詳細は、お問い合わせください。

● 申込期間▶

● 編入学・転入学

2月27日（金）～3月3日（火）

● 一般入学（新入学）

3月9日（月）～19日（木）

● 詳細は、お問い合わせください。

● 申込期間▶

● 編入学・転入学

2月27日（金）～3月3日（火）

● 一般入学（新入学）

3月9日（月）～19日（木）

● 詳細は、お問い合わせください。

● 申込期間▶

● 編入学・転入学

2月27日（金）～3月3日（火）

● 一般入学（新入学）

3月9日（月）～19日（木）

● 詳細は、お問い合わせください。

● 申込期間▶

● 編入学・転入学

2月27日（金）～3月3日（火）

● 一般入学（新入学）

3月9日（月）～19日（木）

● 詳細は、お問い合わせください。

● 申込期間▶

● 編入学・転入学

2月27日（金）～3月3日（火）

● 一般入学（新入学）

3月9日（月）～19日（木）

● 詳細は、お問い合わせください。

● 申込期間▶

● 編入学・転入学

2月27日（金）～3月3日（火）

● 一般入学（新入学）

3月9日（月）～19日（木）

● 詳細は、お問い合わせください。

● 申込期間▶

● 編入学・転入学

2月27日（金）～3月3日（火）

● 一般入学（新入学）

3月9日（月）～19日（木）

● 詳細は、お問い合わせください。

● 申込期間▶

● 編入学・転入学

2月27日（金）～3月3日（火）

● 一般入学（新入学）

3月9日（月）～19日（木）

● 詳細は、お問い合わせください。

● 申込期間▶

● 編入学・転入学

2月27日（金）～3月3日（火）

● 一般入学（新入学）

3月9日（月）～19日（木）

● 詳細は、お問い合わせください。

● 申込期間▶

● 編入学・転入学

2月27日（金）～3月3日（火）

● 一般入学（新入学）

3月9日（月）～19日（木）

● 詳細は、お問い合わせください。

● 申込期間▶

● 編入学・転入学

2月27日（金）～3月3日（火）

● 一般入学（新入学）

3月9日（月）～19日（木）

● 詳細は、お問い合わせください。

● 申込期間▶

● 編入学・転入学

2月27日（金）～3月3日（火）

● 一般入学（新入学）

3月9日（月）～19日（木）

● 詳細は、お問い合わせください。

● 申込期間▶

● 編入学・転入学

2月27日（金）～3月3日（火）

● 一般入学（新入学）

3月9日（月）～19日（木）

● 詳細は、お問い合わせください。

● 申込期間▶

● 編入学・転入学

2月27日（金）～3月3日（火）

● 一般入学（新入学）

3月9日（月）～19日（木）

● 詳細は、お問い合わせください。

● 申込期間▶

● 編入学・転入学

2月27日（金）～3月3日（火）

● 一般入学（新入学）

3月9日（月）～19日（木）

● 詳細は、お問い合わせください。

● 申込期間▶

● 編入学・転入学

2月27日（金）～3月3日（火）

● 一般入学（新入学）

3月9日（月）～19日（木）

● 詳細は、お問い合わせください。

● 申込期間▶

● 編入学・転入学

2月27日（金）～3月3日（火）

● 一般入学（新入学）

3月9日（月）～19日（木）

● 詳細は、お問い合わせください。

● 申込期間▶

● 編入学・転入学

2月27日（金）～3月3日（火）

● 一般入学（新入学）

3月9日（月）～19日（木）

● 詳細は、お問い合わせください。

● 申込期間▶

● 編入学・転入学

2月27日（金）～3月3日（火）

● 一般入学（新入学）

3月9日（月）～19日（木）

● 詳細は、お問い合わせください。

● 申込期間▶

● 編入学・転入学

2月27日（金）～3月3日（火）

● 一般入学（新入学）

3月9日（月）～19日（木）

● 詳細は、お問い合わせください。

● 申込期間▶

● 編入学・転入学

2月27日（金）～3月3日（火）

● 一般入学（新入学）

3月9日（月）～19日（木）

● 詳細は、お問い合わせください。

● 申込期間▶

● 編入学・転入学

2月27日（金）～3月3日（火）

● 一般入学（新入学）

3月9日（月）～19日（木）

● 詳細は、お問い合わせください。

● 申込期間▶

● 編入学・転入学

2月27日（金）～3月3日（火）

● 一般入学（新入学）

3月9日（月）～19日（木）

● 詳細は、お問い合わせください。

● 申込期間▶

● 編入学・転入学

2月27日（金）～3月3日（火）

● 一般入学（新入学）

3月9日（月）～19日（木）

● 詳細は、お問い合わせください。

● 申込期間▶

● 編入学・転入学

2月27日（金）～3月3日（火）

● 一般入学（新入学）

3月9日（月）～19日（木）

● 詳細は、お問い合わせください。

● 申込期間▶

● 編入学・転入学

2月27日（金）～3月3日（火）

● 一般入学（新入学）

3月9日（月）～19日（木）

● 詳細は、お問い合わせください。

● 申込期間▶

● 編入学・転入学

2月27日（金）～3月3日（火）

● 一般入学（新入学）

3月9日（月）～19日（木）

● 詳細は、お問い合わせください。

● 申込期間▶

● 編入学・転入学

2月27日（金）～3月3日（火）

● 一般入学（新入学）

3月9日（月）～19日（木）

● 詳細は、お問い合わせください。

● 申込期間▶

● 編入学・転入学

2月27日（金）～3月3日（火）

● 一般入学（新入学）

3月9日（月）～19日（木）

● 詳細は、お問い合わせください。

● 申込期間▶

● 編入学・転入学

2月27日（金）～3月3日（火）

● 一般入学（新入学）

3月9日（月）～19日（木）

● 詳細は、お問い合わせください。

● 申込期間▶

● 編入学・転入学

2月27日（金）～3月3日（火）

● 一般入学（新入学）

3月9日（月）～19日（木）

● 詳細は、お問い合わせください。

● 申込期間▶

● 編入学・転入学

2月27日（金）～3月3日（火）

● 一般入学（新入学）

3月9日（月）～19日（木）

● 詳細は、お問い合わせください。

● 申込期間▶

● 編入学・転入学

2月27日（金）～3月3日（火）

● 一般入学（新入学）

3月9日（月）～19日（木）

● 詳細は、お問い合わせください。

● 申込期間▶

● 編入学・転入学

2月27日（金）～3月3日（火）

● 一般入学（新入学）

3月9日（月）～19日（木）

● 詳細は、お問い合わせください。

● 申込期間▶

● 編入学・転入学

2月27日（金）～3月3日（火）

● 一般入学（新入学）

3月9日（月）～19日（木）

● 詳細は、お問い合わせください。

● 申込期間▶

● 編入学・転入学

2月27日（金）～3月3日（火）

● 一般入学（新入学）

3月9日（月）～19日（木）

● 詳細は、お問い合わせください。

● 申込期間▶

● 編入学・転入学

2月27日（金）～3月3日（火）

● 一般入学（新入学）

3月9日（月）～19日（木）

● 詳細は、お問い合わせください。

● 申込期間▶

● 編入学・転入学

2月27日（金）～3月3日（火）

● 一般入学（新入学）

3月9日（月）～19日（木）

● 詳細は、お問い合わせください。

● 申込期間▶



## 選挙いろいろ Q & A

問 市選挙管理委員会 ☎ 029-298-1111

### Q 寄付の禁止とは何ですか？

A

政治家（現職の政治家や候補者、これから立候補しようとしている人をいいます）は、選挙区内の人などに対して寄付をすること（政治団体や親族に対するものおよび政治教育集会などに関する必要やむを得ない実費の補償を除きます。なお、この場合であっても、食事は提供できません）は禁止されています。

また、第三者が政治家を名義人とし、選挙区内の人たちに対する寄付をすることや、政治家の後援団体が選挙区内の人たちに対し行う寄付も、同様に禁止されています。

もちろん、選挙人も政治家に対し、寄付を求めることはできません。

### 禁止される政治家の寄付の例



病気見舞い



お中元やお歳暮



お祭りへの  
寄付や差入れ



地域の行事やスポーツ  
大会への寄付や差入れ



葬式の  
花輪、供花



落成式、  
開店祝い  
などの花輪



入学祝いや卒業祝い



結婚祝いや香典※

※政治家本人が結婚披露宴、葬式などに自ら出席してその場で行う場合は、罰則が適用されない場合があります。

## 誰かじゃない 自分で決める その一票

令和7年度 選挙常時啓発キャッチコピー 最優秀作品 わかすぎ学園第四中学校9年 伊東 ここなさんの作品

口座不要 来店不要 Webで完結

筑波銀行カードローン  
TSUKUBACARD  
USJOY  
つくばカード アスジョイ  
申込みはコチラから ▶

※ご来店いただき窓口でのご契約手続きとなる場合がございます。

志村大宮病院  
呼吸器外来

● 外来時間 ●  
月曜～金曜 9:00～12:30

このような症状のある方はお気軽にご相談ください  
・長引く咳 ・しつこい痰 ・息切れ ・胸の痛み  
・呼吸困難 ・喘息 ・肺がん化学療法 ・気管支鏡による診断

志村大宮病院 <https://www.hakujinkai.com>  
【予約】0295-53-1111 【相談窓口】0295-53-9910



●人口【令和7年12月1日現在】

人口▶ 52,598人 (ー 41)

男▶ 25,840人 (ー 24)

女▶ 26,758人 (ー 17)

世帯数▶ 23,769世帯 (ー 0)

※( )内は前月比

●火災・救急件数【11月分】

火災▶ 4件 (ー 26件)

救急▶ 237件 (2505件)

※( )は令和7年累計

問 市消防本部 ☎ 029-295-2111

●交通事故件数【11月末現在】

人身事故▶ 81件

負傷者▶ 103人

死者▶ 3人

●犯罪件数【11月末現在】

刑法犯認知件数▶ 296件

└ 住宅侵入窃盗▶ 14件

└ 自動車盗▶ 1件

└ 車上ねらい▶ 30件

└ 自転車盗▶ 34件

※交通事故・犯罪ともに令和7年累計

問 那珂警察署 ☎ 029-352-0110

今号の表紙



♪午年にちなみ、馬がまつられる市指定文化財の駒形神社本殿を撮影しました。表紙の彫刻は約230年前に作られたそうです。



UD FONT  
by MORISAWA

情報掲示板 INFORMATION

那珂市障がい児者親の会から寄贈



令和7年11月25日、那珂市障がい児者親の会から寄せ植えのプランターを寄贈いただきました。

会員の皆さんが植えてくださった色とりどりのアリッサムやパンジーで市役所を彩っています。市役所(本庁)正面玄関左に展示していますので、ぜひご覧ください。

問 社会福祉課障がい者支援 G ☎ 029-298-1111

危険箇所の情報提供の協力に関する協定を締結



令和7年12月19日、茨城第一交通(株)および丸金タクシー(有)と、道路損傷等による危険箇所の情報提供の協力に関する協定を締結しました。

この協定により、市内をくまなく運行するタクシー運転手を通じて市道における危険箇所の情報提供を受け、早急な復旧措置などを実施することにより、事故を未然に防ぎ、安心で安全な道路環境を確保することを目指します。

問 土木課維持管理 G ☎ 029-298-1111

救助用ゴムボートを更新

令和7年度東消防署救助用ゴムボートを更新しました。

令和7年10月27日より運用開始し、水害や水難救助に対応できる最新鋭の資機材です。これからも市民の生命、身体および財産を災害から守るため活躍していきます。



問 市消防本部警防課 ☎ 029-295-2115

不用品回収・粗大ごみ

「困ったな」はお任せ下さい!

遺品整理・お片付け

家屋解体

物置撤去

枝払い・丈詰め・剪定

伐採

草刈・除草管理

女性スタッフもいます♪



便利屋 助さん® 0294-32-7288

株式会社プラントレーディング 日立市相賀町2-1  
一般廃棄物収集運搬業：那珂市指令第688号  
解体工事業登録：茨城県知事(登-26)第548号

広告掲載のお申し込みは、行財政改革推進室まで。 ※広告の内容は、市が保証や推奨をするものではありません。



集まれ那珂っ子♪

GENKINAKA OH!!

元気な  h!!

元気な顔!!



ゆうま  
住谷 悠真さん



ここは  
渡辺 心葉さん



りつ  
木村 璃斗さん



はるか  
塩畑 遥香さん



えみ  
田中 恵咲さん



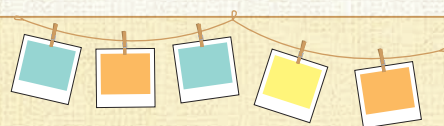
こうた  
御船 康太さん

お子さんの写真を広報なかに掲載してみませんか?  
ご応募お待ちしております。

【応募内容】 市内にお住まいの未就学※のお子さんの写真  
※令和7年4月2日現在

【応募方法】 市ホームページ内の申し込みフォームから、  
お気に入りの一枚を送付してください。

問 シティプロモーション推進室 ☎ 029-298-1111



応募は  
こちらから



ウール カシミア レーヨン  
水との相性が難しいです。  
家庭洗濯では  
繊維シワ 縮み  
風合いが悪くなります。

気持ちよく 長く着るには  
クリーニングでお手入れを  
強くおすすめします!

お年玉  
1,000円割引券

- ・有効期間：令和8年1月31日(土)まで有効
- ・ご利用は一度だけ(コピー不可、ご利用は右側2店舗)
- ・ご利用金額(税抜)から割引します(おつりは出ません)  
(税抜1,500円以上からご利用いただけます)
- ・この割引券を店頭でご提示下さい
- ・他の割引と併用不可

さらに店頭では、福引実施中 30%~10%割引  
【割引率はくじ引きです】

■イオン那珂 (イオン内)

10:00-14:00

15:00-19:00

TEL 029-295-0102

■杉店 (那珂警察向かい)

9:00-19:00

TEL 029-295-8817

料金表QR



クリーニングの 日立白洋舎