



# 那珂市職員の給与・定員管理等 についてお知らせします

## 1 総括

- (1) 人件費の状況（普通会計決算）
- (2) 職員給与費の状況（普通会計決算）
- (3) ラスパイレス指数の状況
- (4) 給与制度の総合的見直しの実施状況について
- (5) 特記事項

## 2 職員の平均給与月額、初任給等の状況

- (1) 職員の平均年齢、平均給料月額及び平均給与月額の状況
- (2) 職員の初任給の状況
- (3) 職員の経験年数別・学歴別平均給料月額の状況

## 3 一般行政職の級別職員数等の状況

- (1) 一般行政職の級別職員数及び給料表の状況
- (2) 国との給料表カーブ比較表
- (3) 昇給への人事評価の活用状況

## 4 職員の手当の状況

- (1) 期末手当・勤勉手当
- (2) 退職手当
- (3) 地域手当
- (4) 特殊勤務手当
- (5) 時間外勤務手当
- (6) その他の手当

## 5 特別職の報酬等の状況

## 6 職員数の状況

- (1) 部門別職員数の状況と主な増減理由
- (2) 年齢別職員構成の状況
- (3) 職員数の推移

## 7 公営企業職員の状況

- ① 職員給与費の状況
- ② 職員の基本給、平均月収額及び平均年齢の状況
- ③ 職員の手当の状況

# 那珂市の給与・定員管理等について

## 1 総括

### (1) 人件費の状況（普通会計決算）

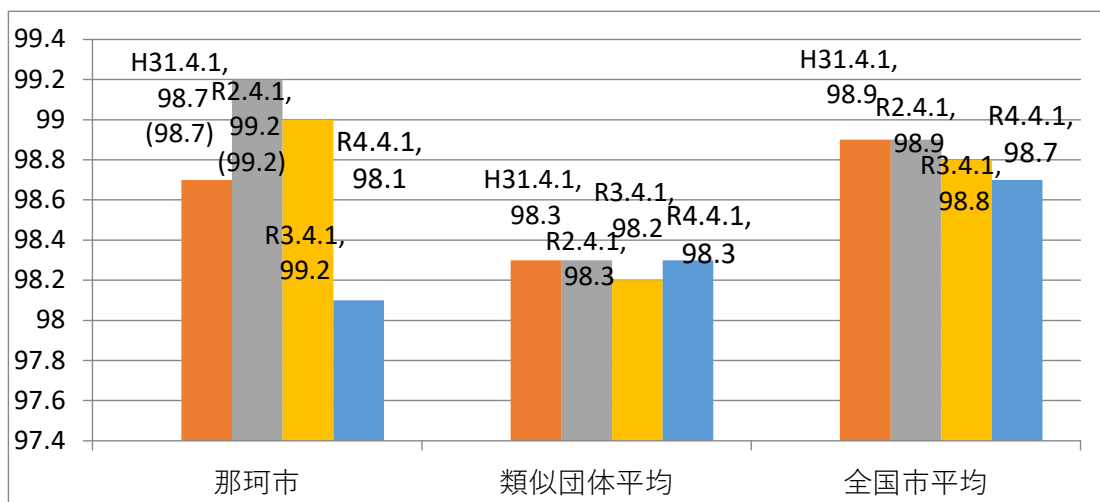
区分	住民基本台帳人口 (令和4年1月1日)	歳出額 A	実質収支	人件費 B	人件費率 B/A	(参考) 2年度の人件費率
	人	千円	千円	千円	%	%
3年度	54,279	23,542,851	1,406,440	4,431,496	18.8	16.3

### (2) 職員給与費の状況（普通会計決算）

区分	職員数 A	給与費				一人当たり 給与費 B/A	(参考) 類似団体(Ⅱ-3)平均 一人当たり給与費
		給料	職員手当	期末・勤勉手当	計 B		
	人	千円	千円	千円	千円	千円	千円
3年度	444	1,694,661	368,232	720,170	2,783,063	6,268	6,120

- (注) 1 職員手当には退職手当を含みません。  
 2 職員数については令和3年4月1日現在の人数です。また、任期付短時間勤務職員（再任用職員（短時間勤務））及び会計年度任用職員を含みません。  
 3 給与費については、任期付短時間勤務職員（再任用職員（短時間勤務））の給与費が含まれていますが、会計年度任用職員の給与費は含みません。

### (3) ラスパイレス指数の状況（各年4月1日現在）



- (注) 1 ラスパイレス指数とは、全地方公共団体の一般行政職の給料月額を同一の基準で比較するため、国の職員数（構成）を用いて、学歴や経験年数の差による影響を補正し、国の行政職俸給表（一）適用職員の俸給月額を100として計算した指数です。  
 2 ( ) 書きの数値は、地域手当補正後ラスパイレス指数を指します。地域手当補正後ラスパイレス指数とは、地域手当を加味した地域における国家公務員と地方公務員の給与水準を比較するため、地域手当の支給率を用いて補正したラスパイレス指数です。  
 (補正前のラスパイレス指数 × (1 + 当該団体の地域手当支給率) / (1 + 国の指定基準に基づく地域手当支給率) により算出。)  
 3 類似団体平均とは、人口規模、産業構造が類似している団体のラスパイレス指数を単純平均したものです。

(4) 給与制度の総合的見直しの実施状況について

【概要】 国の給与制度の総合的見直しにおいては、俸給表の水準の平均2%の引下げ及び地域手当の支給割合の見直し等に取り組むとされています。

①給料表の見直し

[実施 未実施]

(給料表の改訂実施時期) : 平成27年4月1日

(実施内容) 一般行政職の給料表について、国の見直し内容を踏まえ、平均2%引き下げ。激変緩和のため、3年間(平成30年3月31日まで)の経過措置(現給保障)を実施しました。

他の給料表については、行政職給料表との均衡を踏まえて見直しを実施しました。

②地域手当の見直し

(支給割合) 国基準3%に対し、那珂市においても3%を支給しています。

(実施時期) 平成27年4月1日より実施

【参考】

	平成27年度の支給割合		平成28年度	平成29年度	平成30年度	令和元年度	令和2年度	令和3年度	令和4年度
	4月1日時点	遡及改定後	の支給割合	の支給割合	の支給割合	の支給割合	の支給割合	の支給割合	の支給割合
国基準による支給割合	1%	2%	3%	3%	3%	3%	3%	3%	3%
那珂市の支給割合	3%	3%	3%	3%	3%	3%	3%	3%	3%

③その他の見直し内容

管理職員特別勤務手当及び単身赴任手当について、国と同様に見直しを実施しました。

特殊勤務手当について、月額支給の特殊勤務手当を日額支給へと変更しました。

何れの見直しも平成27年4月1日実施です。

(5) 特記事項

特段なし

**2 職員の平均給与月額、初任給等の状況**

(1) 職員の平均年齢、平均給料月額及び平均給与月額の状況(令和4年4月1日現在)

① 一般行政職

区分	平均年齢	平均給料月額	平均給与月額	平均給与月額 (国比較ベース)
那珂市	40.7 歳	307,900 円	376,175 円	347,587 円
茨城県	42.2 歳	323,069 円	410,509 円	365,844 円
国	42.7 歳	323,711 円	— 円	405,049 円
類似団体(Ⅱ-3)	41.5 歳	309,908 円	392,862 円	356,010 円

## ② 技能労務職

区 分	公務員					民間			参考	
	平均年齢	職員数	平均給料月額	平均給与月額 (A)	平均給与月額 (国ベース)	対応する民間 の類似職種	平均年齢	平均給与月額 (B)	A/B	
那珂市	50.6歳	9 人	277,700 円	302,256 円	290,967 円	—	—	—	—	
うち自動車運転手	52.3歳	2 人	293,900 円	338,350 円	306,050 円	乗用自動車 運転手	58.5歳	226,600円	1.49	
うち給食調理員	49.8歳	7 人	273,100 円	291,929 円	286,629 円	飲食物調理 従事者	47.1歳	249,600円	1.17	
茨城県	56.7歳	160人	309,668 円	354,630 円	335,602 円	—	—	—	—	
国	51.1歳	2,114 人	286,570 円	—	328,416 円	—	—	—	—	
類似団体(Ⅱ-3)	52.2歳	18 人	321,235 円	375,706 円	353,127 円	—	—	—	—	
区 分	参考									
	年収ベース(試算値)の比較									
		公務員 (C)	民間 (D)	C/D						
	那珂市	4,937,472 円	—	—						
うち自動車運転手	5,440,000 円	3,024,700 円	1.80							
うち給食調理員	4,796,348 円	3,341,400 円	1.44							

- ※ 民間データは、賃金構造基本統計調査において公表されているデータを使用しています。  
(令和元～令和3年の3ヶ年平均)
- ※ 技能労務職の職種と民間の職種等の比較にあたり、年齢、業務内容、雇用形態等の点において完全に一致しているものではありません。
- ※ 年収ベースの「公務員(C)」及び「民間(D)」のデータは、それぞれ平均給与月額を1.2倍したものに、公務員においては前年度に支給された期末・勤勉手当、民間においては前年に支給された年間賞与の額を加えた試算値です。

## ③ 教育職

区 分	平均年齢	平均給料月額	平均給与月額
那珂市	41.8 歳	315,400 円	343,875 円
茨城県	42.4 歳	349,281 円	404,567 円
類似団体(Ⅱ-3)	41.9 歳	307,579 円	356,415 円

- (注) 1 「平均給料月額」とは、令和4年4月1日現在における各職種ごとの職員の基本給の平均です。
- 2 「平均給与月額」とは、給料月額と毎月支払われる扶養手当、地域手当、住居手当、時間外勤務手当などのすべての諸手当の額を合計したもので、地方公務員給与実態調査において明らかにされているものです。
- また、「平均給与月額(国比較ベース)」は、比較のため、国家公務員と同じベース(=時間外勤務手当等を除いたのも)で算出しています。

(2) 職員の初任給の状況（令和4年4月1日現在）

区 分		那珂市	茨城県	国
一般行政職	大学卒	182,200 円	191,700 円	182,200 円
	高校卒	150,600 円	158,900 円	150,600 円
技能労務職	高校卒	147,900 円	156,800 円	— 円
	中学卒	139,900 円	147,700 円	— 円

(3) 職員の経験年数別・学歴別平均給料月額状況（令和4年4月1日現在）

区 分		経験年数10年	経験年数20年	経験年数25年	経験年数30年
一般行政職	大学卒	255,900 円	348,077 円	374,471 円	394,683 円
	高校卒	— 円	— 円	— 円	— 円
技能労務職	高校卒	— 円	— 円	— 円	— 円
	中学卒	— 円	— 円	— 円	— 円

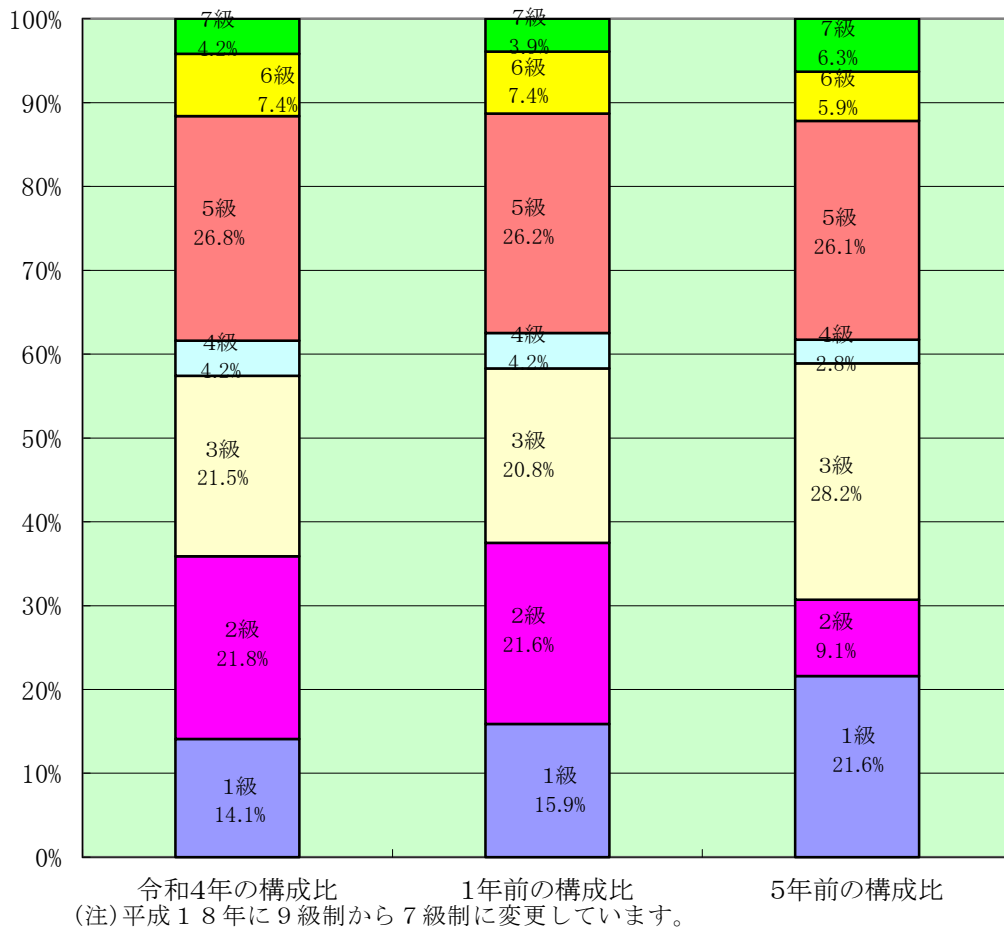
経験年数の区分毎の該当職員数が3人以下の場合は、記載を省略しております。

**3 一般行政職の級別職員数等の状況**

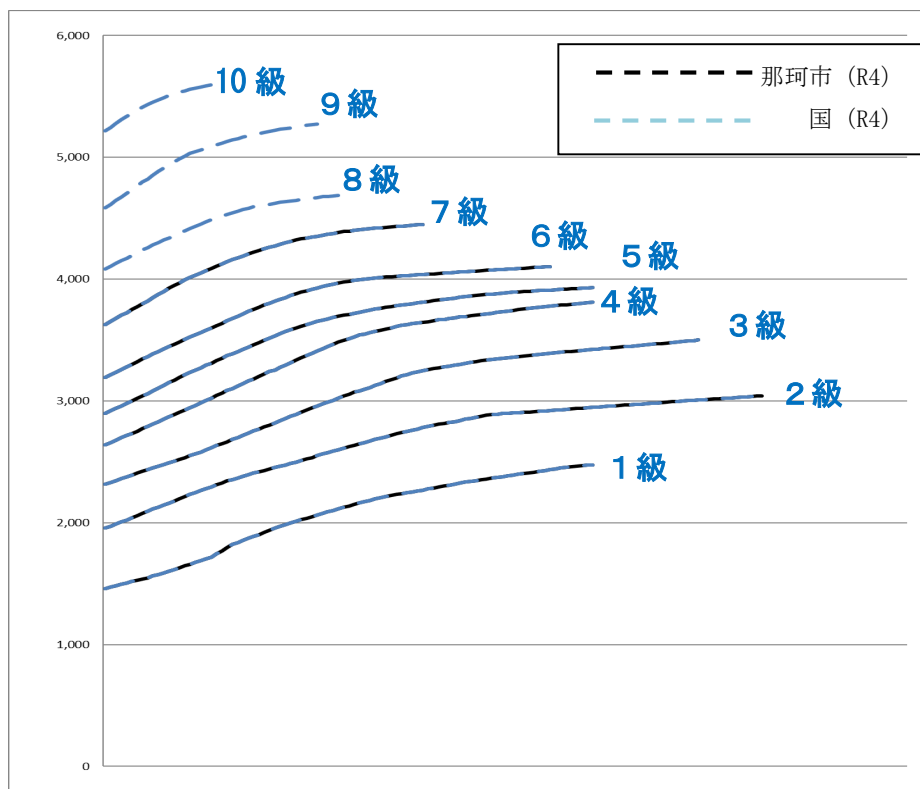
(1) 一般行政職の級別職員数及び給料表の状況（令和4年4月1日現在）

区 分	基準となる職務の内容	職員数	構成比	1号給の給料月額	最高号給の給料月額
1 級	・ 定型的な業務を行う職務	40 人	14.1 %	146,100円	247,600円
2 級	・ 主幹又は技幹の職務 ・ 知識又は経験を必要とする職務	62 人	21.8 %	195,500円	304,200円
3 級	・ 係長の職務 ・ 困難な業務を処理する主幹又は技幹の職務	61 人	21.5 %	231,500円	350,000円
4 級	・ 主査又は技査の職務 ・ 主査又は技査の職務と同等の困難な業務の処理を担当する職務	12 人	4.2 %	264,200円	381,000円
5 級	・ 課室長補佐（総括）及び課室長補佐の職務 ・ 課に所属する室長及び施設の長の職務 ・ 課に所属する室及び施設にあって直接職員を指揮監督する任にある職務	76 人	26.8 %	289,700円	393,000円
6 級	・ 課長の職務又は議会事務局次長の職務 ・ 副参事の職務 ・ 部長の命を受け特に困難な特命事業を所掌する職務	21 人	7.4 %	319,200円	410,200円
7 級	・ 部長、議会事務局長の職務 ・ 参事又は福祉事務所長、危機管理監、会計管理者又は農業委員会事務局長の職務	12 人	4.2 %	362,900円	444,900円
	合 計	284 人	100.0 %		

- (注) 1 那珂市の給与条例に基づく給料表の級区分による職員数です。  
2 標準的な職務内容とは、それぞれの級に該当する代表的な職務です。



(2) 国との給料表カーブ比較表 (行政職 (一)) (令和4年4月1日現在)



縦軸が給料月額、横軸が昇給

### (3) 昇給への人事評価の活用状況（那珂市）

令和4年4月2日から令和5年4月1日までにける運用	管理職員		一般職員	
	イ 人事評価を活用している	○		○
活用している昇給区分	昇給可能な区分	昇給実績がある区分	昇給可能な区分	昇給実績がある区分
標準に加え上位及び下位の区分も適用	○	○	○	○
標準に加え、上位の区分も適用				
標準に加え、下位の区分も適用				
標準の区分のみ適用				
ロ 人事評価を実施していない				
活用予定時期				

## 4 職員の手当の状況

### (1) 期末手当・勤勉手当

那 珂 市	茨 城 県	国
1人当たり平均支給額（令和3年度） 1,568千円	1人当たり平均支給額（令和3年度） 1,771千円	—
(令和3年度支給割合) 期末手当 2.55月分 勤勉手当 1.90月分 (1.45)月分 (0.90)月分	(令和3年度支給割合) 期末手当 2.55月分 勤勉手当 1.90月分 (1.45)月分 (0.90)月分	(令和3年度支給割合) 期末手当 2.55月分 勤勉手当 1.90月分 (1.45)月分 (0.90)月分
(加算措置の状況) 職制上の段階、職務の級等による 加算措置 ・役職加算 5～15%	(加算措置の状況) 職制上の段階、職務の級等による 加算措置 ・役職加算 5～20% ・管理職加算 15～25%	(加算措置の状況) 職制上の段階、職務の級等による 加算措置 ・役職加算 5～20% ・管理職加算 10～25%

(注) ( )内は、再任用職員に係る支給割合です。

○勤勉手当への人事評価の活用状況（一般行政職）（那珂市）

令和4年度中における運用	管理職員		一般職員	
イ 人事評価を実施した	○		○	
活用している成績率	支給可能な成績率	支給実績がある成績率	支給可能な成績率	支給実績がある成績率
標準に加え上位及び下位の区分も適用	○	○	○	○
標準に加え、上位の区分も適用				
標準に加え、下位の区分も適用				
標準の区分のみ適用				
ロ 人事評価を実施していない				
活用予定時期				

(2) 退職手当（令和4年4月1日現在）

那 珂 市			国		
(支給率)	自己都合	勸奨・定年	(支給率)	自己都合	応募認定・定年
勤続20年	19.6695月分	24.586875月分	勤続20年	19.6695月分	24.586875月分
勤続25年	28.0395月分	33.27075月分	勤続25年	28.0395月分	33.27075月分
勤続35年	39.7575月分	47.709月分	勤続35年	39.7575月分	47.709月分
最高限度	47.709月分	47.709月分	最高限度	47.709月分	47.709月分
その他の加算措置			その他の加算措置		
・定年前早期退職特例措置（2%～20%加算）			・定年前早期退職特例措置（2%～45%加算）		
（退職時特別昇給 なし）					
1人当たり平均支給額		6,668千円			

(注) 退職手当の一人当たり平均支給額は、令和3年度に退職した職員に支給された平均額です。

(3) 地域手当（令和4年4月1日現在）

支給実績（令和3年度決算）			51,648 千円
職員1人当たり平均支給年額（令和3年度決算）			118,459 円
支給対象地域	支給率	支給対象職員数	国の制度
那珂市	3%	486人	3%



(4) 特殊勤務手当 (令和4年4月1日現在)

支給実績 (令和3年度決算)			2,384千円	
支給職員1人当たり平均支給年額 (令和3年度決算)			28,800円	
職員全体に占める手当支給職員の割合 (令和3年度)			17.15%	
手当の種類 (手当数)			13	
手当の名称	主な支給対象職員	主な支給対象業務	実績支給 (令和3年度決算)	左記職員に対する支給単価
放射線取扱作業手当	右記に従事した職員	調査・検査等のため、原子力規制関係法令に定める管理区域に立ち入って作業に従事したとき	0千円	日額5,000円以内
感染症防疫作業手当	右記に従事した職員	感染症の病原体の付着した物件又は家畜若しくは付着の危険がある物件の処理作業等	2千円	日額500円以内
行旅死亡人又は変死人の処理手当	右記に従事した職員	行旅死亡人又は変死人の処理業務	0千円	日額5,000円以内
犬猫等死体処理手当	右記に従事した職員	犬猫等の死体処理作業に従事したとき	4千円	日額500円以内
技術業務又は建設業務手当	右記に従事した職員	危険物取扱、ボイラー運転、電気設備保守点検の業務又は道路補修工事等の建設作業	36千円	日額200円以内
用地交渉業務手当	右記に従事した職員	用地交渉、建物等の移転交渉業務	50千円	日額300円以内 支給額は月3,000円以内
災害応急作業手当	右記に従事した職員	河川の堤防、道路等において、異常な自然現象又は大規模な事故により発生した重大な災害の応急作業に従事したとき	0千円	日額200円以内 支給額は月3,000円以内
福祉事務所の現業員手当	右記に従事した職員	福祉事務所の現業員として生活保護に係る業務に従事した者	59千円	日額250円以内
救急業務手当	右記に従事する消防職員	救急業務のために出場し、搬送に従事したとき	1,228千円	1回につき200円以内
水害・火災等業務手当	右記に従事する消防職員	水害、火災等のため出動し、その業務に従事したとき	177千円	1回につき200円以内
機関勤務手当	右記に従事する消防職員	緊急自動車の操作に従事したとき	452千円	1当務につき200円以内
救急救命業務手当	右記に従事する消防職員	救急救命士が救急救命業務に従事したとき	233千円	1当務につき200円以内
コロナ感染症防疫作業手当	右記に従事した職員	コロナ感染症の患者等の移送、病原体の付着した物件等の処理作業等	143千円	1回につき1,000円 長時間の場合は1,500円

(5) 時間外勤務手当

支給実績 (令和3年度決算)	99,469 千円
支給職員1人当たり平均支給年額 (令和3年度決算)	491 千円
支給実績 (令和2年度決算)	70,889 千円
支給職員1人当たり平均支給年額 (令和2年度決算)	476 千円

(6) その他の手当 (令和4年4月1日現在)

手 当 名	内容及び支給単価	国の制度との異同	支給実績 (令和3年度 決算)	支給職員1人当たり 平均支給年額 (令和3年度決算)
扶養手当	配偶者 6,500 円 子1人につき 10,000 円 父母等1人につき 6,500 円 特定期間満16歳～満22歳の子1人につき 5,000 円加算	同じ	51,893 千円	261,600 円
住居手当	貸家 限度額 28,000 円	同じ	26,006 千円	311,515 円
通勤手当	自動車等を使用する場合 (2km以上) 2,000 円から 31,600 円	同じ	23,812 千円	59,784 円
	交通機関等を利用する場合 運賃相当額、最高 55,000 円			
管理職手当	部長、消防長：75,000 円 部次長、危機管理監等：60,000 円 参事：53,000 円 課長、支所長：50,000 円 副参事：40,000 円 課長補佐（総括）等：36,000 円 課長補佐等：32,000 円 時間外勤務手当との併給は無	異なる	72,900 千円	474,634 円
休日勤務手当	1時間あたりの給与額×1.25～1.50	異なる	23,942 千円	134,400 円
夜間勤務手当	正規の勤務時間として午後10時～翌日午前5時まで勤務する職員勤務1時間につき、1時間あたりの給与額の100分の25を乗じた額	異なる	8,112 千円	223,200 円
管理職員 特別勤務手当	特定管理職員が当該職務に従事 8,000 円以内	異なる	0 千円	0 円
単身赴任手当	異動に伴い転居し、やむを得ない事情により配偶者と別居して単身で生活する職員に支給 ・職員と配偶者の住居間の交通距離に応じ、月額 30,000 円～上限 88,000 円	異なる	0 千円	0 円
寒冷地手当	世帯主の該当、扶養親族の有無に応じ、月額 7,360 円～17,800 円	同じ	0 千円	0 円

## 5 特別職の報酬等の状況（令和4年4月1日現在）

区 分		給料月額等	
給料	市長	841,000 円	(参考)類似団体(Ⅱ-3)における最高/最低額 1,061,000 円 / 455,000 円
	副市長	650,000 円	885,000 円 / 547,600 円
報酬	議長	464,000 円	737,000 円 / 366,000 円
	副議長	413,000 円	653,000 円 / 294,000 円
	議員	395,000 円	591,000 円 / 266,000 円
期末手当	市長 副市長	(令和3年度支給割合) 2.95 月分	
	議長 副議長 議員	(令和3年度支給割合) 2.95 月分	
退職手当	市長	(算定方式) 給料月額×在職年数×5.5	(1期の手当額) 18,502 千円 (支給時期) 任期満了毎
	副市長	給料月額×在職年数×3.1	8,060 千円

(注) 退職手当の「1期の手当額」は、4月1日現在の給料月額及び支給率に基づき、1期（4年）勤めた場合における退職手当の見込額です。

## 6 職員数の状況

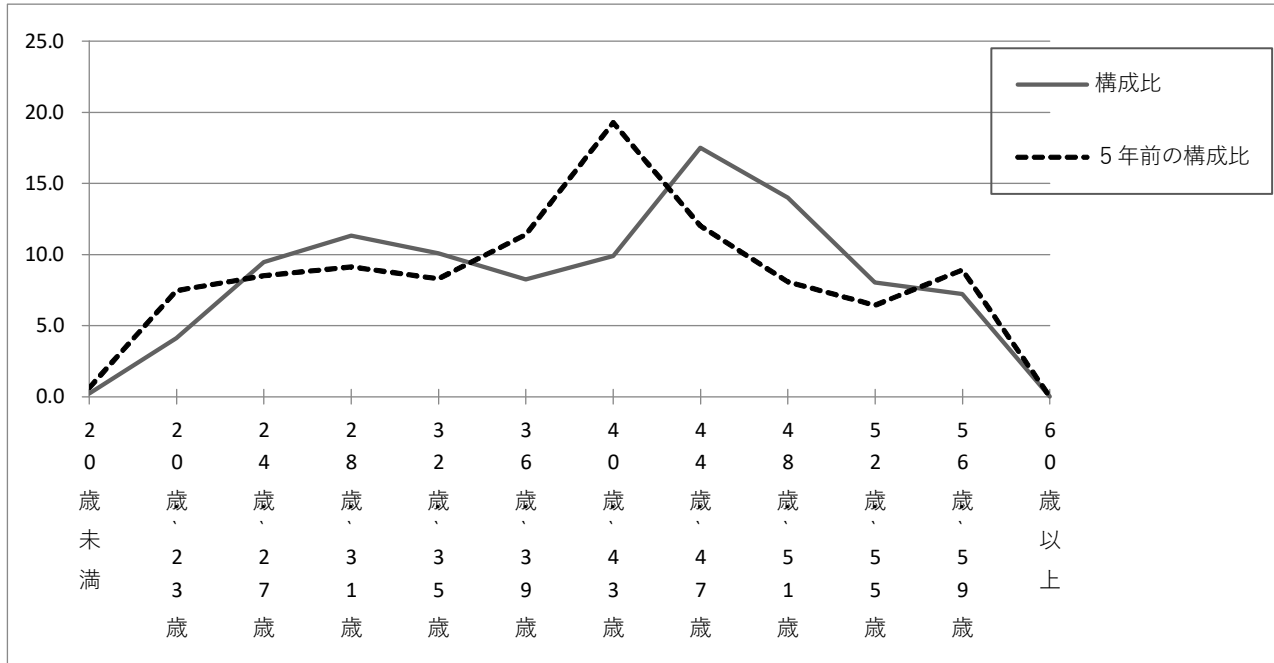
### (1) 部門別職員数の状況と主な増減理由

(各年4月1日現在)

部 門		区 分	職員数		対前年 増減数	主な増減理由
			令和3年	令和4年		
普通会計部門	一般行政部門	議 会	5	5	0	
		総 務	100	101	1	業務増に伴う増
		税 務	25	26	1	派遣職員に伴う増
		民 生	65	68	3	少子化対策に伴う増
		衛 生	28	27	△1	退職者代替に会計年度任用職員を充てたことによる減
		農 林 水 産	20	20	0	
		商 工	11	10	△1	退職者代替に会計年度任用職員を充てたことによる減
		土 木	41	41	0	
		計	295	298	3	〈参考〉人口1万当たり職員数 54.90人 (類似団体(Ⅱ-3)の人口1万当たり職員数51.26人)
		教育部門	52	51	△1	退職者代替に会計年度任用職員を充てたことによる減
	消防部門	97	97	0		
	小 計	444	446	2	〈参考〉人口1万当たり職員数 82.17人 (類似団体(Ⅱ-3)の人口1万当たり職員数64.94人)	
公営企業等 会計部門	水 道	12	12	0		
	下 水 道	15	15	0		
	国保・介護等	14	13	△1	退職者代替に会計年度任用職員を充てたことによる減	
	小 計	41	40	△1		
合 計			485 [568]	486 [568]	1 [0]	〈参考〉人口1万当たり職員数 89.54人

(注) 1 職員数は一般職に属する職員数です。  
2 「 」は、条例定数の合計です。

(2) 年齢別職員構成の状況（令和4年4月1日現在）



区分	20歳未満	20歳～23歳	24歳～27歳	28歳～31歳	32歳～35歳	36歳～39歳	40歳～43歳	44歳～47歳	48歳～51歳	52歳～55歳	56歳～59歳	60歳以上	計
職員数	1人	20人	46人	55人	49人	40人	48人	85人	68人	39人	35人	0人	486人

(3) 職員数の推移

部門別	年度						過去5年間の増減数(率)
	平成29年	平成30年	平成31年	令和2年	令和3年	令和4年	
一般行政	275	278	284	291	295	298	20人(7.2%)
教育	67	66	63	56	52	51	△15人(△22.7%)
消防	97	97	97	97	97	97	0人(0.0%)
普通会計 計	439	441	444	444	444	446	5人(1.1%)
公営企業等会計 計	44	42	41	42	41	40	△2人(△4.8%)
総合計	483	483	485	486	485	486	3人(0.6%)

(注) 各年における定員管理調査において報告した部門別職員数

## 7 公営企業職員の状況

### (1) 水道事業

#### ① 職員給与費の状況

##### (ア) 決算

区 分	総費用 A	純損益又は 実質収支	職員給与費 B	総費用に占める 職員給与費比率 B/A	(参考) 2年度の総費用に占める 職員給与費比率
3年度	千円 952,072	千円 209,782	千円 63,661	% 6.7	% 5.7

(注) 資本勘定支弁職員に係る給与費 31,415 千円を含まない

区 分	職員数 A	給 与 費				一人当たり 給与費 B/A	(参考) 団体平均 一人当たり給与費
		給 料	職員手当	期末・勤勉手当	計 B		
3年度	人 12	千円 50,459	千円 10,314	千円 21,006	千円 81,779	千円 6,815	千円 6,028

- (注) 1 職員手当には退職給与金を含みません。  
 2 職員数については、令和3年4月1日現在の人数です。また、任期付短時間職員（再任用職員（短時間勤務））を含み、会計年度任用職員を含みません。  
 3 給与費については、任期付短時間勤務職員（再任用職員（短時間勤務））の給与費が含まれていますが、会計年度任用職員の給与費は含みません。

##### (イ) 特記事項

特にありません。

#### ② 職員の基本給、平均月収額及び平均年齢の状況（令和4年4月1日現在）

区 分	平均年齢	基本給	平均月収額
那珂市	47.0 歳	365,300 円	549,650 円
団体平均	45.5 歳	335,492 円	501,390 円

- (注) 1 平均月収額には、期末・勤勉手当等を含みます。  
 2 平均年齢の団体平均は、会計年度任用職員を含んで算出しています。

#### ③ 職員の手当の状況

##### (ア) 期末手当・勤勉手当

那 珂 市	国
1人当たり平均支給額（令和3年度） 1,719 千円	1人当たり平均支給額（令和3年度）
(令和3年度支給割合) 期末手当 2.55月分 (1.45)月分 勤勉手当 1.90月分 (0.90)月分	(令和3年度支給割合) 期末手当 2.55月分 (1.45)月分 勤勉手当 1.90月分 (0.90)月分
(加算措置の状況) 職制上の段階、職務の級等による加算措置 ・役職加算 5～15%	(加算措置の状況) 職制上の段階、職務の級等による加算措置 ・役職加算 5～20% ・管理職加算 10～25%

(注) ( )内は、再任用職員に係る支給割合です。

## (イ) 退職手当（令和4年4月1日現在）

那 珂 市			国		
(支給率)	自己都合	勸奨・定年	(支給率)	自己都合	応募認定・定年
勤続20年	19.6695月分	24.586875月分	勤続20年	19.6695月分	24.586875月分
勤続25年	28.0395月分	33.27075月分	勤続25年	28.0395月分	33.27075月分
勤続35年	39.7575月分	47.709月分	勤続35年	39.7575月分	47.709月分
最高限度	47.709月分	47.709月分	最高限度	47.709月分	47.709月分
その他の加算措置			その他の加算措置		
・定年前早期退職特例措置(2%~20%加算)			・定年前早期退職特例措置(2%~45%加算)		
(退職時特別昇給 なし)			(退職時特別昇給 なし)		
1人当たり平均支給額			なし		

(注) 退職手当の1人当たり平均支給額は、令和3年度に退職した職員に支給された平均額です。

## (ウ) 地域手当（令和4年4月1日現在）

支給実績（令和3年度決算）			1,649千円
職員1人当たり平均支給年額（令和3年度決算）			121,200円
支給対象地域	支給率	支給対象職員数	国の制度
那珂市	3%	13人	3%

## 特殊勤務手当（令和4年4月1日現在）

支給実績（令和3年度決算）		0千円		
支給職員1人当たり平均支給年額（令和3年度決算）		0円		
職員全体に占める手当支給職員の割合（令和3年度）		0%		
手当の種類（手当数）		1		
手当の名称	主な支給対象職員	主な支給対象業務	支給実績 (令和3年度実績)	左記職員に対する支給単価
災害応急作業手当	右記に従事した職員	河川の堤防、道路等において、異常な自然現象又は大規模な事故により発生した重大な災害の応急作業に従事したとき	0千円	日額200円以内

## (エ) 時間外勤務手当

支給実績（令和3年度決算）	1,944千円
支給職員1人当たり平均支給年額（令和3年度決算）	353千円
支給実績（令和2年度決算）	2,420千円
支給職員1人当たり平均支給年額（令和2年度決算）	362千円

(注) 時間外勤務手当には、休日勤務手当を含みます。

(オ) その他の手当 (令和4年4月1日現在)

手 当 名	内容及び支給単価	国の制度との異同	支給実績 (令和3年度決算)	支給職員1人当たり 平均支給年額 (令和3年度決算)
扶養手当	配偶者 6,500 円 子1人につき 10,000 円 父母等1人につき 6,500 円 特定期間満16歳～満22歳の子1人につき 5,000 円加算	同じ	1,808 千円	264,000 円
住居手当	貸家 限度額 28,000 円	同じ	972 千円	324,000 円
通勤手当	自動車等を使用する場合 (2km 以上) 2,000 円から 31,600 円 交通機関等を利用する場合 運賃相当額、最高 55,000 円	同じ	1,240 千円	104,400 円
管理職手当	部長、消防長：75,000 円 参事：53,000 円 課長：50,000 円 副参事：40,000 円 課長補佐 (総括) 等：36,000 円 課長補佐等：32,000 円 時間外勤務手当との併給は無	異なる	2,700 千円	549,600 円

(2) 下水道事業 (公共下水道事業)

① 職員給与費の状況

(ア) 決算

区 分	総費用 A	純損益又は 実質収支	職員給与費 B	総費用に占める 職員給与費比率 B/A	(参考) 2年度の総費用に占める 職員給与費比率
3年度	千円 1,097,487	千円 242,505	千円 45,159	% 4.1	% 2.7

(注) 1 資本勘定支弁職員に係る給与費 37,381 千円を含まない

区 分	職員数 A	給 与 費				一人当たり 給与費 B/A	(参考) 団体平均 一人当たり給与費
		給 料	職員手当	期末・勤勉手当	計 B		
3年度	人 11	千円 40,662	千円 7,782	千円 17,066	千円 65,510	千円 5,955	千円 5,920

(注) 1 職員手当には退職給与金を含みません。

2 職員数は、令和3年4月1日現在の人数です。

(イ) 特記事項

特にありません。

② 職員の基本給、平均月収額及び平均年齢の状況（令和4年4月1日現在）

区 分	平 均 年 齢	基本給	平均月収額
那珂市	38.4 歳	325,300 円	572,212 円
団体平均	43.9 歳	331,629 円	493,022 円

(注) 平均月収額には、期末・勤勉手当等を含みます。

③ 職員の手当の状況

(ア) 期末手当・勤勉手当

那 珂 市	国
1人当たり平均支給額（令和3年度） 1,440 千円	1人当たり平均支給額（令和3年度）
(令和3年度支給割合) 期末手当 2.55月分 勤勉手当 1.90月分 (1.45)月分 (0.90)月分	(令和3年度支給割合) 期末手当 2.55月分 勤勉手当 1.90月分 (1.45)月分 (0.90)月分
(加算措置の状況) 職制上の段階、職務の級等による加算措置 ・役職加算 5～15%	(加算措置の状況) 職制上の段階、職務の級等による加算措置 ・役職加算 5～20% ・管理職加算 10～25%

(注) ( )内は、再任用職員に係る支給割合です。

(イ) 退職手当（令和4年4月1日現在）

那 珂 市	国
(支給率) 自己都合 勸奨・定年 勤続20年 19.6695月分 24.586875月分 勤続25年 28.0395月分 33.27075月分 勤続35年 39.7575月分 47.709月分 最高限度 47.709月分 47.709月分 その他の加算措置 ・定年前早期退職特例措置(2%~20%加算) (退職時特別昇給 なし ) 1人当たり平均支給額 なし	(支給率) 自己都合 応募認定・定年 勤続20年 19.6695月分 24.586875月分 勤続25年 28.0395月分 33.27075月分 勤続35年 39.7575月分 47.709月分 最高限度 47.709月分 47.709月分 その他の加算措置 ・定年前早期退職特例措置(2%~45%加算) (退職時特別昇給 なし )

(注) 退職手当の1人当たり平均支給額は、令和3年度に退職した職員に支給された平均額です。

(ウ) 地域手当（令和4年4月1日現在）

支給実績（令和3年度決算）			1,318 千円
職員1人当たり平均支給年額（令和3年度決算）			119,818 円
支給対象地域	支給率	支給対象職員数	国の制度
那珂市	3%	11人	3%



特殊勤務手当（令和4年4月1日現在）

支給実績（令和3年度決算）			0 千円	
支給職員1人当たり平均支給年額（令和3年度決算）			0 円	
職員全体に占める手当支給職員の割合（令和3年度）			0 %	
手当の種類（手当数）			1	
手当の名称	主な支給対象職員	主な支給対象業務	支給実績 （令和3年度実績）	左記職員に対する支給単価
災害応急作業手当	右記に従事した職員	河川の堤防、道路等において、異常な自然現象又は大規模な事故により発生した重大な災害の応急作業に従事したとき	0 千円	日額 200 円以内

(エ) 時間外勤務手当

支給実績（令和3年度決算）	1,496 千円
支給職員1人当たり平均支給年額（令和3年度決算）	336 千円
支給実績（令和2年度決算）	1,562 千円
支給職員1人当たり平均支給年額（令和2年度決算）	716 千円

(注) 1 時間外勤務手当には、休日勤務手当を含みます。

(オ) その他の手当（令和4年4月1日現在）

手 当 名	内容及び支給単価	国の制度との異同	支給実績 (令和3年度決算)	支給職員1人当たり 平均支給年額 (令和3年度決算)
扶養手当	配偶者 6,500 円 子1人につき 10,000 円 父母等1人につき 6,500 円 特定期間満16歳～満22歳の子1人につき 5,000 円加算	同じ	1,862 千円	252,000 円
住居手当	貸家 限度額 28,000 円	同じ	900 千円	303,600 円
通勤手当	自動車等を使用する場合（2km以上） 2,000 円から 31,600 円	同じ	790 千円	70,800 円
	交通機関等を利用する場合 運賃相当額、最高 55,000 円			
管理職手当	部長、消防長：75,000 円 参事：53,000 円 課長：50,000 円 副参事：40,000 円 課長補佐（総括）等：36,000 円 課長補佐等：32,000 円 時間外勤務手当との併給は無	異なる	1,416 千円	450,000 円

(3) 下水道事業（農業集落排水事業）

① 職員給与費の状況

(ウ) 決算

区 分	総費用 A	純損益又は 実質収支	職員給与費 B	総費用に占める 職員給与費比率 B/A	(参考) 2年度の総費用に占める職 員給与費比率
3年度	千円 506,320	千円 8,121	千円 26,102	% 5.2	% 3.4

(注) 1 資本勘定支弁職員に係る給与費0千円を含まない

区 分	職員数 A	給 与 費				一人当たり 給与費 B/A	(参考) 団体平均 一人当たり給与費
		給 料	職員手当	期末・勤勉手当	計 B		
3年度	人 4	千円 13,325	千円 2,186	千円 4,087	千円 19,598	千円 4,900	千円 5,920

- (注) 1 職員手当には退職給与金を含みません。  
2 職員数については、令和3年4月1日現在の人数です。また、任期付短時間職員（再任用職員（短時間勤務））を含み、会計年度任用職員を含みません。  
3 給与費については、任期付短時間勤務職員（再任用職員（短時間勤務））の給与費が含まれていますが、会計年度任用職員の給与費は含みません。

(エ) 特記事項

特にありません。

② 職員の基本給、平均月収額及び平均年齢の状況（令和4年4月1日現在）

区 分	平均年齢	基本給	平均月収額
那珂市	35.0 歳	242,500 円	181,383 円
団体平均	43.9 歳	331,629 円	493,022 円

- (注) 1 平均月収額には、期末・勤勉手当等を含みます。  
2 平均年齢の団体平均は、会計年度任用職員を含んで算出しています。

③ 職員の手当の状況

(カ) 期末手当・勤勉手当

那 珂 市	国
1人当たり平均支給額（令和3年度） 1,364 千円	1人当たり平均支給額（令和3年度）
(令和3年度支給割合) 期末手当 2.55月分 勤勉手当 1.90月分 (1.45)月分 (0.90)月分	(令和3年度支給割合) 期末手当 2.55月分 勤勉手当 1.90月分 (1.45)月分 (0.90)月分
(加算措置の状況) 職制上の段階、職務の級等による加算措置 ・役職加算 5～15%	(加算措置の状況) 職制上の段階、職務の級等による加算措置 ・役職加算 5～20% ・管理職加算 10～25%

(注) ( )内は、再任用職員に係る支給割合です。

(キ) 退職手当（令和4年4月1日現在）

那 珂 市	国
(支給率) 自己都合 勸奨・定年 勤続20年 19.6695月分 24.586875月分 勤続25年 28.0395月分 33.27075月分 勤続35年 39.7575月分 47.709月分 最高限度 47.709月分 47.709月分 その他の加算措置 ・定年前早期退職特例措置(2%~20%加算) (退職時特別昇給 なし ) 1人当たり平均支給額 なし	(支給率) 自己都合 応募認定・定年 勤続20年 19.6695月分 24.586875月分 勤続25年 28.0395月分 33.27075月分 勤続35年 39.7575月分 47.709月分 最高限度 47.709月分 47.709月分 その他の加算措置 ・定年前早期退職特例措置(2%~45%加算) (退職時特別昇給 なし )

(注) 退職手当の1人当たり平均支給額は、令和3年度に退職した職員に支給された平均額です。

(ク) 地域手当（令和4年4月1日現在）

支給実績（令和3年度決算）			411 千円
職員1人当たり平均支給年額（令和3年度決算）			102,750 円
支給対象地域	支給率	支給対象職員数	国の制度
那珂市	3%	4人	3%

特殊勤務手当（令和4年4月1日現在）

支給実績（令和3年度決算）		0 千円		
支給職員1人当たり平均支給年額（令和3年度決算）		0 円		
職員全体に占める手当支給職員の割合（令和3年度）		0 %		
手当の種類（手当数）		1		
手当の名称	主な支給対象職員	主な支給対象業務	支給実績 （令和3年度実績）	左記職員に対する支給単価
災害応急作業手当	右記に従事した職員	河川の堤防、道路等において、異常な自然現象又は大規模な事故により発生した重大な災害の応急作業に従事したとき	0 千円	日額 200 円以内

(ケ) 時間外勤務手当

支給実績（令和3年度決算）	885 千円
支給職員1人当たり平均支給年額（令和3年度決算）	221 千円
支給実績（令和2年度決算）	1,629 千円
支給職員1人当たり平均支給年額（令和2年度決算）	806 千円

(注) 1 時間外勤務手当には、休日勤務手当を含みます。

## (コ) その他の手当 (令和4年4月1日現在)

手 当 名	内容及び支給単価	国の制度との異同	支給実績 (令和3年度決算)	支給職員1人当たり 平均支給年額 (令和3年度決算)
扶養手当	配偶者 6,500 円 子1人につき 10,000 円 父母等1人につき 6,500 円 特定期間満16歳～満22歳の子1人につき 5,000 円加算	同じ	0 千円	0 円
住居手当	貸家 限度額 28,000 円	同じ	235 千円	235,200 円
通勤手当	自動車等を使用する場合 (2km 以上) 2,000 円から 31,600 円	同じ	271 千円	50,400 円
	交通機関等を利用する場合 運賃相当額、最高 55,000 円			
管理職手当	部長、消防長 : 75,000 円 参事 : 53,000 円 課長 : 50,000 円 副参事 : 40,000 円 課長補佐 (総括) 等 : 36,000 円 課長補佐等 : 32,000 円 時間外勤務手当との併給は無	異なる	384 千円	384,000 円

## お問い合わせ

茨城県 那珂市役所

総務部 総務課 職員グループ

029-298-1111

内線 : 516, 517

E-mail [soumu@city.naka.lg.jp](mailto:soumu@city.naka.lg.jp)