

広報なか

2.27

No.240

NAKA

2023

子どもたちのために

学校給食で未来を作る

学校給食センター

Contents

特集 学校給食	2
おしらせコーナー	8
まち那珂トピックス	14



学校給食の取り組みを紹介します



学校給食

問 学校給食センター ☎ 029 - 298 - 1102

本市の小中学校では、那珂市の特色である「小中一貫教育」を通して「たくましく生き抜く児童生徒の育成」を目指しています。

「たくましさ」は、強い意志や豊かな感性といった「心」はもちろん、「健やかな体」があってこそ育まれます。

学校給食は、子どもたちの健康づくりに大切な役割を果たしています。





「給食ができるまで」の学習の時間。学校給食センター調理員が小学校で先生になりました。

学校給食は「教育」です

学校給食は、栄養や健康、地域の食文化やマナーはもちろん、食の安全や国際理解、貧困、飢餓といった社会的なテーマにつながる「教育の機会」です。SDGsの視点も取り入れ、発達段階に応じた「食育」に取り組んでいます。

台湾バナナで
国際理解教育



市とゆかりのある台湾から「台湾バナナ」が提供されました。(11月11日市内中学校)

栄養教諭は
給食の献立も
作っています



2人の栄養教諭が小中学校を訪問して、子どもたちに食に関する指導を行っています。

子どもたちの体を守るため 安全・安心な食材を使用しています

学校給食センターでは、子どもたちの将来の健康を考え、国内・県内・那珂市内産の野菜や肉・たまごなどの食材を優先的に使用しています。



ナカマロちゃん
給食おいしいね!

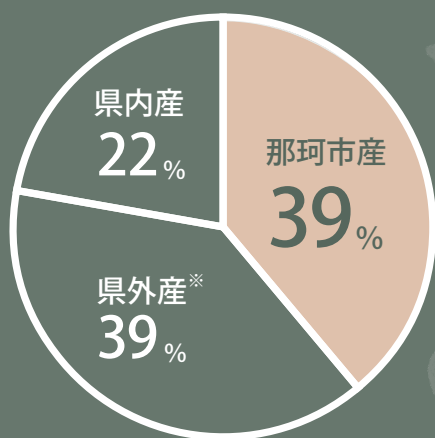
「ナカマロちゃん給食」は、那珂市の新鮮野菜がたくさん使われています。



給食に使う野菜について、市内農家やJA常陸の皆さんが話し合う「地場産会議」

旬の野菜と
献立について
話し合い

令和3年度の青果物の使用割合



※果物など、一部外国産を含む

市内産野菜TOP 3

1 長ネギ

2 ナス

3 トマト



ご飯は
那珂市産の米
100%!
小松菜やニラも
ほぼ100%だよ



減額制度のご案内



アレルギー等による給食費の減額が受けられます

アレルギーや食材への過敏反応などが原因で牛乳や主食（ご飯・パン・麺）が食べられない児童生徒のために、令和4年4月から給食費の減額制度を開始しました。学校または学校給食センターへご相談ください。





子どもたちの健康づくりは「未来のまちづくり」

学校給食は、保護者からの給食費と市の税金などで作られています。[※]保護者の負担軽減のため、市では給食費に対して月 300 円を補助しており、昨今の食材料費の高騰に際しては、給食費の値上げではなく市費の追加補助により対応しました。

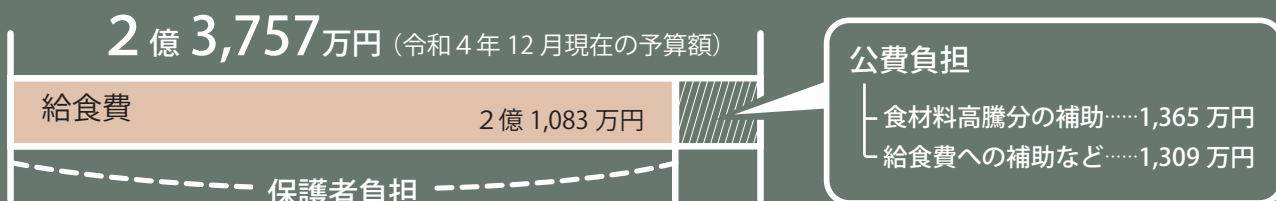
市では、未来のまちづくりを担う人材育成のため、学校給食を通して子どもたちの育成と保護者への支援に取り組んでいます。

[※]学校給食法により、食材料の購入費用は保護者の負担、学校給食センターの施設整備や運営(調理員の人件費など)にかかる経費は市の負担と区分されています。

給食費の負担軽減



令和4年度食材料購入費



持続可能な学校給食のため 新たな取り組みが始まります



市教育委員会は、市の行財政改革の方針に基づき、令和6年度から、学校給食センターの業務のうち「調理業務」を民間委託することとしました。民間の調理事業者との協働により調理員を安定的に確保し、持続可能な学校給食を目指します。

国内産を優先した食材の使用や学校給食費の徴収、給食事故等の危機管理など学校給食の安全・安心に対する責任は、引き続き市教育委員会が担います。



さよならの向う側

清水晴木／著 マイクロマガジン社／出版

「あなたが最後に会いたい人は誰ですか」
ふと気付くと、さよならの向こう側と呼ばれる場所で、案内人の男が声をかけてきます。

主人公たちは自分が亡くなったことを理解した後に、大切な人に会いに行ける特別な24時間を過ごすことになります。ただし、会いに行けるのは、あなたが死んだことを知らない人だけ。この条件が主人公たちを悩ませます。亡くなって初めて生きている人の気持ちに触れることができる最後の再会を描いた感動小説です。



レイチェル・カーソンはこう考えた

多田満／著 筑摩書房／出版

『沈黙の春』『センス・オブ・ワンダー』などの著書で知られるレイチェル・カーソンは、人間による環境破壊に警鐘を鳴らした人物として有名です。この本では、カーソンの略歴を追いながら、著書にどのようなことが書かれているのかが簡潔に解説されています。

「地球環境問題は、さまざまな要因が相互に絡まりながら発生するもの」とあるように、広い視野で環境問題を捉えていかなくてはならないことが指摘され、「センス・オブ・ワンダー＝自然や生命の神秘さや不思議さに目をみはる感性」を持つことの大切さにも触れられています。

カーソンの著書を読む前の入門書としておすすめです。



市立図書館の楽しみ方 いろいろ

市立図書館は、子どもから大人まで、すべての人の「知りたい」「学びたい」を支援しています。新しい本や情報と出会う架け橋となるようさまざまなジャンルの資料を収集していますので、気軽にお立ち寄りください。

■ 映画会について



図書館では、こども図書館まつりや図書館まつりに合わせて、幅広い年齢層を対象にした「映画会」を開催しています。内容などの詳細については、広報紙や市立図書館のホームページなどでお知らせしますので、ぜひご来場ください。

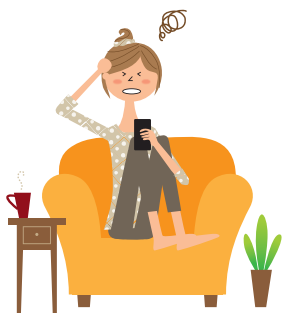
■ エントランスで朗読会について



図書館では、第3日曜日の午後3時から「エントランスで朗読会」を開催しています。子どもたちへの読み聞かせで活動している図書館ボランティアによる、大人を対象とした朗読会です。ぜひ素敵な朗読の世界を味わってください。

インターネットでの宿泊予約は慎重に

問 市消費生活センター ☎ 029-298-1111



相談事例

OTA※で宿泊予約をした。必要事項を入力し、クレジットカード決済をした後、宿泊日を誤って入力したことに気付いた。急いでキャンセル手続きを行ったが、キャンセル料として宿泊費の100%がかかることが分かった。

オンライン トラベル エージェント
※ Online Travel Agentの略称。オンライン上だけで取引を行う旅行会社のことを指す。

アドバイス

- OTAでは、予約確定画面で確定ボタンをクリックすることで契約が成立します。
- キャンセル料の発生は、施設やプランによって異なります。キャンペーンなどで通常より安い価格の場合は、「変更不可」「キャンセル料100%」が多いようです。
- 予約を確定する前に、「日時や場所」「宿泊人数(大人・子どもの内訳)」「宿泊プラン」などのほか、契約先や利用規約、解約条件などをよく確認しましょう。
※スクリーンショットなどで、契約確認画面を保存しておきましょう。
- 海外OTAを利用した場合、トラブル発生時に日本の法律をもとに交渉することは困難です。日本語での対応が十分でない場合もあります。



不安に思ったとき、トラブルにあったときは▶ 消費者ホットライン 局番なしの ☎ 1 8 8 にご相談ください。

広げよう、 いい那珂暮らしの輪

移住フェアに出展しました!!

問 いい那珂暮らし応援団事務局
(シティプロモーション推進室内)
☎ 029-298-1111
※移住定住については政策企画課にお問い合わせください。

1月15日に JOIN 移住・交流&地域おこしフェア2023(東京ビッグサイト)が開催され、那珂市は県央地域9市町村合同で出展をしました。

各市町村のオススメスポットやイベントをまとめたVR映像の放映は来場者に好評でした。個別相談では多くのかたにお越しいただき、ご希望のライフスタイルなどを伺いながら、いい那珂暮らしの魅力をお伝えしました。



▲ JOIN 移住フェア会場の様子(左)と相談ブース(右)

応援団

Ibaraki Naka City Supporters

茨城県那珂市

「いい那珂暮らし」の情報発信



フェイスブックは
こちらから

いばらき電子申請・届出サービス

入団申請はこちらから



デジタルマップ



公共施設や観光施設はもちろん、学区、公共交通、ハザードマップなど、知りたいまちの情報を一括してご覧いただけます。(3月末で終了)

お知らせ コーナー



新型コロナウイルス感染症

イベント等に参加 する際の注意事項



- ◆ 広報紙に掲載されている事業・イベントについては、感染症対策のため、中止または延期となる場合があります。最新の情報は、各記事の間合せまたはホームページで確認ください。
- ◆ イベントなどへ参加される際は、主催者などの指示に従い、感染症対策にご協力をお願いします。
- ◆ 新しい生活様式を意識し、咳エチケットをお願いします。

休日当番医



相談



障がい者の暮らしの相談

相談日

- 視覚障がいのあるかた
4月3日(月)
- 身体障がいのあるかた
4月10日(月)
- 知的障がいのあるかた
4月17日(月)

時間

- ① 午前9時～10時
- ② 午前10時30分～11時30分

※相談は1人1時間(原則)

場所

対象者

その家族

相談内容

障がいのあるかたなどの日常生活・家族関係・人間関係の悩み、生活の工夫などについて

相談員

身体障がい者相談員、知的障がい者相談員、市社会福祉協議会職員

費用

無料

申込方法

電話、FAX

申込期限

相談日の7日前

申問市社会福祉協議会

電話

029-229-0309

FAX

029-296-1002



不妊専門相談

日時

- 第1・4日曜日午後2時～5時
- 第2・3木曜日午後5時30分～8時30分

場所

県三の丸庁舎(水戸市三の丸1-5-38)

相談員

産婦人科・泌尿器科医師、助産師、不妊カウンセラー

※相談日によって異なります。

費用

無料

申込方法

電話

※平日 午前9時～午後3時

電話相談

日時

※平日 午前9時～午後3時

相談電話番号

080-1044-4064(予約不要)

※相談は1人30分程度

申問県不妊専門相談センター

電話

029-241-1130

不動産鑑定士による 不動産無料相談会

期日・場所

- 4月11日(火) 日立シビックセンター15階501号室(日立市幸町1-21-1)
- 4月12日(水) 茨城県開発公社1階中会議室(水戸市笠原町978-25)

時間

※平日 午前10時～正午、午後1時～4時

※相談は1人1時間程度

※相談は1人1時間程度

※相談は1人1時間程度

持ち物

公図の写し、固定資産課税書類など

申込方法

電話

申込期限

3月31日(金)午後5時

申問(社)茨城県不動産鑑定士協会事務局

電話

029-246-1222

※平日 午前9時～午後5時



くらし

屋外広告物を表示するには許可が必要です



屋外広告物は「まちの良好な景観の形成」と「公衆に対する危害の防止」の点から表示場所や大きさなどを規制しており、個人・法人を問わず、原則として市長の許可を受けてから表示しなければなりません。

また、一度許可を受けた広告物であっても、有効期限が経過したものは更新許可が必要です。

屋外広告物の例▼立看板、はり紙、はり札、野立広告、建物等に掲出されるものなど

※許可手続きや許可基準など、詳細は市ホームページをご覧ください。

問都市計画課都市計画G

電話

029-298-1111

人間ドック等を受診したか たへ助成金を交付します

対象の人間ドック等は、表の検査項目をすべて含む人間ドック、脳ドックまたは事業所などで実施する健康診査などです。

国保の特定健診対象者

対象者▼人間ドック等の受診時に那珂市国民健康保険被保険者の40歳～74歳のかたで、次のいずれにも該当するかた



● 特定健診を受診する代わりに、令和4年4月1日以降に対象の人間ドック等を受診したかた

◆国保の特定健診

検査項目	内容	
問診	服薬の状況、喫煙習慣、既往歴、飲酒習慣、自覚症状、他覚症状、家族歴	
身体計測	身長、体重、腹囲、BMI	
血圧測定	収縮期、拡張期	
心電図検査	心電図※	
血液検査	血中脂質	中性脂肪、 HDLコレステロール、 LDLコレステロール
	肝機能	AST(GOT)、 ALT(GPT)、 γ-GT(γ-GTP)
	糖代謝	血糖検査(空腹時または随時)、 ヘモグロビンA1c
	腎機能	血清尿酸※、血清クレアチニン※
尿検査	尿糖、尿たん白、尿潜血※	

※心電図、血清尿酸、血清クレアチニン、尿潜血は、検査結果に記載がなくても申請できます。

● 今年度、市が実施する特定健診(医療機関において実施する特定健診を含む)を受診していないかた

● 市国保税の滞納がない世帯に属するかた

高齢者健診対象者

対象者▼人間ドック等の受診時に市内に住所を有する後期高齢者医療保険被保険者であり、次のいずれにも該当するかた



● 高齢者健診を受診する代わりに、令和4年4月1日以降に人間ドック等を受診したかた

● 今年度、市が実施する高齢者健診の受診をしていないかた

● 後期高齢者医療保険料の滞納がないかた

共通事項

助成上限額▼5千円

持参するもの

● 被保険者証

● 人間ドック等の検査結果(対象の表の項目をすべて含むもの)

● 領収書(領収内容の記載があるもの)

● 印章(朱肉を使用するもの)

● 預金通帳など受診者の振込口座が分かるもの

【国保の特定健診対象者のかた】

● 特定健康診査受診券

申請方法▼窓口受付、郵送

◆高齢者健診

検査項目	内容	
問診	服薬の状況、喫煙習慣、既往歴、飲酒習慣、自覚症状、他覚症状、家族歴	
身体計測	身長、体重、BMI	
血圧測定	収縮期、拡張期	
血液検査	血中脂質	中性脂肪、 HDLコレステロール、 LDLコレステロール
	肝機能	AST(GOT)、 ALT(GPT)、 γ-GT(γ-GTP)
	糖代謝	血糖検査(空腹時または随時)、 ヘモグロビンA1c
尿検査	尿糖、尿たん白	

申請期限▼3月31日(金)または受診日から3か月後のいずれか遅い日

その他▼申請時に添付する検査結果の内容により、市保健師、管理栄養士による特定保健指導を実施することがあります。

申請保険課保険・年金G
029・298・1111
〒311-0192
福田1819・5



毎月最終土曜日開催

3月のいい那珂マルシェ



- ◆日時 3月25日(土)午前10時～11時30分(荒天中止)
- ◆場所 ふれあいファーム芳野駐車場(鴻巣 2090)
- ◆内容 地元野菜などの詰め合せBOX(予約制)や
地元の農畜産物などの商品の販売(当日販売)
- ◆申込方法 申込みフォーム(市ホームページ内)
- ◆申込期間 3月17日(金)～21日(火)
- ◆主催 アグリビジネスネットワーク「フェルミエ那珂」

申問 農政課農業振興G

☎029-298-1111



就職や退職をしたかたへ 国民健康保険の加入・脱退手続きは お済みですか



対象者▼職場の健康保険に入ったかた、職場をやめたかた(扶養家族も含む) **必要書類**▼窓口に来るかたの本人確認書類、世帯主および加入・脱退するかたのマイナンバーが確認できる書類

加入するかた 健康保険資格喪失年月日の分かる書類(健康保険資格喪失証明書など)

脱退するかた 職場の健康保険証

国民健康保険被保険者証
※別世帯のかたが手続きをするときは、委任状が必要です。

※加入するかたで扶養家族がいないときは、離職票や退職証明書などでも手続きができます。

手続方法▼窓口受付(市役所(本庁)保険課、瓜連支所)

※郵送でも手続き可能です。詳しくは市ホームページをご覧ください。

申問 保険課保険・年金G

☎029-298-1111

遺児等学資金の申請について



対象となる遺児等▼市内に住所を有する次のかた

- 父もしくは母、またはその双方と死別した小学生および中学生
- 父もしくは母が身体障害者手帳1級または2級に該当している小学生および中学生(一部制限があります)
- 父もしくは母の知能指数がおおむね35以下と判断された小学生および中学生

受給対象者▼市内に住所を有する次のかた

- 遺児等を養育する父または母
- 父母がいない場合は、遺児等と生計が同じで、かつ養育しているかた
- ※受給者の前年の所得により支給制限があります。

支給額(遺児等1人当たり)▼月額

3500円

※受給をするには申請が必要です。詳細はお問い合わせください。

※現在、遺児等学資金を受給しているかたで、対象となる遺児などの人数などに変更があるときや受給権を喪失する場合は、届出が必要です。

問 とも課子育て支援G

☎029-298-1111

農薬の飛散防止対策を 行いましょう

農薬使用の際には、使用基準を守るとともに、ほ場周辺環境への飛散防止対策を行い、安全・安心な農産物生産に取り組みましょう。

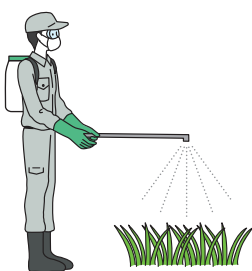
飛散防止のために次のことを心がけてください。

- 風のない日や風の弱い時間(朝夕の気温が低い時間帯など)に散布しましょう。
- 散布の方向や風向きに注意しましょう。できるだけ作物の近くから散布し、ほ場の端部では外側から内側に散布しましょう。

- 散布圧力を上げすぎないようにしましょう。圧力が高いと薬液粒子が目で確認できないほど微細になり、風のない状態でも周辺に飛散します。
- 適切な量を散布しましょう。散布量が多いほど飛散量も多くなります。
- 散布後の器具(タンクやホース、ノズルなど)をよく洗浄しましょう。

問 農政課農業振興G

☎029-298-1111





道路に泥を落とさないようにしましょう

トラクターなどでの農作業後、道路に落ちた多量の泥や土のかたまりは通行の妨げや交通事故の原因となるため大変危険です。田畑から公道に出る前に、必ず泥や土を取り除いてから走行するようにしましょう。

なお、道路に泥や土を落としてしまったときは、速やかに撤去・清掃をお願いします。

間農政課農業振興G

☎029・298・1111

建築物を解体予定のかたへ

建設リサイクル法をご存知ですか



建築物の新築・解体には法律に基づき手続きが必要です。適正な手続きが環境保全・不法投棄の防止につながります。

届出について▼工事発注者は、工事の計画などについて、着手の7日前までに届出をしなければならない（要件あり）

解体工事業者登録

建築物などの解体工事を行うには、建設リサイクル法の解体工事業者の登録または建設業の許可が必要（自主施工を除く）

※詳しくは、県ホームページをご覧ください。

建設リサイクル法の届出について

申請県央建築指導室

☎029・301・4784

建設リサイクル法の解体工事業者登録について

申請県検査指導課

☎029・301・4386

催し



茨城県北ジオブックを学ぶ

ジオガイド養成講座



長谷町のコートランド岩・西堂平層見学

期日▼6月11日(日)

集合場所▼常陸太田市生涯学習センター（常陸太田市中城町3280）

世界かんがい遺産十石堀・石炭層見学

期日▼9月10日(日)

集合場所▼県北生涯学習センター

（日立市十王町友部2581）

瓜連丘陵巡検

期日▼10月8日(日)

集合場所▼

総合センター

らぼーる

共通事項

集合時間▼午前9時

内容▼午前に座学、午後に現地研修を行います。

講師▼田切美智雄氏（茨城大学名誉教授）、安藤寿男氏（茨城大学名誉教授）、西原昇治氏（南井戸ライフ）など

定員▼25人 参加費▼1回千円（資料代・保険代など） 持ち物▼昼食、飲み物、筆記用具、雨具など

※山歩きの服装でお越しください。

申込方法▼電話（常陸太田市観光物産協会）

申込期間▼4月17日(月)～28日(金)

その他▼全3回、1回の参加も可能です。1回でも参加したかたには終了証を授与します。

申請常陸太田市観光物産協会

☎0294・72・8194

問NPO法人いばらきTU・NA・GUジオ

朝日☎080・5095・8109

募集



市統計調査委員会

統計調査員(会員)募集



資格▼次のすべてに該当するかた

●市内在住の20歳以上のかた

●警察官、税務事務または選挙事務に従事していないかた

●暴力団員その他の反社会的勢力に該当しないかた

業務内容▼統計調査の対象となる世帯・事業所への調査票の配布・回収

年会費▼千円

※統計知識に関する知識の向上などを目的として、年会費を徴して運営しています。

直近の統計調査スケジュール▼

●令和5年住宅・土地統計調査(10月)

調査員数 約55人 報酬 3～5万円

※報酬は統計調査の規模や件数によって異なります。

応募方法▼電話

※簡単な面談あり。 持ち物 印章

※詳しくは、市ホームページをご覧ください。

申請市統計調査委員会事務局

(政策企画課内)

☎029・298・1111



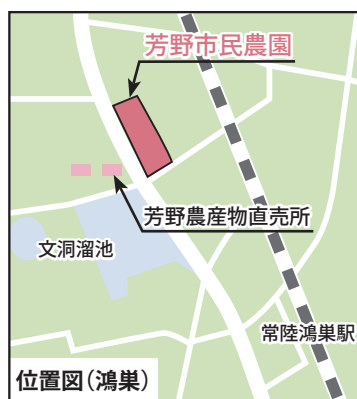
芳野市民農園 使用者募集



栽培を通して土と親しみ、農業への理解を深めていただける施設です。
対象者▼期間中、農園の適切な管理ができるかた

区画面積▼30㎡(5m×6m)

所在地▼鴻巣2080



※水道5か所(井戸を含む)、駐車場50台分、くず野菜置場、くわや管理機などの農機具あり

使用期間▼4月1日～令和6年3月31日(使用状況により、更新可)

年間使用料▼1区画 8千円

申込方法▼窓口受付

※申込用紙は、農政課または市ホームページで取得できます。

※申込用紙は、農政課または市ホームページで取得できます。

申請 農政課農業振興G

029・298・1111

ふれあい農園 使用者募集



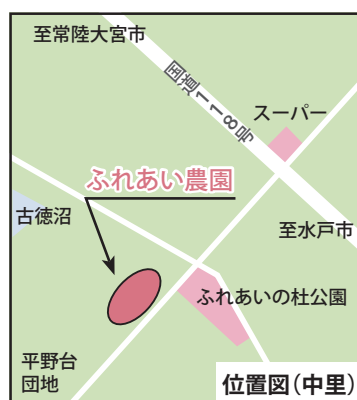
土に親しみながら草花や野菜などを栽培し、農作業を楽しみませんか。

募集区画数▼4区画

※空き区画の場所は農政課で確認可

区画面積▼20㎡(5m×4m)

所在地▼中里1308・1



使用期間▼4月1日～令和6年3月31日

年間使用料▼1区画 2300円

申込方法▼窓口受付

※申込用紙は、農政課または市ホームページで取得できます。

※申込用紙は、農政課または市ホームページで取得できます。

申請 農政課農業振興G

029・298・1111



◆市の主な施設◆

市役所(本庁)・瓜連支所	029 - 298 - 1111
総合保健福祉センターひだまり	029 - 270 - 8071
市中央公民館	029 - 298 - 5680
総合センターらぽーる	029 - 296 - 1651
ふれあいセンターよしの	029 - 295 - 2673
ふれあいセンターよこぼり	029 - 270 - 8007
ふれあいセンターごだい	029 - 353 - 2666
市民活動支援センター	029 - 298 - 1198
こども発達相談センターすまいる	029 - 353 - 2055
地域子育て支援センターつぼみ	029 - 295 - 7934
市教育支援センター	029 - 229 - 3303
市立図書館	029 - 352 - 1177
なか LuckyFM 公園	029 - 297 - 0077

切り取りまたはコピーをしてご利用ください。



歴史民俗資料館

029 - 297 - 0080

静峰ふるさと公園

029 - 296 - 1976

曲がり屋

029 - 295 - 1315

市消防本部・東消防署

029 - 295 - 2111

西消防署

029 - 296 - 0059

那珂聖苑

029 - 352 - 0073

市社会福祉協議会

029 - 229 - 0309

親子ひろば「めかつぽ」 会員募集

遊びを中心とした活動を通して、保育園の子どもたちとふれあったり、リトミック体験をしたりしませんか。また、子育ての情報交換をしながら、親子で友達づくりを楽しみましょう。

期間▼5月12日～令和6年2月の金曜日（全30回）

※火・木曜日に親子リトミックや茨城女子短期大学保育科ゼミ（リズム遊びなど）を行うことがあります。

時間▼午前9時30分～11時30分

場所▼大成学園額田保育園（額田南郷499・5）

対象者▼0歳児～就学前児とその親
募集組数▼20組（先着順・1年間の登録制）年会費▼2千円（教材費・

申込時に支払い）申込日時▼4月14日（金）午前9時～正午

申込場所▼大成学園額田保育園（電話不可）

申問 大成学園額田保育園

☎029・298・6160

椅子ヨガ「マーガレット」 参加者募集

椅子に座って行うヨガです。日々の生活を元気に過ごせるように、年齢を問わず無理なく体を動かしましょう。

日時▼第1・3水曜日午前10時～11時
場所▼総合保健福祉センターひだまり
指導者▼石崎奈保子氏
月会費▼千円 申込方法▼電話

申問 マーガレット

野田 ☎029・298・6077
篠原 ☎029・298・7582

令和5年度

県警察官採用試験



資格▼

●警察官A 昭和63年4月2日以降に生まれたかたで、学校教育法による大学（短期大学を除く）を卒業、もしくは令和6年3月31日までに卒業見込みのかた、または人事委員会がこれと同等と認めるかた

●警察官B 昭和63年4月2日～平成17年4月1日に生まれたかたで、警察官Aの資格に該当しないかた（令和6年3月31日までに高等学校卒業見込みのかたを除く）

第1次試験▼5月14日（日）
申込期間▼3月1日（水）～4月7日（金）

※詳しくは、県警察官採用案内ホームページをご覧ください。

問 県警察本部警務課

☎0120・314・058

問 那珂警察署警務課

☎029・352・0110

四季のうた

■那珂川柳会 課題「丸」

ベルト穴残りは無いぞさあ走れ
円卓で上下左右のない会議
丸かじり若いつもりが差し歯折れ
剪定を任せた結果丸坊主
孫を抱く友の背中が丸くなる
丸干しの芋は高値と皆知らず
どこ見てもまるい赤ちゃんまぶしいな
苦労した母の丸い背撫でてやる
うさぎには月の満ち欠けストレスに
歳重ね心と背中丸くなる
凸凹の柚子も湯船で丸くなり
フラフラどこまで回る華奢な腰

高橋 昌也
田尻 美代子
富田 道夫
横須賀 千恵子
岡部 久美子
岡村 恆子
草野 豊
小森 友子
佐怒賀 憲一
沢 美寿々
清水 慶子
主藤 タエ子

■ときわ短歌会

咲き初めし紅梅につぎつぎ小鳥来てコロナ終われと歌うがに鳴く
戦争を生き抜いて来し義父母から聞きし惨劇今に重なる
「俺の搦いたたがね餅だ」と吾が里の甥は雑煮を笑って勧める
一通り正月料理作り終え子等を待ちつつふと亡母想う
高値なるクリスマスケーキをスルーして日本人の我ら饅頭をかう
補聴器の電池切れ予告をつい忘れしばらく無音の世界に遊ぶ

海野 宏幸
兼子 りえ
小野瀬 壽
大森 勝代
大内 系
片岡 明

片岡明選



ナザレ幼稚園で防火餅つき



1月20日、ナザレ幼稚園の年長児が「防火餅つき」を行いました。

最初に、市消防本部予防課の職員が園児たちに、火の怖さや住宅用火災警報器の大切さなどを分かりやすく話して、園児たちは大きな声で「私たちは火遊びをしません」と宣誓しました。

その後、園児たちは臼と杵を使い、2人1組で「よいしょ！よいしょ！」と周りのお友達と一緒に元気な掛け声でお餅をつき、無火災を祈願しました。

ひまわり幼稚園で豆まき会



2月1日、ひまわり幼稚園で「豆まき会」を行いました。

クラスで作った大きな鬼の人形に向かって「鬼は外、福は内」と大きな声で「元気よく豆をまきました」。

また、イワシを焼いてヒイラギの枝に刺した鬼除けを作り、クラスの入口に飾って無病息災を願いました。

まち那珂トピックス

まゆだま飾りとワーホイ



1月14日、小正月の伝統行事「まゆだま飾り」と「ワーホイ」が、常陸鴻巣駅前で開催され、地域住民や親子連れでにぎわいました。

ミズキの枝に紅白の餅花を飾りつけ神様にお供えしたり、「ワーホイ、ワーホイ」という掛け声をかけながら、書き初めや正月飾りをワラ、枯茎などと一緒に燃やしたりして、五穀豊穡と無病息災を祈りました。

行事の最後には子どもたちにお菓子の土産が配布され、子どもたちにとって新年の楽しい思い出となりました。

中学生が高校で試験対策



2月3日、県立那珂高等学校で、ばら野学園第一中学校との交流事業の一環として、英検3級試験対策セミナーが開催されました。

希望する第一中学校の生徒15人が参加し、英語部や英語の得意な高校生に本番さながらの二次試験面接指導を受けました。

面接後、高校生がアドバイスを行うなど、充実した学習機会となりました。

那珂市落語会



2月4日、那珂市文化協会主催の那珂市落語会（げんでんふれあい文化講演）が、総合センターらぼーるで開催されました。

落語家の林家三平さんとお笑いコンビのU字工事さんを迎え、落語と漫才をご披露いただきました。

会場には約270人の観覧者が集まり、終始笑いの絶えない和やかな雰囲気の中、落語会となりました。

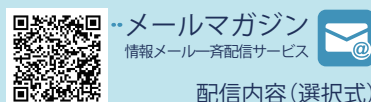
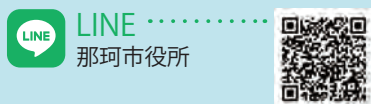
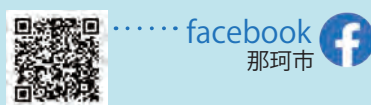
●放射線量【2月分】

市内施設での測定値は、すべて基準値以下でした。



那珂市公式SNS

SNSでも市からの情報を配信しています。ぜひご利用ください。



配信内容(選択式)

- ・災害、防災または緊急
- ・火災
- ・防犯または不審者
- ・健康
- ・子育て
- ・観光またはイベント
- ・生活または暮らし
- ・選挙
- ・その他

今号の表紙



今号の表紙は、学校給食センターの調理場で調理員を撮影した写真です。

衛生管理のもと、安全・安心な給食の提供に努めています。

G…グループ 問…問い合わせ
申…申込・申請・応募・届出
✉…メール

情報掲示板 INFORMATION

那珂市長選挙・那珂市議会議員補欠選挙結果

任期満了に伴う那珂市長選挙は、1月29日の立候補届出において候補者の数が1人であったため、無投票となりました。

また、議員欠員(欠員2人)に伴う那珂市議会議員補欠選挙は、2月5日に市内26か所の投票所で投票が行われ、投票率は32.49%でした。市中央公民館で同日午後7時30分から即日開票を行い、その結果2人のかたが当選しました。



那珂市長選挙結果(敬称略・()内は住所および年齢)

当選	先崎 光 (静:65)	無現
----	-------------	----

- 任期 令和5年2月13日～令和9年2月12日

那珂市議会議員補欠選挙投・開票結果(届出順、敬称略・()内は住所および年齢)

当選	遠藤 実 (菅谷:56)	無元	7,269票
当選	寺門 勲 (戸崎:51)	無新	4,261票
	榊原 一和 (額田北郷:49)	無新	3,140票

- 任期 令和5年2月6日～令和6年3月9日
- 執行日 令和5年2月5日
- 選挙当日有権者数 45,736人(男:22,344人・女:23,392人)
- 投票総数 14,858票
- 投票率 32.49% 問 市選挙管理委員会 ☎ 029-298-1111



技能五輪全国大会銀賞を受賞



原則23歳以下の青年技能者が技能レベルの日本一を競い合う「第60回技能五輪全国大会」の旋盤職種において、(株)日立ハイテク所属の田澤さん(青逢学園第二中学校卒)が銀賞を受賞しました。

「技能五輪全国大会」は、技能尊重機運の醸成に資することを目的として、昭和38年から毎年開催されています。

令和5年第1回那珂市議会臨時会

1月24日に行われた令和5年第1回那珂市議会臨時会の内容については、市議会ホームページをご覧ください。議会日より4月発行号でもご覧になれます。



本会議映像を配信しています

市議会では定例会、臨時会の本会議の録画映像を動画サイト「YouTube」で公開しています。また、同サイトで本会議のライブ中継も実施しています。詳しくは、市議会ホームページをご覧ください。



問 市議会事務局 ☎ 029-298-1111

集まれ那珂っ子♪

GENKINAKA OH!!

元気な^おh!!

元気な顔!!



ちふゆ
笠原 千冬さん



まひな
武藤 菜比奈さん



いおり
鹿股 依緒里さん



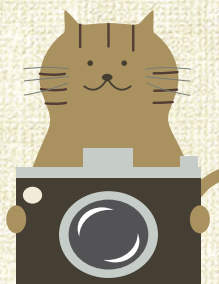
ねいろ
林 音彩桜さん



しゅうと
小室 柊斗さん



ゆずは
小室 柚波さん



お子さんの写真を広報なかに掲載してみませんか。ご応募お待ちしております。

【応募内容】市内にお住まいの未就学のお子さんの写真

【応募方法】市ホームページ内の申込みフォームからご応募ください。



応募はこちらから♪



那珂市ワクチン接種コールセンター が終了します

特例臨時接種の実施期間が3月31日で終了することに伴い、同日をもちまして、那珂市ワクチン接種コールセンターを終了します。

● 那珂市ワクチン接種コールセンター



0120-056-728

午前8時30分～午後5時15分(土・日曜日、祝日も実施)

耳の不自由な方専用のFAX番号

FAX 029-212-3533

終了日時 3月31日(金) 午後5時15分

4月3日以降のワクチンに
関するお問い合わせ先



029-212-3532

FAX

029-298-8890

午前8時30分～午後5時15分
土・日曜日、祝日を除く

ワクチン接種に関する最新情報



[https://www.city.naka.lg.jp/
page/dir008009.html](https://www.city.naka.lg.jp/page/dir008009.html)



※ 2月15日現在の情報を掲載しています。