

NAKA

2023



那珂高校書道部

Contents

新年のご挨拶	2
血圧について知ろう	4
おしらせコーナー	8

謹賀新年

あけましておめでとうござい
ます。日頃より、市政にお寄せいた
いておりますご支援とご協力に対
し、心から感謝を申し上げます。

昨年は、新型コロナウイルスの
感染拡大の波が繰り返し発生し、
市民生活や地域経済にとつて厳し
い年となりましたが、八重桜まつ
りやひまわりフェスティバルを3
年ぶりに開催するなど、明るい話
題も増えてきました。引き続き市
民の健康を第一とし、ワクチン接
種体制の確保のほか基本的な感染
症対策の徹底を図ってまいります。

その一方、変化する社会情勢の
中にあつても持続的な発展を続け
るため、未来につながる施策につ
いても着実に進めていく必要がご
ざいます。少子高齢化対策やDX
推進、頻発する自然災害への備え
など新たな視点も踏まえながら、
令和5年度以降の総合計画後期基
本計画を策定しているところであ
り、今後は当計画に基づき、各種事
業を実施してまいります。

重点事業としては、複合型交流
拠点施設「道の駅」がございます。
昨年、基本理念や建設候補地など
を取りまとめた基本構想を策定
しました。導入機能については、

24時間利用可
能な駐車場や
トイレなどの

休憩スペース、
観光周遊の起点

となる情報発信の場

に加え、本市の農畜産物を

PRできる直売所やレストラン
などの施設を想定しています。那
珂IC周辺の立地性をいかして
地域内外の魅力をネットワーク
化し、地域経済の活性化につなげ
る拠点の創出を目指します。

また、「四中学区コミュニティ
センター（仮称）」については、造
成工事に続いて本体工事に取り
掛かります。住みよいまちづくり
の実現には地域との協働が不可
欠であり、活動拠点の整備による
地域コミュニティの活性化を期
待しています。

いずれの事業についても、市民
ニーズを的確に捉えながら長期
的展望に立ち、「住みよきプラス
活力あふれるまち」の実現に挑戦
してまいります。

結びに、本年が皆様にとりまし
て、幸多き年となりますようご祈
念申し上げます。新年のご挨拶とい
たします。

「住みよきプラス活力あふれるまち」 の実現に向けて

那珂市長

先崎 光



2023年 新年のご挨拶

あけましておめでとうござい
ます。年頭に当たり、市議会を代表
しまして、謹んで新年のご挨拶を
申し上げます。

市民の皆様におかれましては、
長引くコロナ禍の中、また、急激な
物価高騰の中、日常生活のさまざ
まな面で影響を受け、ご苦労され
ていることと存じます。

昨年は、ロシアのウクライナ侵
攻という大きなニュースが、世界
中を駆け巡りました。罪のない人
が巻き込まれる悲惨な状況を目の
当たりにし、その後に発生した世
界規模での不安定な経済状況は、
いまだ収束が見えておりません。

そのような中でも、スポーツの
世界では、冬季オリンピックでの
日本人選手の活躍、流行語大賞にも
なった、プロ野球村上選手の記録を
塗り替える偉業、そして記憶に新し
いサッカーワールドカップの決勝
トーナメント進出と日本を盛り上
げる明るいニュースが踊りました。

市内に目を向けましても、市民
の皆様喜んでいただけるイベン
トが徐々に再開し、活気が戻って
まいりました。

市議会では、議員全員にタブレッ
ト端末を配布してから一年が経過

しました。昨年9月には大部分の
会議資料のペーパーレス化を実
現し、現在は、いかなる場合でも
議会の審議を止めないため、オン
ラインで会議を行える体制づく
りに取り組んでおります。

また、コロナ禍で見合わせてい
た「議員と語るう会」を昨年10月
に3年ぶりに開催し、市民の皆様
と直接意見を交換する場を持て
たことは、たいへん有意義であ
り、市民の声を市政に届けるとい
う使命の大切さを改めて強く感
じたところであります。

これからも議員それぞれが研
鑽を重ねて、市政に積極的に提
言を行うとともに、開かれた議会、
信頼される議会を目指し、責任を
果たしてまいりたいと存じます。

市民の皆様におかれましては、
一層のご理解とお力添えを賜り
ますようお願い申し上げます。

結びに、新しい年が、皆様に
とりまして、幸多く、

健やかな年となりま
すことを心からご
祈念申し上げます。
新年のご挨拶と
させていただきます
す。



開かれた議会、 信頼される議会を目指して

那珂市議会議長

萩谷 俊行



寒い時期に高くなりやすい

血圧について 知ろう

問 健康推進課健康増進G ☎ 029-270-8071

血圧ってなに？

心臓から全身に送り出された血液が、血管の壁を押すときの圧力のことです。

血圧には、心臓が収縮し全身に血液を送り出すときの収縮期血圧(上の血圧)と、心臓がゆるみ血液が全身から心臓に戻るときの拡張期血圧(下の血圧)があります。



血圧の基準値

参考▶日本高血圧学会「高血圧治療ガイドライン 2019」

血圧測定の結果により、正常血圧であるかを判断します。

正常高値血圧以上は脳心血管病発症の危険性が高くなるため注意が必要です。

家庭血圧

(自宅で測る血圧)

収縮期
(上の血圧)

拡張期
(下の血圧)

正常血圧	115 未満	75 未満
正常高値血圧	115 ~ 124	75 未満
高値血圧	125 ~ 134	75 ~ 84
高血圧	135 以上	85 以上

診察室血圧

(病院で測る血圧)

収縮期
(上の血圧)

拡張期
(下の血圧)

正常血圧	120 未満	80 未満
正常高値血圧	120 ~ 129	80 未満
高値血圧	130 ~ 139	80 ~ 89
高血圧	140 以上	90 以上

要注意



健康講座 (YouTube 配信)
あなたの血圧のタイプは？



血圧にはタイプがあることをご存じですか？

あいざわ循環器内科クリニック 會澤彰医師の講座を聞いて、自分の血圧のタイプを判断してみましょう。

血圧の基礎知識や家庭での血圧測定方法、生活習慣の改善についても知ることができます。

期間限定ですので、ぜひお申し込みの上、ご視聴ください。

配信期間 ▶ 3月31日(金)まで

配信方法 ▶ YouTube

申込方法 ▶

いばらき電子申請・届出サービス【那珂市】



高血圧を予防・改善しよう



血圧は常に変動しており、正しい方法で継続して測定することが大切です。自身の血圧を知り、高血圧の値に当てはまる場合は、自宅で測定した記録を持参してかかりつけ医に相談しましょう。高血圧の予防・改善には減塩が効果的です。

血圧測定のポイント



- 血圧計は上腕タイプがおすすめ
- 1日2回、朝起きてトイレに行った後と夜寝る直前に、安静にして測定

減塩のための工夫

- 麺類の汁は残す
- 香味野菜や香辛料を利用し、食材の味を楽しむ
- 減塩商品を利用する



減塩に関する展示コーナー



総合保健福祉センター ひだまりでは減塩に関する展示コーナーもあります。近くにお越しの際は、ぜひお立ち寄りください。

那珂第1地区民生委員児童委員協議会

菅谷地区

飯塚 利夫	鷺内 (1・5・11・16・18～20・25・27班)
加藤 ふく子	鷺内 (2～4・6～10・23・26班)
海野 順子	鷺内 (12～15・17・21・22・24班)
宮田 清司	東組 (2・6・10・14・20・21・23・27・30・33・34・38班)
飛田 利夫	東組 (3・7・9・13・15～19・22・26・37・39班)
関 登	東組 (1・4・5・8・11・12・24・25・28・29・31・32・35・36班)
横山 修一	寄居
澤幡 美明	仲之内 (湊街道を境に東側1・2・4・5・10・11班)
廣木 直人	仲之内 (湊街道を境に西側3・6～9班)
萩谷 雅巳	堀之内 (国道349号バイパス東側)
茶谷 いづみ	堀之内 (国道349号バイパス西側)
後藤 妙子	下宿下
横須賀 敏子	下宿上 (12～28班)
林 喜代美	下宿上 (1～10班、市営かしま台住宅)
今村 正江	かしま台 (国道349号バイパス東側)
高橋 ふじ子	かしま台 (国道349号バイパス西側)
藤井 ちえみ	菅谷中宿 (東区18～24・27～31・38・46班)
宮田 實	菅谷中宿 (西区 (水郡線西側))
木村 文子	菅谷中宿 (中央区1～8・13・15～17・25・26・36・37・47班)
大柴 正義	上宿第1 (1・2班、水郡線西側)
引田 芳夫	上宿第1 (3～5班、竹ノ内1・2丁目)
藤咲 豊久	上宿第2
小笠原 恭子	上宿第3 (1～6・12～16班、組外)
都筑 浩子	上宿第3 (7～11・17・18・20・21班)
栗原 不二麿	一の関 (2・3・5・6・9・10・12・15・17・18・21・23・25班)
鯉淵 節夫	一の関 (1・7・8・11・13・14・16・19・20・22・24班)
今川 順子	ときわ台
高橋 良一	原福田
石川 絹江	仲福田
尾崎 春美	下福田

五台地区

増子 勝己	野仲 (野中、駒潜、田代、茨野)
會澤 春美	上宿 (新地、宮脇、上宿)
稲場 正美	後台中宿 (中宿、大仏、下新地、西原)
川村 きよみ	田向 (田向、津田)
亀山 達哉	後台第三 (下野)
千葉 淑子	後台第三 (出水、富士山)
根本 和子	中台第一 (旧国道349号西側)
石川 順一	中台第一 (旧国道349号東側、中台津田の一部)
石川 祥二	中台なみき (北側、旧国道349号東側)
下田中 葉子	中台なみき (南側 (旧国道349号東側を除く)、中台第一の一部)
寺尾 芳三	中台津田 (那珂湊那珂線北側、後台の一部)
細割 清一	東木倉
金子 節子	西木倉
木村 恵子	豊喰

民生委員 児童委員 が改選されました

民生委員・児童委員は、厚生労働大臣が委嘱する、身近な相談相手です。任期は3年で、令和4年12月1日から102人の委員(うち新任37人、3区域は選考中)が市内の各地区で活動を始めました。

活動内容は、障がいのあるかた、寝たきりや1人暮らしの高齢のかた、母子父子世帯のかたなど地域の皆さんから生活上の相談を受け、行政などの関係機関との「つなぎ役」を担うことです。

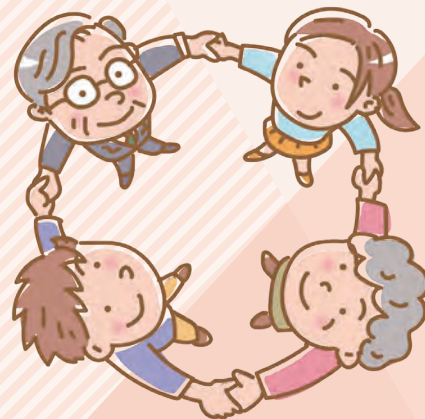
また、中学校区ごとに委嘱される主任児童委員は、児童福祉に関することを専門に相談を受けています。

お困りのことがありましたら、気軽にご相談ください。

※民生委員・児童委員名簿は令和4年12月28日現在のものです。

(敬称略)

☎ 社会福祉課生活福祉G
☎ 029-298-1111



瓜連地区民生委員児童委員協議会

瓜連地区	
黒澤 博	静(下組、中組、新地組)
塙 雅子	静(東組、上組、北城各組)
寺門 悦子	下大賀(長堀組、中通り組、表組、西組、久保組)
【選考中】	下大賀(前新地組、荒谷組、馬場各組、駅前各組)
大和田 一	瓜連上(1~7・16~20班)
西野 直枝	瓜連上(8~15班)
櫻井 勝巳	瓜連中(1・3・7・8・10・11班)
志保石 和之	瓜連中(2・4~6・9・12班)
関田 明子	瓜連下(1~10班)
佐藤 倫子	瓜連下(11~17班)
大部 市郎	古徳(1~5班)
【選考中】	古徳(6~11班)
小坪 光久	中里(1~7・21・22班)
橋本 智子	中里(8~10・12~17班)
高畑 淳	鹿島(台組、中組、西1・2班)
井坂 朝香	鹿島(東組、北組)
菊池 信義	平野第1(1~12班)
木村 弘	平野第1(13~23班)
佐藤 洋一	平野第2(1~8班)
平野 雅彦	平野第2(9~14班)
武藤 廣	平野第3(1~8班)
吉村 直人	平野第3(9~14班)

主任児童委員



那珂第1地区民生委員児童委員協議会

大森 弘道	那珂一中学区(五台小、菅谷西小)
勝山 信行	那珂四中学区(菅谷小、菅谷東小)

那珂第2地区民生委員児童委員協議会

加藤 智恵子	那珂二中学区(横堀小、額田小)
勝山 元子	那珂三中学区(芳野小、木崎小)

瓜連地区民生委員児童委員協議会

金子 敬司	瓜連中学区(瓜連小)
高畑 恵美子	

那珂第2地区民生委員児童委員協議会

神崎地区	
【選考中】	本米崎(四堰、海後、塙)
鷲元 明俊	本米崎(久保、松原)
小田内 佐智子	向山(入向山、表向山、笠松、保登内)
鹿志村 ひろみ	横堀(道高、所の内、隣友、野所内、重楽)
肥田 朋子	横堀(上記を除く)
住谷 明	堤
大森 隆	杉(杉東4・6~8班、杉南)
海野 まち子	杉(杉北、杉西、杉東1~3・5班)

額田地区

鈴木 靖	額田第一(永井、柄目、新地)
萩谷 政治	額田第二(下宿、本郷、上之町)
中崎 秀夫	額田第三(下之町、坂下、向山南)
並木 芳次郎	額田第三(高岡)
渡邊 智子	額田第四(小堤、仲之町、横宿町、天王)
鈴木 一浩	額田第五(新道、古宿)
岩佐 弘	額田第六(天神町、森戸、畑中)

戸多地区

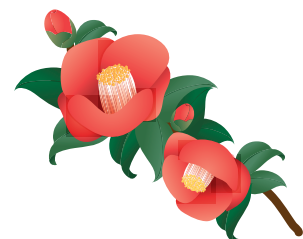
越路 明子	若宮、中谷原
茅根 美恵子	宿
高根 薫	立石
根本 洋子	田崎、大内
飛田 悦子	下江戸

芳野地区

綿引 菊江	飯田(旧1区)
宮崎 正雄	飯田(旧2区)
仲田 和夫	飯田(旧6区)
細谷 ひさ子	鴻巣(木戸、本上、本中、鴻巣住宅)
小澤 ますみ	鴻巣(上記を除く)
秋葉 泉	旭
綿引 久子	戸崎東(松並、文洞、北山、松の口)
檜山 寿男	戸崎西(西組、南組、北組)

木崎地区

仲田 奈美恵	鹿島、白河内
小林 長正	門部台
中井川 泰	門部坏、下河原
坏 富美子	北酒出、内宿
田中 尚子	新宿



おしらせ コーナー



新型コロナウイルス感染症

イベント等に参加 する際の注意事項



- ◆ 広報紙に掲載されている事業・イベントについては、感染症対策のため、中止または延期となる場合があります。最新の情報は、各記事の問合せ先またはホームページで確認ください。
- ◆ イベントなどへ参加される際は、主催者などの指示に従い、感染症対策にご協力をお願いします。
- ◆ 新しい生活様式を意識し、咳エチケットをお願いします。



相談



法律相談

日時▼2月21日(火)午後1時～5時
対象者▼市内に住所を有するかた

相談員▼弁護士

費用▼無料(相談1回30分)

申込方法▼窓口受付、電話

※新型コロナウイルス感染症予防のため、電話による相談とさせていただきます。予約の時間に弁護士から連絡します。

※同じ事案の相談はご遠慮ください。

申問市民相談室

☎029・298・1111



ハラスメント対応特別相談窓口

職場におけるハラスメント対策は事業主の義務です。茨城労働局では、3月31日までハラスメント対応特別相談窓口を設置し、労働者・事業主からの相談に対応しています。

問茨城労働局雇用環境・均等室

☎029・277・8295

くらし



Jアラートによる 全国一斉情報伝達試験

日時▼2月15日(水)午前11時

場所▼市内全域(防災行政無線の屋外スピーカーおよび各家庭の戸別受信機から放送)

放送内容▼

- 防災行政無線上りチャイム
- 「これは、Jアラートのテストです」×3回
- 「こちらは、防災なかせです」

● 防災行政無線下りチャイム

※自動的に最大音量で放送されますので、ご注意ください。

※市ホームページ、メールマガジン、一部SNSなどでも同様の内容が配信されます。

問防災課防災G

☎029・298・1111

災害時に備えてストーマ装 具を市役所に保管できます

対象者▼市内に在住、在勤、在学のオストメイトで、保管を希望するかた
保管するもの▼個人が日常的に使用しているストーマ装具(1週間分程度)
保管期間▼1年間

※装具の使用期限および継続の意思確認のため、1年ごとに更新します。
※保管期間を過ぎた装具は処分しますのでご承知おきください。
※保管更新の通知はしません。

預け入れ方法▼窓口受付

※保管用の装具を持参し、台帳に必要事項を記入してください。

災害時の対応▼避難した市指定の避難所で、待機している市職員に装具の輸送を依頼してください。

※普段から災害用持ち出し品の1つとして、装具の準備をお願いします。

申問社会福祉課障がい者支援G

☎029・298・1111

障害者控除対象者 認定書を交付します



障がい者に準ずる者として市長の認定を受けたかたは、所得税・市県民税の障害者控除を受けることができます。

対象者▼満65歳以上で、介護保険の要介護認定を受けているかたのうち、要介護認定に係る要介護認定調査票および主治医意見書の内容(寝たきり度・認知症高齢者の日常生活自立度の項目)が一定の要件を満たしているかた

※身体障害者手帳などをお持ちのかたは、手帳の提示でも控除が受けられるため対象外となります。

申請方法▼窓口受付(申請者および対象者の本人確認ができる書類を持参)
※申請書は介護長寿課または市ホームページで取得できます。

※認定書は即日交付できない場合があります。控除を受けるためには確定申告時に認定書が必要ですので、必ず事前に申請してください。

申請介護長寿課介護保険 G

☎029・298・1111

民生委員・児童委員の訪問調査にご協力をお願いします

市では、要支援者の把握や緊急時の対応、各種在宅福祉サービスを提供することを目的に、ひとり暮らし高齢者や高齢者のみの世帯などを対象にした訪問調査を毎年実施しています。

調査は、お住まいの地区を担当する民生委員・児童委員が行います。翌年度の高齢者台帳※の更新(作成)についてもお聞きしますので、ご自宅を訪問した際には、調査へのご協力をよろしく願います。
※高齢者台帳とは、ひとり暮らし高齢者などの住所や生年月日、緊急連絡先、かかりつけ医などを記録しておくシートです。



介護長寿課高齢者支援 G

☎029・298・1111

おむつに係る費用の医療費控除対象者の認定書を交付します



傷病によりおおむね6か月以上寝たきり状態で医師の治療を受けており、おむつの使用が必要と認められるときは、おむつ代を所得税・市県民税の医療費控除の対象とすることが出来ます。



対象者▼おむつ代の医療費控除を受けるのが2回目以降で、介護保険の要介護認定を受けており、要介護認定に係る主治医意見書の内容(寝たきり度・尿失禁の可能性の項目)が一定要件を満たしているかた
※おむつ代の医療費控除を初めて申告するかたや要介護認定を受けていないかたは、医師が発行する「おむつ使用証明書」(有料)をご利用ください。

申請方法▼窓口受付(申請者および対象者の本人確認ができる書類を持参)
※申請書は介護長寿課または市ホームページで取得できます。

※認定書の交付には1週間程度を要します。控除を受けるためには確定申告時に認定書が必要ですので、必ず事前に申請してください。

申請介護長寿課介護保険 G

☎029・298・1111

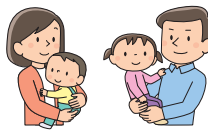
ひとり親家庭高等職業訓練促進給付金

対象者▼ひとり親家庭の父または母で、次のすべてに該当するかた

- 児童扶養手当を受給している、または同様の所得水準のかた
- 養成機関において1年以上(上限4年)のカリキュラムを修業し、対象資格の取得が見込まれるかた
- 就業または育児と修業の両立が困難であると認めるかた
- 過去に同給付金または同様の給付金を受給したことのないかた

対象資格▼看護師(准看護師を含む)、介護福祉士、保育士、作業療法士、理学療法士、歯科衛生士、美容師、社会福祉士、製菓衛生士、調理師など
支給額▼

- 高等職業訓練促進給付金
・市民税非課税世帯 月額10万円
- ・市民税課税世帯 月額7万500円
- ※最終学年は月額に4万円上乘せします。
- 高等職業訓練修了支援給付金
・市民税非課税世帯 5万円
- ・市民税課税世帯 2万5000円



※手続き方法などについては、進学先が決定次第ご相談ください。

子ども課家庭児童相談室

☎029・229・3511

いばらき出会いサポートセンター



いばらき出会いサポートセンターでは、結婚を希望する独身のかたを対象に、会員登録制によるパートナー探し支援を行っています。

入会登録料無料キャンペーン

対象者▼対象期間中、センターに入会登録をする女性のかた
対象期限▼3月31日(金)

子ども課子育て支援 G

☎029・298・1111

いばらき出会いサポートセンター

☎029・224・8888

相続登記の申請の義務化について



令和6年4月1日から相続(遺言による場合を含む)によって不動産を取得した相続人は、その取得を知った日から3年以内に相続登記の申請をしなければならないこととされました。

なお、令和6年4月1日時点で相続登記をしていない不動産を所有するかたは3年間の猶予期間が設けられます。

※詳細は、ホームページをご覧ください。

水戸地方法務局不動産登記部門

☎029・221・5130

事業者のかたへ

インボイス制度が始まる前に登録を



10月1日からインボイス制度が始まります。適格請求書(インボイス)を発行できるのは、「適格請求書発行事業者」に限られます。

個人事業者のかたの登録申請手続などは、マイナンバーカードとマイナンバーカード読取対応のスマートフォンがあれば、e-Taxソフト(SP版)で行うことができます。画面に表示された質問に回答していくことで、入力漏れなどがなく、スムーズに申請データを作成することができますので、ぜひご利用ください。

※詳細は、国税庁ホームページ内「インボイス制度特設サイト」をご覧ください。

消費税のインボイス制度説明会

日時▼3月22日(水)①午前10時～11時10分 ②午後1時30分～2時40分

場所▼県常陸太田合同庁舎3階大会議室(常陸太田市山下町4-1-9)

定員▼各回40人(事前予約制・先着順)

申込方法▼電話 **申込期限**▼3月20日(月) **その他**▼駐車場は台数に限りがありますので、なるべく公共交通機関をご利用ください。

申岡 太田税務署

☎0294-72-2171

※音声案内に従い「2」を選択

茨城県特定(産業別)最低賃金改正



労使双方が合意したうえで最低賃金額未滿の賃金で労働契約を結んでも、最低賃金額で契約したものとみなされます。

特定最低賃金名	時間額
鉄鋼業	1,004円
はん用機械器具、生産用機械器具、業務用機械器具製造業(機械器具製造業等)	964円
計量器・測定器・分析機器・試験機・理化学機械器具、医療用機械器具・医療用品、光学機械器具・レンズ、電子部品・デバイス・電子回路、電気機械器具、情報通信機械器具、時計・同部分品製造業(電気・精密機械器具等製造業)	961円

効力発生日▼令和4年12月31日

※各種商品小売業は、改正が行われなかったため、茨城県最低賃金(時間額911円)が適用されます。

※茨城県電気機械器具製造業最低賃金が改正され、令和4年11月1日に適用されています。

※詳細はお問い合わせください。

問 茨城労働局賃金室

☎029-224-6216

催し



那珂のひなまつり



雛人形展—つるしびなとの共演—
期間▼2月4日(土)～3月5日(月)
時間▼午前9時～午後4時30分
場所▼歴史民俗資料館多目的ホール(月曜日を除く、最終日は午後4時まで)
内容▼歴史民俗資料館所蔵の明治から現代までの雛人形とキルト工芸工房および那珂つるしびなの会が作製したつるしびなの展示
入館料▼無料

学芸員による展示解説会

日時▼2月19日(日)午前10時
内容▼展示を見ながら、ひなまつりに関する意外と知られていない話を披露します。

問 歴史民俗資料館

(なか Lucky FM公園内)

☎029-297-0080

※月曜日休館(祝日の場合は翌平日)

つるしびなの展示

期間▼2月4日(土)～3月5日(月)
時間▼午前9時～午後4時30分
場所▼

- 曲がり屋
- 歴史民俗資料館多目的ホール(月曜日を除く、最終日は午後4時まで)
- 総合センターらぼーる(月曜日を除く)

入館料▼無料 **協力**▼キルティ工房

物品販売

期日▼期間中の金・土・日曜日、祝日
時間▼午前10時～午後3時(最終日は午後2時まで)
場所▼曲がり屋 **内容**▼手作り布小物・ミニつるしびな・つるしびな布地セットの販売

体験教室

日時▼2月11日(土)午前9時30分～正午 **場所**▼市中央公民館美術室 **内容**▼バラのブローチ作成 **参加費**▼500円(材料費)

問 那珂つるしびなの会 小森

☎029-298-5611



静峰ふるさと公園

雪まつり



- ◆ **期日** 2月25日(土)、26日(日)
- ◆ **時間** 午前10時～午後3時(雨天中止)
- ※雪が溶けてしまった場合などは予定を変更することがあります。
- ◆ **場所** 静峰ふるさと公園遊具エリア
- ◆ **内容(予定)** かまぐらの展示、模擬店出店など

問 商工観光課 商工観光G

☎ 029-298-1111



元気いばらき就職面接会



日時▼2月17日(金)午後1時30分～3時30分

場所▼県水戸合同庁舎2階大会議室

(水戸市柵町1-3-1)

※参加企業など詳細はホームページをご覧ください。



問 県労働政策課 いばらき就職支援センター

☎ 029-233-1576

県立I短大オープンキャンパス



日時▼3月4日(土)午前9時～午後4時

場所▼県立産業技術短期大学校

(水戸市下大野町6342)

対象者▼I-Tに関心を持つ高校生・保護者

内容▼学校見学、体験授業

申込方法▼ホームページ

申込期間▼1月16日(月)午前10時～3月2日(水)正午

問 県立産業技術短期大学校

☎ 029-269-5500

知的障がいのあるかたを対象とした職業訓練



訓練期間▼4月10日(月)～9月21日(木)

場所▼県立水戸産業技術専門学院水府町校舎(水戸市水府町864-4)

訓練内容▼OA実技、販売、清掃など

定員▼10人

授業料▼無料(作業服代などは別途実費負担)

申込期限▼2月13日(月)

入学選考日▼2月21日(火)

※申込方法や対象者など、詳細はお問い合わせください。

問 県立水戸産業技術専門学院総合実務科

☎ 029-300-5221

絵画サークル

楽画会作品展



期間▼2月10日(金)～17日(金)

時間▼午前10時～午後4時

(初日 午前10時30分開始、最終日 午後3時30分終了)

場所▼市立図書館1階展示コーナー

展示作品▼水彩画、油絵

講師▼塙富士夫氏、渡辺正則氏

問 絵画サークル「楽画会」 藤

☎ 029-298-2031

根本正顕彰会公開講座

日時▼2月19日(日)午後1時30分～3時

場所▼市中央公民館講座室

テーマ▼アメリカ力研修視察を振り返って

講師▼高畑精一氏(当会元副会長)

参加費▼無料(申込み不要)

問 根本正顕彰会 仲田

☎ 090-8038-2087

募集



市高齢者保健福祉計画推進委員募集



資格▼高齢者の健康や介護、福祉に関心のある、40歳以上のかた(介護保険の被保険者)

任期▼4月1日

～令和8年3月31日(3年間)

活動内容▼第10期那珂市高齢者福祉計画と第9期那珂市介護保険事業計画の策定および推進委員会への参加

報酬▼日額6700円

募集人数▼2人

選考方法▼書類選考

応募方法▼窓口受付、郵送

※応募用紙は、介護長寿課または市ホームページで取得できます。

応募期限▼2月28日(火)(必着)

問 介護長寿課 高齢者支援G

☎ 029-298-1111

〒311-0192

福田1819-5

水泳教室指導者募集

指導内容▼安全に配慮し、楽しませながら水泳の基礎・基本を指導する。
資格▼(公)日本スポーツ協会の水泳指導員、またはそれに準ずる資格を有するかた

※年間を通して指導いただけるかたが望ましい。

雇用期間▼4月～令和6年3月

募集人数▼2教室 各1人(1人で2教室担当可) **報酬**▼1回4千円

水泳教室について

●日時(前期16回、後期8回)

土曜日 午後2時50分～3時50分
 日曜日 午前10時45分～11時45分

●場所 なか Lucky FM 公園

屋内プール

●担当者人数 1教室3人

●対象 小学1・2年生、1教室30人
提出書類▼履歴書(市販のもので可)。

3か月以内に撮影した写真貼付)、指導者資格証のコピー

申込方法▼窓口受付、郵送

※後日、面接を実施します。

申込期限▼2月10日(金)

申問スポーツ推進室

(なか Lucky FM 公園内)

☎ 029・297・0077

〒 311・0121

戸崎428・2

※月曜日休館(祝日の場合翌平日)

令和4年度市職員募集

任期付職員



職務内容▼ワクチン接種関連事務、感染症に関連する事務などの業務

任用期間▼4月1日～令和6年3月31日 **募集人数**▼若干名

資格▼次のすべてに該当するかた

●日本国籍を有する昭和52年4月2日以降に生まれたかた

●パソコンの基本的操作(文書作成、表計算処理など)ができるかた

●普通自動車運転免許を有するかた

※欠格事項に該当するかたは受験できません。詳細は市ホームページをご覧ください。

給料手当等▼月額15万1000円～23万4400円(職歴等にに応じて決定)

※昇給昇格はありません。

※一般職員と同様に、諸手当として通勤手当、扶養手当、住居手当、時間外勤務手当、期末・勤勉手当、退職手当などが支給されます。

服務▼任用期間中は、地方公務員として、営利企業等の従事制限など地方公務員法の服務に関する規定が適用になります。(任用期間中にほかの職を兼業することはできません)

試験日▼2月19日(日)

試験会場▼市役所(本庁)

試験内容▼作文試験、個人面接、パソコン試験、身体検査、資格調査

※合格者の発表は合格者の受験番号を市役所(本庁・瓜連支所)前に掲示、市ホームページに掲載するほか、合格者に通知します。

申込方法▼市ホームページ(いばらき電子申請・届出サービス利用)

申込期間▼1月11日(水)午前8時30分～2月10日(金)午後5時15分

※詳細は市ホームページをご覧ください。

申問総務課職員G

☎ 029・298・1111

水戸建築高等職業訓練校 生徒募集

働きながら勉強し、資格が取れる学校です。

対象者▼

●中学校、高等学校、専門学校を卒業したかた(3月卒業見込みを含む)

●水戸市周辺の事業所に雇用されたかた

●建築・大工に興味のあるかた

訓練日▼火、金曜日午後6時30分～9時30分 **授業料**▼年間6万5千円

申込期限▼3月31日(金)

※申込方法など、詳細はお問い合わせください。

申問水戸建築高等職業訓練校

☎ 029・239・3731

水戸市住吉町63・1



G…グループ 問…問い合わせ 申…申込・申請・応募・届出 ㊚…メール

2月の休日当番医

☎0120-271719

日	医療機関名	電話番号
5	メディカル GP・クリニック横堀	029 - 298 - 3922
11	鈴木呼吸器科内科	029 - 353 - 2811
12	西山堂慶和病院	029 - 295 - 5121
19	ののがき脳神経外科クリニック	029 - 352 - 0555
23	埴内科消化器科	029 - 295 - 2110
26	あいざわ循環器内科クリニック	029 - 229 - 1230

▶那珂キッズクリニック小児科(小児科)
5・19日 ☎029-212-5630

▶時間 9:00～11:30
※必ず受診前に電話でご確認ください。

救急電話相談(24時間365日)

茨城子ども救急電話相談	# 8000 050-5445-2856
茨城おとな救急電話相談	# 7119 050-5445-2856

茨城県救急医療情報システム

すぐに受診可能な医療機関の
情報を検索できます。



市役所 日曜開庁・木曜窓口延長

【日曜開庁】

時間 / 8:30～12:00、13:00～17:15

業務 / 住民票の写しなど

岡市民課戸籍・窓口 G ☎029-298-1111

【木曜窓口延長】

時間 / 17:15～19:30

対応課 / 市民課、税務課、収納課、
介護長寿課、社会福祉課、
保険課、こども課

県立水戸南高等学校 通信制課程生徒募集



申込方法▼窓口受付

※願書書類は県立水戸南高等学校で
取得できます。

申込期間▼

●編入学・転入学

3月6日(月)～8日(水)

●一般入学

3月13日(月)～24日(金)

※申込資格など、詳細はお問い合わせ
ください。

申開 県立水戸南高等学校(通信制)

☎029-247-4284

水戸市白梅2-10-10

太極拳きんもくせい 初心者募集

太極拳のゆったりとした動きと深い
呼吸で心身を整えませんか。年齢性
別を問わずどなたでもできる健康運
動です。

日時▼第1～3木曜日(月3回)

午前9時30分～11時30分

場所▼ふれあいセンターごだい

指導者▼小林早苗氏(楊名時八段錦・
太極拳師範) 費用▼月会費 千円、

年会費 3千円 申込方法▼電話

※見学・体験歓迎します。

申開 太極拳きんもくせい

☎029-295-2237

檜山 ☎029-295-2237



「はたちの献血」キャンペーン (1/1～2/28)



地球にやさしいライフスタイル

ごみ箱に入れるその前に！紙を分別してリサイクルしよう

私たちの普段の暮らしから出る家庭ごみには、リサイクルできる紙も多く混じっています。分別してリサイクルできれば、資源として活用できるだけでなく、可燃ごみの量も減らすことができます。ごみの減量化と資源の有効活用にご協力をお願いします。

問 環境課環境G ☎ 029-298-1111

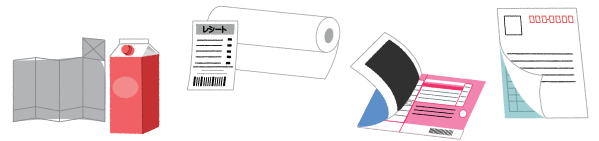
リサイクルできる例

- 新聞紙
- 包装紙
- ダンボール
- 紙袋
- 紙パック（アルミコーティングの無いもの）
- 紙製カレンダー（金属などは外す）
- 雑誌、書籍
- 空封筒（フィルムなどは外す）
- 紙製容器（お菓子やティッシュペーパーの空き箱など）
- シュレッダーくず
- ボール紙、ノート など



リサイクルできない例

- カーボン紙、ノーカーボン紙
 - 圧着はがき
 - 汚れ、においの強い紙
（洗剤の空き箱、せっけんの包み紙など）
 - シールの剥離紙
 - 特殊な加工がされた紙 など
- ※可燃ごみとして出してください。



紙類の出し方

- 新聞紙、ダンボール、紙パック、雑誌など

種類別に、
十字に縛って
出してください。



- 細かい紙製容器など

紙袋に入れて口を折り、
十字に縛って出して
ください。



細かい紙片など
を貯めながら
捨てられます



- ※個人情報の入った紙は、お取り扱いに十分ご注意ください。
- ※紙以外の異物は混ぜないでください。



●人口【12月1日現在】

人口▶ 53,912人 (－ 57)
 男▶ 26,453人 (－ 28)
 女▶ 27,459人 (－ 29)
 世帯数▶ 23,348世帯 (－ 14)
 ※()内は前月比

●火災・救急件数【11月分】

火災▶ 2件 (25件)
 救急▶ 206件 (2,223件)
 ※()は本年累計

問 市消防本部 ☎ 029-295-2111

●交通事故件数【11月末現在】

人身事故▶ 81件
 負傷者▶ 111人
 死者▶ 1人

●犯罪件数【11月末現在】

刑法犯認知件数▶ 221件
 ┌ 住宅侵入窃盗▶ 23件
 ┌ 自動車盗▶ 6件
 └ 車上ねらい▶ 15件

※交通事故・犯罪ともに本年累計

問 那珂警察署 ☎ 029-352-0110

今号の表紙



今号の表紙は、那珂高校書道部が「謹賀新年 卯の歳」という新年らしい作品を書き上げた写真です。

今年も、広報なかをどうぞよろしくお願いします。

第2次那珂市総合計画後期基本計画について答申書が提出されました



▲左から、砂金会長、先崎市長

令和4年12月7日、那珂市総合開発審議会の砂金祐年会長（常磐大学総合政策学部教授）から、第2次那珂市総合計画後期基本計画について、おおむね妥当と認める旨の答申書が提出されました。

総合開発審議会は、議会議員、農業委員会会長、商工会会長、学識経験者など計20人の委員で構成され、市長からの諮問に応じて総合計画などについて審議

し、答申することを役割としています。

今後、市では第2次那珂市総合計画後期基本計画のまちづくりの目標である「住みよさプラス活力あふれるまち」の実現に向け、さまざまな施策を展開していきます。

問 政策企画課政策企画G ☎ 029-298-1111

企業版ふるさと納税による寄付



令和4年11月24日、AMUSE(株)から、企業版ふるさと納税による寄付をいただきました。ご支援していただいた寄付金は、「農業で稼ぐ」いい那珂プロジェクトに活用していきます。

企業版ふるさと納税の概要についてはこちら▶



問 政策企画課地方創生G ☎ 029-298-1111

善意銀行

ご協力ありがとうございました

令和4年11月15日～12月14日(敬称略)



▲五台地区まちづくり委員会

那珂市産業祭実行委員会	29,215円
切手テレカボランティアポピー	21,671円
五台地区まちづくり委員会	11,113円
匿名	30,000円
匿名	10,306円
匿名	9,600円

問 市社会福祉協議会 ☎ 029-229-0309

集まれ那珂っ子♪

GENKINAKA OH!!

元気な  h!!

元気な顔!!



増田 のどか 和花さん



増田 ゆいな 結花さん



大森 あさひ 朝陽さん



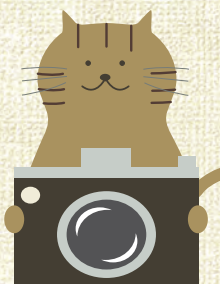
石川 きいた 葵虎さん



藤田 そうや 宗弥さん



藤田 すみれ 純怜さん



お子さんの写真を広報なかに掲載してみませんか。ご応募お待ちしております。

【応募内容】市内にお住まいの未就学のお子さんの写真

【応募方法】QRコードを読み込んで、お気に入りの一枚を送付してください。



応募はこちらから♪



新型コロナウイルスワクチン接種について

現在、オミクロン株対応ワクチンの接種を実施しています。対象者は、初回接種(1・2回目)が完了し前回接種から3か月以上が経過した12歳以上のかたです。すでに接種券をお持ちのかたは、そのまま使用できます。お持ちでないかたは、順次対象となる時期に発送します。

詳細は、那珂市ワクチン接種コールセンターにお問い合わせください。

※オミクロン株対応ワクチンの接種は、現時点では一人1回です。

12月28日現在の情報を掲載しています。

● 那珂市ワクチン接種コールセンター



0120-056-728

午前8時30分～午後5時15分
土・日曜日、祝日も実施

耳の不自由なかた専用のFAX番号



029-212-3533

● WEB



<https://www.city.naka.lg.jp/page/dir008009.html>

