

広報なか

12.26

No.236

# NAKA

2022



いい那珂暮らし応援団オフ会の様子

## Contents

確定申告・住民税申告	2
救急医療	7
おしらせコーナー	8

申告受付は事前予約が必要です

# 確定申告・住民税申告

問 税務課市民税G ☎ 029 - 298 - 1111

期間

令和5年 2月16日(木)～3月15日(水)

※土・日曜日、祝日  
を除く

平日の日中に来られないかたの休日申告日

3月5日(日)

時間

午前9時～正午、午後1時～4時 (最終予約時間:午後3時40分)

※最終日(令和5年3月15日)は正午まで (最終予約時間:午前11時40分)

場所

市中央公民館 大会議室

予約方法

WEBまたは電話でご予約ください。税務課への電話や窓口では予約できません。

WEB

市ホームページ内  
専用予約フォーム

暮らし・手続き > 暮らし > 市税 > 申告  
> 申告受付予約のご案内



電話

申告受付予約コールセンター

☎ 029 - 212 - 7080

受付時間 午前9時～午後5時

※土・日曜日、祝日を除く

※受付開始当初や休日明けは電話がつながりにくくなる  
ことが予想されます。しばらく経ってからお掛けなお  
しいただくか、可能な限りWEB予約にご協力ください。

予約枠1つにつき、1人分の予約  
ができます。同じ世帯で2人以上  
の申告を行う場合は、連続する時  
間帯をご予約ください。

(例)夫婦2人分を予約したい場合

同時刻の2枠で予約



9:00～ 9:00～

▲妻の予約 ▲夫の予約

連続する2枠で予約



9:00～

9:20～

▲妻の予約

▲夫の予約



予約受付期間

令和5年 1月18日(水) 午前9時 ～ 3月15日(水) 午前10時30分

ご注意

収支内訳書や医療費明細書は事前に作成してご持参ください。

事前に作成をしていない場合、申告受付をお断りする場合があります。

こんなときは太田税務署へ

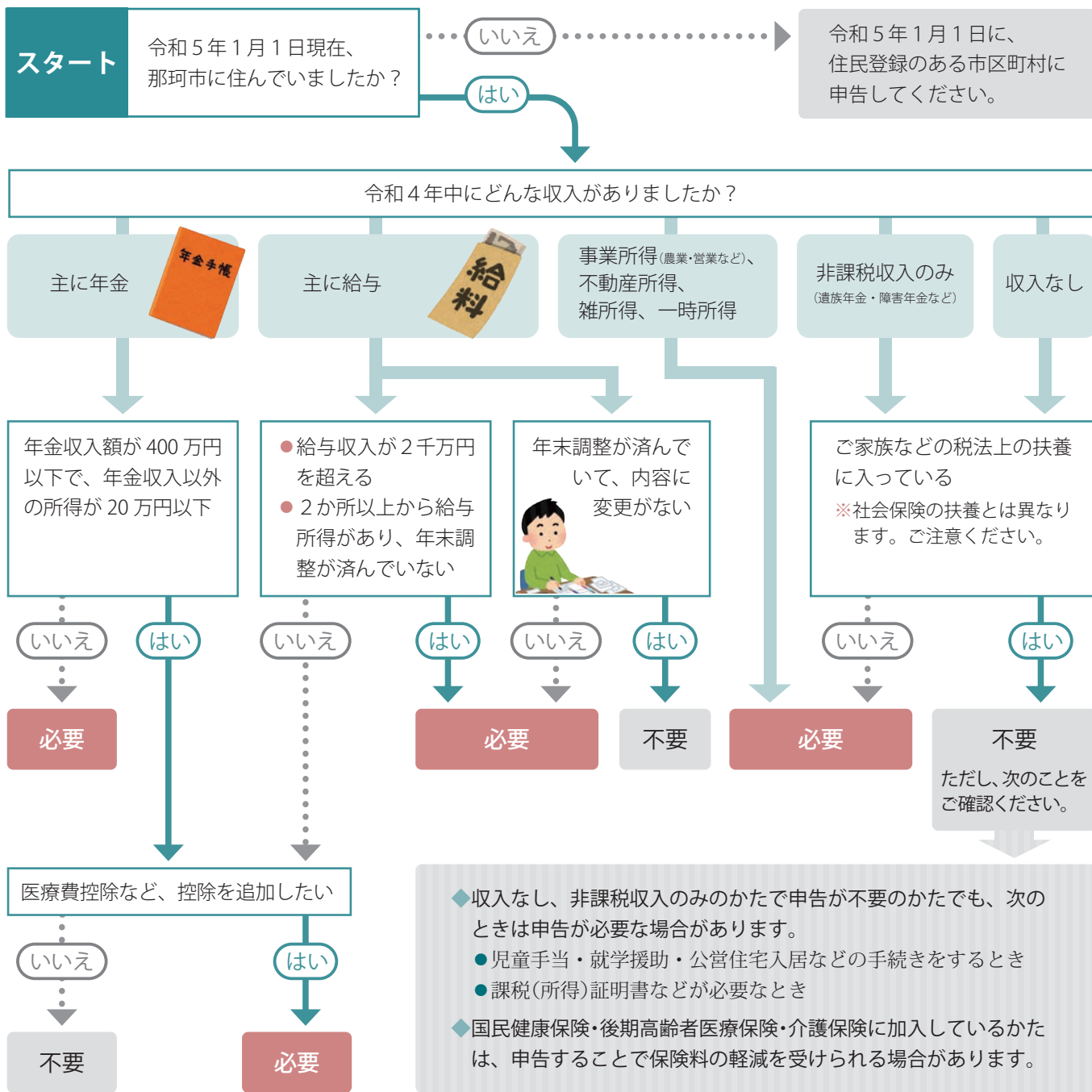
問 太田税務署 〒313-8686 常陸太田市金井町3662  
☎ 0294-72-2171 (自動音声案内) ※予約制となっています。

- ✓ 土地、建物の譲渡所得がある(収用を除く)
- ✓ 住宅借入金等特別控除(1年目)を受ける
- ✓ 青色申告および損失の繰越をする
- ✓ 令和4年分以外の所得税の確定申告をする

- ✓ 株式などの譲渡所得・配当所得がある
- ✓ 先物取引に係る雑所得などがある
- ✓ 暗号資産に係る雑所得などがある

# 申告フローチャート

ご自身が申告する必要があるか、目安としてご利用ください。納め過ぎた所得税の還付を受けたいときは、以下に関わらず確定申告が必要です。



## こんなあなたはスマホ申告

☎ 太田税務署 ☎ 0294-72-2171 (自動音声案内)

- 年末調整が済んでいないかた
- 年末調整が済んでいて、医療費控除などの控除を追加したいかた
- 2か所以上の給与所得があるかた
- 年金収入や副業などの雑所得があるかた
- 株式等の譲渡をされたかた(特定口座をお持ちのかた)



令和4年分は  
令和5年1月  
上旬公開予定

※令和4年分確定申告から青色申告決算書・収支内訳書がスマホ専用画面でも作成可能になります。

# 矢羽根型路面表示の設置を進めています

問 政策企画課政策企画 G ☎ 029-298-1111

市では、自転車を快適に利用できる環境を創出するとともに、安心・安全に自転車を利用できるように計画的な自転車利用環境の整備を推進する一環として、道路への矢羽根型路面表示の設置を進めています。

## 矢羽根型路面表示とは？



左のような色と形をした表示で、自転車の通行すべき位置および方向を示しています。



### ● 矢羽根型路面表示の目的

- ①自転車の利用者に、車道の左側通行を促す。
- ②自動車のドライバーに、自転車の通行位置を知らせる。

### ● 自動車のドライバーの皆さんへ

自動車も矢羽根型路面表示の上を通行できますが、自転車を追いつくときは十分に距離をとり、左折時の巻き込みに注意するなど、自転車の利用者に配慮した運転をお願いします。

### ● 自転車を利用の皆さんへ

矢羽根型路面表示は自転車優先の表示ではありません。自転車を利用の際は、歩行者・自動車に十分注意するとともに、次の自転車安全利用五則の順守をお願いします。

## 自転車安全利用五則

### 1 車道が原則、左側を通行 歩道は例外、歩行者を優先

※自転車の利用者が歩道を通行できる場合

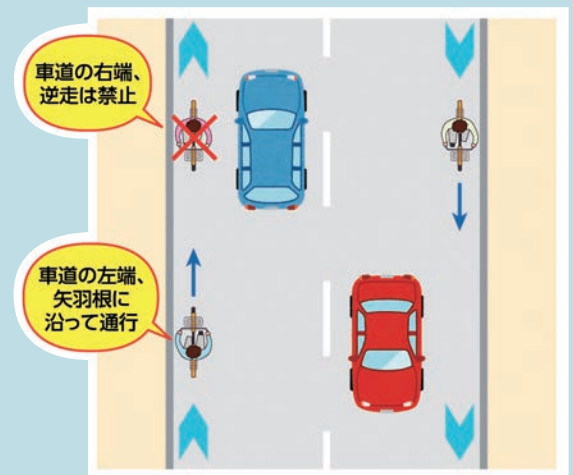
- 歩道に「普通自転車歩道通行可」の表示があるとき
- 13歳未満のお子さんや70歳以上の高齢のかた、身体に障がいがあるかたが運転しているとき
- 安全な通行を確保するためにやむを得ないとき

### 2 交差点では信号と一時停止を守って、安全確認

### 3 夜間はライトを点灯

### 4 飲酒運転は禁止

### 5 ヘルメットを着用





## 夜明けのすべて

瀬尾まいこ／著 水鈴社／出版

普段は穏やかな性格なのに月に一度のPMS（月経前症候群）でイライラが抑えられない美紗と、パニック障害になり日々発作の不安を抱えながら生きる山添君。二人は、自分でもコントロールが難しく他人に理解されにくい病気のせいで転職し、深い孤独を感じていました。

しかし、そんな二人が転職先で出会い、お互いの病気を知ることになります。相手を助けたいと手を差し伸べ合う中で、二人の中に前を向いて生きていく力が湧いてきて……。

大切な人が孤独を感じているとき、そっと寄り添いたくなる物語です。



## 我がパラダイス

林真理子／著 毎日新聞出版／出版

入居時 8,600万円の介護付き高級マンションに勤める三人の女性たち。受付係の邦子はぼけが始まった父を、看護師の朝子は寝たきりになった母を、ダイニング係のさつきは父の死後急激に老いはじめた母を、それぞれ抱え困窮しています。次第に追い詰められていく三人は、ついにその格差に敢然と立ち向かいます。

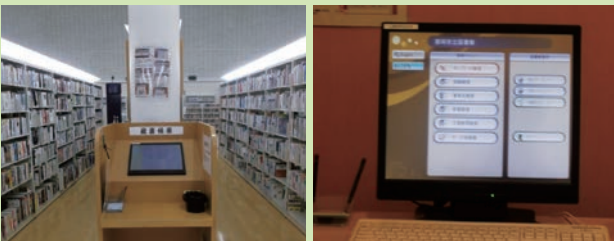
65歳以上の人口割合が全人口の21%を超えた社会を「超高齢社会」と呼び、日本は世界でも類を見ない超高齢社会に突入しています。少子高齢化・貧富の差など、現在の日本が抱える社会問題を提起したブラックコメディ小説です。



## 市立図書館の楽しみ方 いろいろ

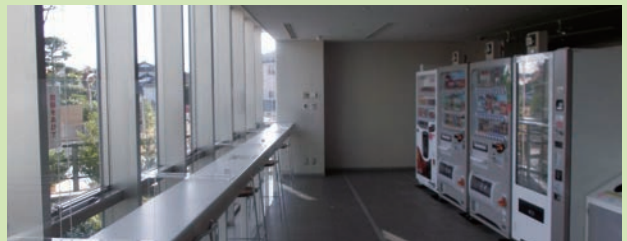
市立図書館は、こどもから大人まで、すべての人の「知りたい」「学びたい」を支援しています。新しい本や情報と出会う架け橋となるようさまざまなジャンルの資料を収集していますので、気軽にお立ち寄りください。

### オーパック OPACについて



図書館では、OPAC(蔵書検索機)を5台設置しています。お探しの本について、当館での有無や貸出状況の照会や気になるキーワードを入力して本の検索などを行うことができます。興味がある本との新たな出会いがあるかもしれません。

### 喫茶コーナーについて



図書館には喫茶コーナーがあり、自動販売機が設置されています。飲食もできますので、一息つきたいときなどに利用してみてもはいかがでしょうか。

※状況により、利用を中止する場合があります。  
※利用の際は感染症対策にご協力をお願いします。



## マルチ商法に 気を付けて

マルチ商法(ネットワークビジネス)は、ビジネスに参加した人が勧誘者となって紹介料などの報酬を得ることで、連鎖的に参加者を広げていく取引です。実際に儲かるのは上層部だけで、多くの会員は利益が出ないことが多いようです。

「必ず儲かる」「簡単に稼げる」は信じないで

「友人を紹介するだけ」「意識の高い人だけが成功する」などと甘い言葉で誘われたら、「必要ない」とはっきり断りましょう。「お金がない」と断っても、「借金すればいい」などと、断る理由を封じられ、強引に契約を迫られます。

紹介すると、加害者になってしまうかも

利益を得るためには、次はあなたが友人や知人を勧誘することになります。結果、あなたも友人も借金を抱えることになったり、大切な友情が失われたりする可能性があります。

### アドバイス

- 同級生や先輩からの勧誘は断りにくいですが、少しでも怪しいと思ったらはっきり断りましょう。
- 簡単に儲かることばかり強調される場合は疑いましょう。
- 儲かる仕組みがよく分からない話には安易に乗らないようにしましょう。
- 連絡先が不明のため解約や返金の交渉が困難な場合があります。



### 断り切れずに契約してしまったら…

契約書を受け取った日(商品の引渡し後である場合は、その日)から20日間は、クーリング・オフ(無条件契約解除)ができます。ほかにも状況により解決できる場合がありますので、まずはご相談ください。

一人で悩まず、まずは相談

消費者  
ホットライン

188

を知っていますか？

消費者ホットライン188は、お近くの消費生活センターなどの消費生活相談窓口をご案内することにより、消費生活相談の最初の一步をお手伝いするものです。

消費者トラブルで困っていませんか？そんなときは一人で悩まず、全国どこからでもつながる消費者ホットライン「局番なしの3桁 ☎ 188 (いやや!)」にご相談ください。専門の相談員がトラブル解決のお手伝いをします。

### ■ 相談できる内容(例)

契約に関する事業者とのトラブル



悪質商法・訪問販売・通信販売などにおける事業者とのトラブル



製品・食品やサービスによる事故



産地偽装、虚偽広告などの不適切な表示に伴う事業者とのトラブル



※生命・身体に重大な危害を受けた場合、またはその危機が切迫している場合などは、警察・消防にご連絡ください。

# 救急医療は適正に受診しましょう

急な病気やケガをしたときに、緊急に治療を受けることができるのが救急医療です。しかし、救急医療に軽症や緊急性が低い患者が集中すると、医療従事者が疲弊したり、緊急に治療が必要な患者への対応が遅れたりする場合があります。安心して救急医療を受けるために、皆さん一人ひとりが、救急医療を適正に受診することを心がけましょう。

健康推進課健康増進 G ☎ 029-270-8071

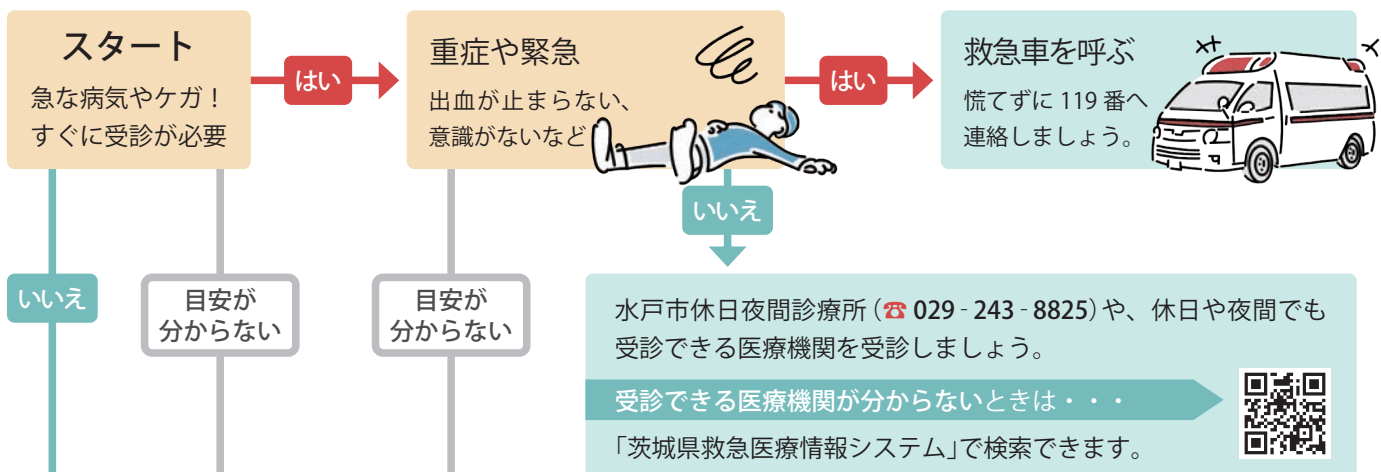


## 救急医療を適正に利用するには

- 日中から症状があるときや症状が軽いときなどは、通常の診療時間内に受診しましょう。
- 休日や夜間の急な病気やケガのときは、すぐに受診が必要なのか、翌日以降の受診で大丈夫なのかを症状などから判断しましょう。自分で判断できない場合は、救急電話相談などを利用しましょう。



## 救急受診確認チャート



### 電話やインターネットで受診の目安をご相談ください

#### 【電話による相談】

急な病気やケガへの相談や受診可能な医療機関の案内を24時間365日行っています。

- 茨城子ども救急電話相談(14歳以下)  
# 8000 ☎ 050-5445-2856
- 茨城おとな救急電話相談(15歳以上)  
# 7119 ☎ 050-5445-2856

#### 【インターネットによる相談】

- 全国版救急受診アプリ「Q助」  
症状を選択していくと、緊急度や対応が表示されます。
- こどもの救急(生後1か月～6歳児)  
診療時間外に医療機関を受診するかどうか、判断の目安を提供しています。



### 通常の診療時間内にかかりつけ医などを受診しましょう

かかりつけ医は、健康に関することを相談できたり、必要なときには専門の医療機関を紹介してくれる身近で頼りになる医師です。かかりつけ医をもつことで、普段はもちろん、もしものときも安心して受診することができます。

# おしらせ コーナー



## 新型コロナウイルス感染症

### イベント等に参加 する際の注意事項



- ◆ 広報紙に掲載されている事業・イベントについては、感染症対策のため、中止または延期となる場合があります。最新の情報は、各記事の間合せ先またはホームページで確認ください。
- ◆ イベントなどへ参加される際は、主催者などの指示に従い、感染症対策にご協力をお願いします。
- ◆ 新しい生活様式を意識し、咳エチケットをお願いします。

## 休日当番医



0120-  
271719



## 相談



### 障がい者の暮らしの相談

#### 相談日▼

- 視覚障がいのあるかた  
令和5年2月6日(月)
- 身体障がいのあるかた  
令和5年2月13日(月)
- 知的障がいのあるかた  
令和5年2月20日(月)

#### 時間▼

- ① 午前9時～10時
- ② 午前10時30分～11時30分

※相談は1人1時間(原則)

場所▼総合保健福祉センターひだまり

対象者▼障がいのあるかた、またはその家族

相談内容▼障がいのあるかたなどの日常生活・家族関係・人間関係の悩み、生活の工夫などについて



相談員▼身体障がい者相談員、知的障がい者相談員、市社会福祉協議会職員

費用▼無料

申込方法▼電話、FAX

申込期限▼相談日の7日前

申請先▼市社会福祉協議会

☎ 029・229・0309

FAX 029・296・1002

## 不妊専門相談

#### 日時▼

- 令和5年2月5日(月)午後2時～5時
- 令和5年2月16日(木)午後5時30分～8時30分

● 令和5年2月26日(月)午後2時～5時

場所▼県三の丸庁舎(水戸市三の丸1-5-38)

相談員▼産婦人科・泌尿器科医師、助産師、不妊カウンセラー

※相談日によって異なります。

費用▼無料

申込方法▼電話

※平日 午前9時～午後3時

申請先▼不妊専門相談センター

☎ 029・241・1130



## 相続登記相談会

日時▼令和5年1月29日(月)午後1時～4時

場所▼水戸地方事務局(水戸市北見町1-1)

内容▼講演「相続登記の義務化と登記手続について」、相続登記個別相談会

定員▼30人

参加費▼無料

申込方法▼電話

共催▼茨城土地家屋調査士会

申請先▼水戸地方事務局不動産登記部門

☎ 029・221・5130

茨城司法書士会事務局

☎ 029・225・0111

## 全国一斉生活保護相談会

物価高・年金切下げ・もう限界  
苦しむあなたを助けたい

日時▼令和5年1月22日(月)午前10時～午後4時

相談電話番号▼

☎ 0120・052・088(当日専用)

費用▼無料

申請先▼茨城青年司法書士協議会

☎ 0299・77・5007

## 法テラス無料法律相談

法テラスでは、経済的に余裕のないかたが法的トラブル(刑事事件を除く)に遭ったときに、無料で法律相談を行い、必要な場合に、裁判費用や弁護士・司法書士の費用などの立て替えを行っています。「誰に相談したらいい?」「弁護士などの費用が心配」「犯罪の被害に遭ってしまった」などという場合には、まずは法テラスにご連絡ください。

その他▼靈感商法や高額献金などでお困りのかたは、靈感商法等対応ダイヤル(☎0120・005931)にご相談ください。

※平日 午前9時30分～午後5時

申請先▼日本司法支援センター(法テラス茨城)茨城地方事務所

☎ 0570・078317

茨城司法支援センター(法テラス茨城)茨城地方事務所

☎ 0570・078317





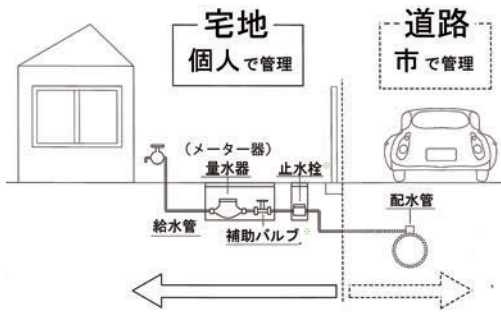
## 老朽化した 給水装置について



宅地内の給水装置（水道管、水量器ボックス内の補助バルブおよび止水栓）において、老朽化に伴う破損などが目立ってきています。

宅地内の給水装置は個人の大切な財産であり、個人で管理するものです。正常に機能しない場合は、早めに市指定給水装置工事業者に修理の依頼をお願いします。（費用は個人負担）

※市指定給水装置工事業者名簿は市ホームページまたは水道課をご覧ください。



※補助バルブ、止水栓は建物内の漏水などの修理時に重要な役割を果たす装置です。

☎ 029・298・1111  
**水道課工務・管理G（瓜連支所）**

## 水道管の凍結に ご注意ください



### 水道水が凍結しやすい場所▼

- 水道管が露出している場所
- 北向きで日陰になる場所
- 屋外で風当たりの強い場所

### 凍結を防止する方法▼

- 露出している水道管は、発泡スチロール製などの保温材料を巻きつける。
- 水量器ボックス内にビニール袋に入れた布や発泡スチロール材などを入れる。



### 凍結したとき▼

- 自然に解けるのを待つ。
- 水道管に布をかぶせて、その上からぬるま湯をゆつくりかける。
- ※熱湯をかけると水道管が破損することがあります。

### 破損したとき▼

- 水量器ボックス内の補助バルブを閉め、市指定給水装置工事業者に修理を依頼してください。（費用は個人負担）

※補助バルブが正常に機能しないと、破損箇所が分かる場合、布かテープを巻きつけ、応急処置をしてください。

※市指定給水装置工事業者名簿は市ホームページまたは水道課をご覧ください。

☎ 029・298・1111  
**水道課工務・管理G（瓜連支所）**

## 介護長寿課・地域包括支援センターで配布しています

### いばらきシニアカード

協賛店舗でカードを提示すると、料金割引などの特典が受けられます。



### 介護マーク

介護マークは、介護をするかたを周囲に温かく見守ってもらうことにより、介護をするかたの精神的負担を軽くするためのものです。外出先でトイレに付き添うときや、周囲に介護していることをさりげなく知ってもらいたいときにご使用ください。



対象者▼介護が必要な高齢者・障がい者などを介護するかた

### 救急医療情報キット



対象者▼市内在住の次のいずれかに該当するかた

- 65歳以上のひとり暮らしの高齢者
- 65歳以上の高齢者のみの世帯のかた
- 身体障害者手帳1級または2級をお持ちのかた

内容▼救急情報用紙、ステッカー、保管容器

※救急情報用紙には、緊急時に迅速・正確な救急活動を行うために必要な情報を記載します。

※救急情報に変更があった場合は、その都度修正してください。

### 共通事項

申込方法▼窓口受付

持ち物 対象者および申請者の本人確認ができる書類（運転免許証、健康保険証など）

※代理申込みの場合は、代理人の本人確認ができる書類もお持ちください。

### 申問介護長寿課高齢者支援G

☎ 029・298・1111

### 申問地域包括支援センター

● 青燈会（神崎・菅谷地区）

☎ 029・295・5288

● ゆたか園（五台・戸多・芳野地区）

☎ 029・295・1287

● ナザレ園（額田・木崎・瓜連地区）

☎ 029・296・3405

※各地域包括支援センターにお越しの場合は、事前に連絡をお願いします。



## 徘徊高齢者用位置情報(GPS)端末機を貸与します



**対象者**▼市内在住のおおむね65歳以上の徘徊の知られる高齢者を介護している家族

**基本料金**▼月額550円

※位置情報提供料金(インターネット検索、電話問合せ)、現場急行料金は別途費用がかかります。

※支払いは口座引き落としになります。

**申込方法**▼窓口受付 **持ち物** 対象者の本人確認ができる書類(運転免許証、健康保険証など)、金融機関の口座番号が分かるものとその届出印

**申請介護長寿課高齢者支援G**  
☎029・298・1111



## 自動車税減免申請の出張窓口

**日時**▼令和5年2月15日(水)午前10時～午後4時(正午～午後1時を除く)

**場所**▼市役所(本庁)2階202会議室

**対象者**▼身体障害者手帳、精神障害者保健福祉手帳、療育手帳、戦傷病者手帳の交付を受けているかたで一定の要件を満たすかた

※新車・中古車新規登録に係る減免や自動車税・軽自動車税の減免については、登録日から30日以内に管轄の水戸または土浦県税事務所自動車税分室で申請してください。

※必要書類は該当要件により異なるため、詳細は事前にお問い合わせください。

**常陸太田県税事務所収税第一課**

☎0294・80・3314

## 太田税務署

### 所得税・個人消費税・贈与税の確定申告

**期間**▼令和5年2月16日(木)～3月15日(水・日曜日、祝日を除く)

**受付時間**▼午前8時30分～午後4時(相談開始 午前9時)

※受付の終了時間が早まる場合があります。

**場所**▼太田税務署(常陸太田市金井町3662)

※入場には整理券が必要です。整理券は当日税務署で取得するか、事前に国税庁公式LINEで発行してください。

### その他

●令和5年2月19日(水)・26日(水)に限り、中央ビル4階(水戸市泉町2-3-2)で申告相談を行います。

●贈与税の申告相談は、令和5年2月1日(水)から受け付けます。



●スマートフォンをお持ちのかたは、確定申告会場において、基本的にスマートフォンを利用して申告書を作成していただきます。

## 確定申告はパソコン・スマホで



確定申告会場に出向かなくても、マイナンバーカードをお持ちのかたはマイナンバーカード読取対応のスマートフォンまたはICカードリーダータを利用し、e-Taxで申告書を出していただけます。

マイナンバーカードをお持ちでないかたは、お早めの取得をお願いいたします。

※確定申告などについての詳細は国税庁ホームページ「確定申告特集」をご覧ください。

**問**e-Tax・作成コーナーヘルプデスク(操作などについて)  
☎0570・01・5901

**問**太田税務署(自動音声案内)  
☎0294・72・2171



## 宿北交差点減信号機の廃止について



警察では現在、点滅信号機の廃止を県内全域で進めています。したがって、交通安全対策を施すと同時に廃止する方針ですので、ご理解いただきますようお願いいたします。

**廃止箇所**▼宿北交差点



**廃止の時期**▼令和5年度中

**廃止に伴う交通安全対策**▼

- 一時停止の標識の設置
- 警戒看板の設置
- 路面標示
- 交差点マークの設置

**問**那珂警察署交通課

☎029・352・0110

催し



令和4年度

### 原子力施設見学会

日時▼令和5年2月22日(水)午前9時～午後3時

集合場所▼市役所(本庁) 玄関前

見学場所▼量子科学技術研究開発機構那珂研究所、日本原子力発電(株)東海第二発電所・東海テラパーク

対象者▼市に在住の18歳以上のかた

※ベースメーカーを装着されているかたは安全上の観点から参加できません。

定員▼30人(先着順)

参加費▼無料(昼食を含む)

持ち物▼本人確認ができる書類(運転免許証など顔写真付きのもの)

申込方法▼電話

申込期間▼令和5年1月20日(金)～31日(火)

申問 防災課原子力G

☎029・298・1111

那珂市民吹奏楽団

### 第6回定期演奏会

日時▼令和5年1月22日(日)午後1時30分(開場 午後1時) 場所▼総合センターらぼーる多目的ホール

内容▼たなばた、春の猟犬、美空ひばりメドレー、闘牛士のマンボなど

入場料▼無料 後援▼市、市教育委員会、市文化協会、那珂ライオンズクラブ

申問 市文化協会器楽部会・那珂市民吹奏楽団

藤田 ☎090・6707・5964

大森 ☎090・6935・9867

## 公民館講座 ライフカレッジ

鎌倉殿と平清盛  
～菅谷鹿島神社の「絵馬」が語る源平の合戦～



- ◆ 期日 令和5年2月23日(木)
  - ◆ 時間 午前9時30分～11時30分
  - ◆ 場所 市中央公民館講座室
  - ◆ 対象者 市に在住・在勤のかた
  - ◆ 内容 絵馬「平清盛と重盛父子」を中心に、平家の公達や鎌倉殿と御家人たちの動きを通して「もののふの道」や那珂市周辺に残る関連史跡などを紹介します。
  - ◆ 講師 仲田昭一(歴史民俗資料館学芸員)
  - ◆ 定員 50人(先着順)
  - ◆ 参加費 無料
  - ◆ 申込方法 郵送(往復はがき)、Eメール
- ※①ライフカレッジ「鎌倉殿と平清盛」②氏名③住所④電話番号⑤託児(200円)希望の有無⑥勤務先(市内に在勤のかた)を明記
- ※メールの場合、申込み後3日以上たっても返信がない場合にはお問い合わせください。
- ◆ 申込期間 令和5年1月17日(火)～2月16日(木)
- 申問 市中央公民館 ☎029-298-5680
- 〒311-0118 福田1819
- ✉ kouminkan-kouza@city.naka.lg.jp

### 障がい者を理解する研修会

日時▼令和5年2月10日(金)午後1時30分～4時 場所▼ふれあいセンターごだい多目的室 対象者▼市内に在住、在勤、在学のかた

内容▼

1部 講習会

● 講師 武田登美代氏(県障害者差別相談室相談員)

2部 パネルディスカッション

● コーディネーター 有賀絵里氏(社)茨城県地方自治研究センター(研究員)

● パネラー 障がい当事者、家族、支援者

定員▼会場 100人

オンライン 50人

参加費▼無料

申込方法▼窓口受付、電話、FAX、Eメール

申込期限▼令和5年1月27日(金)

※当日は、会場のみ手話通訳が付きません。

申問 市社会福祉協議会菅谷分室

☎029・298・8881

☎029・298・8890

✉ f-soudan@naka-shakyo.net

毎月最終土曜日開催

## 1月のいい那珂マルシェ



- ◆日時 令和5年1月28日(土)  
午前10時～11時30分(荒天中止)
- ◆場所 ふれあいファーム芳野駐車場(鴻巣2090)
- ◆内容 地元野菜などの詰め合せBOX(予約制)や  
地元の農畜産物などの商品の販売(当日販売)
- ◆申込方法 申込みフォーム(市ホームページ内)
- ◆申込期間 令和5年1月20日(金)～24日(火)
- ◆主催 アグリビジネスネットワーク「フェルミエ那珂」

【申請】農政課農業振興G

☎029-298-1111



## 障害者就職面接会

日時▼令和5年2月14日(火)午後1時～3時30分

場所▼ホテルレイクビュー水戸(水戸市宮町1-6-1)

申込期間▼令和5年1月10日(火)～2月10日(金)(予定)

※詳細はお問い合わせください。

【問】ハローワーク水戸専門相談部門  
☎029-231-6221

## 精神保健福祉基礎講座

日時▼令和5年2月4日(土)午前10時15分～午後3時30分 場所▼(福)はまぎくの会 地域活動支援センター1つわり2階(ひたちなか市馬渡558-1) 定員▼15人

※申込人数が5人未満の場合は中止

受講費▼無料 申込方法▼電話

申込期限▼令和5年2月1日(水)

【問】(福)はまぎくの会 地域活動支援センター1つわり

☎029-219-8155

## 募集



令和5年度

## 会計年度任用職員

### 募集



任用期間▼令和5年4月1日から令和6年3月31日までの間で、最長1年

勤務形態▼週5日以内、原則1日7時間以内の勤務 休日▼原則土・日曜日、祝日および年末年始(12月29日～1月3日) 休暇▼週の勤務時間や勤務日数に応じた年次有給休暇、慶弔休暇、夏季休暇など

報酬▼職種により異なる

※勤務の状況により、期末手当、時間外勤務に係る報酬や通勤費用などが支給されません。

※支給日は毎月21日(日給・時給の場合は翌月10日)

社会保険など▼勤務時間や日数により健康保険、厚生年金保険および雇用保険が適用

労災保険▼労働者災害補償保険または市公務災害補償制度のいずれか(勤務の内容により異なる)が適用

提出書類▼那珂市会計年度任用職員申込書(履歴書)

※申込書は市ホームページまたは市役所(本庁)総務課で取得できます。

申込方法▼窓口受付、郵送

※書類審査、面接などの選考を実施します。

※書類選考の結果、希望以外の職種で面接をご案内する場合があります。

申込期限▼令和5年1月27日(金)(必着)

※募集職種および募集人数、業務内容、報酬額、申込資格や勤務条件の詳細については、市ホームページをご覧ください。また、総務課でも閲覧できます。

## 市政治倫理審査会 委員募集



政治倫理審査会とは、市長、副市長、教育長および市議会議員による政治倫理基準に抵触する行為について、市民から調査請求があった場合に、政治倫理確立のため必要な事項の調査、審査などを行う機関です。

資格▼選挙権を有する市民

任期▼令和5年4月1日～令和7年3月31日(2年間)

募集人数▼3人

政治倫理審査会とは、市長、副市長、教育長および市議会議員による政治倫理基準に抵触する行為について、市民から調査請求があった場合に、政治倫理確立のため必要な事項の調査、審査などを行う機関です。

募集人数▼3人

提出書類

●住所、氏名、生年月日、電話番号、応募理由(字数制限なし)を記入した書面(様式不問)

●履歴書(市販のもので可。3か月以内に撮影した写真を貼付)

申込方法 窓口受付、郵送、FAX

申込期限 令和5年2月1日(水)

申請総務課総務G

029・298・1111

FAX 029・298・0944

〒311・0192

福田1819・5

令和5年度

学校給食物資見積  
参加業者募集



提出書類

●令和5年度学校給食物資見積参加申請書

※申請書は市立学校給食センターまたは市ホームページで取得できます。

●食品の製造・販売・営業等の許可、認可等が必要とするときはこれを受け、特約店または代理店であるときは、これを証明する書類(写し可)

●直近(1年以内)食品衛生監視票(写し可)

(写し可)

●会社概要(新規申請のみ)

申請方法 窓口受付、郵送

申請期限 令和5年1月18日(水)

申請総務課総務G

029・298・1102

〒311・0132

南酒出433・1

放送大学4月入学生募集

放送大学は、テレビ・インターネットで授業を行う通信制の大学です。働きながら大学を卒業したい、学びを楽しみたいなど、さまざまな目的で幅広い世代のかたが学んでいます。詳しい資料を無料で送付しますので、気軽にご請求ください。

募集学生の種類

教養学部

●科目履修生(6か月在学)

●選科履修生(1年間在学)

●全科履修生(4年以上在学し、卒業を目指す)

大学院

●修士科目生(6か月在学)

●修士選科生(1年間在学)

出願期間

●第1回 令和5年2月28日(火)まで

●第2回 令和5年3月1日(水)~14日(火)

問 放送大学茨城学習センター

029・228・0683

四季のうた

■那珂あせび句会

神の留守睡で下る男坂

連衆の沈黙思考静の秋

露けしや石段険し静の杜

肩先をかすめてゆきぬそぞろ寒

杉の実落つ千年の杜佐竹本

うろこ雲隣り町まで広がりぬ

秋うらら明日香乙女の織姫像

歌仙絵にいにしへ偲ぶ暮の秋

山茶花や祀る巳の神手を合はず

枯菊を束ねて終へる庭仕事

紅葉の大樹の下で深こきゅう

八さいのたん生会はりんど園

■白鳥短歌会

願わくば誰もが自由を意識せず自由に暮らす日がくるように

誕生日に「なつみ」とつけた訳を問う四十歳の私の長女

来年の収穫めざすイチゴ苗ジョイフル本田で十株を買う

栗の実は毬の中から飛びだして「ころりころり」遊びだすやも

祖父母らは蚕を飼ふに礼をしてお水あげぬる蚕霊の棚に

調理する妻の姿に思い出すベターホームの講師になった日

椎名 操

浅野 とし子

松井 節子

高畠 久美子

小澤 佐代

海野 美恵子

雨宮 文枝

宇佐美 和子

藤岡 みち子

筒井 かよ子

松井 愛子 (小学五年)

松井 晴子 (小学二年)

水藤 和子

小野瀬 壽

熊谷 富雄

大森 勝代

仲沢 照美

海野 宏幸



## 協まち・カフェをオープン



11月6日、市立図書館脇宮遊歩道で「2022 協まち☆カフェ」、11月20日、総合センターらぼーるで「瓜連ふれあい祭」、11月27日、ふれあいセンターごだいで「五台ふれあいまつり」が地区まちづくり委員会の主催で開催されました。

それぞれのイベントで、飲み物やお菓子を楽しめる「協まち・カフェ」を当日限定でオープンし、地区内で活動している市民自治組織や市民活動団体が行っている活動の様子をポスターで紹介しました。

## いい那珂そだちマッチングフェア



11月8日、水戸駅ビルエクセル本館6階で、「いい那珂そだちマッチングフェア」がフェルミエ那珂の主催で開催されました。

各生産者ブースにおいて、農畜産物の紹介や情報交換、商談を実施したほか、料理の試食なども行い、那珂市産の農畜産物を多くのかたにPRしました。

## まち那珂トピックス

## 原子力防災訓練を実施



11月20日、原子力災害を想定した防災訓練を実施しました。

当日は、那珂市で震度6弱の地震が発生し、東海第二発電所で全面緊急事態に至るという想定のもと、災害対策本部運営、住民情報伝達および即時避難区域にお住まいの住民参加による避難先自治体(筑西市)への広域避難などを行いました。

当訓練を通して、関係機関との連携に向けた経験を蓄積し、原子力防災体制の確立および現在策定中の「那珂市広域避難計画」の検証と実効性の向上を図りました。

## 学校給食で台湾バナナ



11月11日、那珂市とゆかりのある台湾との交流事業として、中学校の給食で台湾バナナを提供しました。

今回の「食を通じた交流」は、生徒たちが台湾に親しみや関心を持つ国際教育の機会として実施しました。

当日は、先崎市長も生徒と一緒に給食の時間を過ごし、生徒は「もちもちしていて、とても甘いです」と感想を話していました。

## ライフデザイン講座



市内の8年生を対象に、「自分自身で選択しながら生きる」考え方が持てることを狙いとして、ライフデザイン講座を実施しました。

11月18日は、緑桜学園第三中学校で、さまざまな専門家の講師および前例のない生き方を選択した女性の体験談などが語られ、多様なライフスタイルの可能性を生徒に身近なこととして感じてもらいました。

●放射線量【12月分】

市内施設での測定値は、すべて基準値以下でした。



那珂市公式 SNS

SNS でも市からの情報を配信しています。ぜひご利用ください。

twitter @naka\_city



facebook 那珂市



LINE 那珂市役所



メールマガジン 情報メール斉配信サービス



配信内容(選択式)

- 災害、防災または緊急
- 火災
- 防犯または不審者
- 健康
- 子育て
- 観光またはイベント
- 生活またはくらし
- 選挙
- その他

今号の表紙



12月3日に実施した「いい那珂暮らし応援団オブ会」の様子です。水戸農業高校で、生徒に教えてもらいながらパウンドケーキとベーコンエピ作りを家族で体験しました。

- G…グループ 問…問い合わせ  
 申…申込・申請・応募・届出  
 ㊚…メール

茨城新聞社が寄付



▲左から、(株)茨城新聞社岡崎取締役営業局長、先崎市長

10月22日、23日、29日に開催した茨城セキスイハイム杯第42回茨城県少年軟式野球選手権大会への協力のお礼として、(株)茨城新聞社から、11月22日に寄付をいただきました。

市では、いただいた寄付金を、なか LuckyFM 公園施設の充実を図るために有効活用します。

問 スポーツ推進室 ☎ 029-297-0077

企業版ふるさと納税による寄付



▲左から、(株)ハートコーポレーション若林代表取締役、先崎市長

(株)ハートコーポレーションから、企業版ふるさと納税による寄付をいただきました。ご支援に対して、感謝の意を表するため、11月22日、先崎市長から感謝状を贈りました。

ご支援していただいた寄付金は、第2期「那珂市まち・ひと・しごと創生総合戦略」に位置付けられている、みんなの笑顔を育てようプロジェクト(教育環境の整備)に活用していきます。

企業版ふるさと納税の概要についてはこちら▶



問 政策企画課地方創生G ☎ 029-298-1111

令和4年度那珂市いいな花壇コンクール



▲市長賞 ▲副市長賞 ▲教育長賞

市の花である「ひまわり」を取り入れた花壇整備において、素晴らしい成果を上げている地域・団体・学校などを、11月23日に表彰しました。

今年度から開始した当事業では、市長賞をぬかだの子どもを守り支える会、副市長賞を一の関西フラワーロード、教育長賞を県立水戸農業高等学校課題研究草花班が受賞しました。

問 市民協働課市民活動G ☎ 029-298-1111

1月の納税

納期限：1月31日

※市税の納付には、便利で確実な口座振替をご利用ください。

- 市県民税(普通徴収) 4期
- 国民健康保険税(普通徴収) 7期
- 後期高齢者医療保険料(普通徴収) 7期

問 収納課収納G ☎ 029-298-1111

集まれ那珂っ子♪

GENKINAKA OH!!

元気な  h!!

元気な顔!!



ほだか  
高橋 歩高さん



ゆうひ  
田尻 優陽さん



かいと  
小澤 海音さん



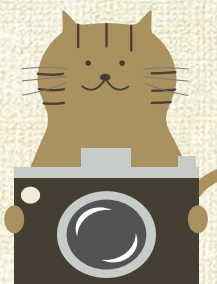
りょうま  
大蔵 涼真さん



えいと  
濱口 瑛音さん



はると  
弓野 晴人さん



お子さんの写真を広報なりに掲載してみませんか。ご応募お待ちしております。

【応募内容】市内にお住まいの未就学のお子さんの写真

【応募方法】QRコードを読み込んで、お気に入りの一枚を送付してください。



応募はこちらから♪



## 新型コロナウイルスワクチン接種について

現在、オミクロン株対応ワクチンの接種を実施しています。対象者は、初回接種(1・2回目)が完了し前回接種から3か月<sup>\*</sup>以上が経過した12歳以上のかたです。すでに接種券をお持ちのかたは、そのまま使用できます。お持ちでないかたは、順次対象となる時期に発送します。

詳細は、那珂市ワクチン接種コールセンターにお問い合わせください。

<sup>\*</sup>追加接種の間隔が5か月から3か月に変更になりました。

12月15日現在の情報を掲載しています。

● 那珂市ワクチン接種コールセンター



0120-056-728

午前8時30分～午後5時15分  
土・日曜日、祝日も実施  
(12月29日～1月3日を除く)

耳の不自由なかた専用のFAX番号



029-212-3533

● WEB



<https://www.city.naka.lg.jp/page/dir008009.html>

