

広報なか

9.12

No.229

NAKA

2022



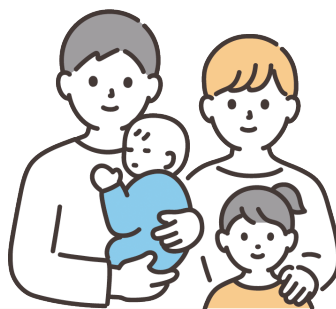
ひまわり畑 (なか LuckyFM 公園周辺)

Contents

幼児教育・保育の無償化	2
秋の全国交通安全運動	7
おしらせコーナー	8



幼児教育・ 保育の無償化



あなたのお子さんの場合は？～フローチャートで確認～

0～2歳児の住民税非課税世帯のお子さんと、3～5歳児のお子さんを対象に、幼稚園、保育所、認定こども園などの利用料が無償になります。

利用する施設で必要な手続きや無償となる範囲が異なりますので、ご確認ください。

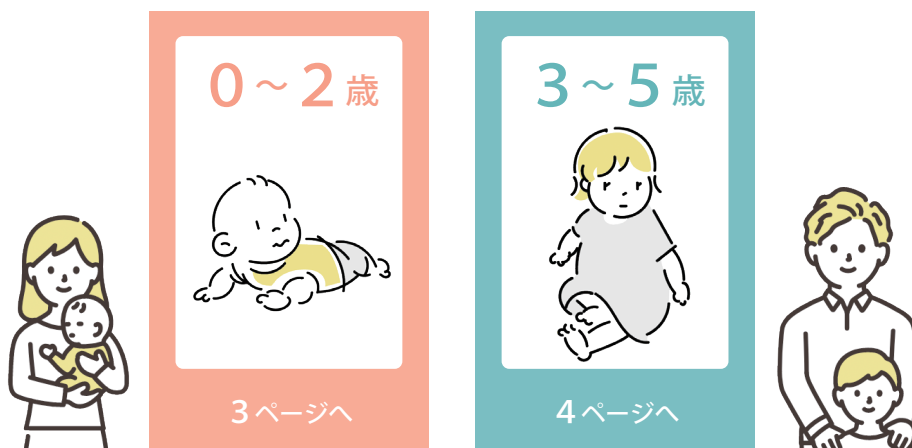


問 こども課保育G ☎ 029 - 298 - 1111

START

お子さんの年齢は？

施設等を利用する年度の4月1日時点の年齢



対象外の費用について

- 通園送迎費(バス代)、給食費(主食費・副食費)、教材費、行事費など
- 認可保育所や認定こども園(保育園部分)などの延長保育料
- ファミリー・サポート・センターの「送迎」の利用料

※認可保育所・認定こども園などに在園しているかたは、一時預かり、病児保育、ファミリー・サポート・センターなどは無償化の対象外です。





0～2歳

あなたの世帯は住民税非課税ですか？

はい

いいえ

お子さんが利用する施設等は？

- 保育所
- 認定こども園(保育所部分)
- 地域型保育事業所

認可外保育施設等[※]

※認可外保育施設に加え、一時預かり事業、病児保育事業、ファミリー・サポート・センター事業が対象です。

利用料は無償

下部①へ

利用料が月額4万2,000円まで無償
(保育の必要性の認定を受けている場合)

下部②へ

無償化の対象になるのは3歳児からです。



必要な認定とその手続きは？

①

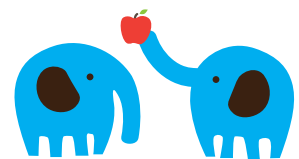
教育・保育給付認定

施設の利用申込時に認定申請しているため、新たな手続きは不要です。

②

保育の必要性の認定 (施設等利用給付第3号認定)

「保育の必要性の認定」の要件には、就労等の要件(認可保育園の利用と同等の要件)があります。利用を開始する前に施設等利用給付の申請が必要です。





お子さんが利用する施設等はどれに該当しますか？

- 幼稚園
- 認定こども園(幼稚園部分)

- 保育所
- 認定こども園(保育所部分)

認可外保育施設等*

※認可外保育施設に加え、一時預かり事業、病児保育事業、ファミリー・サポート・センター事業が対象です。



新制度移行済みの幼稚園*または、認定こども園(幼稚園部分)ですか？

※市内の幼稚園はすべて移行済みの幼稚園です。

はい

いいえ

利用料は無償

※満3歳児から該当

下部①へ

利用料が月額2万5,700円まで無償

※満3歳児から該当

下部②へ

利用料は無償

下部①へ

利用料が月額3万7,000円まで無償(保育の必要性の認定を受けている場合)

下部③へ



幼稚園・認定こども園(幼稚園部分)の預かり保育

450円×利用日数まで無償 上限額▶ 月額1万1,300円
(保育の必要性の認定を受けている場合)

※満3歳の子どもについては、住民税非課税世帯であることも条件。その場合、450円×利用日数まで無償 上限額▶ 月額1万6,300円

下部③へ

必要な認定とその手続きは？

1

教育・保育給付認定

施設の利用申込時に認定申請しているため、新たな手続きは不要です。

2

施設等利用給付第1号認定

施設の利用を開始する前に、認定の申請が必要です。

3

保育の必要性の認定 (施設等利用給付第2号認定)

「保育の必要性の認定」の要件には、就労等の要件(認可保育園の利用と同等の要件)があります。利用を開始する前に施設等利用給付の申請が必要です。

給付を受ける方法

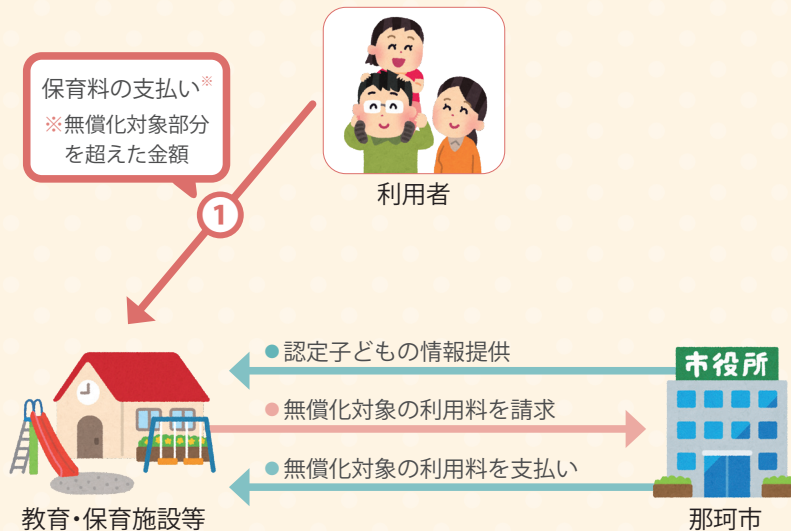
給付を受ける方法は、利用する施設によって異なり「法定代理受領」と「償還払い」があります。

請求に関する権利は、施設の利用月の翌月1日から2年を経過すると、**時効により消滅**し、給付を請求できなくなりますので、ご注意ください。

法定代理受領

「法定代理受領」の場合は、無償化対象の利用料を保護者に代わって施設が市へ請求します。

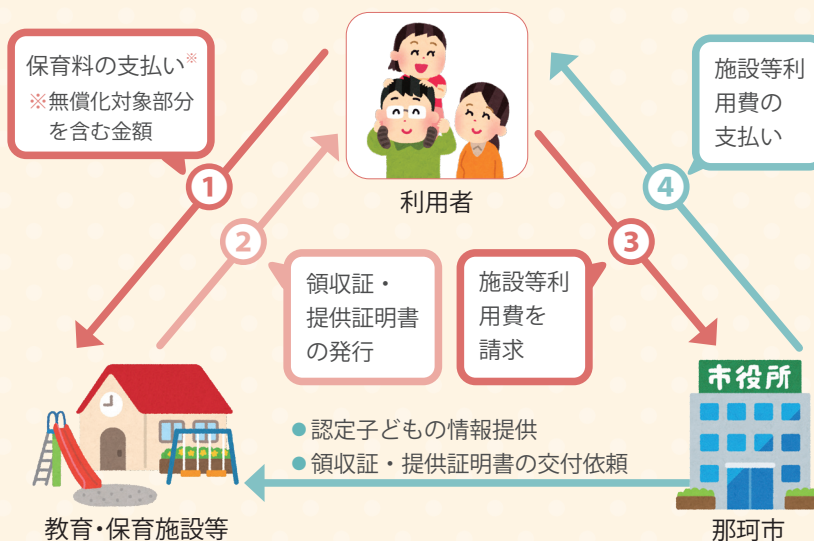
利用料の支払いは、施設で調整していただきます。



償還払い

「償還払い」の場合は、一度、施設に保育料を全額お支払いいただいた後に、市に施設等利用費の請求書を提出する必要があります。

施設等利用費の請求は、四半期(4月、7月、10月、1月)ごとです。



手続きなどについて

詳細は市ホームページをご覧ください。



新制度に移行していない幼稚園について



認可外保育施設等について



幼稚園・認定こども園(幼稚園部分)の預かり保育について

那珂市の幼稚園・保育園・認定こども園 MAP

市の幼稚園・保育園・認定こども園の各園の情報を集約したマップです。施設選びの参考にご覧ください。



職員の任免および職員数に関する状況

職種別の採用・退職者数の状況

採用者数		令和3年4月1日	令和3年4月2日～ 令和4年3月31日
	行政職	12人	0人
消防職	2人	0人	
技能労務職	0人	0人	
合計	14人	0人	

退職者数		令和3年4月1日～ 令和4年3月30日	令和4年3月31日
	行政職	2人	3人
消防職	0人	0人	
技能労務職	0人	1人	
合計	2人	4人	

※行政職とは一般行政職、企業職および教育職を合わせた職員です。
 ※技能労務職とは、単純な労務に雇用される職員で、運転手、給食調理員などをいいます。

任命権者別職員数の状況

	令和3年 4月1日	令和4年 4月1日	対前年 増減数
市長部局など	336人	338人	2人
教育委員会	52人	51人	△1人
消防本部	97人	97人	0人
合計	485人	486人	1人

※市長部局などには、議会事務局、農業委員会事務局、企業職が含まれています。
 ※令和4年4月1日の職員数は、令和4年4月1日付けの採用者が含まれています。
 ※職員数は常勤の職員で、休職者および派遣職員が含まれます。(県などとの人事交流による受入者、再任用職員および会計年度任用職員などは含まれていません)

職員の福祉および利益の保護の状況

厚生福利制度

- 茨城県市町村職員共済組合
 - 短期給付事業…組合員とその家族の病気・出産・災害などに対して必要な給付を行う。
 - 長期給付事業…組合員の退職・障がい・死亡に対して年金または一時金の給付を行う。
 - 福祉事業………健康の保持増進事業や保養施設の運営、住宅資金の貸付などを行う。
- 那珂市職員互助会
 - 給付事業………各種見舞金、祝金、弔慰金などの給付を行う。
 - 福利厚生事業…各種球技大会、クラブ活動助成、人間ドック受診助成などの実施

公平委員会からの報告事項

- 勤務条件に関する措置の要求 0件
- 不利益処分に関する審査請求 0件

人事行政の 運営などの 状況を公表 します

☎ 総務課職員G ☎ 029-298-1111

人事行政の公平性と透明性を高めるため、市では市職員の任免や給与、勤務条件などの状況を公表しています。

今回は、令和3年度の人事行政の運営などの状況のうち、主なものについて公表します。

なお、詳細は市ホームページ
または市立図書館の行政資料
コーナーでご覧いただけます。



職員の給与の状況

令和3年
4月1日現在

初任給の状況

一般行政職	大学卒	182,200円
	高校卒	150,600円
消防職	大学卒	208,600円
	高校卒	169,900円
技能労務職	高校卒	147,900円

平均給料月額および平均年齢

	平均給料月額	平均年齢
一般行政職	305,000円	40.0歳
技能労務職	275,300円	50.6歳

職員の勤務時間その他の勤務条件の状況

- 勤務開始時間 午前8時30分
- 勤務終了時間 午後5時15分
- 休憩時間 正午～午後1時
- ※特別の勤務に従事する職員の勤務時間は異なります。

職員の分限処分の状況

- 分限処分者数 2人 ※心身の故障による
- 懲戒処分者数 3人
- ※一般服務違反関係および交通事故・交通法規違反による

職員の服務の状況

育児休業の新規取得者数 9人



9月21日～30日は

秋の全国交通安全運動

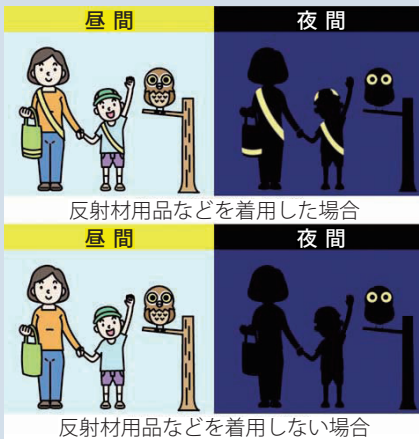
防災課防災G
☎ 029-298-1111

9月、10月は前月に比べて日没が早く、日没後は急激に暗くなります。自動車や自転車、歩行者などの発見がお互いに遅れたり、距離や速度が分かりにくくなったりしますので、運転する人も、歩行者も、自分の存在を周囲に知らせることで交通事故から身を守りましょう。



歩行者へのお願い

- 夜でも見つけやすい白系の服や反射材を身に着けるなど、車の運転者に自分の存在を知らせる工夫をしましょう。



- 道路を横断するときは、車の運転者に対して手を挙げるなどの意思表示をし、車が止まるのを確認してから渡りましょう。走行車両直前の横断など、無理な横断は大変危険です。

車に乗るかたへのお願い

- ライトを早めに点灯し、歩行者やほかの運転者に自車の存在を知らせましょう。
- ハイビームを積極的に活用して、道路の先まで見通し、歩行者などの早期発見に努めましょう。
- 横断歩道は歩行者が優先です。横断しようとしている歩行者などがいるときは、止まって道を譲りましょう。
- 周りの車などに対する思いやり・ゆずり合いの気持ちを持ち、安全な速度・方法での運転を心掛け、十分な車間距離を保ちましょう。



飲酒運転は絶対に「しない!」「させない!」

飲酒運転は、運転者本人、車やお酒の提供者、同乗者が厳しく罰せられるだけでなく、被害者やその家族の人生を大きく狂わせる結果につながります。少量の飲酒でもアルコールは脳機能に影響を与え、安全運転に必要な注意力や判断力を低下させますので、飲酒したときは絶対に運転しないでください。

飲酒運転をなくすための3つの約束

- 約束1 お酒を飲んだら運転しない
- 約束2 運転する人にはお酒を飲ませない
- 約束3 お酒を飲んだ人には運転させない



危険! 運転中のスマートフォン・携帯電話の使用

運転しながらスマートフォンなどを持って通話したり画面を注視したりしてしまうと、周囲の危険を発見することができず、大変危険です。スマートフォンなどに気をとられないように、運転中は呼出音が鳴らないようにしておきましょう。

また、運転中に、どうしてもスマートフォンなどを使用しなければいけないときは、必ず安全な場所に停車してから使用してください。



「あおり運転」は絶対にやめましょう

不必要な急ブレーキや無理な進路変更などの「あおり運転」(妨害運転)は、重大な交通事故につながる極めて悪質・危険な行為です。絶対にやめましょう。

あおり運転を受けた場合は、交通事故に遭わない場所に避難して、車外に出ることなく、ためらわずに110番通報をしてください。



おしらせ コーナー



新型コロナウイルス感染症

イベント等に参加 する際の注意事項



- ◆ 広報紙に掲載されている事業・イベントについては、感染症対策のため、中止または延期となる場合があります。最新の情報は、各記事の問合せ先またはホームページで確認ください。
- ◆ イベントなどへ参加される際は、主催者などの指示に従い、感染症対策にご協力をお願いします。
- ◆ 新しい生活様式を意識し、咳エチケットをお願いします。



相談



法律相談

日時▼10月18日(火)午後1時～5時

対象者▼市内に住所を有するかた

相談員▼弁護士 費用▼無料(相談

1回30分) 申込方法▼窓口受付、電話

※新型コロナウイルス感染症予防の

ため、電話による相談とさせていただきます。

予約の時間に弁護士から

連絡します。

※同じ事案の相談はご遠慮ください。

申問市民相談室

☎029・298・1111

くらし



マイナンバーカード の出張申請および日 曜開庁時の申請受付



出張申請

期日・場所▼

●10月12日(水)・12月7日(水)

午前 ふれあいセンターよしの

午後 総合センターらぼーる

●10月19日(水)・12月21日(水)

午前 ふれあいセンターよこぼり

午後 ふれあいセンターごだい

●11月9日(水)

午前 総合センターらぼーる

午後 ふれあいセンターよしの

●11月30日(水)

午前 ふれあいセンターごだい

午後 ふれあいセンターよこぼり

受付時間▼

●午前 午前9時30分～11時30分

●午後 午後1時30分～3時30分

日曜開庁(市役所(本庁)市民課)

期日▼10月9日・23日・30日、11月

13日・27日、12月11日・25日

受付時間▼午前9時～正午、午後1

時～4時30分

共通事項

申請に必要なもの▼

●通知カードまたは個人番号通知書

●本人確認ができるもの

●1点で確認できるもの

運転免許証、旅券(パスポート)、

住民基本台帳カード(顔写真入り)、

在留カード

●2点で確認できるもの

健康保険証、医療受給者証、介護

保険証、年金証書など

予約方法▼電話、市ホームページ

※受付は、予約のかが優先です。

申問市民課戸籍・窓口G

☎029・298・1111



後期高齢者医療制度

窓口負担割合変更に関する 詐欺にご注意ください

10月1日から、現役並み所得者以外で一定以上の所得があるかたは医療費の窓口負担割合が2割になります。対象者への配慮措置として、一定

期間、1か月の外来医療の窓口負担増加額を3千円までに抑えます。高額療養費の口座が登録されていないかたに、茨城県後期高齢者医療広域連合から振込口座申請書が郵送されますので、申請をお願いします。

ご注意ください

厚生労働省や市役所から直接、電話や訪問で口座情報登録をお願いしたり、キャッシュカード、通帳などをお預かりすることは絶対にありません。また、書類は必ず郵送でお届けします。不審な電話があったときは、那珂警察署(☎029・352・0110)や警察相談専用電話(#9110)、消費生活センター(局番なしの☎188)にお問い合わせください。

☎029・298・1111

☎029・298・1111

今回の制度改正の見直しに関する
問い合わせ

☎0120・002・719

厚生労働省コールセンター

☎0120・002・719

令和4年度後期

なかLuckyFM公園屋
内温水プール利用制限日時

水泳教室で貸し切りとなるため、次の日時に一般のかた(平日パスポート利用者を含む)は利用できません。ご注意ください。

10月

日	月	火	水	木	金	土
						1
2	3	4	5	6	7	8
9	10	11	12	13	14	15
16	17	18	19	20	21	22
23	24	25	26	27	28	29
30	31					

11月

日	月	火	水	木	金	土
		1	2	3	4	5
6	7	8	9	10	11	12
13	14	15	16	17	18	19
20	21	22	23	24	25	26
27	28	29	30			



- ...午前9時〜正午まで利用休止
- ...休園日

間スポーツ推進室

☎029・297・0077



農業振興地域整備計画
変更(農用地区域除外)
申出受付について



農用地区域内の土地を農地転用する場合、農用地区域除外の申出が必要ですが、申出は要件により必要書類が異なりますので、必ず事前にご相談ください。(要件は、市ホームページをご覧ください)

申出期間▼10月3日(月)〜11月2日(水)

提出方法▼窓口受付

※受付から決定まで7か月以上を要します。

※審議の結果、申出が認められない場合があります。

申問農政課農業振興G

☎029・298・1111

歳末たすけあい募金
見舞金配分について



対象者▼9月1日現在で那珂市に12か月以上居住し、市民税が非課税であり、かつ満75歳以上のひとり暮らし高齢者のかた

提出書類▼申請書、住民票、非課税証明書

※申請書は、社会福祉協議会(瓜連支所分庁舎内)、菅谷分室(総合保健福祉センターひだまり内)またはホームページで取得できます。

申請期間▼10月3日(月)〜31日(月)

※見舞金額は、歳末たすけあい募金

の額と対象件数により決定します。

※申請方法などの詳細は、ホームページをご覧ください。

間社会福祉協議会

☎029・229・0309

那珂総合公園の愛称が
なかLuckyFM公園
になりました。

催し

こころの健康づくり講演会



アルコールとの上手なおつきあい
〜お酒による心身への影響について知ろう〜

日時▼10月25日(火)午後2時〜3時20分

場所▼高齢者福祉センター多目的室

講師▼安部秀三氏(医有朋会栗田病院院長)

定員▼50人(先着順)

参加費▼無料

申込方法▼申込みフォーム、電話、窓口受付

申問健康推進課健康増進G(総合保健福祉センターひだまり内)

☎029・270・8071

認知症サポーター
ステップアップ講座



日時▼10月22日(土)午後2時〜3時30分

場所▼市中央公民館講座室

対象者▼市内に在住、在勤、在学の認知症サポーター養成講座修了者

内容▼認知症についての理解を深める講座、具体的な対応や予防についての講話など

定員▼15人程度

費用▼無料

申込方法▼電話

申込期限▼10月14日(金)

申問介護長寿課高齢者支援G

☎029・298・1111

認知症サポーター
養成講座



日時▼10月13日(木)午前10時〜11時30分

場所▼ふれあいセンターよこぼり多目的室

対象者▼市内に在住、在勤、在学のかた

内容▼認知症の基礎知識、具体的な対応や予防について

定員▼20人程度

費用▼無料

申込方法▼電話、Eメール

申込期限▼10月11日(火)

申問地域包括支援センター青燈会

☎029・295・5288

✉local@seito1980.com



高齢者向けスマホ講習会



講習会の内容	開催会場・期日		時間 ※正午～午後1時 30分は休憩
	市中央公民館	総合センター らぼーる	
第1回 電源・ボタン操作方法、 アプリのインストール方 法など	10月18日(火)	11月8日(火)	午前10時～ 午後3時30分
第2回 インターネット・メール の利用方法	10月21日(金)	11月15日(火)	午前10時～ 午後3時30分
第3回 地図アプリ・LINEの 使い方	10月25日(火)	11月22日(火)	午前10時～ 午後3時30分
第4回 マイナンバーカードの 申請方法	11月2日(水)	11月29日(火)	午前10時～ 正午
第5回 新型コロナワクチン接種 証明書アプリを使った接 種証明書の発行方法	12月13日(火)	令和5年 1月17日(火)	午前10時～ 正午

対象者▼市内在住で全5回参加でき
るかた **定員**▼各会場20人(先着順)
参加費▼無料 **持ち物**▼ご自分のス
マートフォン(お持ちでないかたには
貸し出します)、筆記用具、昼食(第1
～3回) **申込方法**▼電話、Eメール
※住所、氏名、年齢、連絡先、スマー
トフォン所有の有無、参加希望会場

を明示

申込開始日時▼9月20日(火)午前9時

申込期間▼10月7日(金)

お問い合わせ▼市国際交流協会事務局(市民協
働課内)

平日午前9時～午後5時

03・6265・3301

aso.bosyu@asono.jp

029・298・1111

国際交流のつどい

シリア料理教室

日時▼10月26日(水)午前9時15分(受
付 午前9時) **場所**▼市中央公民
館調理室 **内容**▼シリアの家庭料理
(シヤワルマ、他2品)

※新型コロナウイルス感染症対策に
より、作った料理は持ち帰りとしま
す。(容器は事務局が用意します)

講師▼ムハンマド・ナジブ・アル
ヘブラウィ氏(シリア出身)

定員▼12人(申込者多数
の場合は抽選)

※結果については、
10月11日(火)以降に郵
送します。

参加費▼千円

※市国際交流協会会員は500円

持ち物▼エプロン、三角巾、ふきん
申込方法▼電話、FAX、Eメール

※住所、氏名、電話番号、Eメールア
ドレス、託児(無料)希望の有無を明示

※FAXまたはEメールでの申込み
後に事務局からの返信がない場合
は、再度お問い合わせください。(市

役所開庁日に返信します)

申込期限▼10月7日(金)

お問い合わせ▼市国際交流協会事務局(市民協
働課内)

029・298・1111

029・352・1021

ieanaka1990@gmail.com

多文化共生セミナー

大学留学生(キルギス)編

日時▼10月15日(土)午後1時30分
場所▼ふれあいセンターよこぼり多
目的室

※状況により、オンライン開催
(Zoom)に変更する場合があります。

内容▼キルギスの紹介や、日本での
留学生活についてなどを日本語でお
話していただきます。

講師▼アブデイルダ
エフ・サマツト氏(留
学生・キルギス出身)

定員▼50人(先着順)

参加費▼無料

申込方法▼電話、
FAX、Eメール

※住所、氏名、電話番号、Eメール
アドレスを明示

※FAXまたはEメールでの申込み
後に事務局からの返信がない場合
は、再度お問い合わせください。(市

役所開庁日に返信します)

申込期限▼10月12日(火)

お問い合わせ▼希望者は10月12日(火)までに電
話でお申し込みください。(無料)

申込期間▼10月12日(火)まで

お問い合わせ▼市国際交流協会事務局(市民協
働課内)

029・298・1111

029・352・1021

ieanaka1990@gmail.com

第16回図書館まつり



おはなしワンダーランド

日時▼10月29日(土)午前11時～正午

場所▼1階展示コーナー

対象者▼未就学児

出演▼図書館ボランティア

講演会

日時▼10月29日(土)午後1時30分～3時

場所▼2階多目的室

テーマ▼危機の時代をどう読み解くか～台湾有事とプーチンの戦争～

講師▼手嶋龍一氏(外交ジャーナリスト・作家) 定員▼60人

聴講方法▼入場券をお持ちください。入場券は10月7日(金)から市立図書館で配布します。(1人2枚まで)

映画会

日時・内容▼10月30日(日)

●第1部 午前10時30分

『ふしぎ駄菓子屋銭天堂 型ぬき人魚グミ ほか9話』

●第2部 午後1時30分

『ある町の高い煙突』

場所▼2階多目的室 定員▼各回30人

オリジナリティを創ろう!

日時▼10月30日(日)午後2時～4時

場所▼1階エントランス

内容▼絵を描いたりシールを貼ったりして世界でひとつだけのオリジナルしおりを作ってみよう。

講師▼小松崎浩司氏(茨城女子短期

大学准教授)と学生

※すべて参加無料。詳しくは、市立図書館ホームページをご覧ください。

市立図書館

029・352・1177

029・352・1177

第13回 恋の華咲くマツチングパーティー



日時▼10月22日(土)午後1時～4時30分

場所▼常陸大宮市ショッピングセンターピロ多目的ホール(常陸大宮市下村田2387)

対象者▼30～40代で独身のかた

定員▼男女各10人(申込者多数の場合は抽選)

※参加決定者には10月14日(金)までに詳細を通知します。

費用▼男性1500円、女性千円

申込方法▼Eメール

※氏名、性別、年齢、住所、携帯番号、職業、マリッジサポーターに登録しているかたは担当サポーター氏名を明記

申込期限▼10月7日(金)

※詳細はホームページをご覧ください。

お問い合わせはマリッジサポーター

北地域活動協議会 川野

090・2467・0207

※正午～午後2時

ibarakimarisapokenpokun1@gmail.com

里親制度説明会

日時▼10月16日(日)午後2時～4時

(受付 午後1時30分)

場所▼大久保交流センター(日立市千石町2-4-20)

内容▼里親制度説明、里親体験談 ほか

定員▼30人 費用▼無料

申込方法▼電話、Eメール

申請(福)同仁会児童家庭支援センター

あいびー 里親リクルーター

新山 029・291・3770

080・8434・3609

satoriku@doujinkai.or.jp



母子家庭等自立促進講習会

調剤薬局事務講座



日時▼11月20日(土)令和5年1月22日(日)

※令和5年1月28日(土)に試験を行います。(試験代6500円)

場所▼当連合会ラーク・ハイツ会議室(水戸市八幡町11-52)

対象者▼今後就労を希望するひとり親

家庭の母、父または寡婦で、全日程出席できるかた

定員▼20人程度(申込者多数の場合は抽選)

受講料▼無料(別途資料代、ボランティア保険加入料あり)

申込方法▼郵送

申込期限▼10月14日(金)(必着)

託児▼2歳以上小学生以下の託児を利用できます。(要事前登録)

※申込書は、こども課または当連合会ホームページで取得できます。

申請(福)茨城県母子寡婦福祉連合会母子、父子福祉センター

029・221・8497

310・0065

水戸市八幡町11-52

量研那珂研究所 施設見学会



超伝導核融合実験装置JT-60SAや国際協力プロジェクト「ITER」について紹介します。

日時▼10月16日(日)午前10時～午後4時30分(雨天決行、荒天中止)

※中止の場合は、当日朝までに那珂研ホームページでお知らせします。

場所▼那珂研究所構内(向山801-1)

内容▼施設見学ツアー、なか博士の核融合講座、科学実験教室など

費用▼無料 申込方法▼申込みフォーム(那珂研ホームページ内)

申請(福)国立研究開発法人量子科学技術研究開発機構那珂研究所庶務課

029・270・7213



募集



マイナンバーカード出張 申請の希望団体を募集

市職員がご希望の職場や地域集会所などに出向き、マイナンバーカードの申請受付を行います。手続きは1人あたり5〜10分程度、顔写真の撮影も無料です。ぜひご利用ください。

対象団体

- 市内に事業所・事務所を置く企業等
- 市内の地域団体等（町内会、サークルなど）

申請要件

- 対象団体からの申請であること
- 申請予定者がおおむね5人以上のグループであること

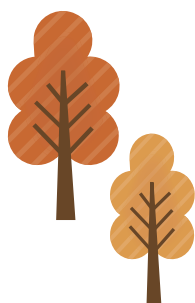
● 申請団体において申請希望者の取りまとめおよび申請受付場所が確保できること

費用

▼ 無料

※ 詳細はお問い合わせください。

問 市民課戸籍・窓口G
029・298・1111



茨城キリスト教大学
看護学部入学試験

「地域特定推薦」 志願者募集

大学への出願にあたり、那珂市の推薦が必要となります。

対象者▼ 本年度卒業見込みの市内に居住する高校生で、評定平均値が3.8以上あり、地域の保健・医療・福祉の向上に貢献しようとするかた

市への推薦申込みについて

募集人数▼ 3人 **提出書類**▼ 推薦書（市町村用）、志望理由書、住民票の写し **申込方法**▼ 窓口受付

申込期間▼ 10月7日（金）〜28日（金）

大学への出願について

出願期間▼ 11月1日（火）〜11日（金）午後4時30分 **試験日**▼ 11月19日（土）

※ 出願資格など詳細は、茨城キリスト教大学受験生サイトをご覧ください。

申請政策企画課政策企画G

029・298・1111

申 問 茨城キリスト教大学入試広報部

0294・54・3212

令和5年度 1号認定園児募集

瓜連認定こども園

募集人数

- 3歳児 若干名
- 5歳児 若干名

※ 4歳児は、すでに定員に達している



るため募集しません。

※ 0〜2歳の保育が必要なお子さんについては、こども課にお問い合わせください。

受付▼ 10月3日（月）から

※ 見学、説明会を随時行っています。お問い合わせください。

申 問 瓜連認定こども園

029・296・3663

瓜連1222

問 こども課保育G

029・298・1111

令和5年度 入園者募集

茨城大学教育学部 附属幼稚園

募集人数▼ ● 3歳児 30人
● 4歳児 20人

願書配布日時▼ 9月20日（火）〜10月7日（平） 午前9時15分〜正午、午後1時〜3時

※ 時間を希望されるかたは電話にてご相談ください。

願書受付日時▼ 10月13日（木）

- 3歳児 午前9時〜11時30分
- 4歳児 午後1時〜4時30分

選考期日▼ ● 3歳児 10月17日（月）
● 4歳児 10月18日（火）

※ 所定の通学範囲や対象者など、詳細はホームページをご覧ください。

申 問 茨城大学教育学部附属幼稚園

029・224・3708

水戸市三の丸2・6・8



G…グループ 問…問い合わせ 申…申込・申請・応募・届出 電…メール

10月の休日当番医

☎0120-271719

日	医療機関名	電話番号
2	なかむらクリニック	029 - 353 - 2310
9	西山堂慶和病院	029 - 295 - 5121
10	河野胃腸科外科	029 - 295 - 5386
16	メディカル GP・クリニック横堀	029 - 298 - 3922
23	那珂記念クリニック	029 - 353 - 2800
30	岡田クリニック	029 - 270 - 8188

▶那珂キッズクリニック小児科(小児科)
2・16・30日 ☎029-212-5630

▶時間 9:00～11:30
※必ず受診前に電話でご確認ください。

救急電話相談(24時間365日)

茨城子ども救急電話相談	# 8000 050-5445-2856
茨城おとな救急電話相談	# 7119 050-5445-2856

茨城県救急医療情報システム

すぐに受診可能な医療機関の
情報を検索できます。



市役所 日曜開庁・木曜窓口延長

【日曜開庁】

時間 / 8:30～12:00、13:00～17:15

業務 / 住民票の写しなど

☎市民課戸籍・窓口 G ☎029-298-1111

【木曜窓口延長】

時間 / 17:15～19:30

対応課 / 市民課、税務課、収納課、
介護長寿課、社会福祉課、
保険課、こども課

令和5年度 入学者募集

茨城大学教育学部
附属小学校

募集人数 ▼ 105人

願書配布期限 ▼ 10月31日(月)午後2時
30分まで(平日 午前9時～正午、
午後1時～4時30分)

※10月3日(月)、6日(木)、7日(金)、17日
(月)を除く

※健康保険証・住民票など、保護者
との同居および現住所が確認できる
ものをご持参ください。

願書受付日時 ▼ 11月1日(火)、2日(水)
(午前9時30分～11時30分、午後1
時30分～3時30分)

選考期日 ▼ 11月10日(木)

※所定の通学範囲など、詳細はホー
ムページをご覧ください。



茨城大学教育学部附属小学校

☎029-221-2043

水戸市三の丸2-6-8

日本健康太極拳 初心者の会(10月生)募集

太極拳は、ゆつくりとした呼吸法
を意識したバランス運動です。イン
ナーマッスルを鍛え、健康寿命を延
ばしましょう。

月or火曜コース

日時 ▼ 第2～4月曜日(基本) 午後
1時30分～3時(初回10月4日(火))

場所 ▼ 市中央公民館大会議室

水曜コース

日時 ▼ 第2～4水曜日 午前10時～
11時30分(初回10月12日)

場所 ▼ ふれあいセンターよしの会議室

木曜夜間コース

日時 ▼ 第2～4木曜日 午後6時15
分～8時(初回10月13日)

場所 ▼ 市中央公民館学習室

金曜午後コース

日時 ▼ 第2～4金曜日 午後1時30
分～3時(初回10月14日)

場所 ▼ 市中央公民館講座室

共通事項

講師 ▼ 吽野揚子氏(当協会師範)

会費 ▼ 月千円(会場費を含む)

申込方法 ▼ 電話

申込期限 ▼ 各回初回の前日

申問 日本健康太極拳協会

吽野 ☎029-298-3641

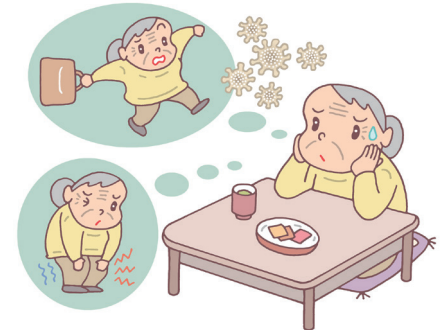
健康増進普及月間(9/1～9/30) 健康に気を配りましょう。



フレイルを予防しよう!!

フレイルとは加齢により心身の機能・活力が低下し、物忘れや閉じこもりが進むなど、要介護になる一步手前の状態を言います。そのままにしておくと、要介護状態になる可能性があると言われてはいますが、早めに気づき適切な予防を行うことでフレイルの進行を防ぎ、健全な状態に戻ることができるとも言われています。

予防には、「運動」「栄養・口腔^{くわう}ケア」「社会参加」が大切です。いつまでも元気に過ごせるよう、早い時期からフレイルを予防しましょう。



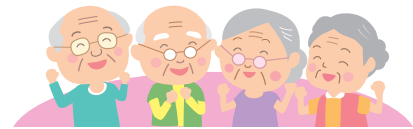
自己チェック

- 歩くのが遅くなった
(横断歩道を渡りきれなくなったなど)
- 握力が低下した
(ペットボトルの蓋が開けにくくなったなど)
- ここ半年の間で体重が2kg以上減っている
- 疲れやすくなった
- 外出や体を動かすことが減った

いくつ当てはまりましたか？
1～2つ⇒フレイル予備軍
3つ以上⇒フレイルの疑い

フレイルを予防するには？

- 筋力アップで転ばない体づくり
 - バランスのよい食事をとる
 - 口の健康を保つ
 - 人との交流を大切にする
 - 出掛ける習慣を身に付ける
 - 持病を悪化させない
- など



■ 相談先は？

地域包括支援センターでは、専門職が介護予防のご相談に応じています。相談料は無料です。気軽にご相談ください。

神崎・菅谷地区のかた

地域包括支援センター青燈会
菅谷 605 - 2
☎ 029 - 295 - 5288

五台・戸多・芳野地区のかた

地域包括支援センターゆたか園
後台 2045 - 4
☎ 029 - 295 - 1287

額田・木崎・瓜連地区のかた

地域包括支援センターナザレ園
中里 361 - 2
☎ 029 - 296 - 3405

まちの動き

●人口【8月1日現在】

人口 ▶ 53,997人 (－ 13)
 男 ▶ 26,499人 (－ 5)
 女 ▶ 27,498人 (－ 8)
 世帯数 ▶ 23,343世帯 (+ 6)
 ※ () は前月比

●火災・救急件数【7月分】

火災 ▶ 1件 (17件)
 救急 ▶ 233件 (1,394件)
 ※ () は本年累計

問 市消防本部 ☎ 029-295-2111

●交通事故件数【7月末現在】

人身事故 ▶ 41件
 負傷者 ▶ 55人
 死者 ▶ 1人

●犯罪件数【7月末現在】

刑法犯認知件数 ▶ 124件
 ┌ 住宅侵入窃盗 ▶ 10件
 ┌ 自動車盗 ▶ 4件
 └ 車上ねらい ▶ 10件

※交通事故・犯罪ともに本年累計

問 那珂警察署 ☎ 029-352-0110

今号の表紙



今号の表紙は、ひまわり畑で撮影された親子の写真です。

青空の下、見頃を迎え満開に咲き誇るひまわりが、来場者を楽しませていました。【表紙写真提供】横倉秀人さん(写真家)

情報掲示板 INFORMATION

企業版ふるさと納税による寄付



▲左から、オザワ保険事務所(株)蝦名隼人代表取締役、あいおいニッセイ同和損害保険(株)茨城支店河上精二支店長、先崎市長、茨城インシュアランスAGENT(株)木村則幸代表取締役会長

あいおいニッセイ同和損害保険(株)から、企業版ふるさと納税による寄付をいただきました。ご支援に対して感謝の意を表するため、8月8日、先崎市長から感謝状を贈りました。

ご支援していただいた寄付金は、静峰ふるさと公園魅力向上事業をはじめとする「住まい☆すまいる」いい那珂づくりプロジェクトに活用していきます。

企業版ふるさと納税の概要についてはこちら▶



問 政策企画課地方創生G ☎ 029-298-1111

令和4年度那珂市建設業者表彰



8月19日、令和4年度那珂市建設業者表彰式を行いました。

徹底した工程管理と安全管理のもと、高度な技術力と創意工夫によって優良な施工を行った7社の建設業者に加え、当該優良工事の施工を担当した各社の技術者に対し、先崎市長から表彰状が贈られました。

問 財政課契約・検査G ☎ 029-298-1111

善意銀行

ご協力ありがとうございました

7月15日～8月14日(敬称略)



▲第10回芳野地区親善ゴルフコンペ

切手テレカボランティアポピー	11,420円
ぴっぴお話し会	6,246円
第10回芳野地区親善ゴルフコンペ	15,000円
社会保険労務士法人人事サポート	10,000円
ECCジュニア下菅谷教室一同	10,000円
野木利三郎	30,000円

問 市社会福祉協議会 ☎ 029-229-0309



新型コロナワクチン接種について

4回目接種の対象者は、3回目接種から5か月以上経過した①60歳以上のかた②18歳以上60歳未満で基礎疾患を有するかた、その他重症化リスクが高いと医師が認めるかた③医療機関・高齢者施設などの従事者です。①の対象者には順次接種券を発送します。②③の対象者で接種を希望されるかたは、接種券発行申請が必要ですので、那珂市ワクチン接種コールセンターにお問い合わせください。

3回目接種については、2回目接種からの接種間隔が、5か月に短縮されました。

※9月1日現在の情報を掲載しています。

● 那珂市ワクチン接種コールセンター



0120-056-728

午前8時30分～午後5時15分
土・日曜日、祝日も実施

耳の不自由なかた専用のFAX番号



029-212-3533

● WEB



<https://www.city.naka.lg.jp/page/dir008009.html>



● 新型コロナワクチン接種証明書のコンビニ交付について

市町村の窓口またはスマートフォンアプリで発行していた新型コロナワクチン接種証明書が、全国のコンビニエンスストアで取得できるようになりました。

※コンビニエンスストアで海外用の接種証明書を取得するためには、令和4年7月21日以降に市町村窓口または接種証明書アプリで海外用の接種証明書を取得している必要があります。



利用可能なコンビニ事業者

- (株)セイコーマート
- (株)セブン-イレブン・ジャパン ほか3事業者

必要なもの

- マイナンバーカード(暗証番号4桁が必要)
- 接種証明書発行料(1部につき120円)

問 ワクチン接種対策室 ☎ 029-270-8071

