

NAKA

2022



— 受け継がれる伝統 —

額田大祭禮

Contents

額田大祭禮	2
司書さんのおすすめ本	4
おしらせコーナー	8



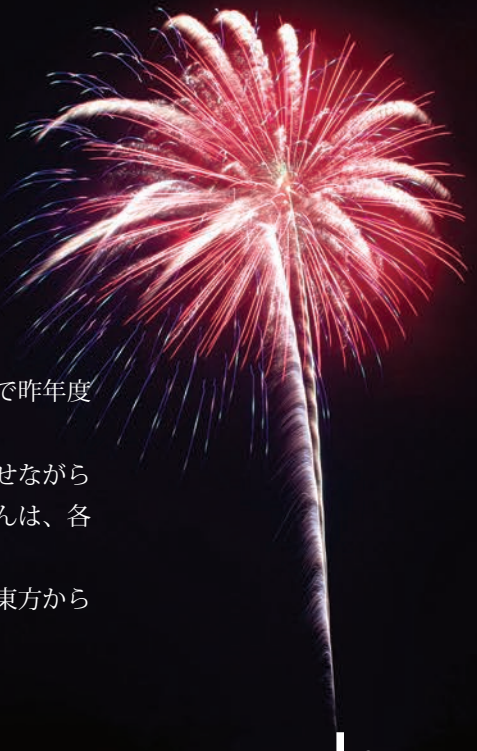
第31回 額田大祭禮

7月30日、第31回額田大祭禮が盛大に開催されました。

額田大祭禮は3年に1度開催されていましたが、新型コロナウイルス感染症の影響で昨年度は実施を見合わせ、感染症対策を徹底し4年ぶりに実現しました。

彫刻彫りが見事な各地区の山車4台が、額田神社から額田小学校までお囃子はやしを響かせながら進行了。額田小学校には多くの出店が並ぶなど賑わいを見せ、集まったお客さんは、各地区のお囃子や那珂太鼓保存会の演奏などを楽しみました。

まつりの締めくくりには、疫病退散を願い額田大祭禮では初めての花火が額田神社東方から打ち上げられ、夏の夜空を彩りました。





NUKADA DAISAIREI



100万回死んだねこ 覚え違いタイトル集

福井県立図書館／編著 講談社／出版

この本のタイトルにもなっているように、本書では福井県立図書館が受けたレファレンス相談等を元に、8つの章に分けて「惜しい」と感じたタイトルや「何かが混ざった」覚え間違いなどを、正しいタイトルと司書の一言を添えて掲載しています。

「こんな本あったっけ？」とクイズ感覚のように頭を悩ませながら、気軽に読みやすい内容となっています。また、レファレンスの仕事や本を検索するコツなども載っており、図書館をより身近に感じていただける1冊です。



那珂市ゆかりの先人たち

那珂市市史編さん委員会／編集
那珂市教育委員会／発行

那珂市には、多くの城跡や伝説・伝承が残っています。那珂市の歴史の中で関わりの深い偉人たちがいました。

古代・中世・近世・近代・現代の各時代を代表する人物やその時代の特色など歴史を解説しています。

那珂市の名誉市民4人（根本正、宮本逸三、中井川浩の各衆議院議員、岩上二郎参議院議員）の人物像や生前の偉大な業績を紹介しています。

人物を通して、那珂市の歴史を知ることができる一冊です。



市立図書館の楽しみ方 いろいろ

市立図書館は、こどもから大人まで、すべての人の「知りたい」「学びたい」を支援しています。新しい本や情報と出会う架け橋となるようさまざまなジャンルの資料を収集していますので、気軽にお立ち寄りください。

■多くのボランティアに支えられています



図書館は、多くのボランティアに支えられています。

本を修理してくれる人、返却された本を正しい棚に戻してくれる人、子どもに本の読み聞かせをしてくれる人、障がいのあるかたのために朗読をしてくれる人など、それぞれ図書館の大切な役割を担っていただいています。

あなたもボランティア活動に参加してみませんか。

公表
します

市の障害者優先調達推進法の取り組み

障害者優先調達推進法※

は、障害者就労支援施設で就労する障がい者や在宅で就業する障がい者の経済面の自立を進めるため、国や地方公共団体、独立行政法人などの公的機関が、物品やサービスを調達する際、障害者就労施設などから優先的・積極的に購入することを推進するために制定されました。

市では、この法律の趣旨に基づき、法が施行された平成25年度から目標額を設定し、障害者就労支援施設からの物品などの調達を推進しています。

令和3年度の実績がまとまりましたので公表します。

※障害者優先調達推進法

国等による障害者就労支援施設等からの物品等の調達の推進等に関する法律

令和3年度実績：目標額 200万円

課室名等	内容	実績額	障害者就労支援施設	作業量 (障がい者分)
総務課	県知事選事務員等昼食	56,400円	障害者支援施設なるみ園	94個
	衆院選事務員等昼食	78,000円	障害者支援施設なるみ園	130個
管財課	除草作業(額田第2住宅)	14,980円	就労支援事業所みらい	1回
税務課	申告パンフレット印刷	93,500円	アドバンフォース	17,000枚
市民協働課	除草作業 (戸多地区交流センター)	378,640円	就労支援事業所みらい	2回
環境課	花苗購入	20,800円	障害者支援施設なるみ園	160個
	清掃業務委託 (瓜連富士霊園)	688,000円	ナザレ園就労支援事業所	74回
社会福祉課	封筒印刷	65,850円	ハートケアセンター ひたちなか	1,500枚
こども課	除草作業 (木崎学童保育所)	18,400円	就労支援事業所みらい	1回
菅谷保育所	除草作業	32,000円	就労支援事業所みらい	2回
健康推進課	献血記念品	42,000円	障害者支援施設なるみ園	140個
商工観光課	古徳沼トイレ清掃	111,000円	就労支援事業所みらい	74回
都市計画課	除草作業(瓜連駅南駐車場)	35,000円	ナザレ園就労支援事業所	3回
学校教育課	抗原検査キット 小分け等作業	57,660円	就労支援事業所みらい	2回
計		1,692,230円	5事業所	

令和4年度における
物品等調達方針を
策定しました

障害者就労支援施設で働く障がい者の令和2年度の県平均工賃は、1万4349円/月額(就労支援施設の場合)であり、障がい者が日常生活を営むために十分な額ではありません。

市では、令和4年度の調達目標額を200万円とし、障害者就労支援施設などからの物品などの調達について、さらに推進していきます。

また、国が定める基本方針では、国、地方公共団体などが自ら率先して推進することを呼び水として、民間部門へも取り組みの輪を広げることが重要とされていることから、民間事業所などによるご協力についてもよろしく願います。

☎ 社会福祉課障がい者支援G
029-298-1111

ブロック塀の適切な管理に努めましょう

☎ 都市計画課開発指導室 ☎ 029-298-1111



ブロック塀はプライバシーの確保や防火などに役立ちますが、地震による倒壊の事例が多いことでも知られています。特に避難路や通学路、多くの人が通行する道路に面するブロック塀については、倒壊による被害に注意が必要です。

ブロック塀は所有者の責任において管理することが基本です。倒壊を未然に防止するために、構造・耐久性・転倒防止対策を理解し、安全点検を行いましょう。また、安全点検の結果、危険性が確認された場合は、付近通行者への速やかな注意表示のほか補修、撤去など必要な措置を講じてください。



ブロック塀の点検のチェックポイント

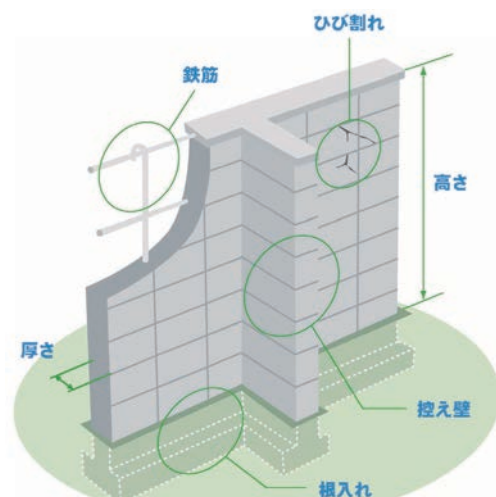
参考：国土交通省ホームページ

ブロック塀について以下の項目を点検し、一つでも不適合がある場合や分からないことがあれば、専門家に相談しましょう。

- 塀の高さは地盤から 2.2 m 以下か
- 塀の厚さは 10cm 以上か (塀の高さ 2m 超 2.2 m 以下の場合は 15cm 以上)
- 塀の長さ 3.4 m 以下ごとに、塀の高さの 1/5 以上突出した控え壁があるか (塀の高さが 1.2 m 超の場合)
- コンクリートの基礎があるか
- 塀に傾き、ひび割れはないか

以下の点は外観からは分からないため、建設業者などの専門家に相談ください。

- 塀に鉄筋が入っているか
- 基礎の寸法は十分か



出典：パンフレット「地震からわが家を守ろう」
日本建築防災協会 2013. 1 より一部改

組積造^{*}の塀の場合

^{*}れんが造、石造、鉄筋のないブロック造

- 塀の高さは地盤から 1.2 m 以下か
- 基礎があるか
- 塀の厚さは十分か
- 塀に傾き、ひび割れはないか
- 塀の長さ 4 m 以下ごとに、塀の厚さの 1.5 倍以上突出した控え壁があるか

以下の点は外観からは分からないため、建設業者などの専門家に相談ください。

- 基礎の根入れ深さは 20cm 以上か



補助制度について

申請期限 10月31日(月)

工事前にご相談ください!

避難路や通学路などに面する組積造またはコンクリートブロック造の塀が通行する際に危険を及ぼす恐れがある場合、その除却に係る費用を補助する制度があります。

詳しくは開発指導室にお問い合わせください。



害獣・害虫駆除の悪質業者にご注意ください

問 市消費生活センター ☎ 029-298-1111



アドバイス

相談前



複数の業者から見積もりを取る

作業前



必ず「詳しい作業内容」と「費用」の説明をしてもらう

契約するとき



必ず契約書を交付してもらう

夏になると、ハクビシン、イタチ、アライグマ、スズメバチなどの害獣・害虫の増加に伴い、悪質業者による消費者被害が発生しています。

「早くどうかしたい」という気持ちに付け込み、悪質業者は「早く駆除しないと大変なことになる」「今日契約してくれば〇〇万円割引する」などと、言葉たくみに契約を迫ってきます。

すぐに契約せず、右記のことにご注意ください。

不安に思ったとき、トラブルにあったときは▶ 消費者ホットライン 局番なしの ☎1888 にご相談ください。

わがまちの環境を考へる

環境課環境G ☎029-298-1111

持続可能な生活スタイルへ

執筆：環境省 環境カウンセラー 勝井明憲

ESDエイジエス
SDGsは、2030年を達成年度とする持続可能な社会を構築するための17の目標です。2015年に国連で採択された「誰一人として取り残さない」というスローガンのもと、世界中のすべての国・地域が取り組むべき目標です。現在、目標年度の半分を経過したところです。

地球上には、さまざまな思想、文化や歴史を持つ人びとや自然、ヒト以外の生き物が生活しています。持続可能な社会とは、そうした人々と自然が、公正公平に共生し、同世代はもとより将来世代にわたり持続する、地球にやさしい社会です。

私たちは今、物質的に豊かで利便性の高い生活スタイルを手に入れた結果、持続可能性が失われてしまいました。持続可能な社会を取り戻すための一つの目標がSDGsです。

国連の持続可能な開発ソリューション・ネットワークとドイツのベルテスマン財団が、各国の取り組みについて年に一度作成している報告書によると、2021年度の達成度上位20か国のうち、19か国がヨーロッパの国で、1位はフィンランド、

次にデンマーク、スウェーデン、ノルウェーと続いています。日本の順位は、今までで最も低い19位でした。「質の高い教育をみんなに」や「産業と技術革新の基盤を作ろう」などは高い評価を受けていますが、「ジェンダー平等」「作る責任、使う責任」「気候変動」「海洋生態系」「陸上生態系」「パートナーシップ」では、最低の「レッド」評価でした。

新型コロナウイルス感染症は、私たちの生活スタイルを変え、人とのつながりを絶ち、人びとの間に社会的葛藤を生みました。また、ロシアのウクライナへの軍事侵攻は、世界規模での食料やエネルギーの危機と共に、物価高、インフレ、飢餓を招いただけでなく、東西間の緊張も高まっています。

持続可能な社会の実現には、地域が持続可能であること、そのためにもまず私たち一人一人が生活スタイルを見直し持続可能な形に変革していく必要があります。



おしらせ コーナー



新型コロナウイルス感染症

イベント等に参加 する際の注意事項



◆ 広報紙に掲載されている事業・イベントについては、感染症対策のため、中止または延期となる場合があります。最新の情報は、各記事の間合せ先またはホームページで確認ください。

◆ イベントなどへ参加される際は、主催者などの指示に従い、感染症対策にご協力をお願いします。

◆ 新しい生活様式を意識し、咳エチケットをお願いします。

休日当番医



0120-
271719



相談



障がい者の暮らしの相談

相談日

● 視覚障がいのあるかた
10月3日(月)

● 身体障がいのあるかた
10月11日(火)

● 知的障がいのあるかた
10月17日(月)

● 時間 ①午前9時～10時
②午前10時30分～11時30分

※相談は1人1時間(原則)

● 場所 ▼ 総合保健福祉センター
1ひだまり

● 対象者 ▼ 障がいのあるかた、またはその家族

● 相談内容 ▼ 障がいのあるかたなどの日常生活・家族関係・人間関係の悩み、生活の工夫などについて

● 相談員 ▼ 身体障がい者相談員、知的障がい者相談員、市社会福祉協議会職員

● 費用 ▼ 無料

● 申込方法 ▼ 電話、FAX

● 申込期限 ▼ 相談日の7日前

● 申請先 ▼ 市社会福祉協議会

● 電話 029・229・0309
● FAX 029・296・1002



不妊専門相談

日時

● 10月2日(日)午後2時～5時

● 10月20日(日)午後5時30分～8時30分

● 10月23日(日)午後2時～5時

● 場所 ▼ 県三の丸庁舎(水戸市三の丸1-5-38)

● 相談員 ▼ 産婦人科・泌尿器科医師、助産師、不妊カウンセラー

● 費用 ▼ 無料

● 申込方法 ▼ 電話

● 平日 午前9時～午後3時

● 申請先 ▼ 不妊専門相談センター

● 電話 029・241・1130



くらしの困りごと 何でもご相談ください

生活相談・生活設計・労働相談・消費者トラブル・セカンドライフなどのくらしの困りごとに専任相談員がアドバイスするほか、専門家・専門機関を紹介しています。

※秘密は厳守します。

● 問い合わせ先 ▼ 市社会福祉協議会

● 電話 0120・786・184

● 時間 ▼ 午前10時～午後5時30分(日曜日、祝日を除く)

くらし



インフルエンザ予防接種 費用助成

高齢者インフルエンザ予防接種

● 対象者 ▼ 満65歳以上のかた、または満60歳以上65歳未満で身体障害者手帳内部疾患1級に該当するかた

● 助成額 ▼ 2300円

● 小児インフルエンザ予防接種

● 対象者 ▼ 満1歳以上中学3年生以下のかた

● 助成額 ▼ 1回1100円

※1歳～12歳は2回、13歳以上は1回

● 共通事項

● 助成期間 ▼ 10月1日(土)～令和5年1月31日(火)

※助成開始時に対象のかたには9月中に予診票などを郵送します。

※助成期間内に対象年齢に達するかたには案内を郵送します。助成を希望する場合はお申し込みください。

● 申請先 ▼ 健康推進課母子保健G(総合保健福祉センター1ひだまり内)

● 電話 029・270・8071



高齢者肺炎球菌ワクチン 予防接種の費用助成

対象者▼市の助成を利用して高齢者肺炎球菌ワクチンを受けたことがない、次のいずれかに該当するかた

● 65歳以上のかた（令和4年度中に65歳になるかたも含む）

● 60歳以上65歳未満で身体障害者手帳内部疾患1級に該当するかた

助成額▼4千円

申込方法▼窓口受付、電話

※必ず接種前にお申し込みください。予診票をお渡しします。

※令和4年度中に65歳になるかたは申込みの必要はありません。送付されている予診票をお使いください。

申元健康推進課母子保健G（総合保健福祉センターひだまり内）

☎029・270・8071

令和4年就業構造基本調査

就業構造基本調査は、日本の就業・不就業の実態を明らかにすることを目的とした国の重要な統計調査です。

9月上旬から調査員が対象地区を巡回し世帯の状況（世帯主氏名や居住の有無など）について確認させていただきます。この結果をもとに9月下旬から調査員が調査をお願いする世帯に伺いますので、調査への趣旨のご理解とご協力をお願いします。

調査期間▼9月～10月
基準日▼10月1日

その他▼統計調査員は調査員証を携帯しています。本調査を装ったかたは調査にご注意ください。

問政策企画課政策企画G

☎029・298・1111

屋外広告物を表示するには許可が必要です



屋外広告物は「まちの良好な景観の形成」と「公衆に対する危害の防止」の点から表示場所や大きさなどを規制しており、個人・法人を問わず、原則として市長の許可を受けてから表示しなければなりません。

また、一度許可を受けた広告物であっても、有効期限が経過したものは更新許可が必要です。

屋外広告物の例▼立看板、はり紙、はり札、野立広告、建物等に掲出されるものなど

※許可手続きや許可基準など、詳細は市ホームページをご覧ください。

問都市計画課都市計画G

☎029・298・1111

農地の貸借（利用権設定）受付

利用権設定等促進事業により、農地を貸借したいかたは、次の日程により手続きをしてください。

なお、市では農地の貸借について、

利用権設定から農地中間管理事業への切り替えを推進しています。詳細はお問い合わせください。

利用権設定日▼令和5年1月1日（日）

申込期間▼10月3日（月）～11月4日（金）

申元農政課農業振興G

☎029・298・1111

催し



那珂市議会 議員と語ろう会



市議会議員4～5人と市民がフリーテーマで意見交換を行います。

期日▼10月1日（土）

時間・場所▼（2会場で同時開催）

①午前10時～正午

・市中央公民館大会議室

・総合センターらぼーる研修室

②午後2時～4時

・ふれあいセンターよこぼり多目的室

・ふれあいセンターよしの集会ホール

※事前申込み不要

問市議会事務局総務・議事G

☎029・298・1111

人・農地プラン 地域座談会 額田地区



地域の農地と農業者の将来のあり方について、座談会を通して課題を見つけていきます。

日時▼10月2日（日）午後1時30分

場所▼ふれあいセンターよこぼり多目的室

対象者▼額田地区のかた

テーマ▼地域の農地と農業者の将来のあり方について

定員▼30人程度（先着順）

参加費▼無料

申込方法▼電話、申込みフォーム（市ホームページ内）

申込期限▼9月26日（月）

申元農政課農業振興G

☎029・298・1111

古本市



日時▼10月8日（土）、9日（日）午前10時～午後4時

場所▼市立図書館

内容▼保存年限が終了した雑誌などの無償配布

※一人5冊まで（先着順、申込不要）

※混雑時には、入場制限を行う場合があります。

※持ち帰り用の袋をお持ちください。

問市立図書館

☎029・352・1177

静峰ふるさと公園

あおぞらクローゼット



着られなくなった子ども服を回収し、静峰ふるさと公園でまとめて配布します。回収、配布とも直接会場にお越しください。

◆日時

- 服・靴の回収 9月17日(土)、18日(日)
いずれも午前10時～正午
- 服・靴の配布 9月25日(日)
午前10時30分～正午

※配布物がなくなり次第終了

◆場所 静峰ふるさと公園

◆回収品の内容

- 服のサイズ 80～150cm
- 靴のサイズ 14～22cm
- ※回収会場の混雑を回避するため、サイズを別にした上で、ご参加ください。

◆費用 無料

※詳しくは、静峰ふるさと公園 Instagram をご覧ください。

📍商工観光課商工観光G

☎029-298-1111



第34回那珂市民歩く会

日時▼10月19日(火)午前6時30分(集合 午前6時20分) 集合場所▼なかLucckyFM公園野球場

※小雨決行、荒天の場合は中止の可能性があります。

コース▼栃木県日光市・竜頭の滝・中禅寺湖畔コース(約6km)

※交通事情や天候により、コース、時間の変更があります。

対象者▼

- 市内在住、在勤のかた(学生は除く)
- 約6kmを歩けるかた(ある程度の登り下りがあります)

※通院しているかたは、主治医の許可を受けてからお申し込みください。なお、心肺に疾患があるかたはご遠慮ください。

募集人数▼60人 費用▼4千円(交通費、傷害保険料含む)

申込方法▼なかLucckyFM公園アリーナで直接受付(電話不可)

※つり銭のないようにお願いします。

※代理での申込みは1人までです。

※申込者数に応じて抽選または中止となる場合があります。

申込日時▼9月17日(土)午前10時

※必ず受付会場に10分前までにお越しください。

※受付終了後、説明会を開催します。

※申込み当日に定員に満たない場合は、先着順で受け付けます。(受付時間 午前9時～午後5時)

持ち物▼参加費、ボールペン、上履き

企画▼那珂市スポーツ協会・那珂市ひまわり山の会 主催・手配旅行業者▼(有)アール交通(茨城県知事登録旅行業務第三・六〇八号)

問スポーツ推進室(なかLucckyFM公園内)

☎029-297-0077
※月曜日休園(祝日の場合翌平日)

介護予防講座

認知症について学ぼう

日時▼9月30日(金)午前10時～11時(受付 午前9時30分)

場所▼ふれあいセンターよしの集会ホール 対象者▼五台・戸多・芳野地区に在住のおおむね65歳以上のかた

内容▼作業療法士による認知症の「基礎知識」や「予防」についての講話、認知症の予防プログラム「コグニサイズ」の体験

※動きやすい服装でお越しください。

定員▼20人程度 費用▼無料

持ち物▼筆記用具、飲み物

申込方法▼電話

申込期限▼9月26日(月)

📍地域包括支援センターゆたか園
☎029-295-1287

ゆたかカフェ



日時▼9月27日(火)午後2時～3時

場所▼戸多地区交流センター多目的室 対象者▼市内在住のかた

内容▼認知症や介護に関することの情報交換や相談 定員▼10人程度

参加費▼無料 申込方法▼電話

📍地域包括支援センターゆたか園
☎029-295-1287

令和4年度下半期

オレンジカフェ



認知症のかたやその家族、地域のかたが集まり、交流を図る場です。
※最新の開催情報は、市ホームページをご確認ください。

ゆたかカフェ

日時▼11月29日(火)午後2時～3時

場所▼ふれあいセンターごだい

参加費▼無料

申請地域包括支援センターゆたか園

☎029・295・1287

花ばたけカフェ

期日▼10月24日(月)、12月26日(月)、令和5年2月27日(月)

時間▼午後1時30分～3時

場所▼白河内サロン(門部4040・2)

参加費▼無料

申請地域包括支援センターナザレ園

☎029・296・3405

めろんカフェ

期日▼11月19日(土)、令和5年1月21日(土)、3月18日(土)

時間▼午後2時～3時30分

場所▼ゆたかな郷(中里1184・1)

参加費▼無料

申請ゆたかな郷

☎029・270・9005

ねもカフェ

日時▼第4金曜日午前10時

場所▼よしの薬局(西木倉166・1)

参加費▼無料

申請よしの薬局

☎029・295・6695

ちよつくらカフェ(出張型)

神崎・菅谷地区内で、希望する人数が集まれる場所を提供していただければ開催します。開催を検討しているかたはご相談ください。

申請地域包括支援センター青燈会

☎029・295・5288

その他

いこいカフェ、だんらんカフェ、ふれあいカフェについては、現在開催を見合わせています。再開が決まり次第お知らせします。

介護長寿課高齢者支援G

☎029・298・1111

サイクリストの集い

2022年ハーフセンチュリー茨城サイクリング大会



昨年の様子

◆期日 11月6日(日)

※雨天決行

◆集合場所 なか LuckyFM 公園 野球場前

◆コース・資格・定員

ロングサイクリング(約80km)

●資格 高校生以上のかた

●定員 150人

周遊サイクリング(約30km)

●資格 小学5年生以上のかた

●定員 20人

※小学生は保護者の同伴が必要です。

◆申込方法 郵便振替、ホームページ(JTBスポーツステーション)

※申込書は政策企画課で取得できます。

◆申込期限 9月17日(土)

申請 ハーフセンチュリー茨城サイクリング大会実行委員会事務局 東ヶ崎

☎090-6511-9518

※午後9時～11時

(ショートメール可)

市文化財愛護協会公開研修会

那珂市周辺の古墳文化

日時▼9月16日(金)午前10時～11時30分

場所▼市中央公民館講座室

講師▼萩野谷悟氏(当協会会長)

定員▼50人(先着順) 参加費▼無料

申込方法▼電話

申請 歴史民俗資料館

☎029・297・0080

※月曜日休館(祝日の場合翌平日)

および8月28日(日)



絵画サークル

楽画会作品展

期間▼9月9日(金)～15日(木)

時間▼午前10時～午後4時(初日は午前10時30分から、最終日は午後3時30分まで)

場所▼市立図書館1階展示コーナー

展示作品▼水彩画、油絵

講師▼塙富士夫氏、渡辺正則氏

申請 絵画サークル「楽画会」

藤 ☎029・298・2031



毎月最終土曜日開催

9月のいい那珂マルシェ



- ◆ **日時** 9月24日(土)午前10時～11時30分(荒天中止)
- ◆ **場所** ふれあいファーム芳野駐車場(鴻巣2090)
- ◆ **内容** 地元野菜などの詰め合せBOX(予約制)や地元の農畜産物などの商品の販売(当日販売)
- ◆ **申込方法** 申込みフォーム(市ホームページ内)
- ◆ **申込期間** 9月16日(金)～20日(火)
- ◆ **主催** アグリビジネスネットワーク「フェルミエ那珂」

申問 農政課農業振興G

☎ 029-298-1111



産業支援コーディネーター養成講座



お持ちの技術・技能・経験を地域の産業活性・振興にいかしてみませんか。

期日 10月29日(土)、11月12日(土)、12月3日(土)(全3回)

※平日に企業訪問演習を実施します。

時間 午後1時～5時

場所 ひたちなかテクノセンター(ひたちなか市新光町38)

定員 12人(応募多数の場合は選考)

参加費 5千円

申込期限 10月7日(金)

※申込方法など、詳細はホームページをご覧ください。

問 (株)ひたちなかテクノセンター 企業支援部

☎ 029-264-2200



募集



那珂市民便利帳の協働発行事業者募集



市が提供する行政情報と事業者が独自収集する観光や歴史、地図などの地域に関する情報および広告を合わせた総合地域情報「那珂市民便利帳」の協働発行事業者を公募型ポータル方式により募集します。

発行時期 令和5年5月(予定)

応募期限 9月22日(木)午後5時15分

※募集要件や那珂市民便利帳の仕様などについては、市ホームページにある「那珂市民便利帳協働発行事業仕様書」と「那珂市民便利帳協働発行事業に係る公募型ポータル実施要項」をご確認ください。

申問 シティプロモーション推進室
☎ 029-298-1111

那珂総合公園の愛称が
なかLuckyFM公園
になりました。



第2次那珂市総合計画

後期基本計画(素案)に対する意見を募集します

公表(閲覧)および意見の募集期間

8月29日(月)～9月27日(火)(必着)

公表(閲覧)の場所

- 市役所(本庁)4階 政策企画課
- 瓜連支所
- 市立図書館

● 市ホームページ

提出方法 郵送、FAX、Eメール、窓口受付(電話、口頭不可)

※住所、氏名、電話番号を必ず記入してください。様式は自由です。(参考様式は市ホームページに掲載)

意見の取り扱い お寄せいただいた意見とそれに対する考え方は、意見募集期間終了後に資料の公表と同方法で公表します。

※個別に回答はしません。

申問 政策企画課政策企画G

☎ 029-298-1111

FAX 029-298-1357

〒 311-0192

福田 1819-5
seisaku-k@city.naka.lg.jp



水戸市医師会看護専門学校

「特定市町村推薦」希望者募集

特定市町村推薦への出願にあたっては、那珂市の推薦が必要となります。
対象者▼受験者本人または保護者が那珂市に住所を有し、次の資格をすべて満たすかた

- 令和5年3月に高等学校を卒業見込みまたは卒業後15年以内であること(平成元年4月以降に生まれたかた)
- 合格した場合、水戸市医師会看護専門学校への入学を確約できること
- 卒業・資格取得後に、那珂市内の保健・医療・福祉機関などにおいて(准)看護師として就業する意志のあること

市への推薦申込みについて

募集人数▼2人程度 **提出書類**▼特定市町村推薦入学推薦願
申込方法▼窓口受付
申込期間▼9月30日(金)～10月7日(金)

学院への出願について

提出書類▼市からの推薦書、出願書類
出願方法▼郵送(消印有効)
出願期間▼10月17日(月)～27日(木)
申請健康推進課(総合保健福祉センター)ひだまり内)

☎029・270・8071

申請 水戸市医師会看護専門学校

☎029・251・3840

〒311・4153

水戸市河和田町107・2

令和5年度園児募集

ナザレ幼稚園

募集人数▼

- 1年保育 若干名
- 2年保育 10人
- 3年保育 20人
- 満3歳児保育 15人

受付日時▼10月3日(月)から

平日 午前9時30分～午後5時

※願書配布は9月9日(金)から

受付場所▼プレイルーム

入園説明会および見学会

日時▼9月21日(水)午前10時

※施設見学については、随時実施しています。お問い合わせください。

2歳児お預かり事業

令和5年度から2歳児お預かり事業を開園します。開園にあたり11月に説明会を予定しています。期日が近くなりましたら、ホームページでお知らせします。

申請 ナザレ幼稚園

☎029・296・1000

中里356・1



四季のうた

■那珂川柳会 課題「愛着」

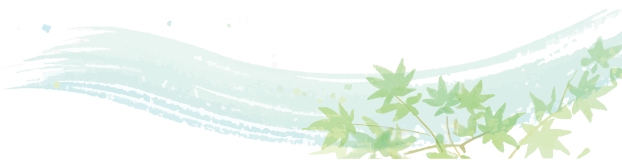
買い換えを思いとどまる我が愛車
 愛着の品も子等には不要品
 愛着の靴は足から離れない
 捨てられぬ父の愛したソフト帽
 取り出してまたしまい込む古日記
 若い日を共に走った古バイク
 手に馴染む包丁研いで切るキャベツ
 令和にも昭和歌謡の心地よさ
 早起きの楽しみがある時いた種
 刃こぼれの菜切り包丁十年目
 車への愛着あれど免許なし
 ガラケーが相棒今も手離せず

沢 美寿々
 佐怒賀 憲一
 清水 慶子
 主藤 タエ子
 田尻 美代子
 富田 道夫
 岡部 久美子
 横須賀 千恵子
 高橋 昌也
 岡村 恆子
 草野 豊
 小森 友子

■白鳥短歌会

真理なる探究心をと「真」の字をシンプルなれば吾子に用いる
 世の中の動きを語れと恩師言うホームに写真を届ける度に
 わが家に風呂をつくりし我が父の笑顔あふるる昭和の夕餉
 平凡に子等結婚し家族持ち志無き日々うれしと思う
 もくもくと白くわき出るあの雲を魚の頃に見てた気がする
 庭先のごみクレンソップ摘み取りて天婦羅にしてほくそ笑む吾

熊谷 富雄
 小野瀬 壽
 仲沢 照美
 大森 勝代
 水藤 和子
 海野 宏幸



自分らしい生き方プロジェクト



7月14日、総合的な学習の時間に白鳥学園の5～7年生が商工業や消防、自衛隊、学校、保育、医療関連、寺社、行政、農業などの分野で市内を中心に活躍するかたを講師に迎え、講演会を行いました。当授業は、学校と地域が協力し、コミュニティ・スクールの委員がコーディネーターとして実現しました。講師から、その職に就いたきっかけや理由、大切にしていることなどを聴き、自分らしい生き方・将来について考える時間となったようです。

まち那珂トピックス

水戸ホーリーホックサイン会



7月14日、那珂市をホームタウンとする水戸ホーリーホック所属で那珂市PR大使の曾根田穰選手・土肥航大選手とキャプテンの新里源選手が、市役所（本庁）1階ロビーでサインや写真撮影などに応じました。会場には、開始時間よりも前に多くのかたが列に並び、3人の選手が登場すると大きな拍手で出迎えていました。幅広い世代のかたが、選手と交流できる貴重な機会となりました。

夏の交通安全キャンペーン



7月19日、那珂市交通安全推進協議会は、夏の交通事故防止県民運動（7月20日～31日）に合わせ、那珂警察署前で街頭キャンペーンを実施しました。那珂警察署、市内交通安全関係団体などが協力して、ドライバーや歩行者に交通ルールの遵守と交通マナーの実践を呼びかけました。

我が家のタイムライン作成講習会



7月23日、下江戸自治会で「我が家のタイムライン作成講習会」が、県防災危機管理課、常陸河川国道事務所、那珂市防災士の会の協力のもと開催されました。講習会では、災害時の「逃げ遅れ」を防ぐため、那珂市防災マップを用いて日頃からの備えや避難行動を確認し、一人ひとりの実情に合った「我が家のタイムライン」を作成しました。

那珂研究所を見学



7月29日、量研那珂研究所で見学会が開催され、応募した18人が参加しました。真空中の物の落下、大気圧のマクデブルク半球やピンポン球発射などの体験や施設見学が行われました。参加者は、核融合発電の仕組みについて理解を深めたようでした。※執筆、写真撮影・秘書広聴課で就業体験をした那珂高校2年岩間遥香さん

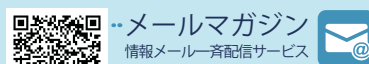
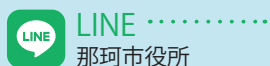
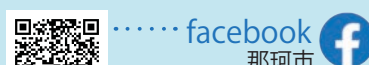
●放射線量【8月分】

市内施設での測定値は、すべて基準値以下でした。



那珂市公式SNS

SNSでも市からの情報を配信しています。ぜひご利用ください。



配信内容(選択式)

- 災害、防災または緊急
- 火災
- 防犯または不審者
- 健康
- 子育て
- 観光またはイベント
- 生活またはくらし
- 選挙
- その他

今号の表紙



額田大祭禮の様子です。額田地区の先人たちが築き継承してきたこのおまつりは、時代の変化に順応しながら、子どもたちに引き継がれていました。

- G…グループ
- 問…問い合わせ
- 申…申込・申請・応募・届出
- ✉…メール

故・石川利秋さん(菅谷)に正六位を授与



5月11日に逝去された故・石川利秋さんに正六位が授与され、7月15日に先崎市長がご遺族に対し伝達を行いました。

石川さんは、平成3年から28年までの25年間の長きにわたり那珂市(町)議会議員を務め、在任中は町議会議会運営委員会委員長を務めるなど、地方自治の振興と産業・文化・福祉の向上にご尽力されました。

水戸ホーリーホック那珂市PR大使が表敬訪問



▲左から、曾根田選手、先崎市長、新里選手、土肥選手、小島社長

7月14日、那珂市がホームタウンとなっている水戸ホーリーホックが先崎市長を表敬訪問しました。

ホームゲーム「那珂市の日」の開催に先立ち、那珂市PR大使の皆さんに意気込みを語っていただきました。

那珂市は、引き続き水戸ホーリーホックを応援していきます。

問 スポーツ推進室 ☎ 029-297-0077

ルールを守って楽しい花火



▲いくり保育園花火指導の様子

市消防本部では、毎年7月～8月にかけて、幼年消防クラブ員を対象とした防烟花火指導会を行っており、今年市内5か所の幼稚園・保育園(所)の行事に併せて開催しました。子どもたちは花火のお話を聞いたあと、実際に自分で手持花火に火をつけて、安全に花火を楽しむ方法を学びました。

問 市消防本部予防課 ☎ 029-295-2111

新型コロナワクチン接種証明書のコンビニ交付について

これまで市町村の窓口またはスマートフォンアプリで発行していた新型コロナウイルス感染症予防接種証明書が、マイナンバーカードを利用して、全国のコンビニエンスストアで取得できるようになりました。詳細は、市ホームページをご確認ください。



問 ワクチン接種対策室 ☎ 029-270-8071

9月の納税

納期限：9月30日

問 収納課収納G
☎ 029-298-1111

- 国民健康保険税(普通徴収) 3期
- 後期高齢者医療保険料(普通徴収) 3期
- ※市税の納付には、便利で確実な口座振替をご利用ください。

集まれ那珂っ子♪

GENKINAKA OH!!

元気な  h!!

元気な顔!!

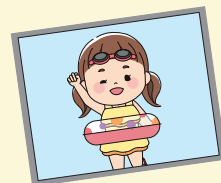


古谷 迅^{じん}さん



安藤 文太^{ぶんた}さん

お子さんの写真を広報なかに掲載してみませんか？
ご応募お待ちしております。



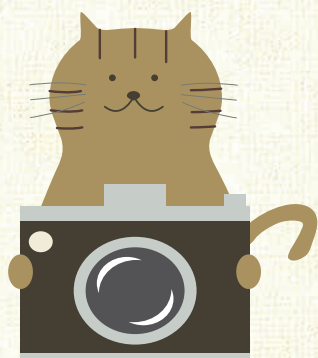
【応募内容】

市内にお住まいの未就学のお子さんの写真

【応募方法】

QRコードを読み込んで、お気に入りの一枚を送付してください。

応募はこちらから♪



赤津 柊和^{ひいな}さん



新型コロナウイルスワクチン接種について

4回目接種の対象者は、3回目接種から5か月以上経過した①60歳以上のかた②18歳以上60歳未満で基礎疾患を有するかた、その他重症化リスクが高いと医師が認めるかた③医療機関・高齢者施設などの従事者です。①の対象者には順次接種券を発送します。②③の対象者で接種を希望されるかたは、接種券発行申請が必要ですので、那珂市ワクチン接種コールセンターにお問い合わせください。

3回目接種については、2回目接種からの接種間隔が、5か月に短縮されました。

※8月17日現在の情報を掲載しています。

● 那珂市ワクチン接種コールセンター



0120-056-728

午前8時30分～午後5時15分
土・日曜日、祝日も実施

耳の不自由なかた専用のFAX番号



029-212-3533

● WEB



<https://www.city.naka.lg.jp/page/dir008009.html>

