

広報なか

8.12

No.227

# NAKA

2022



— 那珂市の魅力を発信します —  
いい那珂宣伝部  
**Start!**

## Contents

日ごろから災害への備えを	——	2
まもろうよ ころろ	—————	6
おしらせコーナー	—————	8



# 日ごろから災害への備えを ～9月1日は「防災の日」～

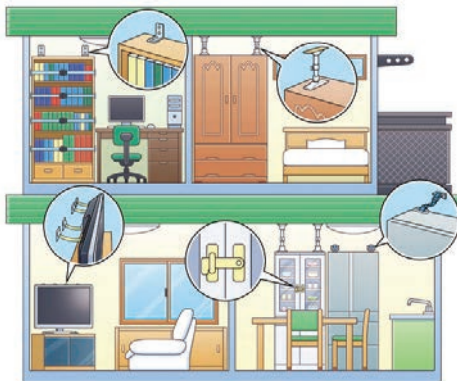
地震や竜巻、豪雨など、全国各地で発生する自然災害。これらの自然災害に対して「備え」をしていますか？

有事に役に立つのは平時の備え。いつ、どこで発生するか分からない自然災害から身を守るために必要な「備え」を確認しましょう。

☎ 防災課防災G ☎ 029-298-1111

## チェック項目

- 家具はL型金具、ポール式器具、開き扉ストッパー、連結金具などを活用して転倒・落下を防止しましょう。
- 家具の上に危険なものを置かないようにしましょう。
- 万が一、家具が倒れても部屋の出口はふさがれないか確認しましょう。
- ガラス付き家具には飛散防止フィルムを貼りましょう。
- 割れたガラスなどを踏んで怪我をしないように、スリッパやスニーカーを寝室などに準備しましょう。
- 塀はひびが入っていないか、斜めになっていないか確認しましょう。
- プロパンガスのボンベは固定しましょう。
- いざ逃げる時のために、ドアの前や通路に物を置かないようにしましょう。



※イラスト：政府広報オンライン



## 地震の備え

私たちが簡単にできる地震対策は大きく2つあります。

1つ目は家具が倒れたり落ちたりしないようにすること、2つ目は家のまわりにある塀などが崩れたり壊れたりしないかを確認することです。





## 那珂市防災マップ



市では「那珂市防災マップ」を作成し、各世帯に配布および市ホームページに掲載しています。

「浸水想定区域」「土砂災害警戒区域」「避難所」を確認できますので、災害時の行動や避難所などについて話し合うためにお役立てください。



## マイ・タイムライン(個人の防災行動計画)を立てましょう

大雨が降ったら…自分の家は浸水するの？何を持って逃げる？どこへ逃げる？いつ逃げる？家族構成や生活環境に合わせて、マイ・タイムライン(個人の防災行動計画/スケジュール表)を作成し、「いつ」「誰が」「何をするのか」を整理しておくことで、いざという時の避難に役立ちます。



### マイ・タイムラインを作ってみよう

マイ・タイムラインは、パソコンやスマートフォンから右記のサイトで作成できます。台風が発生してから、近くの川が氾濫するまでの3~5日間の中で、いつ、何をするかを考え、表示される作成ステップに従って自分にとって大切だと思う行動やタイミングを選択していくことで完成します。



WEB版マイ・タイムラインを作ろう

### 「我が家のタイムライン」を作ろう

「我が家のタイムライン」は、通常のマイ・タイムラインよりもポイントを絞っているため、誰でも簡単に作成できるようになっています。作成後は家の中の目立つ場所に貼っておき、災害時に内容を確認しながら避難を行いましょう。



「我が家のタイムライン」を作ろう



## 風水害の備え

ご自身の住まいが避難の必要がある浸水想定区域・土砂災害警戒区域かどうか「防災マップ」で確認し、安全を確保できる場所への避難について、事前に決めておきましょう。

また、被害が心配されるときは、気象・河川の状況をテレビ、ラジオ、インターネットなどで最新の情報を確認しましょう。市からの情報と併せて、避難の参考にしてください。



気象庁  
キキクル(危険度分布)

大雨による災害発生の危険度を地図上の色で確認できます。



茨城県  
雨量・河川水位情報

県内の河川の水位情報や河川カメラの映像などを確認できます。

## ローリングストックで備える

備蓄の方法として、備蓄している食料や飲料水を消費しながら保管する「ローリングストック」という方法があります。

この方法で備蓄すると賞味期限を意識しながら買い足すことができ、無駄なく備えることができます。

レトルト食品や乾麺・缶詰などの調理の手間が少なく、賞味期限が長いものがローリングストックに適しています。



### 備蓄品 (例)

水……1人1日3Lを目安に

食料…ビスケットや缶詰、レトルト食品など、火を使わずに(調理不要)で食べられるもの



### 非常持ち出し品 (例)

貴重品……現金、預金通帳、印章、健康保険証、免許証

情報収集用品……携帯ラジオ、スマートフォン、モバイルバッテリー

医療・衛生用品…マスク、体温計、アルコール手指消毒液、スリッパ、常備薬、持病薬

衣料品・日用品…防寒着、下着、タオル、洗面用具、ゴミ袋、ウエットティッシュ、軍手

その他……紙おむつ、哺乳瓶、ミルク、おしりふき、生理用品、眼鏡、補聴器、入れ歯、ペット用品 (ケージ・えさ)

ご自身の状況に合わせて、避難生活に必要なものはできる限り持参しましょう。

ただし、緊急避難が迫っているときは、これらの準備がなくてもすぐに避難行動をとってください。

## 日ごろの備え

災害が発生した場合、救援物資が届くまでには時間がかかります。

備蓄品は最低3日間(できれば1週間)分の水と食料を備えておき、避難が必要なときにすぐに必要になる、なければ困る物資については「非常持ち出し品」としてすぐに取り出せる場所に置きましょう。



避難情報等(警戒レベル)

警戒レベル/状況	市民がとるべき行動	避難情報等
5 災害発生 または切迫	命の危険 直ちに安全確保!	緊急安全確保
4 災害の おそれが高い	危険な場所から 全員避難	避難指示
3 災害の おそれあり	危険な場所から 高齢者等は避難	高齢者等避難
2 気象状況悪化	自らの避難行動 を確認	大雨・洪水注意報 (気象庁)
1 今後気象状況 悪化のおそれ	災害への 心構えを高める	早期注意情報 (気象庁)

河川水位や雨の情報(警戒レベル相当情報)

	防災気象情報(警戒レベル相当情報)	
	浸水の情報(河川)	土砂災害の情報(雨)
5 相当	氾濫発生情報	大雨特別警報 (土砂災害)
4 相当	氾濫危険情報	土砂災害 警戒情報
3 相当	氾濫警戒情報、 洪水情報	大雨警報
2 相当	氾濫注意情報	—
1 相当	—	—



防災アプリを活用しましょう

那珂市防災アプリでは、防災行政無線で放送した内容を確認できます。日本語のほか、英語、韓国語、中国語も対応しています。



iOS 版



Android 版

防災行政無線の放送内容が確認できます

防災行政無線で放送した内容が文字で確認できるほか、音声で再生することができます。また、プッシュ通知機能もあるため、情報を見逃さずに確認することができます。



避難所の開設状況が確認できます

避難所の開設状況を地図上で確認することができ、位置情報を利用することで最寄りの避難所も分かります。



危険な場所を市に報告できます

倒木や道路の冠水などを発見した場合、写真付きで市に報告することができます。



災害情報などを入手することができます

那珂市や気象庁、ウェザーニュースなどのホームページにアクセスすることができ、災害情報や気象情報などを確認することができます。



! 避難の方法

「避難」とは「難」を「避」ける行動をとることです。避難所に行くことだけが避難の方法ではなく、安全な場所にいる人まで避難所に行く必要はありません。安全な場所にある親戚や知人の家などに避難することも検討し、あらかじめ連絡をとっておきましょう。自宅が安全で在宅避難をする場合は、生活必需品の備蓄が十分か確認しましょう。

発熱や咳の症状などがあるかたや新型コロナウイルス感染症の濃厚接触者は、市が指定する専用の避難所への避難をお願いします。指定された場所へ避難することができない場合は、まず、開設している避難所に避難し、職員に申し出てください。



# まもろうよ ころろ

9月10日～16日は、「自殺予防週間」です



自殺予防週間は、自殺や精神疾患についての正しい知識を知っていただき、これらに対する偏見をなくしていくとともに、命の大切さや自殺の危険を示すサインや危険に気付いたときの対応方法などについても理解を深めていただくことを目的としています。

自殺は「個人の問題」と捉えられがちですが、多くは「追い込まれた末の死」と言われています。誰にでも起こり得ることであり、一人ひとりが身近な問題として考える必要があります。周りの人が変化に気づき、声をかけることが大切です。

問 健康推進課健康増進G ☎ 029-270-8071

悩んでいる人の  
周りの人が  
できること

ただ耳を傾けて話を聴くだけでも支えになります。  
あなたもなれます、自殺を防ぐ「ゲートキーパー」

ゲートキーパーの役割

Step 1  
気付く

家族や仲間の変化に気づいて、声をかけます。

なにか力になれることはありますか？

Step 2  
聴く

話しやすい環境を整え、本人の気持ちを尊重し、耳を傾けます。

それはつらかったですね



# 相談窓口 — ひとりで悩まないで あなたの声を聴かせてください —

## 茨城いのちの電話

こころに悩みや死にたい気持ちを感じたらお電話ください。

☎ 029 - 350 - 1000  
※ 24 時間対応

## よりそいホットライン

どんな人の、どんな悩みにもよりそいます。電話、FAX、チャットやSNSで相談できます。

☎ 0120 - 279 - 338  
FAX 0120 - 773 - 776  
※ 24 時間対応



## こころの相談

こころの悩みを抱えていませんか？精神科医による相談(予約制)を行っています。

健康推進課健康増進 G  
(総合保健福祉センターひだまり内)  
月～金 ☎ 029 - 270 - 8071  
※ 8:30～17:15 (祝日を除く)

## チャイルドライン

18 歳までのお子さんが相談できる電話です。チャットでの相談も受け付けています。

☎ 0120 - 99 - 7777  
※ 16:00～21:00



## いばらきこころのホットライン

こころの不調が続くときは、お電話ください。

月～金 ☎ 029 - 244 - 0556  
土日 ☎ 0120 - 236 - 566  
※ 9:00～12:00、13:00～16:00

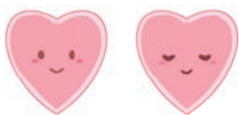
## ふくし相談センター

さまざまな困りごとや悩みに応じます。どこに相談したらいいのかわからないと思ったら、ご相談ください。

市社会福祉協議会  
(総合保健福祉センターひだまり内)  
月～金 ☎ 029 - 298 - 8881  
※ 8:30～17:15 (祝日を除く)

## SNS相談

電話で相談しづらいかたは、LINE やオンラインチャットなどで相談できる窓口があります。



詳細はこちら▶



その他相談窓口については、市ホームページをご覧ください。

詳細はこちら▶



聴いているあなたもとても大切な存在。ひとりで抱え込まずに周りに助けを求めすることも大切です。

以前と変わらない自然な雰囲気です。声をかけ、焦らずにほどよい距離間で見守っていきましょう。

Step 4  
見守る

××センターが詳しいみたいだから相談してみませんか？

必要があれば、早めに専門機関に相談するよう促します。

Step 3  
つなぐ

〇〇にあつては、  
から〇時まで相談できるみたいです。

※イラスト：政府広報オンライン

# おしらせ コーナー



新型コロナウイルス感染症

## イベント等に参加 する際の注意事項



- ◆ 広報紙に掲載されている事業・イベントについては、感染症対策のため、中止または延期となる場合があります。最新の情報は、各記事の問合せ先またはホームページで確認ください。
- ◆ イベントなどへ参加される際は、主催者などの指示に従い、感染症対策にご協力をお願いします。
- ◆ 新しい生活様式を意識し、咳エチケットをお願いします。



## 相談



### 法律相談

日時▼9月13日(火)午後1時～5時

27日(火)午後1時～4時

対象者▼市内に住所を有するかた

相談員▼弁護士 費用▼無料(相談

1回30分) 申込方法▼窓口受付、電話

※新型コロナウイルス感染症予防のため、電話による相談とさせていただきます。予約の時間に弁護士から連絡します。

※同じ事案の相談はご遠慮ください。

申問市民相談室

☎029・298・1111

### 人権相談

日時▼9月2日(金)午前10時～午後3時(先着順) 場所▼市役所(本庁)1階

相談室 相談内容▼人権を侵害されている問題や家庭内のもめごとなど

相談員▼人権擁護委員 費用▼無料

問市民相談室

☎029・298・1111



## いろいろの相談

日時▼9月8日(木)午後1時～5時

場所▼総合保健福祉センターひだまり

対象者▼市内在住で、心配や悩みごとを抱えるかた、またはその家族

相談員▼精神科医師、市精神保健福祉士 費用▼無料

申込方法▼電話、窓口受付

申問健康推進課健康増進G(総合保健福祉センターひだまり)

☎029・270・8071

## 猫の飼い方・接し方



猫が家の庭や畑を荒らしたり、ふんをしたりして迷惑になっているという苦情が寄せられています。近隣とのトラブルを避けるためにも、猫の飼い方・接し方を考えましょう。

### 猫の飼い方

- 屋内で飼育しましょう。
- 繁殖を望まない場合は、不妊または去勢手術を受けさせましょう。猫はとても繁殖力が強い動物です。
- 首輪や名札などの所有者の明示をお願いします。万が一逃げ出した場合でも発見されやすくなります。

## 飼い主のいない猫への接し方

餌を与えている猫の行動に責任が持てないのであれば、むやみな餌やりはやめましょう。望まない繁殖だけでなくふん尿や鳴き声などの迷惑行動も増えることになり、かえって飼い主がいらない猫の取り巻く環境を悪くしてしまいます。

問環境課環境G

☎029・298・1111



## 農業用機械等の 購入支援(2次募集)

対象者▼

- 認定農業者
- 認定農業者を含む、農業生産組織または農作業受託組織
- 1ha以上の農業を営営し、3年以内に経営規模をおおむね2倍に拡大することを指すかた
- 特産物開発者(生産拡大、開発などの特産農産物のイメージアップを図るかた)
- ひたちなか・東海・那珂ほしも協議会認定の三ツ星生産者(那珂支部会員)



### 補助対象例▼

- 30 PS 以上の乗用トラクター
- 5 条植以上の乗用田植機
- 防除機、収穫機（50 a 以上の耕作者のみ）

- 4 条刈以上の自脱型コンバイン

- 30 石以上の乾燥機

- 10 a 以上のビニールハウス

- 調査研究費・機械などの購入費（特産物開発者のみ）

**必要書類**▼購入機械などの見積書、購入機械の確認ができるカタログなど、市税等の完納証明書

**申請方法**▼窓口受付

**申請期間**▼8月12日（金）～9月9日（金）

**申請先**▼農政課農業振興 G

☎029・298・1111

### 注意喚起

## 水路やため池で遊ぶと危険です



毎年7月から9月にかけて、大雨により水路やため池の水位が高くなります。場所によっては水深が1 m以上になる場合があります。子どもが転落すると大事故につながります。

事故を未然に防ぐために、子どもたちが水路やため池で遊ばないように、家庭でも注意していただくとともに、遊んでいる場面を見かけたらすぐに声かけをお願いします。

☎農政課農村整備 G

☎029 - 298 - 1111

## 年次有給休暇を上手に活用しましょう



●「年次有給休暇の計画的付与制度」を導入しましょう。

●年次有給休暇付与計画表による個人別付与方式を活用すれば休暇の分散化にもつながります。

☎茨城労働局雇用環境・均等室

☎029・277・8294



## 紙おむつなどの購入クーポン券を発行します（第2期分）

対象者（申請者）▼市内に住所を有し、次のいずれかに該当する市民税非課税のかたを在宅で介護する家族

①介護保険の要介護認定が要介護5または4のかた

②身体障害者手帳の下肢・体幹機能障害の1級または2級に該当するかた

③療育手帳（A）またはAに該当するかた

助成金額（1期当たり）▼

●市民税課税世帯 1万2千円分

●市民税非課税世帯 2万4千円分

※課税状況は、介護を受けるかたおよび申請者を含む、世帯全員が対象クーポン券について▼

●利用対象品 紙おむつ、尿とりパット、使い捨て手袋、清拭剤、ドライシヤンプー、おしりふき、防水シート

●利用可能店 市内の指定薬局、薬店、介護用品専門店など

●利用期限 令和5年3月31日（金）

持参するもの▼

●介護を受けるかたが有する介護保険被保険者証、身体障害者手帳または療育手帳のいずれか（対象のもの）

●介護を受けるかたおよび申請者を含む世帯全員のマイナンバーが確認できるもの（マイナンバーカード、通知カードなど）

※マイナンバーの確認は、今年度初めて申請するかたのみ

●介護を受けるかたおよび申請者の本人確認ができるもの

・1点で確認できるもの

運転免許証、パスポート、マイナンバーカード、身体障害者手帳など

・2点で確認できるもの

健康保険被保険者証、介護保険被保険者証、年金手帳、年金証書など

※代理申請の場合は、代理人の本人確認ができるものをお持ちください。

**申請方法**▼窓口受付

**申請場所**▼

①のかたに関する申請

市役所（本庁）介護長寿課、瓜連支所

②③のかたに関する申請

市役所（本庁）社会福祉課、瓜連支所

申請期限▼11月30日（水）

※木曜日は市役所（本庁）のみ午後7時30分まで受付を行っています。

**その他**▼介護を受けるかたが入院（所）中の場合は申請できません。

①のかたに関する申請について

申請先▼介護長寿課高齢者支援 G

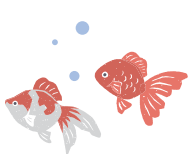
☎029・298・1111

②③のかたに関する申請について

申請先▼社会福祉課障がい者支援 G

☎029・298・

1111



## 令和4年度 敬老行事について

各地区まちづくり委員会による本年度の敬老行事を、次のとおり実施します。

**実施時期**▼9月～11月

※具体的な日時については、各地区まちづくり委員会にお問い合わせください。

各地区まちづくり委員会問い合わせ先および行事内容▼

地区	行事内容	問い合わせ先
神崎	敬老記念品配布	029-270-8008
額田	敬老記念品配布	029-295-6110
菅谷	敬老記念品配布	029-295-7175
五台	敬老記念品配布	029-353-2666
戸多	敬老記念品配布	029-297-0877
芳野	敬老記念品配布	029-295-2673
木崎	敬老記念品配布	029-298-0767
瓜連	敬老記念品配布	029-296-1134

☎029-298-1111  
**☎ 介護長寿課高齢者支援G**



## 公民館講座 ライフカレッジ

パティシエに学ぶチーズケーキ作り

- ◆日時 9月14日(火)午前10時～正午
- ◆場所 市中央公民館調理室
- ◆対象者 美味しいものが好きで、自宅でケーキ作りを楽しみたいと考えている市内に在住、在勤のかた
- ◆内容 パティシエから学ぶ、自宅でも気軽に楽しめるチーズケーキの作り方
- ◆定員 16人(定員を超えた場合は抽選)
- ◆参加費 2,000円
- ◆申込方法 郵送(往復はがき)、Eメール
  - ※①パティシエに学ぶチーズケーキ作り希望
  - ②氏名③住所④電話番号⑤託児希望⑥勤務先(市内に在勤のかた)を明記
  - ※メールの場合、申込み後3日以上たっても返信がない場合にはお問い合わせください。
- ◆申込期限 9月6日(火) (必着)

申問市中央公民館

☎029-298-5680

〒311-0118 福田1819

✉kouminkan-kouza@city.naka.lg.jp

◆講師 吉成隆宏氏

那珂市出身。水戸市の洋菓子店CINARIS(シナリス)のオーナーシェフ。



## 9月は認知症を知る月間です



認知症を正しく理解し、認知症の人とその家族を地域が支え合う環境づくりを目指していきましょう。

市立図書館では、認知症に関する書籍やDVDを数多く所蔵しています。ぜひ、この機会にご覧ください。

また、認知症に関するご相談は、お近くの地域包括支援センターまでお問い合わせください。

神崎・菅谷地区在住のかた

地域包括支援センター青燈会

☎029-295-5288

那珂総合公園の愛称が  
**なかLuckyFM公園**  
 になりました。



五台・戸多・芳野地区在住のかた

地域包括支援センターゆたか園

☎029-295-1287

額田・木崎・瓜連地区在住のかた

地域包括支援センターナザレ園

☎029-296-3405

催し

家庭生活支援員  
 養成講習会



期日▼10月1日(土)・15日(土)、11月5日(日)・19日(土)(全5回)

※第5回の日時は未定

時間▼午前9時30分～午後0時30分、午後1時30分～4時30分

場所▼ラク・ハイツ 母子・父子

福祉センター(水戸市八幡町11-52)

対象者▼ひとり親家庭の母・父、寡

婦のかた

## 月見の会



◆期日 9月9日(金)、10日(土)

※9日はライトアップのみ

※小雨決行(荒天中止)

◆時間 午後6時～8時

◆場所 曲がり屋、一の関ため池親水公園

◆内容(予定) ライトアップ、模擬店出店など

※会場周辺に駐車場あり(無料)

問市観光協会事務局  
(商工観光課内)

☎029-298-1111



日時▼9月14日(水)午前10時～11時30分  
場所▼ふれあいセンターよしの会議室、研修室 対象者▼市内に在住、在勤、在学のかた

## 認知症サポーター養成講座



☎029-221-8497  
問(福)茨城県母子寡婦福祉連合会母子・父子福祉センター

内容▼児童の成長と食生活や遊び、病気や緊急時の対応と応急処置、乳幼児・学童期の発達、現代の子育て事情、保育所見学 定員▼20人  
受講料▼無料(交通費一部負担有り)  
申込方法▼電話 申込期限▼9月9日(金) その他▼託児有り

期間▼9月2日(金)～4日(日)  
時間▼午前9時～午後4時30分(最終日は午後4時まで) 場所▼県植物園展示室 展示作品▼タペストリー、のれん、バッグ、敷物など  
問倭文機グループ「手しごと」  
寺門☎090-7807-9751

## 古代の織物倭文織の展示と体験

内容▼認知症の基礎知識、具体的な対応や予防についての講話  
定員▼10人程度 費用▼無料  
申込方法▼電話  
申込期限▼9月9日(金)  
問地域包括支援センターゆたか園  
☎029-295-1287

## 募集



### 市原子力専門委員会 委員公募



資格▼市内在住で、緊急時の招集に応じられる、次のいずれかに該当するかた

- 原子力、放射線などについての専門的な知識または経験のあるかた
  - 原子力防災、防災計画策定または災害対策の経験のあるかた
- 任期▼任命した日から2年間  
活動内容▼原子力災害時の適切な判断と迅速な行動を補完し、市の原子力行政に関する必要な調査および審議を行う 募集人数▼2人

選考方法▼書類選考  
応募方法▼窓口受付、郵送

- ※提出書類は返却しません。
- ※公募申込書は市ホームページまたは防災課で取得できます。
- ※選考結果は、郵送により本人宛に通知します。

応募期限▼9月2日(金)(消印有効)  
問防災課原子力G

☎029-298-1111  
〒311-0192  
福田1819-5



### 市社会福祉協議会 職員採用試験



雇用形態▼正規職員  
採用予定人数▼若干名

業務内容▼地域福祉推進業務

勤務形態▼週5日勤務 午前8時30分～午後5時15分

- 資格▼次のすべてに該当するかた
- 学校教育法による4年制大学を卒業または令和5年3月31日までに卒業見込みのかたで平成5年4月2日以降に生まれたかた
- 社会福祉士もしくは社会福祉主事の資格を有するかた
- 地域福祉に関心を持ち主体的に取り組む意欲があるかた
- 普通自動車運転免許を有するかた

※欠格事項に該当するかたは受験できません。  
採用予定日▼令和5年4月1日  
試験について▼

- 第1次試験 10月29日(土) 教養試験、適応性検査、小論文
- 第2次試験 11月11日(金) 面接
- 試験会場 市社会福祉協議会 (瓜連321)

申込期間▼9月30日(金)～10月14日(金)  
※平日 午前8時30分～午後5時  
※申込方法など、詳細はホームページをご覧ください。

問市社会福祉協議会  
☎029-229-0309

## 令和5年度園児募集

### 市立ひまわり幼稚園



対象▼平成30年4月2日～平成31年4月1日に生まれた幼児

※市に居住し、住民登録をしている幼児または令和5年3月までに居住する予定の幼児

募集人数▼105人

受付期間▼9月12日(月)～16日(金)

受付時間▼午前9時～午後5時

※幼稚園で入園申込書に記入してください。(転入予定のかたは、建築確認書や賃貸契約書の写しをご持参ください)

※5歳児については、随時募集しています。

※施設見学については、随時実施しています。お問い合わせください。

※当園の概要については、市ホームページをご覧ください。

申請 市立ひまわり幼稚園

☎029・212・3515

菅谷174・1



### さいせい幼稚園

募集人数▼

●1年保育 10人

●2年保育 10人

●3年保育 20人

受付日時▼9月26日(月)から

午前8時～午後7時

※土曜日は正午まで

特色▼

●保育時間 午前8時～午後3時

●預かり保育 午後3時～7時

●早期保育 午前7時～8時

●教育 英語育成(英語講師常勤)、ダンス教育

●その他 完全給食、長期休みなし、自宅前送迎

入園説明会

期日▼9月11日(日)、17日(土)、18日(日)

23日(金)、24日(土)、25日(日)

時間▼午前10時(2時間程度)

※英語教室はいつでも体験可能です。火曜日にはダンス体験も行っています。

※見学は随時可能です。説明も随時行っています。気軽にお越しください。

運動会のお知らせ

日時▼10月2日(日)午前9時～午後2時

申請 さいせい学園さいせい幼稚園

☎029・296・0025

瓜連1085・15



### 認定こども園大成学園幼稚園

募集人数▼

●5歳児 若干名

●4歳児 若干名

●3歳児 30人程度

●2歳児 12人

●1歳児 23人

●0歳児 6人

受付日時▼10月3日(月)

●4・5歳児 午前8時45分

●3歳児 午前10時

※保育が必要なお子さんについては、こども課にお問い合わせください。

※願書配布は9月8日(休)から(平日午前9時～午後5時)

入園説明会および見学会

日時▼9月8日(休)、16日(金)午前10時

駐車場▼幼稚園第一駐車場

予約方法▼電話

申請 認定こども園大成学園幼稚園

☎029・295・1288

東木倉960・2

問 こども課保育G

☎029・298・1111



G…グループ 問…問い合わせ 申…申込・申請・応募・届出 ㊚…メール

## 9月の休日当番医

☎0120-271719

日	医療機関名	電話番号
4	小宅内科医院	029 - 298 - 0050
11	岩上記念病院	029 - 296 - 2066
18	鈴木呼吸器科内科	029 - 353 - 2811
19	ののがき脳神経外科 クリニック	029 - 352 - 0555
23	小豆畑病院	029 - 295 - 2611
25	埴内科消化器科	029 - 295 - 2110

▶那珂キッズクリニック小児科(小児科)  
4・18日 ☎029-212-5630

▶時間 9:00～11:30  
※必ず受診前に電話でご確認ください。

### 救急電話相談(24時間365日)

茨城子ども 救急電話相談	# 8000 050-5445-2856
茨城おとな 救急電話相談	# 7119 050-5445-2856

### 茨城県救急医療情報システム

すぐに受診可能な医療機関の  
情報を検索できます。



### 市役所 日曜開庁・木曜窓口延長

#### 【日曜開庁】

時間／8:30～12:00、13:00～17:15

業務／住民票の写しなど

☎市民課戸籍・窓口G ☎029-298-1111

#### 【木曜窓口延長】

時間／17:15～19:30

対応課／市民課、税務課、収納課、  
介護長寿課、社会福祉課、  
保険課、こども課

## 大宮地方環境整備 組合職員採用試験



採用予定人数▼若干名

試験区分▼事務吏員 業務内容▼ご

み処理施設および、し尿処理施設の  
運営・維持管理に関する事務

資格▼次のすべてに該当するかた

●日本国籍を有するかた

●学校教育法による大学、短期大学  
(専門学校を含む)、高校を卒業、ま

たは令和5年3月卒業見込みのかた

●平成4年4月2日以降に生まれ  
かた

※欠格事項に該当するかたは受験で  
きません。

※受験資格の有無などについて調査  
を実施します。

採用予定日▼令和5年4月1日

試験について▼

●第1次試験 教養・適性・作文試験  
10月16日(日)午前10時

総合センターらぼーる

●第2次試験 面接

11月中旬頃(日時および会場は第  
1次試験合格者に通知)

申込期間▼8月18日(木)～9月9日(金)

※平日 午前9時～午後5時

※申込方法など、詳細はホームペ  
ジをご覧ください。

☎0295-52-  
3535

3535



## 令和4年度花壇づ くり支援団体募集



対象▼花壇づくりによる花いっぱい  
運動に継続して取り組んでいる、ま  
たは、これから取り組もうとしてい  
る団体・学校 支援金▼1団体・学  
校あたり5万円以内 選定方法▼書  
類選考 応募期限▼9月30日(金)  
※応募方法など、詳細はホームペ  
ジをご覧ください。

☎029-224-8120  
問 チャレンジいばらき県民運動事務局

全国一斉「子どもの人権110番」強化週間(8/26～9/1)

# お住まいの耐震性能は、もう確認しましたか？

建物が地震の揺れに耐える能力のことを「耐震性能」といいます。昭和56年6月に建物の耐震基準が大幅に改正されたため、それ以前に建てられた建物は、耐震性能が不足している可能性があります。大規模な地震の際に、ご自身の生命や財産に危険が及ぶ可能性が高くなりますので、早めに対策をしましょう。

## 耐震化への道のりは、3STEP！

### STEP.1

確認する

### 耐震 診断

まずは専門家にお住まいの耐震性能を調査してもらいましょう。お住まいの弱点やどの程度の耐震改修が必要なのかが分かります。なお、大規模な地震に対する建物の倒壊の可能性は「評点」という数値で表して判断します。



倒壊の  
可能性が高い



倒壊の  
可能性がある



一応  
倒壊しない



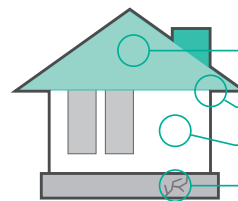
倒壊しない

### STEP.2

検討する

### 耐震 改修計画

耐震診断の結果を踏まえて、工事箇所や費用を家族の希望や予算と照らし合わせながら、補強の計画を作成します。評点1.0以上を目指しましょう！



軽量の屋根へふき替え

接合部を補強

壁をバランスよく補強

基礎の入れ替え・補強

### STEP.3

行動する

### 耐震 改修工事

工事の契約内容をよく確認し、耐震改修計画に基づいて工事を実施します。

時間に余裕を持った工程計画を立て、ときどき現場に立ち寄り、工事の状況を記録してもらい、内容によっては工事管理者に依頼して管理報告書を作成してもらいましょう。ご自身の目で確認し、我が家の耐震化を実感しましょう！

誰に相談したら  
いいの？

県建築指導課および住宅課のホームページや市開発指導室の窓口で、専門家の登録リストを公表しています。

補助制度はある  
の？

あります。詳細は市開発指導室にお問い合わせいただくか、市ホームページをご覧ください。申請期限▶9月30日(金)



市都市計画課開発指導室 ☎ 029-298-1111

●人口【7月1日現在】

人口▶ 54,010人 (－ 2)

男▶ 26,504人 (－ 7)

女▶ 27,506人 (+ 5)

世帯数▶ 23,337世帯 (+ 25)

※( )内は前月比

●火災・救急件数【6月分】

火災▶ 1件 ( 16件)

救急▶ 190件 (1,161件)

※( )は本年累計

問 市消防本部 ☎ 029-295-2111

●交通事故件数【6月末現在】

人身事故▶ 34件

負傷者▶ 46人

死者▶ 1人

●犯罪件数【6月末現在】

刑法犯認知件数▶ 107件

└ 住宅侵入窃盗▶ 8件

└ 自動車盗▶ 4件

└ 車上ねらい▶ 5件

※交通事故・犯罪ともに本年累計

問 那珂警察署 ☎ 029-352-0110

今号の表紙



「いい那珂宣伝部」の第1期生となった11人の皆さんです。

プロの写真家と編集者を講師に迎え行われた全3回の研修を終え、市から委嘱を受けました。

これからの活躍に期待です！

那珂高校囲碁部が団体戦で県1位



7月15日、県大会団体戦1位の成績を収め全国大会への出場を決めた那珂高校囲碁部が、先崎市長を表敬訪問しました。

表敬訪問した生徒3人は「8月開催予定の2つの全国大会に向け、最後まで練習を頑張りたい」と意気込みを語っていました。

いい那珂宣伝部委嘱状交付式



7月16日、「いい那珂宣伝部」委嘱状交付式を行いました。

すてきな人やおすすめのお店、風景など那珂市の魅力を発掘して、市内外に「いい那珂暮らしの輪」を広げる活動を行っていきます。

詳細は、宣伝部 Instagram をご覧ください。



問 シティプロモーション推進室 ☎ 029-298-1111

新型コロナウイルス感染症対策支援事業（事業者向け）

【国】小学校休業等対応助成金（対象期間延長）

新型コロナウイルス感染症の影響による小学校等の臨時休業などにより労働者に有給休暇を取得させた事業主を支援します。

【対象期間】令和4年7月1日(金)～9月30日(金)

【申請方法】郵送 【申請期限】令和4年11月30日(水) (必着)

問 小学校休業等対応助成金・支援金コールセンター

☎ 0120-876-187

※午前9時～午後9時（土日・祝日含む）



個人事業税の納税について

納期限：8月31日

令和4年度個人事業税の第1期分の納税通知書は、8月中旬に発送します。口座振替の手続きをされているかたは、8月31日(水)に口座引き落としになりますので、残高の確認をお願いします。

問 茨城県常陸太田県税事務所 ☎ 0294-80-3311

集まれ那珂っ子♪

GENKINAKA OH!!

元気な  h!!

元気な顔!!



まきと  
中崎 時人さん



秋葉 ゆうきさん

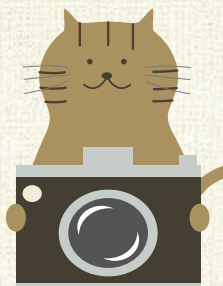
お子さんの写真を広報なかに掲載してみませんか。ご応募お待ちしております。

【応募内容】

市内にお住まいの未就学のお子さんの写真

【応募方法】

QRコードを読み込んで、お気に入りの一枚を送付してください。



はやと  
岡山 隼士さん



すずか  
會澤 朱々花さん

応募は  
こちらから♪



## 新型コロナウイルスワクチン接種について

4回目接種の対象者は、3回目接種から5か月以上経過した①60歳以上のかた②18歳以上60歳未満で基礎疾患を有するかた、その他重症化リスクが高いと医師が認めるかた③医療機関・高齢者施設などの従事者です。①の対象者には順次接種券を発送します。②③の対象者で接種を希望されるかたは、接種券発行申請が必要ですので、那珂市ワクチン接種コールセンターにお問い合わせください。

3回目接種については、2回目接種からの接種間隔が、5か月に短縮されました。

※7月29日現在の情報を掲載しています。

● 那珂市ワクチン接種コールセンター



0120-056-728

午前8時30分～午後5時15分  
土・日曜日、祝日も実施

耳の不自由なかた専用のFAX番号



029-212-3533

● WEB



<https://www.city.naka.lg.jp/page/dir008009.html>

