

広報なか

6.13

No.223

# NAKA

2022



## Contents

|          |   |
|----------|---|
| スマイルプラン  | 2 |
| 那珂市の財政事情 | 4 |
| おしらせコーナー | 8 |





# 那珂市幼稚園教育 スマイルプラン

を策定しました

問 学校教育課学務・施設 G ☎ 029-298-1111



市には宝物がいっぱいあります。豊かな自然、歴史と文化、住みやすい環境…  
その中でも一番の宝物は「子どもたちの元気と笑顔」です。

教育のスタートは「幼児期」にあります。市内でただ一つの公立幼稚園である「ひまわり幼稚園」は、人格形成の基礎を培う幼児教育の拠点として、子どもたちの未来のために市の幼児教育をリードしていきます。



## 質の高い幼児教育と子育て支援の推進 のため、センター的役割を担います

ひまわり幼稚園で実践する教育内容を発信し、市内の幼児教育施設とともに市全体の幼児教育の向上を進めます。また、市の関係機関<sup>※2</sup>と連携して家庭における教育や子育てを進めます。

※2…学校教育課指導室、教育支援センター、こども発達相談センター、地域子育て支援センター、家庭児童相談室など



## 幼児教育から、市の特色である「小 中一貫教育」につなげます

市にはたくさんの幼児教育施設<sup>※1</sup>があり、ほとんどの子どもたちが市立の小中学校に入学します。

不安なくスムーズに学校生活につなげられるよう、市内すべての幼児教育施設と小学校、さらには中学校の先生が子どもたちの育ちを共有する場として、「那珂市保幼小中連携協議会」を設置し、連携の強化と充実を進めます。

※1…公立と私立の幼稚園・保育所・認定こども園が合計12施設あります。



## ■ 基本方針と基本施策 ■

基本理念を実現するため、5つの「基本方針」と基本方針を具現化するための17の「基本施策」を掲げています。

### 1 教育内容の充実

- ①遊びと生活の充実
- ②異年齢・異世代や地域との交流
- ③特色ある教育活動



### 2 教職員の資質・能力の向上

- ①園内研修の充実
- ②園外研修の活用による専門性の向上
- ③一貫教育の推進

### 3 保幼小中連携の推進



- ①幼児教育と小学校教育の相互理解の推進
- ②園児の交流活動の充実
- ③小学校以降の学びの土台づくり

### 4 センターの機能の充実

- ①センター的機能を生かした情報の発信
- ②センター的機能を生かした合同研修会の実施
- ③関係機関との連携
- ④子育て支援の充実

### 5 誰もが安心して活動できる環境づくり

- ①施設・環境の整備
- ②幼小の情報交換による円滑な就学指導
- ③一人一人に合った教育の充実
- ④予測不能な時代に適応した教育機会の確保

## ■ 基本理念 ■

### 目指す姿

「未来に向かう なかっこ」



幼児期にふさわしい環境の中で育まれた健康で人間性豊かな子ども像を「未来に向かう なかっこ」とし、この姿の実現を目指します。



## 持続可能な幼稚園経営を目指して、社会のニーズに対応します

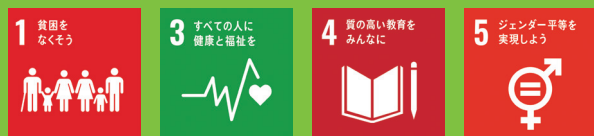
少子化の進行や女性活躍の推進といった社会の変化に伴って幼稚園に求められる役割は変化しており、保護者のニーズも多様化しています。

将来にわたって「選ばれる幼稚園」となるよう、3歳児保育の導入や給食・預かり保育の充実など運営内容を見直します。



計画期間 令和4年度～令和13年度(10年間)

本プランのSDGs





# 那珂市の財政事情

問 財政課財政G 029・298・1111

令和3年10月1日  
令和4年3月31日

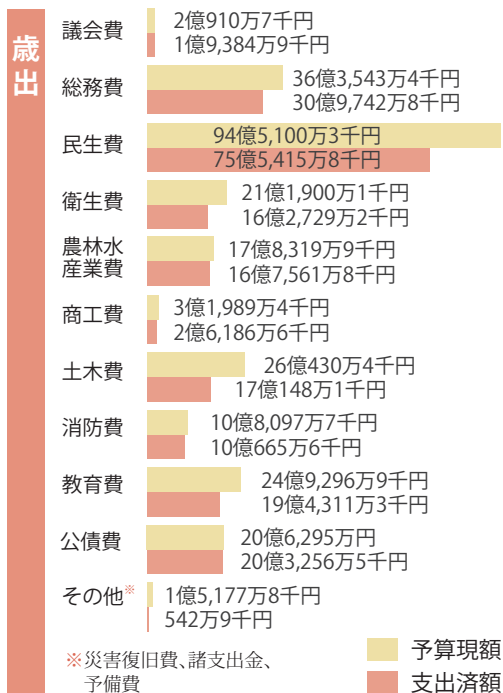
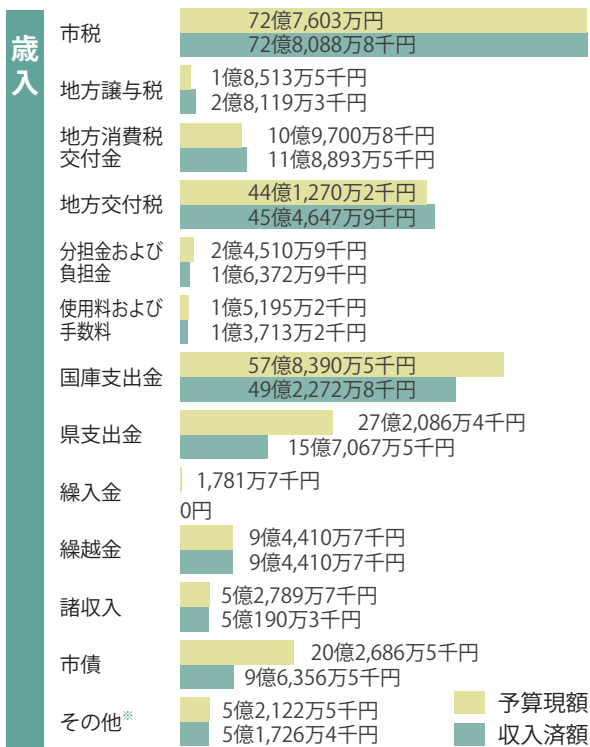
## 一般会計

一般会計は、福祉や教育、土木などに係る市の基本的な経費を計上しています。

歳入では、県支出金の交付や市債の借入れが事務手続きの都合で4月以降になるため、収入割合が低くなっています。

歳出では、出納整理期間に支払われる予定のほか、翌年度に繰り越して行う事業があるため、支出割合が低くなっています。

※出納整理期間とは、会計年度末(3月31日)までに確定した債権・債務を完了させ、現金の未収・未払いを処理するための期間です。翌年度の4月1日から5月31日までに設けられているため、最終的な決算額は5月末日に確定します。



※利子割交付金、配当割交付金、株式等譲渡所得割交付金、法人事業税交付金、環境性能割交付金、地方特例交付金、ゴルフ場利用税交付金、財産収入、交通安全対策特別交付金、寄付金



## 特別会計

特別会計は、特定の事業について、特定の歳入歳出により収支経理を行うため、一般会計とは別に設けている会計です。公園墓地事業では、一般会計への繰出しが事務手続きの都合で4月以降になることから、那珂地方公平委員会では、職員から不利益処分についての審査請求が無く、調査・裁決などの手続きが行われなかったことから支出割合が低くなっています。

## 歳入歳出予算執行状況



| 会計名          | 予算現額               | 収入済額               | 支出済額               | 収入割合   | 支出割合  |
|--------------|--------------------|--------------------|--------------------|--------|-------|
| 一般会計         | 259 億 1,061 万 6 千円 | 230 億 1,859 万 8 千円 | 210 億 9,945 万 5 千円 | 88.8%  | 81.4% |
| 特別会計         | 110 億 7,985 万 5 千円 | 98 億 4,012 万 9 千円  | 97 億 1,153 万 9 千円  | 88.8%  | 87.7% |
| 国民健康保険(事業勘定) | 53 億 3,366 万 6 千円  | 49 億 930 万 5 千円    | 48 億 3,464 万 5 千円  | 92.0%  | 90.6% |
| 公園墓地事業       | 1,300 万円           | 1,215 万 4 千円       | 328 万 5 千円         | 93.5%  | 25.3% |
| 介護保険(保険事業勘定) | 49 億 4,183 万 6 千円  | 41 億 5,609 万 8 千円  | 41 億 3,102 万 7 千円  | 84.1%  | 83.6% |
| 後期高齢者医療      | 7 億 9,065 万 3 千円   | 7 億 6,182 万 1 千円   | 7 億 4,251 万 9 千円   | 96.4%  | 93.9% |
| 那珂地方公平委員会    | 70 万円              | 75 万 1 千円          | 6 万 3 千円           | 107.3% | 9.0%  |
| 合計           | 369 億 9,047 万 1 千円 | 328 億 5,872 万 7 千円 | 308 億 1,099 万 4 千円 | 88.8%  | 83.3% |



## 市税負担の状況

市の財政は、市民の皆さんの直接・間接の負担により賄われています。なかでも、市税は、財政運営上極めて重要な歳入であり、常に適正公平な賦課徴収に努めます。

| 税目    | 収入済額         | 1世帯当たりの負担額 | 1人当たりの負担額 |
|-------|--------------|------------|-----------|
| 市民税   | 29億7,233万4千円 | 127,826円   | 54,937円   |
| 固定資産税 | 34億5,372万7千円 | 148,528円   | 63,835円   |
| 軽自動車税 | 1億9,121万8千円  | 8,223円     | 3,534円    |
| 市たばこ税 | 3億8,672万1千円  | 16,631円    | 7,148円    |
| 都市計画税 | 2億7,688万8千円  | 11,908円    | 5,118円    |
| 合計    | 72億8,088万8千円 | 313,116円   | 134,572円  |

※世帯数 23,253 世帯、人口 54,104 人（令和4年3月31日現在）

## 市債現在高（元金）

市債は、大規模な事業を実施した際に、国や民間の金融機関などから借り入れた資金であり、公債費として支出し返済しています。



| 区分     | 令和4年<br>3月31日現在 | 増減<br>(令和3年9月末比) |
|--------|-----------------|------------------|
| 一般会計債  | 174億2,837万9千円   | △3,161万6千円       |
| 下水道事業債 | 144億8,424万9千円   | 1億9,352万7千円      |
| 水道事業債  | 43億697万円        | 7億5,664万2千円      |
| 合計     | 362億1,959万8千円   | 9億1,855万3千円      |

## 市有財産現在高

| 区分      | 令和4年<br>3月31日現在 | 増減<br>(令和3年9月末比) |
|---------|-----------------|------------------|
| 有価証券    | 1,317万5千円       | 0円               |
| 出資による権利 | 7,791万9千円       | 0円               |
| 債権      | 926万1千円         | △1,383万6千円       |
| 基金      | 77億7,073万5千円    | 6億5,905万6千円      |

※企業会計分は含まない。

## 一時借入金

一時借入金は、会計年度中に収支の不均衡を生じ歳計現金が不足した場合に、その資金の不足を補うために一時的に借り入れるもので、当該年度の歳入で返済します。  
なお、今期の一時借入れは行いませんでした。

## 水道事業会計・下水道事業会計

### ●水道事業会計

| 区分        | 予算現額 | 収入・支出済額      | 執行率                |
|-----------|------|--------------|--------------------|
| 収益的<br>収支 | 収入   | 11億7,128万6千円 | 13億635万5千円 111.5%  |
|           | 支出   | 11億1,579万7千円 | 10億187万1千円 89.8%   |
| 資本的<br>収支 | 収入   | 12億4,439万5千円 | 8億3,324万2千円 67.0%  |
|           | 支出   | 16億3,815万1千円 | 11億5,027万1千円 70.2% |

市の水道事業および下水道事業は、民間企業と同様に企業会計が導入されており、独立採算で運営しています。  
収益的収支は、経常的な業務の収支を示すもので、主な収入は水道料金収入や下水道使用料、支出は給水、汚水処理のための施設管理に係る経費や人件費、減価償却費などです。

### ●下水道事業会計

| 区分        | 予算現額 | 収入・支出済額      | 執行率                 |
|-----------|------|--------------|---------------------|
| 収益的<br>収支 | 収入   | 19億2,097万1千円 | 19億6,876万4千円 102.5% |
|           | 支出   | 17億1,870万1千円 | 16億4,214万8千円 95.5%  |
| 資本的<br>収支 | 収入   | 11億7,421万7千円 | 11億7,023万7千円 99.7%  |
|           | 支出   | 19億3,138万6千円 | 19億390万6千円 98.6%    |

また、資本的収支は、水道管や下水道管の布設など建設改良費の収支を示すものです。  
収支状況は赤字となっていますが、この不足分については、内部留保資金などで補うこととなります。

「売上を伸ばしたい！」  
 「生産性を上げたい！」  
 「新たな事業の柱を創りたい！」  
 「後継ぎもなく事業を今後どうしたら…」



# 那珂市 経営者のお悩み、 解決します！ よろず相談窓口

相談無料

☎ 商工観光課商工観光G ☎ 029-298-1111

市では、市内の経営者の皆さんを支援するため、(株)ひたちなかテクノセンターの企業支援コーディネーターを配置しています。窓口相談のほか、市内の事業者を訪問しながら、ノウハウをいかした支援を実施しています。

経営課題に関するあらゆる相談に応じ、専門的な助言や支援機関の紹介などを行いながら解決の糸口を導き出します。

## 支援内容・事例

### 経営力向上

専門家による省エネ改善、ISO 導入、各種セミナー開催などを支援

### 開発力向上

商標登録の支援や知財専門家の紹介、特許に関わる相談に対応

### 人材開発

インターンシップへの参加支援人材情報の紹介などを実施

### 販路開拓

展示会や、個別事業のマッチングを支援

### 資金調達

那珂市販路拡大補助金、ものづくり補助金ほか各種補助金の申請を支援

### 創業支援

円滑な創業に向けての情報提供やアドバイスを実施

## コーディネーター

専任コーディネーター2人が窓口相談、企業訪問を担当します。



### 左 さいとう あきら 齋藤 章

大手メーカーにて商品／サービスの開発・企画・販売に携わり、商材／事業拡大のサポートを得意とする。

### 右 おがわ のりとし 小川 紀敏

大手メーカーにて経営企画・管理部門に携わり、経営全般・事業承継のサポート実績多数。

### 窓口相談

- 市役所(本庁) 商工観光課  
水曜日 午前9時～正午(事前予約制)
- いい那珂オフィス いい那珂IJU-Labo  
隔週火・木曜日 午前9時～正午(事前予約制)

### 企業訪問

事業所が抱える問題や悩みの相談にお応えします。



国民年金保険料  
の納付が難しい  
ときは



# 国民年金保険料の 免除・納付猶予制度 をご利用ください

☎ 保険課保険・年金G ☎ 029-298-1111

国民年金の月額保険料は、16,590円(令和4年度)ですが、所得が少ないなどの理由で保険料を納付することが困難な場合は、申請していただくことで保険料の納付が免除または猶予される制度があります。

## 免除制度

承認期間 ▶ 7月から翌年6月まで

本人・配偶者・世帯主それぞれの前年度の所得などを審査し、承認を受けることにより、その期間の全額または一部の納付が免除されます。

### 免除制度の種類

| 保険料の免除制度 | 保険料額(月額) | 老齢基礎年金にどれくらい反映される? |
|----------|----------|--------------------|
| 全額免除     | —        | 2分の1が反映            |
| 4分の3免除   | 4,150円   | 8分の5が反映            |
| 2分の1免除   | 8,300円   | 4分の3が反映            |
| 4分の1免除   | 12,440円  | 8分の7が反映            |

### 注意事項

一部免除制度は、保険料の一部は免除されますが、残りの保険料は納付が必要です。保険料の一部を納付しなかった場合、その期間の一部免除が無効(未納)となるため、将来の老齢基礎年金の受け取り額が少なくなります。



## 納付猶予制度

承認期間 ▶ 7月から翌年6月まで

20歳以上50歳未満のかたで所得が少なく、本人と配偶者の所得が一定の基準以下であれば、その期間の保険料の納付を先延ばしにすることができます。

## 免除・納付猶予を申請するには

水戸北年金事務所または市保険課保険・年金グループへなるべく郵送で提出してください。市保険課に直接提出する場合は、年金手帳または基礎年金番号通知書をお持ちください。

※申請書は、日本年金機構のホームページからダウンロードできます。

※失業が理由のときは、雇用保険被保険者離職票または雇用保険受給資格者証の写しが必要です。

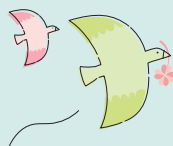


日本年金機構  
ホームページ

学生を対象とした「学生納付特例」の令和4年度分の申請は、4月から始まっています!



## 保険料の「追納」をお勧めします



国民年金保険料免除、納付猶予が承認された期間は、国民年金保険料を定額で納めた場合よりも老齢基礎年金の受け取り額が少なくなります。これらの期間の保険料は、10年以内であれば後から納めることができます。ただし、承認された期間の翌年度から起算して3年度目以降に保険料を追納する場合には、承認を受けた当時の保険料額に経過期間に応じた加算額が上乗せされます。

追納することで、保険料を納付した場合と同じ年金額で老齢基礎年金を受け取ることができます。



Instagram

はじめました

フォローよろしく  
お願いします!

# 応援団

Ibaraki Naka City Supporters

「いい那珂暮らしの輪」をさらに広げるため、新たにInstagramのアカウントを開設しました。皆さまのフォロー、いいね!をよろしくお願いいたします♪

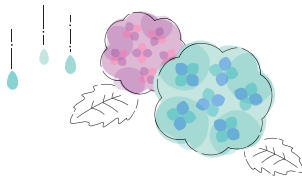


IINAKHURASHI

## いい那珂 宣伝部

Instagram から読み取ることができます▲

「いい那珂暮らし応援団」を盛り上げる活動部隊「いい那珂宣伝部」の活動を開始します。那珂市の「いい!」をSNSなどで発信していきますので、これからの活動にご注目ください。



- ◆ 広報紙に掲載されている事業・イベントについては、感染症対策のため、中止または延期となる場合があります。最新の情報は、各記事の間合せ先またはホームページで確認ください。
- ◆ イベントなどへ参加される際は、マスクの着用、検温および体調確認にご協力をお願いします。
- ◆ 新しい生活様式を意識し、咳エチケットをお願いします。

### イベント等に参加 する際の注意事項



新型コロナウイルス感染症

## おしらせ コーナー



## 選挙



### 投票所変更について

期日前投票所・  
瓜連第1投票区投票所

7月執行予定の参議院議員通常選挙から、期日前投票所と瓜連第1投票区の投票所が次のとおり変更となります。お間違えのないようご注意ください。

(新) 総合センターらぽーる  
(旧) 瓜連支所

瓜連第1投票区 ▼ 瓜連上、瓜連中、  
瓜連下、瓜連鹿島

市選挙管理委員会 (総務課内)  
☎ 029 - 298 - 1111



総合センターらぽーる



## 相談



### 法律相談

日時▼7月12日(火)午後1時～5時、  
26日(火)午後1時～4時

対象者▼市内に住所を有するかた

相談員▼弁護士 費用▼無料(相談  
1回30分) 申込方法▼窓口受付、電話

※新型コロナウイルス感染症予防の  
ため、電話による相談とさせていただきます。

予約の時間に弁護士から  
連絡します。

※同じ事案の相談はご遠慮ください。

申請市民相談室

☎029・298・1111

### ひろの相談

日時▼7月14日(木)午後1時～5時

場所▼総合保健福祉センターひだまり

対象者▼市内在住で、心配や悩みご  
とを抱えるかた、またはその家族

相談員▼精神科医師、市精神保健福  
祉士 費用▼無料

申込方法▼電話、窓口受付

申請健康推進課健康増進G (総合保  
健福祉センターひだまり内)

☎029・270・8071

## くらし



### 施設利用休止案内

ふれあいの杜公園テニスコート

利用休止期間▼7月5日(火)～11月30  
日(水)

※テニスコート改修工事のため

なかLucckyFM公園

屋内温水プール

利用休止期間▼7月12日(火)～15日(金)

※保守点検・水張り替え作業のため

間スポーツ推進室(なかLuccky  
FM公園内)

☎029・297・0077

※月曜日休園(祝日の場合翌平日)

那珂総合公園の愛称が  
4月1日から  
なかLucckyFM公園  
になりました。

### 家計が急変した 世帯への給付金



新型コロナウイルス感染症の影響

により、令和3年1月以降に世帯全  
員が住民税非課税相当となった世帯

に対し、給付金を支給します。

給付金名称▼住民税非課税世帯等に  
対する臨時特別給付金

対象▼世帯全員のそれぞれの年間収  
入見込額または、年間所得見込額が  
住民税均等割非課税水準以下の世帯

### アルバイトの労働条件を 確かめましょう

●アルバイトを始める前に、労働条  
件を確認しましょう。

●賃金は、毎月あらかじめ決められ  
た日に全額支払われるのが原則です。

●残業手当があります。

●条件を満たせば有給休暇が取得で  
きます。

●仕事の中には  
労災保険が使えます。

●会社都合によって  
自由に解雇すること  
はできません。

●困ったときは、茨城労働局雇用環  
境・均等室または、最寄りの労働基  
準監督署にある総合労働相談コー  
ナーにご相談ください。

### 事業主の皆さんへ

●アルバイトを雇うときは、書面に  
よる労働条件の明示が必要です。

●学業とアルバイトが両立できるよ  
うな勤務時間のシフトを適切に設定  
しましょう。

●労働時間を適正に把握しましょう。

●アルバイトに、商品を強制的に購  
入させることはできません。また、  
一方的にその代金を賃金から控除す  
ることもできません。

●アルバイトの遅刻や欠勤などに対  
して、あらかじめ損害賠償額などを  
定めることや労働基準法に違反する  
減給制裁はできません。

茨城労働局雇用環境・均等室

☎029・277・8295

労働基準監督署

☎029・277・7925

労働条件相談はとライン

☎0120・811・610

※月～金曜日 午後5時～10時、  
土・日曜日 午前9時～午後9時

9 6月13日号

催し



## 特別に支援が必要な児童の親子水泳教室

期日▼①7月31日(日) ②8月7日(日)

③9月11日(日) 時間▼午前9時15分

～10時15分 場所▼なかLucky

F M公園屋内プール

対象▼特別に支援が必要な小学生とその親

※排泄が自立している

※費用が別途です。

内容▼水遊びを通じて

水に慣れ親しむ親子活動

定員▼各10組(2人1組・先着順)

受講費▼各回 1組200円(保険費用)

申込方法▼窓口受付(電話不可)

※支援内容については、申込時にご相談ください。

※申込時に申込書と受講費を提出してください。

※申込書はスポーツ推進室で取得できます。

2週間前の日曜日

申請スポーツ推進室(なかLucky FM公園内)

※029・297・0077

※月曜日休館(祝日の場合翌平日)

※029・295・1287

※029・300・5221

※090・8038・2087

※090・7193・6044

※090・7193・6044

※090・7193・6044

※090・7193・6044

## 認知症サポーター養成講座



日時▼7月16日(土)午前10時～11時30分

場所▼ふれあいセンターごだい会議室1・2

対象者▼市内に在住、在勤、在学のかた

内容▼認知症の基礎知識、具体的な対応や予防についての講話

定員▼10人程度(先着順)

費用▼無料 申込方法▼電話

申込期限▼7月11日(月)

※029・295・1287

※029・300・5221

※090・8038・2087

※090・7193・6044

※090・7193・6044

※090・7193・6044

※090・7193・6044

※090・7193・6044

※090・7193・6044

※090・7193・6044

※090・7193・6044

※090・7193・6044

※090・7193・6044

※090・7193・6044

※090・7193・6044

※090・7193・6044

※090・7193・6044

※090・7193・6044

※090・7193・6044

※090・7193・6044

※090・7193・6044

※090・7193・6044

※090・7193・6044

※090・7193・6044

※090・7193・6044



## 知的障がいのあるかたを対象とした職業訓練

訓練期間▼10月4日(火)～令和5年3月17日(金)

場所▼県立水戸産業技術専門学校水府町校舎(水戸市水府町864・4)

訓練内容▼OA実技販売、清掃など

定員▼10人

授業料▼無料(作業服代などは別途実費負担)

申込期間▼7月4日(月)～8月22日(月)

入学選考日▼9月1日(木)

※申込方法や対象者など、詳細はお問い合わせください。

※029・300・5221

※090・8038・2087

※090・7193・6044

※090・7193・6044

※090・7193・6044

※090・7193・6044

※090・7193・6044

※090・7193・6044

## 水戸・歴史に学ぶ会 夏季講演会

ロシアの南下と水戸藩

日時▼8月7日(日)午前10時～11時30分

場所▼ふれあいセンターごだい

講師▼仲田昭一氏(当会事務局長)

定員▼100人(申込不要、当日先着順)

参加費▼300円(資料代など)

※090・8038・2087

※090・7193・6044

※090・7193・6044

※090・7193・6044

※090・7193・6044

※090・7193・6044

※090・7193・6044

※090・7193・6044

※090・7193・6044

※090・7193・6044

※090・7193・6044

※090・7193・6044

※090・7193・6044

※090・7193・6044

※090・7193・6044

※090・7193・6044

※090・7193・6044

※090・7193・6044

※090・7193・6044

※090・7193・6044

※090・7193・6044

※090・7193・6044

※090・7193・6044

※090・7193・6044

※090・7193・6044

※090・7193・6044

G…グループ 問…問い合わせ 申…申込・申請・応募・届出 電…メール



## 7月の休日当番医

☎0120-271719

| 日  | 医療機関名          | 電話番号             |
|----|----------------|------------------|
| 3  | なかむらクリニック      | 029 - 353 - 2310 |
| 10 | 鈴木呼吸器科内科       | 029 - 353 - 2811 |
| 17 | 小野瀬医院          | 029 - 295 - 2221 |
| 18 | あいざわ循環器内科クリニック | 029 - 229 - 1230 |
| 24 | 岩上記念病院         | 029 - 296 - 2066 |
| 31 | たに内科クリニック      | 029 - 229 - 0721 |

▶那珂キッズクリニック小児科(小児科)  
3・17・31日 ☎029-212-5630

▶時間 9:00～11:30  
※必ず受診前に電話でご確認ください。

救急電話相談(24時間 365日)

|                 |                         |
|-----------------|-------------------------|
| 茨城子ども<br>救急電話相談 | # 8000<br>050-5445-2856 |
| 茨城おとな<br>救急電話相談 | # 7119<br>050-5445-2856 |

茨城県救急医療情報システム

すぐに受診可能な医療機関  
の情報を検索できます。



市役所 日曜開庁・木曜窓口延長

【日曜開庁】

時間／8:30～12:00、13:00～17:15

業務／住民票の写しなど

☎市民課戸籍・窓口G ☎029-298-1111

【木曜窓口延長】

時間／17:15～19:30

対応課／市民課、税務課、収納課、  
介護長寿課、社会福祉課、  
保険課、こども課

## 元気いばらき就職面接会

日時▼7月19日(火)午後1時30分～3時30分  
場所▼県水戸合同庁舎2階  
大会議室(水戸市柵町1-3-1)  
☎県労働政策課いばらき就職支援センター ☎029-233-1576

## よい歯のコンクール

8020高齢者よい歯のコンクール

対象者▼昭和17年3月31日以前の生まれで、ご自分の歯を20本以上保っているかた(治療していても可)

※歯科医院の検診の際に、笑顔の写真をお持ちください。

親と子のよい歯のコンクール

対象者▼健康な歯をお持ちの、満3～6歳の未就学児とその親

※歯科医院の診査の際、親子の顔写

真(前歯が見えている笑顔の写真)をお持ちください。

共通事項

申込方法▼郵送(はがき)、FAX

※対象者氏名(ふりがな)、郵便番号、住所、性別(高齢者のみ)、生年月日、電話番号、かかりつけまたは最寄りの歯科医院名と電話番号を明記

※本コンクールで入賞歴のあるかたの再応募はご遠慮ください。

※申込者には口腔診査票を送りますので、茨城県歯科医師会会員の歯科医院で7月29日(金)までに検診を受けてください。(無料)

申込期限▼7月22日(金)(必着)

申問茨城県歯科医師会8020事業係

☎029-252-2561

FAX029-253-1075

〒310-0911

水戸市見和2-292-1

## 募集



## ウェンズデイ英会話教室 受講生募集

日本語にない社交的マナーなどの状況に応じた話し方を、アメリカ人講師と直接話しながら学んでいます。

日時▼第2～4水曜日

午後7時30分～9時

場所▼市中央公民館

会費▼月3500円

申込方法▼電話

※受講体験は無料です

ので、気軽にお越しください。

申問ウェンズデイ英会話教室

本田☎029-298-7016



環境月間(6/1～30) 環境について考えましょう。

令和4年度

## 市職員募集



### 【申込みの注意事項】

- 申込みは1つの職種・試験区分に限りませす。
- 採用予定人数は変更になる場合があります。
- 受験資格Aに該当するかたは、受験資格Bで受験できません。
- 欠格事項に該当するかたは受験できません。詳細は市ホームページをご覧ください。

## 市職員採用試験

試験日・試験会場

事務・土木・保健師

● 第1次試験 9月18日(日)

茨城女子短期大学

(東木倉960-2)

● 第2次試験 10月下旬

市役所(本庁)

● 第3次試験 11月中旬

市役所(本庁)

### 消防

● 第1次試験 9月18日(日)

茨城女子短期大学

(東木倉960-2)

第1次試験II

9月21日(水)予備日 9月22日(木)

市消防本部、なかLuckyFM公園

● 第2次試験 11月中旬

市役所(本庁)、市消防本部

※第1次試験合格者の発表は、市役所(本庁・瓜連支所)前に掲示、市ホームページに掲載するほか、合格者に通知します。



### 試験内容

事務・土木・保健師

● 第1次試験

・筆記試験(事務A・B)

※民間企業志望者も受験しやすい試験内容です。

・基礎試験(土木A・B)

・専門試験(保健師A・B)

・作文試験(共通)

・事務適正検査(事務A・B、特別選抜)

・適応性検査(共通)

● 第2次試験

第1次試験合格者のみ

・集団討論(事務A・B、特別選抜)

・個人面接(共通)

● 第3次試験

第2次試験合格者のみ

・個人面接(共通)

・身体検査、資格調査(共通)

### 消防

● 第1次試験

・試験I 教養試験、消防適性検査

作文

・試験II 体力試験

● 第2次試験

第1次試験合格者のみ

・口述試験、身体検査

● 申込方法 市ホームページ(いばらき電子申請・届出サービス利用)

● 申込期間 7月18日(月)午前8時30分

～8月19日(金)午後5時15分

※詳細は、市ホームページをご覧ください。

## 市職員採用説明会

日時 7月17日(日)午後1時30分～3時30分(受付 午後1時)

場所 市中央公民館集会ホール

※消防については、市消防本部で行います。

内容 市の概要・勤務条件・採用試験についての説明、個別相談

申込方法 市ホームページ(いばらき電子申請・届出サービス利用)

申込期限 7月13日(水)午後5時

※本説明会への参加の有無が合否に影響することはありません。

● 申請総務課職員G

029-298-1111

● 消防本部総務課

029-295-2111



| 区分             | 資格   | 募集人数   |                               |
|----------------|--|--|-------------------------------|
| 事務<br>一般行政事務   | A  | 平成4年4月2日から平成13年4月1日までに生まれたかたで、学校教育法による大学を卒業または令和5年3月卒業見込みのかた   | 3人程度                          |
|                | B  | 平成8年4月2日から平成17年4月1日までに生まれたかたで、学校教育法による短期大学(専門学校を含む)、高校を卒業または令和5年3月卒業見込みのかた   |                               |
|                | 特別選抜   | 次のすべてに該当するかた<br>●平成8年4月2日以降に生まれたかたで、学校教育法による大学(短期大学を除く)、大学院を卒業または令和5年3月卒業(修了)見込みのかた<br>●地域活動やボランティア活動などで顕著な実績・成果を収め、大学または大学院から推薦を受けたかた<br>※地域活動やボランティア活動などの詳細は、市ホームページをご覧ください。 |                               |
| 土木<br>土木に関する業務 | A  | 昭和62年4月2日から平成13年4月1日までに生まれたかたで、学校教育法による大学を卒業または令和5年3月卒業見込みのかた  | 3人程度                          |
|                | B  | 昭和62年4月2日から平成17年4月1日までに生まれたかたで、学校教育法による短期大学(専門学校を含む)、高校を卒業または令和5年3月卒業見込みのかた  |                               |
| 保健師<br>保健師業務   | A  | 昭和62年4月2日から平成13年4月1日までに生まれたかたで、学校教育法による大学を卒業または令和5年3月卒業見込みのかた  | 若干名                           |
|                | B  | 昭和62年4月2日から平成17年4月1日までに生まれたかたで、学校教育法による短期大学(専門学校を含む)、高校を卒業または令和5年3月卒業見込みのかた  |                               |
|                | 【A・B共通資格】<br>保健師資格を有するかた、または令和4年度実施の保健師国家試験で資格取得見込みのかた   |  |                               |
| 消防<br>消防業務     | A  | 平成10年4月2日から平成13年4月1日までに生まれたかたで、学校教育法による大学を卒業または令和5年3月卒業見込みのかた  | 男子<br>2人程度<br>・<br>女子<br>1人程度 |
|                | B  | 平成10年4月2日から平成17年4月1日までに生まれたかたで、学校教育法による短期大学(専門学校を含む)、高校を卒業または令和5年3月卒業見込みのかた  |                               |
|                | 【A・B共通資格】<br>日本国籍を有する、次のすべてに該当するかた<br>●任命された場合、市内または隣接市町村に居住できるかた<br>●身長はおおむね男子160cm(女子155cm)以上、体重はおおむね男子50kg(女子45kg)以上であるかた<br>●視力は矯正視力を含み両眼で0.7以上、かつ一眼でそれぞれ0.3以上であり、赤色、青色、黄色の色彩の識別ができるかた<br>●聴力が左右とも正常範囲であるかた<br>●心身ともに健康で、職務遂行に必要な体格、体力を有するかた |  |                               |
| 市消防本部<br>PR動画  |   |  |                               |





## 地域包括支援センターって何？

地域包括支援センターは、65歳以上のかたの介護・健康・福祉の総合相談窓口です。ご自身やご家族、地域のかたがたからの相談を受け、高齢者の皆さんが住み慣れた地域で安心して暮らせるように、専門職が支援にあたります。ひとりで抱え込まず、お気軽にご相談ください。相談は無料です。秘密は厳守します。

### ■どんな時に相談すればいいの？



- 外出しなくなり、足腰が弱ってきた。
- 介護サービスを利用してみたい。
- ひとり暮らしのため、今後の生活が不安。
- 介護予防の教室に参加してみたい。



- 離れて暮らす親が心配。
- 介護サービスを利用させたいが、どう手続きすれば良いか分からない。
- 物忘れが進んでいる。お金の管理ができなくなってきている。
- 適切な介護の方法が分からない。誰かに相談したい。



- 近所を徘徊している高齢者がいる。
- ひとり暮らしの高齢者が、今後生活していけるか心配。
- 虐待されている高齢者がいる。



### ■相談先は？

高齢者の住む地区の地域包括支援センターにご相談ください。左記以外のご相談も受け付けています。

#### ■神崎・菅谷地区のかた

地域包括支援センター青燈会  
菅谷 605 - 2

☎ 029 - 295 - 5288

#### ■五台・戸多・芳野地区のかた

地域包括支援センターゆたか園  
後台 2045 - 4

☎ 029 - 295 - 1287

#### ■額田・木崎・瓜連地区のかた

地域包括支援センターナザレ園  
中里 361 - 2

☎ 029 - 296 - 3405

☎ 介護長寿課高齢者支援G

☎ 029 - 298 - 1111

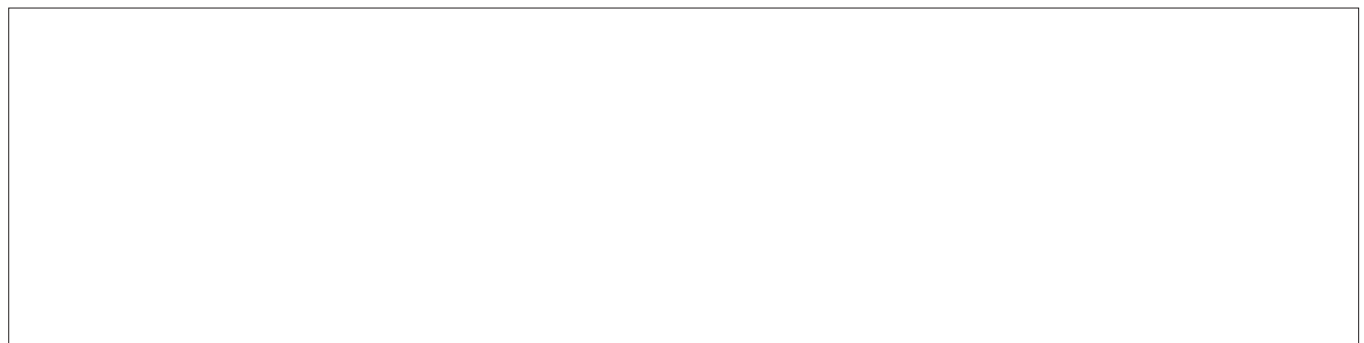
## 令和4年度那珂市市民活動支援事業



# 市民提案事業の採択団体が決まりました

☎ 市民協働課市民活動G  
☎ 029 - 298 - 1111

| 団体名          | 実施事業名                       | 事業内容   |
|--------------|-----------------------------|--|
| 南酒出城跡保善の会    | 南酒出城跡立木伐採及び木道の製作<br>継続事業2年目 | 城跡の草刈、倒木の片付けなど、堀内立木の伐採・処分、おちよ伝説碑木道・城跡木道・案内板の製作   |
| 菅谷地区まちづくり委員会 | 宮の池公園(池南側)環境美化活動            | <ul style="list-style-type: none"> <li>● 定期的清掃活動（簡易草刈り作業、公園南側一帯のごみ・不法投棄物・池周囲の廃棄物・枯れ水草・藻類など）</li> <li>● 花木植栽美化づくり（南側桜並木の間季節毎に咲く色感のある庭木の植栽）</li> </ul> |



●人口【5月1日現在】

人口▶ 54,010人 (－ 94)

男▶ 26,512人 (－ 52)

女▶ 27,498人 (－ 42)

世帯数▶ 23,269世帯 (+ 16)

※( )内は前月比

●火災・救急件数【4月分】

火災▶ 2件 ( 14件)

救急▶ 167件 ( 745件)

※( )は本年累計

☎ 市消防本部 ☎ 029-295-2111

●交通事故件数【4月末現在】

人身事故▶ 16件

負傷者▶ 21人

死者▶ 0人

●犯罪件数【4月末現在】

刑法犯認知件数▶ 63件

└ 住宅侵入窃盗▶ 4件

└ 自動車盗▶ 3件

└ 車上ねらい▶ 4件

※交通事故・犯罪ともに本年累計

☎ 那珂警察署 ☎ 029-352-0110

今号の表紙



今号の表紙はひまわり幼稚園の園児の写真です。

「那珂市幼稚園教育スマイルプラン」で掲げている「未来に向かって なかっこ」を象徴するような元気いっぱいの二人でした。

茨城県都市監査委員会から表彰



市監査委員の城宝信保監査委員と君嶋寿男前監査委員が茨城県都市監査委員会から表彰され、5月12日、先崎市長を表敬訪問しました。

市行政の適法性や妥当性の確保に大きく貢献した功績により、今回表彰されました。

新型コロナウイルス感染症対策支援事業（事業者向け）

【国】業務改善助成金（昨年より内容を拡充）

設備投資により生産性を向上させ事業場内最低賃金の引き上げを図る、中小企業・小規模事業者を支援します。

【申請方法】郵送

☎ 業務改善助成金コールセンター ☎ 0120-366-440



【国】小学校休業等対応助成金（対象期間延長）

新型コロナウイルス感染症の影響による小学校等の臨時休業などにより労働者に有給休暇を取得させた事業主を支援します。

【対象期間】令和4年4月1日(金)～6月30日(木)

【申請方法】郵送

【申請期限】令和4年8月31日(水)（必着）

☎ 雇用調整助成金、産業雇用安定助成金、小学校休業等対応助成金・支援金コールセンター ☎ 0120-603-999

※午前9時～午後9時（土日・祝日含む）



善意銀行

ご協力ありがとうございました

4月15日～5月14日(敬称略)

野木 利三郎 30,000円

☎ 市社会福祉協議会 ☎ 029-229-0309





集まれ那珂っ子♪

GENKINAKA OH!!

元気な  h!!

元気な顔!!



ゆずき  
坂本 柚葵さん



ここな  
坂本 心奏さん



ひまり  
坂本 陽莉さん



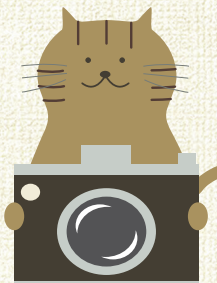
けんと  
高柳 健登さん



つむぎ  
齋藤 紬さん



そうせい  
永山 煌晟さん



お子さんの写真を広報なかに掲載してみませんか。ご応募お待ちしております。

【応募内容】市内にお住まいの未就学のお子さんの写真

【応募方法】QRコードを読み込んで、お気に入りの一枚を送付してください。



応募はこちらから♪



## 新型コロナウイルスワクチン接種について

4回目接種の対象者は、3回目接種から5か月以上経過した①60歳以上のかた②18歳以上60歳未満で基礎疾患を有するかた、その他重症化リスクが高いと医師が認めるかたです。①の対象者には順次接種券を発送します。②の対象者で接種を希望されるかたは、接種券発行申請が必要ですので、那珂市ワクチン接種コールセンターにお問い合わせください。

3回目接種については、2回目接種からの接種間隔が、5か月に短縮されました。

初回（1・2回目）接種を希望するかたは、那珂市ワクチン接種コールセンターにお問い合わせください。

● 那珂市ワクチン接種コールセンター



0120-056-728

午前8時30分～午後5時15分  
土・日曜日、祝日も開設

耳の不自由なかた専用のFAX番号



029-212-3533

● WEB



<https://www.city.naka.lg.jp/page/dir008009.html>

