

## 令和元年度（評価対象：平成30年度）施策評価結果の概要

### ◆施策評価の目的

那珂市が取り組んでいくまちづくりの方向性を目的別に示したもの（施策）について、指標を設定し、前年度の活動内容を評価することで、次年度以降の取り組みに反映させるために行います。

第2次那珂市総合計画（前期基本計画）において定めた成果指標は、施策評価における成果指標になっており、総合計画の進行管理に役立てることができます。

### ◆施策評価の方法

1. 施策の目的を「対象(働きかける相手)」と「意図(対象にどのようになってもらうか)」で整理します。
2. 「成果指標(その目的がどの程度達成されているかを測る指標)」を設定し、その推移を把握します。
3. 指標を5年前の状況や、近隣市町村の水準と比較（※別紙）することで前年度の活動内容を評価します。
4. 評価を基に次年度以降の目標、課題を明らかにします。

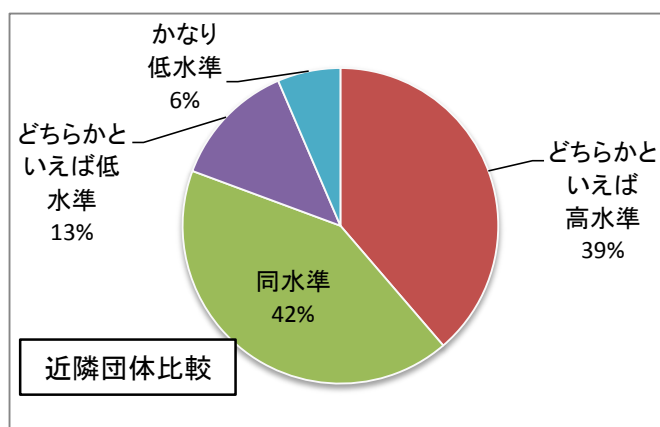
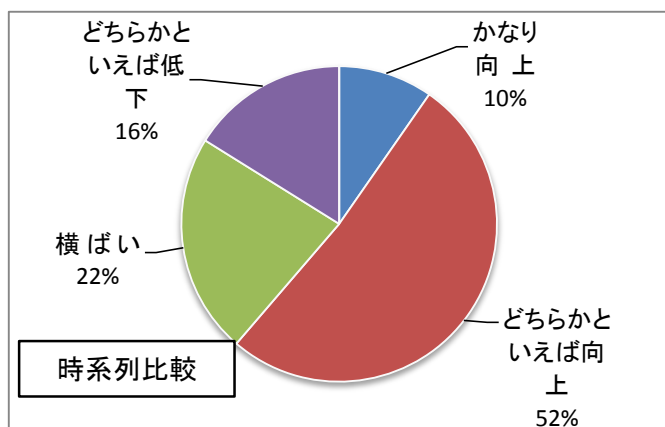
### ◆施策評価の総括

#### 1.比較評価

政策別の施策成果水準

評価区分		政策番号	政策名	かなり向上	どちらかといえば向上	横ばい	どちらかといえば低下	かなり低下	合計
時系列比較	1	1	みんなで進める 住みよいまちづくり		2		2		4
	2	2	安全で快適に暮らせる まちづくり	1	5	2	1		9
	3	3	やさしさにあふれ 生きがいの持てるまちづくり	1	5				6
	4	4	未来を担う 人と文化を育むまちづくり		1	3	2		6
	5	5	活力あふれる 交流と賑わいのまちづくり	1	1	1			3
	6	6	行財政改革の推進による 自立したまちづくり		2	1			3
	合計				3	16	7	5	0
評価区分		政策番号	政策名	かなり高水準	どちらかといえば高水準	同水準	どちらかといえば低水準	かなり低水準	合計
近隣団体比較	1	1	みんなで進める 住みよいまちづくり		2	2			4
	2	2	安全で快適に暮らせる まちづくり		2	5	1	1	9
	3	3	やさしさにあふれ 生きがいの持てるまちづくり		2	3	1		6
	4	4	未来を担う 人と文化を育むまちづくり		4	1		1	6
	5	5	活力あふれる 交流と賑わいのまちづくり			1	2		3
	6	6	行財政改革の推進による 自立したまちづくり		2	1			3
	合計				0	12	13	4	2

※近隣市町村との水準を比較する基準は別紙1参照



### ～時系列比較～

- ・5年前より向上したとしている施策が62%となっており、着実に成果を上げている一方、22%が横ばい、16%がどちらかといえば低下したとしています。
- ・前年度評価からは、横ばいが11ポイント減少し、向上したとする施策が約5ポイント増加、低下したとする施策が6%増加しています。
- ・前年度評価から向上が見られた施策は、「交通安全を推進する」「活力ある農業の振興を図る」「互いに尊重し合う社会の形成を図る」「適切な医療が受けられる環境の充実を図る」「健康で快適に過ごせる生活環境の保全を図る」「生涯にわたり学ぶことができる環境を整える」の6施策となっています。
- ・一方、前年度評価から低下が見られた施策は、「市民との協働によるまちづくりを推進する」「地球にやさしい持続可能な社会への転換を図る」「歴史資産と伝統文化を保存・継承し活用を図る」「多様な文化と交流する機会の充実を図る」「犯罪を防ぐまちをつくる」の5施策となっています。

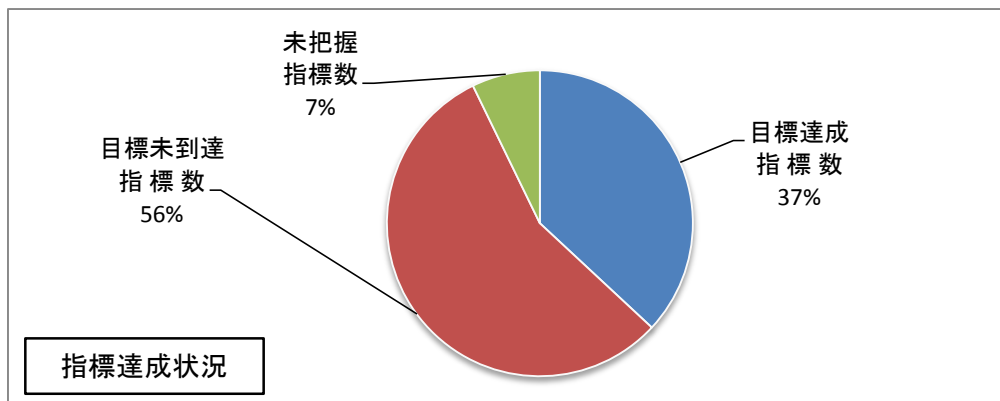
### ～近隣団体比較～

- ・近隣団体と同水準としている施策は42%と約4割を占め、高い水準としている施策のほうが、低い水準としている施策よりも20ポイント上回っています。
- ・近隣団体比較でかなり低い水準と判断されている施策は「利便性の高い交通基盤を整える」と「スポーツを身近に感じ親しめる環境を整える」の2施策となっています。
- ・前年度評価から低下が見られた施策は、「安心して子どもを産み育てられる環境を整える」「活力ある農業の振興を図る」「市民との協働によるまちづくりを推進する」「障がい者が地域社会で安心して暮らせる環境を整える」「多様な行政サービスを提供する」の5施策となっております。
- ・一方、向上が見られた施策は、「効果的・効率的な行政運営を推進する」「健全な財政運営を図る」の2施策となっています。

## 2.成果指標

政策別の指標達成度

目標指標区分		目標達成 指標数	目標未到達 指標数	未把握 指標数	合計
政策番号	政策名				
1	みんなで進める 住みよいまちづくり	5	10	0	15
2	安全で快適に暮らせる まちづくり	13	19	0	32
3	やさしさにあふれ 生きがいの持てるまちづくり	10	13	5	28
4	未来を担う 人と文化を育むまちづくり	6	9	1	16
5	活力あふれる 交流と賑わいのまちづくり	1	6	2	9
6	行財政改革の推進による 自立したまちづくり	6	5	0	11
合計		41	62	8	111



### ～指標達成状況～

- ・平成30年度は、第2次那珂市総合計画(前期基本計画：計画期間平成30～令和4年度)の初年度にあたります。総合計画で設定された成果指標等に基づき、指標や数値の設定見直しを行っております。
- ・総合計画の成果指標となっている指標以外も含めた全体としては、目標達成の指標は37%(昨年度36%)、目標未到達の指標は56%(昨年度60%)と、いずれも昨年度から横ばいとなっております。
- ・目標未到達の指標は、目標とすべき値の精査が進んだことにより、以前のような著しい目標値とのかい離はほとんどなくなり、僅かに目標に及ばなかったものが増えております。全体としてはっきりとした傾向が出ているわけではありませんが、少子高齢化と人口減少にともなう社会構造の変化に強く影響を受けるもの、「産業」「市民協働」の分野などに関することについて苦戦する傾向が見られます。
- ・未把握の指標の多くは、年度末に直ちに集計ができないもの、他団体の調査によるもの、毎年把握される指標ではないもの、事前の目標値の設定が困難のものが大きな割合を占めています。

## 近隣市町村との成果水準の比較基準一覧

政策名	施策番号	施策名	評価した基準
第1章 みんなで進める 住みよいまちづくり	1-1	地域コミュニティの充実を図る	県内における取り組み時期の早さ、自治会加入率
	1-2	誰もが住み続けたいと思えるまちづくりを推進する	人口社会動態(転入・転出)状況
	1-3	市民との協働によるまちづくりを推進する	市民活動団体の状況
	1-4	互いに尊重し合う社会の形成を図る	男女平等意識
第2章 安全で快適に 暮らせるまちづくり	2-1	災害に強いまちをつくる	自主防災組織等結成率、公共施設耐震化率
	2-2	犯罪を防ぐまちをつくる	人口千人あたりの犯罪発生件数・消費者問題相談件数
	2-3	交通安全を推進する	交通事故発生件数、人口1万人当たりの死傷者数
	2-4	健康で快適に過ごせる生活環境の保全を図る	公害苦情等受理件数
	2-5	地球にやさしい持続可能な社会への転換を図る	一般廃棄物の1人当たり排出量
	2-6	利便性の高い交通基盤を整える	道路改良率
	2-7	自然環境と調和した魅力的な都市づくりを推進する	幹線街路の整備率
	2-8	安定的に水道水を供給する	配水管網耐震化率
	2-9	効率的に生活排水を処理する	汚水処理人口普及率
第3章 やさしさにあふ れ生きがいの 持てるまちづくり	3-1	安心して子どもを産み育てられる環境を整える	子育て支援の実施内容
	3-2	高齢者がいきいきと暮らせる環境を整える	要介護認定率
	3-3	障がい者が地域社会で安心して暮らせる環境を整える	任意事業の実施内容及び水準、サービス利用環境
	3-4	家庭や地域で支え合う福祉環境を整える	生活保護率、常住人口に対する民生委員・児童委員定数
	3-5	適切な医療が受けられる環境の充実を図る	休日救急医療、小児夜間救急医療の状況
	3-6	健康で生きがいをもって暮らせる保健体制の充実を図る	特定健診受診率、特定保健指導実施率
第4章 未来を担う人と 文化を育むまちづくり	4-1	豊かな心を育む学校教育の充実を図る	長期欠席児童・生徒数、体力テストで優良な成績をとった者の割合、難しいことでも挑戦する生徒の割合
	4-2	未来を担う青少年の健全育成を図る	小学生の子ども会加入率
	4-3	生涯にわたり学ぶことができる環境を整える	一人当たりの図書貸出数
	4-4	スポーツを身近に感じ親しめる環境を整える	スポーツ実施率
	4-5	歴史資産と伝統文化を保存・継承し活用を図る	歴史民俗資料館入場者数
	4-6	多様な文化と交流する機会の充実を図る	外国人相談窓口の設置状況、日本語教室の実施状況、姉妹都市等との友好交流事業実施状況
第5章 活力あふれる 交流と賑わいの まちづくり	5-1	活力ある農業の振興を図る	農地集積率
	5-2	地域に活力をもたらす商工業の振興を図る	工業統計における事業所数、従業員数の増減率、商業統計における店舗数、従業員数の増減率
	5-3	地域資源を活かした観光の振興を図る	観光客入込客数の増減率、知名度
第6章 行財政改革の 推進による自立 したまちづくり	6-1	効果的・効率的な行政運営を推進する	行政評価、職員数の適正化への取り組み状況
	6-2	健全な財政運営を図る	経常収支比率、実質公債費比率、徴収率、自主財源比率
	6-3	多様な行政サービスを提供する	休日窓口開庁、平日窓口延長等の実施状況

## 施策の成果水準(5年前との時系列比較)

時系列比較	施策名
かなり向上した	2-3 交通安全を推進する(↑)
	3-1 安心して子どもを産み育てられる環境を整える
	5-1 活力ある農業の振興を図る(↑)
どちらかと言えば向上した	1-2 誰もが住み続けたいと思えるまちづくりを推進する
	1-4 互いに尊重し合う社会の形成を図る(↑)
	2-1 災害に強いまちをつくる
	2-2 犯罪を防ぐまちをつくる(↓)
	2-7 自然環境と調和した魅力的な都市づくりを推進する
	2-8 安定的に水道水を供給する
	2-9 効率的に生活排水を処理する
	3-2 高齢者がいきいきと暮らせる環境を整える
	3-3 障がい者が地域社会で安心して暮らせる環境を整える
	3-4 家庭や地域で支えあう福祉環境を整える
	3-5 適切な医療が受けられる環境の充実を図る(↑)
	3-6 健康で生きがいを持って暮らせる保健体制の充実を図る
	4-4 スポーツを身近に感じ親しめる環境を整える
	5-3 地域資源を活かした観光の振興を図る
	6-1 効果的・効率的な行政運営を推進する
	6-3 多様な行政サービスを提供する
横ばい	2-4 健康で快適に過ごせる生活環境の保全を図る(↑)
	2-6 利便性の高い交通基盤を整える
	4-1 豊かな心を育む学校教育の充実を図る
	4-3 生涯にわたり学ぶことができる環境を整える(↑)
	4-6 多様な文化と交流する機会の充実を図る(↓)
	5-2 地域に活力をもたらす商工業の振興を図る
	6-2 健全な財政運営を図る
どちらかと言えば低下した	1-1 地域コミュニティの充実を図る
	1-3 市民との協働によるまちづくりを推進する(↓)
	2-5 地球にやさしい持続可能な社会への転換を図る(↓)
	4-2 未来を担う青少年の健全育成を図る
	4-5 歴史資産と伝統文化を保存・継承し活用を図る(↓)
かなり低下した	

施策の成果水準(近隣団体との直近の比較)

近隣比較	施策名
かなり高い水準である	
どちらかと言えば高い水準である	1-1 地域コミュニティの充実を図る 1-2 誰もが住み続けたいと思えるまちづくりを推進する 2-5 地球にやさしい持続可能な社会への転換を図る 2-8 安定的に水道水を供給する 3-4 家庭や地域で支えあう福祉環境を整える 3-6 健康で生きがいを持って暮らせる保健体制の充実を図る 4-2 未来を担う青少年の健全育成を図る 4-3 生涯にわたり学ぶことができる環境を整える 4-5 歴史資産と伝統文化を保存・継承し活用を図る 4-6 多様な文化と交流する機会の充実を図る 6-1 効果的・効率的な行政運営を推進する(↑) 6-2 健全な財政運営を図る(↑)
ほぼ同水準である	1-3 市民との協働によるまちづくりを推進する(↓) 1-4 互いに尊重し合う社会の形成を図る 2-1 災害に強いまちをつくる 2-2 犯罪を防ぐまちをつくる 2-3 交通安全を推進する 2-4 健康で快適に過ごせる生活環境の保全を図る 2-7 自然環境と調和した魅力的な都市づくりを推進する 3-2 高齢者がいきいきと暮らせる環境を整える 3-3 障がい者が地域社会で安心して暮らせる環境を整える(↓) 3-5 適切な医療が受けられる環境の充実を図る 4-1 豊かな心を育む学校教育の充実を図る 5-2 地域に活力をもたらす商工業の振興を図る 6-3 多様な行政サービスを提供する(↓)
どちらかと言えば低い水準である	2-9 効率的に生活排水を処理する 3-1 安心して子どもを産み育てられる環境を整える(↓) 5-1 活力ある農業の振興を図る(↓) 5-3 地域資源を活かした観光の振興を図る
かなり低い水準である	2-6 利便性の高い交通基盤を整える 4-4 スポーツを身近に感じ親しめる環境を整える

## 施策評価総括表(成果指標一覧)

施策番号 (2次総計前期)	施策名 (2次総計前期)	成果指標名 (*:2次総計前期の成果指標)	単位	平成26年度	平成27年度	平成28年度	平成29年度	平成30年度(目標達成は着色)				時系列比較 (5年前)	近隣比較 (直近)
				実績値	実績値	実績値	b' 実績値	a 目標値	b 実績値	b-b' 伸び	b/a		
1-1	地域コミュニティの充実を図る	A 自治会加入率*	%	73.7%	72.7%	72.1%	71.0%	73.0%	<b>70.2%</b>	-0.8%	96.2%	どちらかといえば低下	どちらかといえば高水準
		B 協まちカフェ来場者数	人	—	—	—	3,014人	3,100人	<b>3,150人</b>	136人	101.6%		
1-2	誰もが住み続けたいと思えるまちづくりを推進する	A 住みやすいと思うと答えた市民の割合*	%	—	84.1%	81.4%	83.6%	85.0%	<b>88.8%</b>	5.2%	104.5%	どちらかといえば向上	どちらかといえば高水準
		B 社会動態数(各年1月から12月までの人数で、当該年以前5か年の平均)*	人	49.6人	60.8人	93.8人	64.2人	105人	<b>48.4人</b>	-15.8人	46.1%		
		C 空き家に入居した件数(累計)* 空き家バンク	件	—	—	—	—	10件	<b>0件</b>	—	—		
		D いい那珂暮らし応援団による情報発信数	件	—	—	—	346件	300件	<b>356件</b>	10件	118.7%		
1-3	市民との協働によるまちづくりを推進する	A まちづくり活動に参加している市民の割合*	%	46.6%	44.4%	44.3%	45.0%	47.0%	<b>38.5%</b>	-6.5%	81.9%	どちらかといえば低下↓	同水準↓
		B 市民活動団体数*	団体	229団体	227団体	238団体	234団体	240団体	<b>231団体</b>	-3団体	96.3%		
		C 市の行政情報を把握していると答えた人の割合*	%	未把握	91%	87%	91%	96%	<b>92%</b>	1%	95.8%		
		D 市民からの意見、提案等件数*	件	132件	154件	122件	108件	120件	<b>129件</b>	21件	107.5%		
		E 市民と話そうふれあい座談会の開催件数	件	6件	5件	5件	4件	6件	<b>3件</b>	-1件	50.0%		
1-4	互いに尊重し合う社会の形成を図る	A 人権が侵害されたと感じたことがあると答えた市民の割合*	%	未把握	未把握	11.4%	11.2%	10.8%	<b>11.4%</b>	0.3%	105.6%	どちらかといえば向上↑	同水準
		B 家庭における男女の立場が平等であると答えた市民の割合*	%	38.3%	37.7%	38.6%	41.1%	42.6%	<b>42.4%</b>	1.3%	99.5%		
		C 職場における男女の立場が平等であると答えた市民の割合*	%	22.3%	19.9%	22.4%	24.8%	27.0%	<b>25.0%</b>	0.2%	92.6%		
		D 戦争パネル展アンケートでよかったと答えた市民の割合	%	83%	73%	79%	81%	90.0%	<b>83.2%</b>	2.2%	92.4%		

## 施策評価総括表(成果指標一覧)

施策番号 (2次総計前期)	施策名 (2次総計前期)	成果指標名 (*:2次総計前期の成果指標)	単位	平成26年度	平成27年度	平成28年度	平成29年度	平成30年度(目標達成は着色)				時系列比較 (5年前)	近隣比較 (直近)
				実績値	実績値	実績値	b'実績値	a 目標値	b 実績値	b-b' 伸び	b/a		
2-1	災害に強いまちをつくる	A 市有公共施設の耐震化率*	%	88.9%	91.1%	92.4%	94.4%	95.0%	<b>95.5%</b>	1.1%	100.5%	どちらかといえば向上	同水準
		B 自主防災組織数*	団体	52組織	53組織	62組織	64組織	69組織	<b>68組織</b>	4組織	98.6%		
		C 災害が少ない又は必要な対策が取られているため、安全な生活が送れていると感じる市民の割合*	%	—	—	48.2%	48.4%	52.0%	<b>47.5%</b>	-0.9%	91.3%		
		D 普通救命講習会受講者数*	人	809人	815人	832人	570人	855人	<b>797人</b>	227人	93.2%		
2-2	犯罪を防ぐまちをつくる	A 犯罪が少ない又は必要な対策が取られているため、安全な生活が送れていると感じる市民の割合*	%	43.8%	51.5%	36.7%	35.7%	39.1%	<b>34.7%</b>	-1.0%	88.7%	どちらかといえば向上↓	同水準
		B 自警団組織率*	%	95.6%	95.6%	95.6%	95.6%	97.1%	<b>95.7%</b>	0.1%	98.6%		
		C 刑法犯認知件数	件	510件	466件	509件	461件	450件	<b>385件</b>	-76件	85.6%		
		D 人口1,000人当たりの犯罪率	%	9.488%	8.587%	9.407%	8.553%	8.411%	<b>7.143%</b>	-1.4%	84.9%		
		E 人口1,000人当たりの消費者問題相談件数	件	3.29件	4.12件	3.97件	4.10件	4.00件	<b>5.30件</b>	1件	132.5%		
2-3	交通安全を推進する	A 交通事故件数*	件	325件	317件	280件	259件	275件	<b>210件</b>	-49件	76.4%	かなり向上↑	同水準
		B 交通事故死者数	人	2人	4人	1人	4人	0人	<b>2人</b>	-2人	—		
		C 交通事故負傷者数	人	422人	421人	366人	325人	357人	<b>269人</b>	-56人	75.4%		
2-4	健康で快適に過ごせる生活環境の保全を図る	A 苦情件数①(大気、騒音、振動、悪臭など)*	件	49件	88件	44件	85件	42件	<b>80件</b>	-5件	190.5%	横ばい↑	同水準
		B 苦情件数②(空き地管理)*	件	92件	79件	76件	66件	73件	<b>77件</b>	11件	105.5%		
		C 不法投棄処理件数*	件	144件	115件	130件	126件	115件	<b>124件</b>	-2件	107.8%		
2-5	地球にやさしい持続可能な社会への転換を図る	A 可燃ごみ排出量*	t	14,324t	14,899t	14,532t	14,721t	14,300t	<b>14,990t</b>	269t	104.8%	どちらかといえば低下↓	どちらかといえば高水準
		B 資源物回収量*	t	1,818t	1,738t	1,605t	1,645t	1,700t	<b>1,721t</b>	76t	101.2%		



## 施策評価総括表(成果指標一覧)

施策番号 (2次総計前期)	施策名 (2次総計前期)	成果指標名 (*:2次総計前期の成果指標)	単位	平成26年度	平成27年度	平成28年度	平成29年度	平成30年度(目標達成は着色)				時系列比較 (5年前)	近隣比較 (直近)
				実績値	実績値	実績値	b' 実績値	a 目標値	b 実績値	b-b' 伸び	b/a		
2-6	利便性の高い交通基盤を整える	A 道路改良率*	%	24.14%	24.64%	25.28%	26.05%	26.15%	<b>26.67%</b>	0.6%	102.0%	横ばい	かなり低水準
		B 歩道設置率*	%	7.49%	7.52%	7.70%	7.93%	7.80%	<b>8.00%</b>	0.1%	102.6%		
		C 日常において移動に不便を感じていない市民の割合*	%	67.59%	63.39%	66.13%	66.14%	70.30%	<b>68.90%</b>	2.8%	98.0%		
		D ひまわりタクシー利用者数*	人	14,549人	14,897人	13,932人	13,473人	16,000人	<b>15,062人</b>	1,589人	94.1%		
2-7	自然環境と調和した魅力的な都市づくりを推進する	A 宅地化率*	%	61.1%	61.5%	62.0%	62.6%	62.5%	<b>63.0%</b>	0.4%	100.8%	どちらかといえば向上	同水準
		B 区域指定内開発面積(H29以降の累計)*	m <sup>2</sup>	—	—	—	8,173m <sup>2</sup>	6,600m <sup>2</sup>	<b>17,189m<sup>2</sup></b>	9,016m <sup>2</sup>	260.4%		
		C 幹線街路整備率(市街化区域内)*	%	70.8%	73.3%	74.2%	74.2%	75.0%	<b>74.2%</b>	0.0%	98.9%		
		D 都市計画法に基づく勧告件数*	件	0件	0件	0件	0件	0件	<b>0件</b>	0件	—		
2-8	安定的に水道水を供給する	A 配水管網の耐震化率*	%	9.6%	10.1%	11.7%	12.7%	13.4%	<b>14.6%</b>	1.9%	109.0%	どちらかといえば向上	どちらかといえば高水準
		B 水道法に基づく水質基準の適合率	%	100.0%	100.0%	100.0%	100.0%	100.0%	<b>100.0%</b>	0.0%	100.0%		
		C 配水管の事故件数	件	11件	16件	12件	12件	11件	<b>16件</b>	4件	145.5%		
		D 有収率	%	87.6%	87.5%	86.9%	88.5%	90.0%	<b>88.3%</b>	-0.2%	98.1%		
		E 経常収支比率	%	121.5%	124.3%	114.3%	90.9%	111.5%	<b>121.1%</b>	30.2%	108.6%		
2-9	効率的に生活排水を処理する	A 汚水処理人口普及率*	%	78.6%	79.2%	80.9%	81.7%	83.0%	<b>82.5%</b>	0.8%	99.4%	どちらかといえば向上	どちらかといえば低水準
		B 水洗化率*	%	96.6%	96.6%	97.0%	97.4%	96.9%	<b>98.0%</b>	0.6%	101.1%		



## 施策評価総括表(成果指標一覧)

施策番号 (2次総計前期)	施策名 (2次総計前期)	成果指標名 (*:2次総計前期の成果指標)	単位	平成26年度	平成27年度	平成28年度	平成29年度	平成30年度(目標達成は着色)				時系列比較 (5年前)	近隣比較 (直近)	
				実績値	実績値	実績値	b' 実績値	a 目標値	b 実績値	b-b' 伸び	b/a			
3-1	安心して子どもを産み育てられる環境を整える	A	安心して子どもを生み育てられると感じている市民の割合*	%	44.2%	49.1%	47.3%	47.3%	50.0%	<b>63.9%</b>	16.6%	127.8%	かなり向上	どちらかといえば低水準↓
		B	年間出生数*	人	417人	375人	343人	391人	340人	<b>362人</b>	-29人	106.5%		
		C	子育て支援センター利用者数*	人	16,887人	23,266人	24,549人	21,651人	24,780人	<b>22,309人</b>	658人	90.0%		
		D	保育所等利用待機児童数(4月1日現在)	人	0人	0人	27人	6人	0人	<b>27人</b>	21人	-		
3-2	高齢者がいきいきと暮らせる環境を整える	A	生きがいを持っていると答えた高齢者の割合*	%	87.8%	89.4%	86.9%	89.4%	90.0%	<b>83.2%</b>	-6.2%	92.4%	どちらかといえば向上	同水準
		B	高齢者クラブ会員数	人	1,479人	1,461人	1,391人	1,267人	1,500人	<b>1,228人</b>	-39人	81.9%		
		C	シルバー人材センター登録者数	人	284人	281人	302人	310人	340人	<b>310人</b>	0人	91.2%		
		D	要介護認定率	%	14.9%	14.9%	15.2%	15.2%	16.3%	<b>14.9%</b>	-0.3%	91.4%		
		E	施設入所者数(特養+老健+療養型)	人	519人	499人	533人	481人	590人	<b>466人</b>	-15人	79.0%		
3-3	障がい者が地域社会で安心して暮らせる環境を整える	A	身近な人の障がい者「理解度」*	%	未調査	未調査	未調査	57.0%	61.0%	未調査	-	-	どちらかといえば向上	同水準↓
		B	まちの「住みよさ度」*	%	未調査	未調査	未調査	66.3%	68.4%	未調査	-	-		
		C	障がい者を支援する団体等の数	団体	14団体	14団体	23団体	25団体	19団体	<b>25団体</b>	0団体	131.6%		
		D	住宅改修数	件	4件	4件	5件	5件	4件	<b>2件</b>	-3件	50.0%		
		E	働いている障がい者の割合	%	未調査	未調査	未調査	32.1%	34.1%	未調査	-	-		
		F	地域で生活している障がい者の割合	%	96.8%	96.9%	97.1%	97.5%	97.0%	<b>97.5%</b>	0.0%	100.5%		

## 施策評価総括表(成果指標一覧)

施策番号 (2次総計前期)	施策名 (2次総計前期)	成果指標名 (*:2次総計前期の成果指標)	単位	平成26年度	平成27年度	平成28年度	平成29年度	平成30年度(目標達成は着色)				時系列比較 (5年前)	近隣比較 (直近)
				実績値	実績値	実績値	b' 実績値	a 目標値	b 実績値	b-b' 伸び	b/a		
3-4	家庭や地域で支えあう福祉環境を整える	A あん・しん・ねっと登録者数*	人	434人	461人	450人	443人	460人	<b>374人</b>	-69人	81.3%	どちらかといえば向上	どちらかといえば高水準
		B ファミリーサポート会員数(提供会員)*	人	58人	58人	61人	58人	61人	<b>62人</b>	4人	101.6%		
		C 民生委員・児童委員活動日数	日	17,942日	16,990日	16,512日	16,401日	18,850日	<b>16,150日</b>	-251日	85.7%		
		D 生活困窮者新規相談件数	件	—	19件	18件	16件	20件	<b>16件</b>	0件	80.0%		
		E 福祉環境に不安を感じない割合	%	8%	20%	19%	19.0%	25.0%	<b>26.1%</b>	7.1%	104.4%		
3-5	適切な医療が受けられる環境の充実を図る	A 必要なときに適切な医療が受けられると思っている市民の割合*	%	65%	68%	67%	66%	67.0%	<b>73.1%</b>	7.1%	109.1%	どちらかといえば向上↑	同水準
		B かかりつけ医を持っている市民の割合*	%	73%	69%	70%	68%	70.0%	<b>71.0%</b>	3.0%	101.4%		
3-6	健康で生きがいを持って暮らせる保健体制の充実を図る	A 特定健康診査受診率*	%	39.2%	38.7%	41.5%	42.3%	45.0%	<b>42.5%</b>	0.2%	94.4%	どちらかといえば向上	どちらかといえば高水準
		B 特定保健指導実施率*	%	52.9%	66.2%	73.9%	61.1%	75.0%	<b>35.3%</b>	-25.8%	47.1%		
		C 健康であると感じている人の割合*	%	73.8%	78.2%	78.7%	74.8%	80.0%	<b>75.4%</b>	0.6%	94.3%		
		D 健康のため日頃から取組みを実施している市民の割合	%	91.5%	97.4%	96.8%	97.2%	97.0%	未調査	—	—		
		E 日頃からスポーツに取り組んでいる市民の割合	%	38.1%	37.6%	38.4%	37.8%	42.0%	<b>38.0%</b>	0.2%	90.5%		
		F 健診の結果、指導が必要な人の割合	%	72.6%	75.5%	74.6%	76.5%	70.0%	未確定	—	—		

## 施策評価総括表(成果指標一覧)

施策番号 (2次総計前期)	施策名 (2次総計前期)	成果指標名 (*:2次総計前期の成果指標)	単位	平成26年度	平成27年度	平成28年度	平成29年度	平成30年度(目標達成は着色)				時系列比較 (5年前)	近隣比較 (直近)	
				実績値	実績値	実績値	b' 実績値	a 目標値	b 実績値	b-b' 伸び	b/a			
4-1	豊かな心を育む学校教育の充実を図る	A	難しいことでも失敗を恐れず挑戦する生徒の割合*	%	58.5%	70.0%	66.9%	68.3%	68.0%	未調査	-	-	横ばい	同水準
		B	体力テストの県平均を上回った児童生徒の割合*	%	61.5%	59.0%	58.6%	60.5%	60.0%	62.5%	2.0%	104.2%		
		C	不登校の長期欠席児童生徒の割合*	%	1.34%	1.61%	1.35%	1.39%	0.80%	1.63%	0.2%	203.8%		
4-2	未来を担う青少年の健全育成を図る	A	子ども会加入率*	%	57.0%	56.4%	51.6%	46.5%	46.0%	44.0%	-2.5%	95.7%	どちらかといえば低下	どちらかといえば高水準
		B	家庭教育学級参加者数*	人	2,677人	2,798人	2,854人	2,445人	3,030人	3,044人	599人	100.5%		
4-3	生涯にわたり学ぶことができる環境を整える	A	学習活動をしている市民の割合*	%	25.6%	24.8%	24.8%	24.3%	27.0%	24.4%	0.09%	90.4%	横ばい↑	どちらかといえば高水準
		B	市民一人当たりの図書館資料貸出数*	冊	8.7冊	8.5冊	8.5冊	8.3冊	9.0冊	8.1冊	-0.20冊	90.0%		
4-4	スポーツを身近に感じ親しめる環境を整える	A	体育施設利用者数*	人	238,547人	232,379人	234,844人	277,312人	242,000人	285,090人	7,778人	117.8%	どちらかといえば向上	かなり低水準
		B	日頃からスポーツに取り組んでいる市民の割合*	%	38.1%	37.6%	38.4%	37.8%	42.0%	38.0%	0.2%	90.5%		
		C	体育協会加盟団体数(協会・連盟)	団体	19団体	19団体	19団体	18団体	18団体	18団体	0団体	100.0%		
		D	体育協会連盟(協会)登録人数	人	2,394人	2,528人	2,488人	2,473人	2,466人	2,469人	-4人	100.1%		
		E	スポーツ少年団登録人数	人	677人	679人	612人	565人	561人	561人	-4人	100.0%		
4-5	歴史資産と伝統文化を保存・継承し活用を図る	A	歴史資産・伝統文化が適切に保存・継承され、活用が図られていると感じる市民の割合*	%	-	-	-	53.2%	65.0%	41.9%	-11.3%	64.5%	どちらかといえば低下↓	どちらかといえば高水準
		B	指定文化財を知っている市民の割合*	%	68.2%	65.4%	66.3%	66.9%	70.0%	64.3%	-2.6%	91.9%		
		C	市歴史民俗資料館入館者数	人	15,852人	16,310人	16,105人	15,677人	15,000人	14,373人	-1,304人	95.8%		
4-6	多様な文化と交流する機会の充実を図る	A	国際交流活動・友好都市交流活動参加者数*	人	607人	461人	594人	666人	620人	562人	-104人	90.6%	横ばい↓	どちらかといえば高水準

## 施策評価総括表(成果指標一覧)

施策番号 (2次総計前期)	施策名 (2次総計前期)	成果指標名 (*:2次総計前期の成果指標)	単位	平成26年度	平成27年度	平成28年度	平成29年度	平成30年度(目標達成は着色)				時系列比較 (5年前)	近隣比較 (直近)
				実績値	実績値	実績値	b' 実績値	a 目標値	b 実績値	b-b' 伸び	b/a		
5-1	活力ある農業の振興を図る	A 担い手への農地集積面積	ha	635ha	719ha	802ha	884ha	964ha	<b>847ha</b>	-37ha	87.9%	かなり向上↑	どちらかといえば低水準↓
		B 担い手への農地集積率*	%	14.7%	16.7%	19.3%	27.3%	23.0%	<b>20.2%</b>	-1.1%	87.8%		
		C 認定農業者数*	人	87人	86人	86人	87人	89人	<b>84人</b>	-3人	94.4%		
5-2	地域に活力をもたらす商工業の振興を図る	A 商品販売額*	億円	666億円	未調査	756億円	未調査	688億円	<b>未調査</b>	-	-	横ばい	同水準
		B 従業員数(商業)*	人	2,572人	未調査	2,930人	未調査	2,690人	<b>未調査</b>	-	-		
		C 製造品出荷額*	億円	508億円	未調査	490億円	527億円	534億円	<b>504億円</b>	-23億円	94.4%		
		D 従業員数(工業)*	人	2,288人	未調査	2,399人	2,161人	2,510人	<b>2,000人</b>	-161人	79.7%		
		E 法人市民税額	千円	384,743千円	359,603千円	390,841千円	371,663千円	330,000千円	<b>371,319千円</b>	-344千円	112.5%		
5-3	地域資源を活かした観光の振興を図る	A 観光入込客数*	人	279,500人	290,400人	240,200人	266,000人	270,000人	<b>235,400人</b>	-30,600人	87.2%	どちらかといえば向上	どちらかといえば低水準

## 施策評価総括表(成果指標一覧)

施策番号 (2次総計前期)	施策名 (2次総計前期)	成果指標名 (*:2次総計前期の成果指標)	単位	平成26年度	平成27年度	平成28年度	平成29年度	平成30年度(目標達成は着色)				時系列比較 (5年前)	近隣比較 (直近)	
				実績値	実績値	実績値	b' 実績値	a 目標値	b 実績値	b-b' 伸び	b/a			
6-1	効果的・効率的な行政運営を推進する	A	行政サービスに対する市民の満足度*	%	52.1%	56.4%	53.9%	69.8%	69.5%	<b>71.6%</b>	1.8%	103.0%	どちらかといえば向上	どちらかといえば高水準↑
		B	職員一人当たりの人口	人	115人	115人	115人	115人	115人	<b>115人</b>	0人	100.0%		
6-2	健全な財政運営を図る	A	経常収支比率*	%	91.7%	89.7%	91.7%	90.9%	91.0%	<b>90.9%</b>	0.0%	99.9%	横ばい	どちらかといえば高水準↑
		B	実質公債比率	%	7.8%	7.2%	6.5%	4.7%	6.0%	<b>3.8%</b>	-0.9%	63.3%		
		C	徴収率	%	93.3%	94.4%	95.5%	96.3%	95.9%	<b>96.7%</b>	0.4%	100.8%		
		D	自主財源比率	%	47.2%	43.4%	46.3%	46.2%	47.0%	<b>46.4%</b>	0.2%	98.7%		
6-3	多様な行政サービスを提供する	A	窓口サービスが充実していると感じている市民の割合*	%	58.26%	61.09%	63.07%	62.85%	69.00%	<b>59.79%</b>	-3.06%	86.7%	どちらかといえば向上	同水準↓
		B	行政サービスに対する市民の満足度*	%	52.09%	56.40%	53.92%	69.74%	69.50%	<b>71.62%</b>	1.88%	103.05%		
		C	木曜日の窓口時間延長による取扱い件数(1日平均)	件	51件	56件	63件	64件	65件	<b>62件</b>	-2件	95.4%		
		D	日曜日の窓口開庁による取扱い件数(1日平均)	件	47件	50件	63件	52件	65件	<b>52件</b>	0件	80.0%		
		E	住民票コンビニ交付件数(月平均)	件	—	—	13件	16件	30件	<b>25件</b>	9件	83.3%		