



那珂市職員の給与・定員管理等 についてお知らせします

1 総括

- (1) 人件費の状況（普通会計決算）
- (2) 職員給与費の状況（普通会計決算）
- (3) 特記事項
- (4) ラスパイレス指数の状況

2 一般行政職給料表の状況

3 職員の平均給与月額、初任給等の状況

- (1) 職員の平均年齢、平均給料月額及び平均給与月額の状況
- (2) 職員の初任給の状況
- (3) 職員の経験年数別・学歴別平均給料月額の状況

4 一般行政職の級別職員数等の状況

- (1) 一般行政職の級別職員数の状況
- (2) 昇給への成績の反映状況

5 職員手当の状況

- (1) 期末手当・勤勉手当
- (2) 退職手当
- (3) 地域手当
- (4) 特殊勤務手当
- (5) 時間外勤務手当
- (6) その他の手当

6 特別職の報酬等の状況

7 職員の状況

- (1) 部門別職員数の状況と主な増減理由
- (2) 年齢別職員構成の状況
- (3) 職員数の推移

8 公営企業職員の状況

- ① 職員給与費の状況
- ② 職員の基本給、平均月収額及び平均年齢の状況
- ③ 職員の手当の状況

那珂市の給与・定員管理等について

1 総括

(1) 人件費の状況（普通会計決算）

区分	住民基本台帳人口 (平成23年度末)	歳出額 A	実質収支	人件費 B	人件費率 B/A	(参考) 22年度の人件費率
23年度	人 55,835	千円 20,798,657	千円 1,130,646	千円 4,053,661	% 19.49	% 22.08

(2) 職員給与費の状況（普通会計決算）

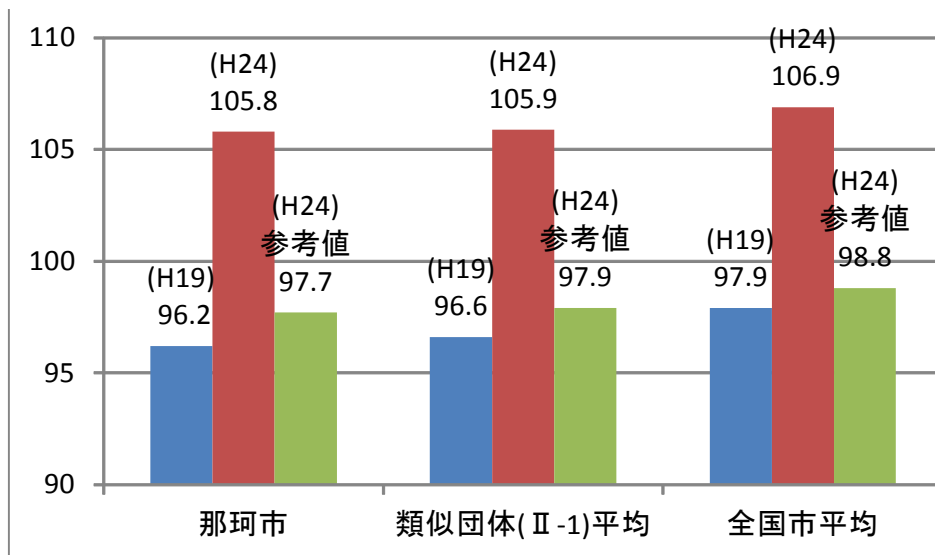
区分	職員数 A	給与費				一人当たり 給与費 B/A	(参考) 類似団体(Ⅱ-1)平均 一人当たり給与費
		給料	職員手当	期末・勤勉手当	計 B		
23年度	人 447	千円 1,697,572	千円 299,158	千円 618,429	千円 2,615,159	千円 5,850	千円 6,045

- (注) 1 職員手当には退職手当を含みません。
2 職員数は平成23年4月1日現在の人数です。

(3) 特記事項

特にありません。

(4) ラスパイレス指数の状況（各年4月1日現在）



- (注) 1 ラスパイレス指数とは、国家公務員の給与水準を100とした場合の地方公務員の給与水準を示す指数です。
2 類似団体平均とは、人口規模、産業構造が類似している団体のラスパイレス指数を単純平均したものです。
3 「参考値」は、国家公務員の時限的な（2年間）給与改定特例法による措置がないとした場合の値です。

2 一般行政職給料表の状況（平成24年4月1日現在）

（単位：円）

	1級	2級	3級	4級	5級	6級	7級
1号給の 給与月額	135,600	185,800	222,900	261,900	289,200	320,600	366,200
最高号給の 給料月額	243,700	307,800	354,700	388,300	400,600	422,600	456,200

（注）給与月額は、給与抑制措置を行う前のものです。

3 職員の平均給与月額、初任給等の状況

（1）職員の平均年齢、平均給料月額及び平均給与月額の状況（平成24年4月1日現在）

① 一般行政職

区分	平均年齢	平均給料月額	平均給与月額	平均給与月額 (国ベース)
那珂市	43.8歳	330,600円	387,207円	363,147円
茨城県	42.9歳	339,193円	415,012円	372,519円
国	42.8歳	304,994円 (329,917円)	—円	372,906円 (401,789円)
類似団体(Ⅱ-1)	43.2歳	327,748円	391,486円	362,999円

（注）1 「平均給料月額」とは、平成24年4月1日現在における各職種ごとの職員の基本給の平均です。

2 「平均給与月額」とは、給料月額と毎月支払われる扶養手当、地域手当、住居手当、時間外勤務手当などのすべての諸手当の額を合計したものであり、地方公務員給与実態調査において明らかにされているものです。

また、「平均給与月額（国ベース）」は、国家公務員の平均給与月額には時間外勤務手当、特殊勤務手当等の手当が含まれていないことから、比較のため国家公務員と同じベースで再計算したものです。

3 国家公務員欄における「平均給料月額」及び「平均給与月額（国ベース）」の括弧書きは、給与改定特例法による措置がないとした場合の値（減額前）です。

② 技能労務職

区分	公務員					民間			参考 A/B
	平均年齢	職員数	平均給料月額	平均給与月額 (A)	平均給与月額 (国ベース)	対応する民間 の類似職種	平均年齢	平均給料月額 (B)	
那珂市	43.8歳	18人	237,600円	253,500円	245,933円	—	—	—	—
うち自動車運転手	42.3歳	2人	263,100円	316,200円	284,400円	自家用自動車 運転手	54.5歳	237,800円	1.3
うち給食調理員	43.5歳	16人	234,500円	241,275円	236,725円	調理士	43.7歳	248,600円	1.0
茨城県	49.7歳	410人	341,928円	387,954円	367,502円	—	—	—	—
国	49.7歳	3,479人	270,465円 (285,030円)	—円	307,506円 (323,181円)	—	—	—	—
類似団体(Ⅱ-1)	49.0歳	39人	314,792円	350,255円	335,630円	—	—	—	—

区 分	参 考		
	年収ベース（試算値）の比較		
	公務員 (C)	民間 (D)	C/D
那珂市	3,987,900 円	—	—
うち自動車運転手	4,966,300 円	3,192,100 円	1.6
うち給食調理員	3,798,800 円	3,407,200 円	1.1

※ 民間データは、賃金構造基本統計調査において公表されているデータを使用しています。
（平成21～23年の3ヶ年平均）

※ 技能労務職の職種と民間の職種等の比較にあたり、年齢、業務内容、雇用形態等の点において完全に一致しているものではありません。

※ 年収ベースの「公務員（C）」及び「民間（D）」のデータは、それぞれ平均給与月額を1.2倍したものに、公務員においては前年度に支給された期末・勤勉手当、民間においては前年に支給された年間賞与の額を加えた試算値です。

③ 教育職

区 分	平均年齢	平均給料月額	平均給与月額
那珂市	41.1 歳	305,800 円	320,944 円
茨城県	45.3 歳	386,513 円	432,620 円
類似団体(II-1)	41.3 歳	313,448 円	342,930 円

(注) 1 「平均給料月額」とは、平成24年4月1日現在における各職種ごとの職員の基本給の平均です。

2 「平均給与月額」とは、給料月額と毎月支払われる扶養手当、地域手当、住居手当、時間外勤務手当などのすべての諸手当の額を合計したもので、地方公務員給与実態調査において明らかにされているものです。

また、「平均給与月額（国ベース）」は、国家公務員の平均給与月額には時間外勤務手当、特殊勤務手当等の手当が含まれていないことから、比較のため国家公務員と同じベースで再計算したものです。

3 国家公務員欄における「平均給料月額」及び「平均給与月額（国ベース）」の括弧書きは、給与改定特例法による措置がないとした場合の値（減額前）です。

(2) 職員の初任給の状況（平成24年4月1日現在）

区 分		那珂市	茨城県	国
一般行政職	大学卒	172,200 円	172,200 円	163,987 円 (172,200) 円
	高校卒	140,100 円	140,100 円	133,418 円 (140,100) 円
技能労務職	高校卒	137,200 円	135,600 円	— 円
	中学卒	129,200 円	129,200 円	— 円

(注) 国家公務員欄における括弧書きは、給与改定特例法による措置がないとした場合の値（減額前）です。

(3) 職員の経験年数別・学歴別平均給料月額状況（平成24年4月1日現在）

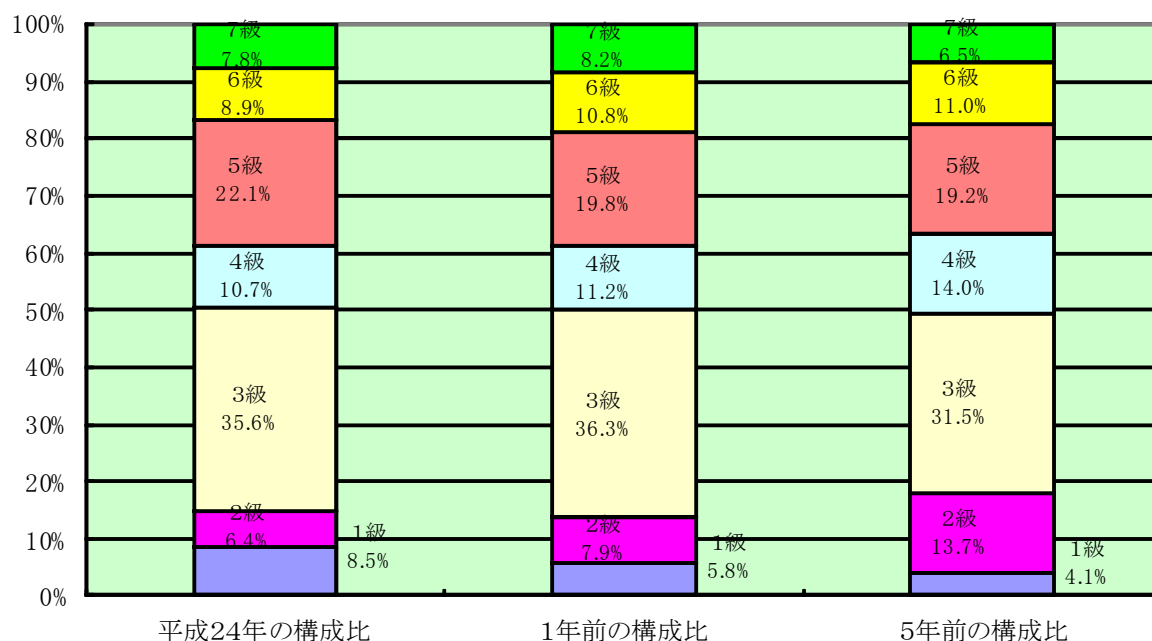
区 分		経験年数10年	経験年数15年	経験年数20年
一般行政職	大学卒	261,100円	300,200円	353,000円
	高校卒	— 円	265,166円	301,500円
技能労務職	高校卒	— 円	— 円	— 円
	中学卒	— 円	— 円	— 円

4 一般行政職の級別職員数等の状況

(1) 一般行政職の級別職員数の状況（平成24年4月1日現在）

区 分	標準的な職務内容	職員数	構成比
1 級	・主事補又は技師補の職務 ・主事又は技師の職務	24 人	8.5 %
2 級	・主幹又は技幹の職務	18 人	6.4 %
3 級	・係長又は主任の職務 ・困難な業務を処理する主幹又は技幹の職務	100 人	35.6 %
4 級	・主査又は技査の職務 ・相当困難な業務を処理する係長又は主任の職務	30 人	10.7 %
5 級	・課長補佐又はこれに相当する職務 ・相当困難な業務を処理する主査又は技査の職務	62 人	22.1 %
6 級	・副参事、課長の職務	25 人	8.9 %
7 級	・部長、議会事務局長、教育次長、 参事又は福祉事務所長の職務	22 人	7.8 %
	合 計	281 人	100.0 %

- (注) 1 那珂市の給与条例に基づく給料表の級区分による職員数です。
2 標準的な職務内容とは、それぞれの級に該当する代表的な職務です。



(注)平成18年に9級制から7級制に変更しています。

(2) 昇給への成績の反映状況

勤務不良等がなければ一律判定

5 職員の手当の状況

(1) 期末手当・勤勉手当

那 珂 市	茨 城 県	国
1人当たり平均支給額 (平成23年度) 1,411 千円	1人当たり平均支給額 (平成23年度) 1,677 千円	—
(平成23年度支給割合) 期末手当 2.60月分 勤勉手当 1.35月分 (1.45)月分 (0.65)月分	(平成23年度支給割合) 期末手当 2.60月分 勤勉手当 1.35月分 (1.45)月分 (0.65)月分	(平成23年度支給割合) 期末手当 2.60月分 勤勉手当 1.35月分 (1.45)月分 (0.65)月分
(加算措置の状況) 職制上の段階、職務の級等による 加算措置 ・役職加算 5～15%	(加算措置の状況) 職制上の段階、職務の級等による 加算措置 ・役職加算 5～20% ・管理職加算 15～25%	(加算措置の状況) 職制上の段階、職務の級等による 加算措置 ・役職加算 5～20% ・管理職加算 10～25%

(注) ()内は、再任用職員に係る支給割合です。

(2) 退職手当 (平成24年4月1日現在)

那 珂 市	国
(支給率) 自己都合 勤続20年 23.50月分 勤続25年 33.50月分 勤続35年 47.50月分 最高限度額 59.28月分 その他の加算措置 ・定年前早期退職特例措置 (2%~20%加算) (退職時特別昇給 なし) 1人当たり平均支給額 12,692千円	(支給率) 自己都合 勤続20年 23.50月分 勤続25年 33.50月分 勤続35年 47.50月分 最高限度額 59.28月分 その他の加算措置 ・定年前早期退職特例措置 (2%~20%加算)

(注) 退職手当の1人当たり平均支給額は、前年度に退職した職員に支給された平均額です。

(3) 地域手当 (平成24年4月1日現在)

平成21年度より支給を停止しています。

(4) 特殊勤務手当 (平成24年4月1日現在)

支給実績 (平成23年度決算)		2,270 千円	
支給職員1人当たり平均支給年額 (平成23年度決算)		24,000 円	
職員全体に占める手当支給職員の割合 (平成23年度)		20.5 %	
手当の種類 (手当数)		12	
手当の名称	主な支給対象職員	主な支給対象業務	左記職員に対する支給単価
放射線取扱作業手当	右記に従事した職員	調査・検査等のため、原子力規制関係法令に定める管理区域に立ち入って作業に従事したとき	日額 5,000 円以内
感染症防疫作業手当	右記に従事した職員	感染症の病原体の付着した物件又は家畜若しくは付着の危険がある物件の処理作業等	日額 500 円以内
行旅死亡人又は変死人の処理手当	右記に従事した職員	行旅死亡人又は変死人の処理業務	日額 5,000 円以内
犬猫等死体処理手当	右記に従事した職員	犬猫等の死体処理作業に従事したとき	日額 500 円以内
技術業務又は建設業務手当	右記に従事した職員	危険物取扱、ボイラー運転、電気設備保守点検の業務又は道路補修工事等の建設作業	月額 3,000 円以内
用地交渉業務手当	右記に従事した職員	用地交渉、建物等の移転交渉業務	日額 300 円以内 支給額は月 3,000 円以内
災害応急作業手当	右記に従事した職員	河川の堤防、道路等において、異常な自然現象又は大規模な事故により発生した重大な災害の応急作業に従事したとき	日額 200 円以内 支給額は月 3,000 円以内
福祉事務所の現業員手当	右記に従事した職員	福祉事務所の現業員として生活保護に係る業務に従事した者	月額 4,000 円以内
救急業務手当	右記に従事する消防職員	救急業務のために出場し、搬送に従事したとき	1回につき 200 円以内
水害・火災等業務手当	右記に従事する消防職員	水害、火災等のため出動し、その業務に従事したとき	1回につき 200 円以内
機関勤務手当	右記に従事する消防職員	緊急自動車の操作に従事したとき	1当務につき 200 円以内
救急救命士が救急救命業務手当	右記に従事する消防職員	救急救命士が救急救命業務に従事したとき	1当務につき 200 円以内

(5) 時間外勤務手当

支給実績 (平成23年度決算)	93,378 千円
支給職員1人当たり平均支給年額 (平成23年度決算)	447 千円
支給実績 (平成22年度決算)	81,294 千円
支給職員1人当たり平均支給年額 (平成22年度決算)	840 千円

(6) その他の手当 (平成24年4月1日現在)

手 当 名	内容及び支給単価	国の制度との異同	支給実績 (23年度決算)	支給職員1人当たり 平均支給年額 (23年度決算)
扶養手当	配偶者 13,000 円 扶養親族1人目 6,500 円～11,000 円 扶養親族2人目から 6,500 円	同じ	54,263 千円	228,906 円
住居手当	貸家 限度額 27,000 円	同じ	23,540 千円	306,356 円
通勤手当	自動車等を使用する場合 (2km以上) 2,000 円から 24,500 円	同じ	19,547 千円	52,645 円
	交通機関等を利用する場合 運賃相当額、最高 55,000 円			
管理職手当	課長補佐～部長 7%～15% 時間外勤務手当との併給は無	異なる	62,728 千円	439,257 円
休日勤務手当	1時間あたりの給与額×1.25～1.50	異なる	21,388 千円	229,200 円
夜間勤務手当	正規の勤務時間として午後10時～翌日 午前5時まで勤務する職員勤務1時間つ き、1時間あたりの給与額の100分の25 を乗じた額	異なる	7,566 千円	116,400 円
管理職員 特別勤務手当	特定管理職員が当該職務に従事 8,000 円以内	異なる	2,947 千円	31,688 円

6 特別職の報酬等の状況 (平成24年4月1日現在)

区 分		給料月額等	
給 料	市長	756,000 円	(参考)類似団体(Ⅱ-1)における最高/最低額 1,000,000 円 / 447,500 円
	副市長	650,000 円	816,000 円 / 497,000 円
報 酬	議長	414,000 円	698,000 円 / 335,000 円
	副議長	363,000 円	620,000 円 / 275,000 円
	議員	345,000 円	560,000 円 / 255,000 円
期 末 手 当	市長 副市長	(平成23年度支給割合) 2.95 月分	
	議長 副議長 議員	(平成23年度支給割合) 2.95 月分	
退 職 手 当	市長	(算定方式) 給料月額×在職年数×5.5	(1期の手当額) 18,502 千円 (支給時期) 任期満了毎
	副市長	給料月額×在職年数×3.1	8,060 千円

(注) 退職手当の「1期の手当額」は、4月1日現在の給料月額及び支給率に基づき、1期(4年)勤めた場合における退職手当の見込額です。

7 職員数の状況

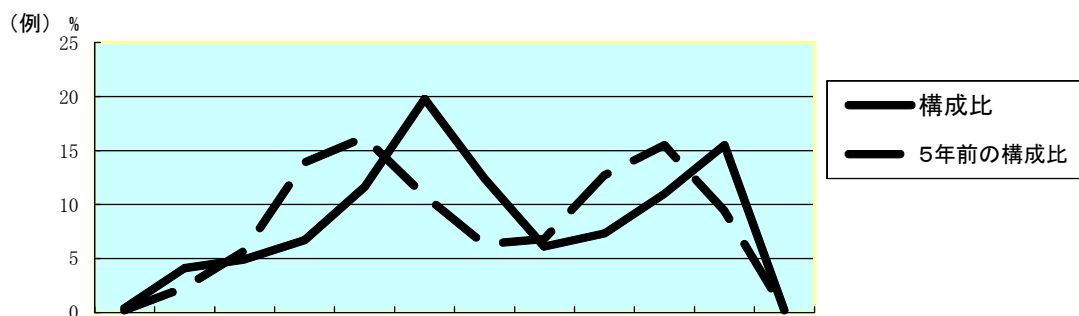
(1) 部門別職員数の状況と主な増減理由

(各年4月1日現在)

部 門		区 分	職員数		対前年 増減数	主な増減理由
			平成 23 年	平成 24 年		
普通会計部門	一般行政部門	議 会	5	5	0	震災に伴う業務内容の充実による増 事務効率化に伴う減 欠員補充及び新採に伴う業務内容の充実による増 退職者不補充に伴う減
		総 務	93	94	1	
		税 務	27	26	△1	
		民 生	52	52	0	
		衛 生	28	30	2	
		農 林 水 産	23	22	△1	
		商 工 土 木	9	9	0	
	計	43	43	0		
	計	280	281	1	〈参考〉人口1万人当たり職員数 50.33人 (類似団体(Ⅱ-1)の人口1万人当たり職員数54.46人)	
	教 育 部 門	68	69	1	広域事務組合解散に伴う受入による増	
	消 防 部 門	100	100	0		
	小 計	448	450	2	〈参考〉人口1万人当たり職員数 80.59人 (類似団体(Ⅱ-1)の人口1万人当たり職員数73.53人)	
公営企業等 会計部門		水 道	15	15	0	震災に伴う業務内容の充実による増
		下 水 道	14	15	1	
		国保・介護等	11	11	0	
		小 計	40	41	1	
合 計			488 [568]	491 [568]	3 [0]	〈参考〉人口1万人当たり職員数 87.94人

(注) 1 職員数は一般職に属する職員数です。
2 「 」は、条例定数の合計です。

(2) 年齢別職員構成の状況 (平成24年4月1日現在)



20 20 24 28 32 36 40 44 48 52 56 60
 歳))))))))))) 歳
 未 23 27 31 35 39 43 47 51 55 59 以
 満 上

区 分	20歳 未満	20歳 23歳	24歳 27歳	28歳 31歳	32歳 35歳	36歳 39歳	40歳 43歳	44歳 47歳	48歳 51歳	52歳 55歳	56歳 59歳	60歳 以上	計
職員数	人 2	人 20	人 24	人 33	人 57	人 97	人 61	人 30	人 36	人 54	人 76	人 1	人 491

(3) 職員数の推移

部門別	年度						過去5年間の 増減数(率)
	平成19年	平成20年	平成21年	平成22年	平成23年	平成24年	
一般行政	290	290	281	280	280	281	△9人(△3.1%)
教育	72	72	72	69	68	69	△3人(△4.2%)
消防	102	102	100	100	100	100	△2人(△2.0%)
普通会計計	464	464	453	449	448	450	△29人(△3.0%)
公営企業等会計計	47	45	43	41	40	41	△6人(△12.8%)
総合計	511	509	496	490	488	491	△20人(△3.9%)

(注) 各年における定員管理調査において報告した部門別職員数。

8 公営企業職員の状況

水道事業

① 職員給与費の状況

(ア) 決算

区分	総費用 A	純損益又は 実質収支	職員給与費 B	総費用に占める 職員給与費比率 B/A	(参考) 22年度の総費用に占める 職員給与費比率
23年度	千円 1,131,135	千円 -31,196	千円 105,369	% 9.3	% 10.0

区分	職員数 A	給 与 費				一人当たり 給与費 B/A	(参考) 団体平均 一人当たり給与費
		給 料	職員手当	期末・勤勉手当	計 B		
23年度	人 15	千円 62,332	千円 20,262	千円 22,775	千円 105,369	千円 7,025	千円 6,350

(注) 1 職員手当には退職給与金を含みません。
2 職員数は、平成24年4月1日現在の人数です。

(イ) 特記事項

特にありません。

② 職員の基本給、平均月収額及び平均年齢の状況(平成24年4月1日現在)

区分	平均年齢	基本給	平均月収額
那珂市	44.5 歳	361,500 円	485,794 円
団体平均	45.4 歳	358,043 円	528,316 円

(注) 平均月収額には、期末・勤勉手当等を含みます。

③ 職員の手当の状況

(ア) 期末手当・勤勉手当

那 珂 市	国
1人当たり平均支給額（平成23年度） 1,534 千円	1人当たり平均支給額（平成23年度） 1,492 千円
(平成23年度支給割合) 期末手当 2.60月分 勤勉手当 1.35月分 (1.45)月分 (0.65)月分	(平成23年度支給割合) 期末手当 2.60月分 勤勉手当 1.35月分 (1.45)月分 (0.65)月分
(加算措置の状況) 職制上の段階、職務の級等による加算措置 ・役職加算 5～15%	(加算措置の状況) 職制上の段階、職務の級等による加算措置 ・役職加算 5～20% ・管理職加算 10～25%

(注) ()内は、再任用職員に係る支給割合です。

(イ) 退職手当（平成24年4月1日現在）

那 珂 市	国
(支給率) 自己都合 勤続・定年 勤続20年 23.50月分 30.55月分 勤続25年 33.50月分 41.34月分 勤続35年 47.50月分 59.28月分 最高限度額 59.28月分 59.28月分 その他の加算措置 ・定年前早期退職特例措置(2%~20%加算) (退職時特別昇給 なし) 1人当たり平均支給額 0千円 27,198千円	(支給率) 自己都合 勤続・定年 勤続20年 23.50月分 30.55月分 勤続25年 33.50月分 41.34月分 勤続35年 47.50月分 59.28月分 最高限度額 59.28月分 59.28月分 その他の加算措置 ・定年前早期退職特例措置(2%~20%加算) (退職時特別昇給 なし) 1人当たり平均支給額 15,252千円

(注) 退職手当の1人当たり平均支給額は、前年度に退職した職員に支給された平均額です。

(ウ) 地域手当（平成24年4月1日現在）

平成21年度より支給を停止しています。

(エ) 特殊勤務手当（平成24年4月1日現在）

支給実績（平成22年度決算）	0 千円		
支給職員1人当たり平均支給年額（平成23年度決算）	0 円		
職員全体に占める手当支給職員の割合（平成23年度）	0 %		
手当の種類（手当数）	1		
手当の名称	主な支給対象職員	主な支給対象業務	左記職員に対する支給単価
災害応急作業手当	右記に従事した職員	河川の堤防、道路等において、異常な自然現象又は大規模な事故により発生した重大な災害の応急作業に従事したとき	日額200円以内

(オ) 時間外勤務手当

支給実績（平成23年度決算）	8,334 千円
支給職員1人当たり平均支給年額（平成23年度決算）	352 千円
支給実績（平成22年度決算）	4,528 千円
支給職員1人当たり平均支給年額（平成22年度決算）	1,715 千円

(注) 時間外勤務手当には、休日勤務手当を含みます。

(カ) その他の手当 (平成24年4月1日現在)

手 当 名	内容及び支給単価	国の制度との異同	支給実績 (平成23年度決算)	支給職員1人当たり 平均支給年額 (平成23年度決算)
扶養手当	配偶者 13,000 円 扶養親族1人目 6,500 円～11,000 円 扶養親族2人目から 6,500 円	同じ	2,934 千円	232,800 円
住居手当	貸家 限度額 27,000 円	同じ	1,284 千円	318,000 円
通勤手当	自動車等を使用する場合 (2km 以上) 2,000 円から 24,500 円	同じ	1,034 千円	74,400 円
	交通機関等を利用する場合 運賃相当額、最高 55,000 円			
管理職手当	課長補佐～部長 7%～15% 時間外勤務手当との併給は無	異なる	2,517 千円	374,400 円

お問い合わせ
 茨城県 那珂市役所
 総務部 総務課 職員グループ
 029-298-1111
 内線：516, 517
 E-mail soumu@city.naka.lg.jp