

発行日 平成29年3月13日  
発行 那珂市  
編集 秘書広聴課広報グループ  
〒311-0192  
茨城県那珂市福田1819-5  
E-mail hisho-k@city.naka.lg.jp  
U R L http://www.city.naka.lg.jp

# ななか

## 目次 Contents

|                     |      |
|---------------------|------|
| 水鳥                  | … 2  |
| お住まいの耐震性能、気になりませんか？ | … 6  |
| 平成28年中 救急と火災の概要     | … 8  |
| まちでともに暮らす           | … 10 |
| いい那珂暮らし応援団          | … 12 |
| 那珂ふるさと大使通信          | … 13 |
| 消費生活センターです          | … 15 |
| 那珂市内放射線量測定状況        | … 21 |
| まちの話題               | … 22 |
| Information         | … 24 |
| さわやかさん ほか           | … 28 |

那珂  
暮らし

# 水鳥

26

— たつつあいの人物像を探る —

皆さんは「たつつあい話」を知っていますか？那珂市の額田地区に古くから伝わる昔話で、「たつつあい」と呼ばれるとんちにたけた男の笑い話です。そのユーモラスな話はいくつもの物語があり、今なお語り継がれ私たちを楽しませてくれます。

そこで今回は、その物語の主人公「たつつあい」の知られざる人物像に迫ってみたいと思います。

## たつつあい話の分布

現在、県内多くの市町村で、地元で長く語り継がれている民話が1冊の本にまとめられています。

そのような文献からその地域に残されている民話を知ることができ、那珂市においては平成10年に当時の那珂町教育委員会が『那珂町の民話』を発刊していて、その中に「たつつあい話」が収録されています。

そこで、県内市町村の民話の本などを中心に資料を探ってみると、那珂市を含む9つの市と村(つくば市・小美玉市・水戸市・ひたちなか市・常陸太田市・常陸大宮市・高萩市・東海村)にたつつあい話を見ることができました。中でも『うその本』『筑波山のつつ

かえ棒』『クリ這う藤』の話は、県北部一帯と広い範囲に伝えられているようです。また、常陸大宮市には、たつつあいの名は出てこないものの『ハチヒキノ馬』と内容がそっくりで、おそらくたつつあい話が基になったと思われる話もあります。

たつつあいが住んでいたとされる額田はその昔、棚倉街道が通り宿場町として栄えていたので、多くの旅人がここでたつつあい話を聞き旅の途中に語られ、広まっていったのではないかという想像ができます。そのことを意味するように、棚倉街道沿いにあたる旧水府村、旧里美村(ともに現・常陸太田市)を中心に那珂市から棚倉よりの県北部に多くのたつつあい話が残されています。

また、口承ならではの「たつつ

あい」の呼び名や物語の内容の微妙な違いも見られ、いかに多くの人たちによってたつつあい話が伝えられてきたのかが分かります。(次ページ、たつつあい話分布一覧表を参照)

県外を見てみると、福島県福島市、いわき市、郡山市、相馬町に『ぼら吹き息子』として、『筑波山のつつかえ棒』と同じ話が伝わっています。ただ、常陸大宮市と同様にたつつあいの名は出てこず、「あるところにはらの名人がおった。」という形式です。また『お寺の鐘』は同じく福島県いわき市勿来と群馬県水上町に残っており、こちらもほらの名人の話として語られています。そして、栃木県栗野町には『うその本』の類話で『嘘つき棒』という話があり、本と棒の違いだけで内容はほぼ一致します。

しかし、以上にあげた話は、関東地方や、東北部にも見られ、県内のようにたつつあい話として確立しておらず、笑い話の中の一つとして認識されているようです。そうすると、たつつあい話としての分布は県内では確認できなかったこととなります。



■ たっつあい話分布一覧表

| タイトル                           | 市町村                  | 内容  |
|--------------------------------|----------------------|---|
| うその本                           | 県北部一帯(水戸市含)          | 額田のたっつあいが水戸市の殿さまに呼び出され、「うそをついてみる」と言われる。うその本を家に置いてきたと言い、殿さまはたっつあいに馬を貸して家へ帰すが戻ってこない。使いをやると「これが私のうそつき」という。褒美に馬をもらう。          |
|                                | 東海村・常陸太田市・常陸大宮市・水戸市  | 褒美の馬 → 乗り逃げした馬<br>(この話の中では東海村での呼び名がたっつえ)  |
| クリ <sup>は</sup> 這う藤            | 県北部一帯                | 額田のたっつあいの名が有名になり、次々とうそ比べに人がやってくる。ある日たっつあいは「クリも這った藤を見せてやる」と言って裏山の小さい栗の木に絡まった藤を見せ、うそ比べに勝った。                                 |
|                                | 東海村・常陸大宮市            | 「クリ <sup>は</sup> 這う藤がある」と自慢して歩き、疑った人々が見に行く。(この話の中で、美和村での呼び名はたっつぺい)  |
| ヒョウの皮                          | ひたちなか市・東海村・常陸大宮市・那珂市 | ある人が屋根をふき替え「ごまん <sup>かわら</sup> 瓦」と自慢。たっつあいも負けじと「自分の家の屋根はヒョウ瓦 <sup>かわら</sup> 」と自慢。見てみると空俵でふいてあった。 ※千葉県船橋市の『重右衛門話』と類話       |
| 何でも金                           | 常陸太田市                | たっつあいが「うちのものは何でも金でできている」と自慢。実は金(カネ)のなべが1つしかなく何でもそれで煮炊きしているだけで、話を聞いた人は裕福な人だと思いこんだ。   |
| ほらくらべ<br>(那珂町の民話では『飛ばされたお寺の鐘』) | 那珂市・東海村              | よその村のうそ名人(よそのたっつあい)とたっつあいのほらくらべ。<br>よそ「風で釣り鐘が飛ばされた」<br>た「裏の蜘蛛の巣に引っかかっているのがそうかもしれない」<br>たっつあいが勝った。 ※笠間市のうその名人の話と類話         |
|                                | ひたちなか市               | よその村のうそ名人 → 紀州の殿さま  |
|                                | 常陸大宮市                | よその村のうそ名人 → ある人、お寺の鐘 → 石臼 <sup>うす</sup>   |
| ほら吹き息子<br>(那珂町の民話では『筑波山のつかえ棒』) | 県北部一帯・つくば市           | 西国一のうそ名人が評判を聞いてたっつあいの家を訪れる。子どもがいたので「父は？」とたずねると「筑波山がでんぐり返りそうなので線香三本持って出かけた」と答え、子どもがそれだけのうそをつくのだからかなわないと逃げた。その子どもがたっつあいだった。 |
|                                | 常陸太田市                | 西国一のうそ名人 → うその修行者、筑波山 → 富士山、線香三本 → しんばり棒  |
|                                | 東海村                  | まだ子どものたっつあい → たっつあいの娘   |
| 紫の葉の植物                         | 高萩市                  | 水戸の殿さまに呼ばれうそをついて見ろと言われたたっつあいは殿さまの盆栽を見るなり「家には紫の葉の植木がある」と自慢。それはナスのことだった。  |
| 小ふるまい                          | 小美玉市                 | 額田のたっつあいが村役場へ行き「いつもうそばかり言っているので今度は本当のことを振る舞う」と言い小さな皿にあんこをのせて「これが本当の少々の小ふるまい」と言った。   |
| ハチヒキの馬                         | 東海村                  | 殿さまに「俺の家にはハチヒキの馬がいる」と自慢。そんなはずはないと見に行くと、馬の尾に鉢を引かせ「鉢引きの馬だ」と言った。   |
|                                | 常陸大宮市                | 内容はほぼ同一。たっつあいの名は出てこないが『東西 <sup>うそ</sup> の嘘名人の嘘比べ』と言う話になっている。  |

# 物語にみる たつあいの人物像

さて、それではたつあいは、物語の中でどのように伝えられているのでしょうか？私を知るたつあいは、「額田に住む嘘つき名人」ということくらいでした。しかし、那珂市に残るたつあい話をもう一度読み返したり、先ほどあげた県内各地に残るそれらと比較することでたつあいの人柄や、意外な一面を垣間見ることが出来ます。那珂町の民話の監修者である藤田稔氏は、その中で「たつあい」という字には、多才とか達才とかの字があてられ、才のある人・知識人という意味ではないか。」と述べています。確かにこの話からもたつあいの非凡な才能を知ることが出来ます。

例えば、『筑波山のつつかえ棒』では、まだ子どものたつあいが西の国のうそつき名人を言い負かしたり、『うその本』では殿さまの要求に応え見事にうそをつき褒美に馬をもらっています。また、『欲がない』では、金持ちがどう計算したらいいか判らないので、てんさん師（年貢などの計算をする人）に頼んだ程の難しい計算の

結果を、たつあいは前もって知っており、金持ちをぎゃふんと言わせたりと、なるほど才のある人と言えるようです。

しかし、前章でも述べたように、地域によって話の内容が微妙に変わってくる。同時に「たつあい」の意味も違ってきます。

その例を挙げてみると、東海村では「達才（たつあい）やってみる」というと、「うそをついてみる」という意味になり（日本昔話通観）、旧内原町（現水戸市）ではたつあいには、口から出たせという意味があり、真意性のない話をする、「たつあい話ばかりしている。」と言ったそうです。（うちはらの昔語）

さらに興味深いことに、この2か所に、たつあい話に共通する点があります。先ほどあげた『うその本』で、たつあいは殿さまから褒美に馬をもらったと那珂市では伝えられています。ほかのほ



額田のたつあい話『うその本』  
（『那珂町の民話』収録）

画：檜山栄氏

とんどの地域でも同様であるのに、東海村、旧内原町、ほかわずかな地域でたつあいは殿さまの馬を乗り逃げしたと語られているのである。（日本昔話通観・内原の昔語り）ストーリーは一緒でも、殿さまから褒美をもらったのと、殿さまの馬を乗り逃げしたというのでは、たつあいに対するイメージが変わってきます。前者では英雄的に捉えられているのに対し、後者はただ凶々しいお調子者のように感じられます。

しかし、もしかしたらお調子者のたつあいこそが本当の姿なのかもしれない。というのは『天にのぼる』では、「利口もんだけつと百姓仕事はあんまりやる方ではなかつた。」（那珂町の民話）と書かれています。結局自分の労力をほとんど使うことなく畑を耕してしまいました。かと思うと『欲がない』では、強欲で人使いの荒い金持ちの百姓が人手がなくて困っていたところ「たつあいは働きの者だつちうので頼みに来た。」（那珂町の民話）とあります。単なる矛盾とも思えますが、自分ではあまり働かなくとも要領よく仕事をこなしていくたつあいの姿が村人には働きの者に見えていたのかもしれない。また、『し

いたけ』では、村人がせっかく採ったしいたけを得意のほら吹きで横取りしてしまうずるい一面もみせています。（那珂町の民話）

これだけしょっちゅうホラばかり言っていれば、村人から相手にされなくなってしまうそうです。たつあいの場合には違っています。むしろ村の若者から慕われ、頼りにされていました。それは、『縁起かつぎ』の中で腹を立てた庄屋しょうやに困った若い衆が、たつあいのもとに相談に来ていますし、『大ほら吹き大会』ではほらの知恵を借りて3人の若者が入れ替わりやってきました（那珂町の民話）。貧しい生活を強いられる中、ある程度楽な生活ができた庄屋しょうやや商人、そして殿さまにまでギャフンと言わせることのできたたつあいは、ときには村人に一杯食わせて自分で利益を得ることもありました。いざとなれば弱者であった村人を助ける英雄的存在だったのでしよう。

先ほどの『うその本』の結末の違っても、たつあいの信望者らには馬を褒美としてもらったと語られ、そうでない地域では誇張されることなく語り継がれたのかもしれない。

たっつあい話を収録している  
『那珂町の民話』  
のご案内



現在、那珂市歴史民俗資料館で好評販売中です！

定価：700円（税込）  
たっつあい話のほか、伝説、昔話も収録しています。

発行

平成10年3月

那珂町教育委員会



問い合わせ

歴史民俗資料館

☎297-0080

## 一言 たっつあい

たくさんのお話を残したたっつあいですが、果たして伝説の中だけの人物なのでしょうか。

額田地区では、たっつあいの姓は大谷であったと伝えられています。故老の言い伝えによると寛政年間（1789～1801）水戸六代藩主徳川治保のころ、額田に大谷達才というとんちにたけた者があり、達才の名は近郷によく知られていたそうです。また、昭和ごろ、当時の引接寺の住職によると、「文政3年（1802）辰年正月二三日没の大谷与市郎の墓標『才広院大誉式儀居士霊』は時代から見てもたっつあいのものかもしれない。」（わが郷土）と実在

説に積極的です。

しかし、たっつあい話の研究家であった大録氏おおくは、「額田のたっつあいは、だれと判断する資料がみつからない。」（額田たっつあい話）としているし、藤田稔氏も「寛政時代の人で相当学問のあった医者らしいという説もあるが、人物を特定することが困難であり、棚倉街道を通った諸国の人々の残っていた話が語り継がれ集約されたのではないか」（那珂町の民話）と述べており、両者とも実在説には消極的です。そして、『うちの昔語り』では額田のたっつあいについて「うそつきの話は全国的で、額田のたっつあいなどは、額田に結びつけてお墓まであるとしているが、実際には地名を合わせただけのものである。」と実在

説を否定しています。

確かに残されている話は笑い話として大変よくできており、大谷達才による実話とは考えにくい話もあります。また『ヒョウの皮』の話が千葉県船橋市では『重右衛門話』として伝わっているように、同じ内容の話がたっつあいではなく別の嘘つき名人の話として残っていることを考えても、額田に街道が通り、宿場町であった性質上、藤田氏の言うように、いろいろな話が集約したと考えた方が自然なのかもしれません。

しかし、古くから伝わるたっつあい話が、今なお私たちを楽しませてくれるのは、その存在が正しいものであるからだと思います。テレビや本の中のヒーローやヒロインの正体が物語の中で明かされて

いないのと同じように、たっつあいいも大谷達才なのかもしれないというところで、より興味や関心が持てるように感じます。ここは、皆さまにもお調子者のヒーローたっつあいの実在説を否定しないで、今後も物語を楽しんでいただけたらうれしく思います。



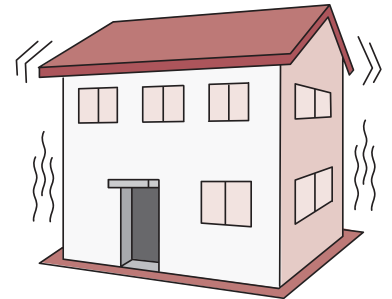
たっつあいの墓とされる墓石  
（額田南郷 引接寺）

# ～昭和56年6月までに建築された住宅所有者の皆さまへ～ お住まいの耐震性能、気になりませんか？

問い合わせ 建築課開発指導グループ ☎298-1111 (内線342・343)

建物が地震の揺れに耐える能力のことを「耐震性能」といいます。昭和56年6月までに建てられた建物の場合、耐震性能が不足している可能性があり、大規模な地震の際に甚大な被害を受けるなど、ご自身の生命や財産に危険が及ぶ可能性が高まります。

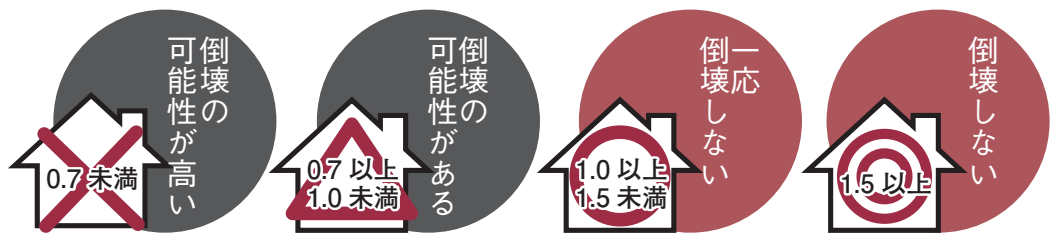
近年、日本各地で大規模な地震が多発しており、今後もいつどこで発生するか分かりません。早期に耐震化を実施し、大規模な地震に備えましょう！



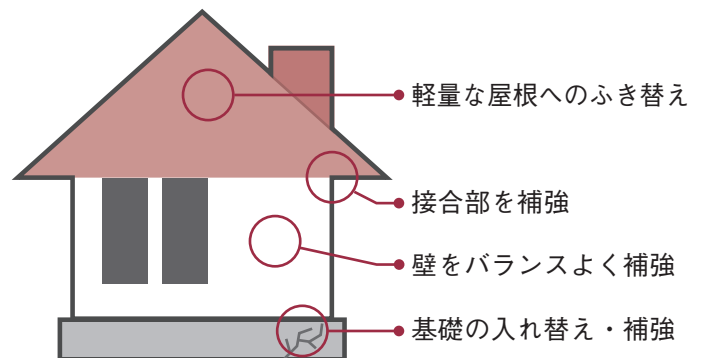
## ■ 耐震化への道のりは、確認する・検討する・行動する！



まずは専門家にお住まいの耐震性能を調査してもらい、弱点やどの程度の耐震改修が必要なのか確認しましょう！なお、大規模な地震に対する建物の倒壊の可能性は「評点」という数値で表して判断します。



耐震診断の結果を踏まえて、工事箇所や費用をご家族の希望や予算と照らし合わせながら、補強の計画を作成します。評点1.0以上を目指しましょう！



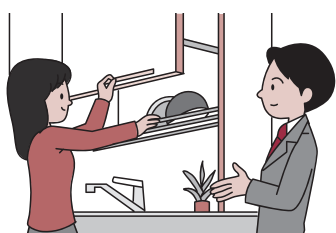
工事の契約内容をよく確認し、改修計画に基づいて工事を実施します。時間に余裕を持った工程計画を立て、ときどき現場に立ち寄り、工事の状況を記録してもらい、内容によっては工事管理者に依頼して管理報告書を作成してもらいましょう。ご自身の目で確認し、我が家の耐震化を実感しましょう！



提供：(財)消防科学総合センター  
<http://www.isad.or.jp/>

### 誰に相談したらいいの？

住宅の耐震化を促進するために、県では、耐震化について安心して相談できる専門家（木造住宅耐震診断士、住宅耐震・リフォームアドバイザー）を養成しています。県建築指導課および住宅課のホームページや建築課の窓口では、専門家の登録リストの公表などを行っています。



### 費用はどのくらいかかるの？

工事費は、お住まいの建築年代（古さ）、規模、補強工法などにより異なるので一概には言えませんが、100万円から150万円のものが多いと言われています。また、耐震診断や改修計画の作成にも別途費用がかかります。

### 市の助成制度はないの？

市では、昭和56年6月以前に建築された木造住宅を対象に、耐震診断・改修計画・改修工事に要する費用の一部を補助する制度を設けています。詳しくは建築課までお問い合わせください。

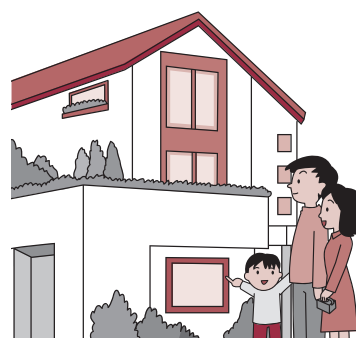


### 昭和56年6月に何が変わったの？

昭和56年6月に建物の耐震基準が大幅に改正されました。基準の改正後に発生した大規模な地震の際に、昭和56年6月以前に建てられた建物は、それ以降に建てられた建物に比べて大きな被害を受けています。参考に、平成7年阪神・淡路大震災と平成28年熊本地震において、被害を受けた建物の割合を以下に示します。

- 阪神・淡路大震災（倒壊・大破・中破・小破）
  - ・昭和57年以降建築…約25%
  - ・昭和56年以前建築…約**66%** ↩ **約2.6倍!**
- 熊本地震（南阿蘇町内などの倒壊・大破）※
  - ・昭和57年以降建築…約15%
  - ・昭和56年以前建築…約**46%** ↩ **約3.1倍!**

※国土交通省国土技術総合研究所ホームページ「熊本地震における建物被害の原因分析を行う委員会(第3回)」配布資料より引用  
 (平成28年9月12日現在)



## 平成 28 年中

# 救急と火災の概要をお知らせします

### 救急車の適正利用にご協力をお願いします

救急車の出場件数が年々増加し、救急車の現場到着も遅くなっています。一刻を争う重症患者の救急搬送に支障が出かねない状況です。軽い打撲やかすり傷など緊急性が低いときには、自家用車を利用しましょう。また、体の調子がおかしいときは症状が重くなる前に早めに医療機関へ受診しましょう。

- ◇定期的な通院などにおいて、タクシー代わりに救急車を常用することは控えてください。
- ◇緊急に医療機関に搬送しなければならない場合は、迷わずすぐに救急車を要請してください。

### 救急の部

平成28年中における救急出場件数は2,126件で、前年に比べて63件増加しています。

これを1日あたりでみると5・82件（前年5・65件）で、前年に比べ0・17件の増加となります。

救急事故種別では、急病が1,276件と最も多く全体の60・0%を占め、次いで一般負傷の282件（全体の13・2%）、交通事故の237件（全体の11・1%）となっています。

また、搬送人員にあつては1日平均5.4人のかたが搬送されており、管外の病院へ全体の84・9%搬送されています。1件に対する出場時間（覚知～病院収容）は平均44分です。ドクターヘリ搬送件数は28件で前年と同数となっています。

### 月別救急活動状況

（単位：件）

| 月別  | 事故種別 |      |    |      |      |      |      |    |      |       | その他  |      |       |     | 計     |
|-----|------|------|----|------|------|------|------|----|------|-------|------|------|-------|-----|-------|
|     | 火災   | 自然災害 | 水難 | 交通事故 | 労働災害 | 運動競技 | 一般負傷 | 加害 | 自損行為 | 急病    | 転院搬送 | 医師搬送 | 資機材搬送 | その他 |       |
| 1月  | 1    |      |    | 10   |      |      | 18   | 1  | 1    | 99    | 20   |      |       |     | 150   |
| 2月  |      |      |    | 20   | 3    | 2    | 28   |    |      | 120   | 24   |      |       | 2   | 199   |
| 3月  |      |      |    | 22   |      | 1    | 24   |    |      | 95    | 25   |      |       | 2   | 169   |
| 4月  |      |      |    | 18   | 4    | 3    | 25   | 1  | 2    | 106   | 15   |      |       |     | 174   |
| 5月  |      |      |    | 19   | 1    | 2    | 16   |    | 2    | 90    | 23   |      |       |     | 153   |
| 6月  |      |      |    | 10   |      | 3    | 17   |    | 1    | 88    | 19   |      |       | 2   | 140   |
| 7月  |      |      |    | 24   | 2    |      | 24   |    | 1    | 114   | 12   |      |       | 2   | 179   |
| 8月  |      |      |    | 16   | 8    | 5    | 34   | 1  | 2    | 124   | 26   |      |       |     | 216   |
| 9月  | 1    |      |    | 22   |      | 2    | 19   |    | 5    | 106   | 19   |      |       | 2   | 176   |
| 10月 |      |      |    | 17   | 1    | 1    | 27   | 1  | 2    | 112   | 24   |      |       | 1   | 186   |
| 11月 |      |      |    | 32   | 1    |      | 24   | 4  | 3    | 110   | 18   |      |       | 1   | 193   |
| 12月 |      |      |    | 27   | 2    | 2    | 26   | 0  | 2    | 112   | 19   |      |       | 1   | 191   |
| 計   | 2    | 0    | 0  | 237  | 22   | 21   | 282  | 8  | 21   | 1,276 | 244  | 0    | 0     | 13  | 2,126 |

### 救急概要

（単位：件）

| 区分   | 東消防署  | 西消防署 | 計     | 1日平均 |
|------|-------|------|-------|------|
| 出場件数 | 1,577 | 549  | 2,126 | 5.82 |
| 搬送件数 | 1,444 | 480  | 1,924 | 5.27 |
| 搬送人員 | 1,478 | 487  | 1,965 | 5.38 |

### 管内・管外搬送別人員件数

（単位：人）

|      | 管内  | 管外    | 計     |
|------|-----|-------|-------|
| 東消防署 | 225 | 1,253 | 1,478 |
| 西消防署 | 71  | 416   | 487   |
| 計    | 296 | 1,669 | 1,965 |



# 火災の部

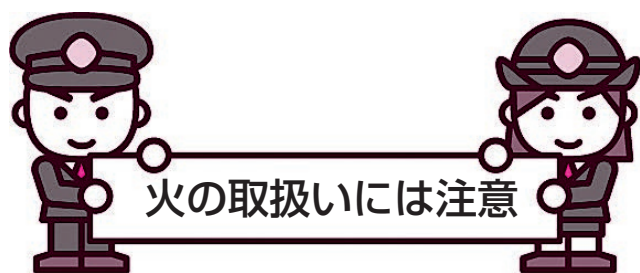
平成28年中における火災件数は18件で、前年に比べると1件増加しました。

火災種別では、建物火災6件のうち、住宅火災（一般住宅・共同住宅・併用住宅）が3件発生し、いずれの住宅においても、住宅用火災警報器が設置されていませんでした。

市では、平成20年6月1日からすべての住宅に、住宅用火災警報器の設置が義務づけられています。

火事は決して人ごとではなく、どの家庭でも起こりうることです。万が一のときでも、住宅用火災警報器があれば、いち早く火災を知らせてくれます。住宅火災で逃げ遅れなどによる犠牲者をなくすために、住宅用火災警報器を設置してください。

また、火災を未然に防ぐために、日ごろから近隣や地域の人と協力し、火災が起きない起こさない環境づくりをすることが大切です。皆さんの家庭でも、もう一度火の元を見直し、ちよつとした気のゆるみから火災を起こさないよう、火災予防にご協力をお願いします。



## 火の取扱いには注意

空気が乾燥する季節も本番となりました。火の取り扱いには十分注意しましょう。

### ◆火入れをする際は届け出を

火入れは「火災と紛らわしい煙や火を発生する恐れのある行為」として消防署へ届け出をする必要があります。

この届け出は、119番通報で火災の誤報を未然に防ぐためのもので、火入れを許可するものではありません。火災警報が発令された場合は、火入れの行為が条例で禁止されています。

火災警報に限らず、強風注意報や乾燥注意報が発令された場合も、火入れは行わないようにしましょう。



### 問い合わせ

消防本部 ☎295-2111  
 【救急】 警防課（内線 54）  
 【火災】 予防課（内線 27）

## 火災概況

（単位：件）

| 区分          |         | 平成28年 | 平成27年 | 比較増減  |
|-------------|---------|-------|-------|-------|
| 出火件数<br>(件) | 合計件数    | 18    | 17    | 1     |
|             | 建物火災    | 6     | 8     | △2    |
|             | 林野火災    | 3     | 1     | 2     |
|             | 車両火災    | 3     | 0     | 3     |
|             | その他火災   | 6     | 8     | △2    |
| 焼損棟数<br>(棟) | 全焼      | 7     | 5     | 2     |
|             | 半焼      | 0     | 0     | 0     |
|             | 部分焼     | 1     | 1     | 0     |
|             | ぼや      | 1     | 3     | △2    |
| 焼損面積        | 建物床 (㎡) | 760   | 817   | △57   |
|             | 建物表 (㎡) | 49    | 91    | △42   |
|             | 林野 (a)  | 12.86 | 0.4   | 12.46 |
| 死傷者数<br>(人) | 死者      | 1     | 3     | △2    |
|             | 負傷者     | 3     | 0     | 3     |
| 出火率 (件)     |         | 3.2   | 3     | 0.2   |

※「出火率」は、人口1万人当たりの出火件数

## 損害状況

（単位：円）

| 区分    | 平成28年      | 平成27年     |
|-------|------------|-----------|
| 損害額合計 | 24,936,300 | 3,344,000 |
| 建物火災  | 23,727,000 | 2,224,000 |
| 林野火災  | 492,000    | 84,000    |
| 車両火災  | 380,000    | 0         |
| その他火災 | 337,300    | 1,036,000 |

## 出火原因

（単位：件）

|        | 出火件数 |    |    |    |     |
|--------|------|----|----|----|-----|
|        | 計    | 建物 | 林野 | 車両 | その他 |
| たき火    | 4    |    | 2  |    | 2   |
| たばこ    | 1    | 1  |    |    |     |
| 放火の疑い  | 1    |    |    |    | 1   |
| こんろ    | 1    | 1  |    |    |     |
| 火入れ    | 0    |    |    |    |     |
| 焼却炉    | 0    |    |    |    |     |
| 不明・調査中 | 5    | 1  | 1  | 2  | 1   |
| その他    | 6    | 3  |    | 1  | 2   |
| 計      | 18   | 6  | 3  | 3  | 6   |

# まちでともに暮らす

～障がい(者)に対する、一人ひとりのこころのバリアフリー推進のために～



▲地域活動支援センターを利用する障がいのあるかたとスタッフが、那珂のひなまつりを見学(曲がり屋)

病気や事故、加齢は誰にでも起こりうることです。同様に、歩けない、話せない、聞こえない、人とうまくつきあえない…などの「障がい」をもつことも、誰にでも起こりうることです。

障がいをもつかたにとって暮らしやすいまちは、どんな人にとっても暮らしやすいまちです。周りの人の理解や気配りの輪が広がることで、よりいっそう安心して暮らせるまちになります。障がいや障がいをもつかたの暮らしについて、3回シリーズでお伝えしています。3回目の今回は精神障がいについてです。

## 主な精神疾患とは

統合失調症、気分障害(うつ病、躁うつ病など)、神経症(不安障害、強迫性障害、解離性障害など)、アルコール・薬物依存症、てんかん、高次脳機能障害、認知症などがあります。

精神疾患は、誰でもかかりうる病気です。生涯を通じて5人に1人は精神疾患にかかると言われ、精神疾患の患者数は糖尿病やがんの患者数を上回っています。平成23年には、5大疾病に加わりました。

## 精神障がいとは

「認知し、判断し、行動する」という「精神活動」が脳の障害や疲労のため損なわれている状態の総称です。

精神活動がうまく働かないことで「意欲がわかない」「夜眠れない(朝起きられない)」「集中力や持続性がない」「人付き合いに緊張する」などの症状がみられることがあり、日常生活や社会生活がしづらくなります。

## 障がいて？障がい者って？



障がいがあり、一定の基準を満たす場合「障害者手帳」が交付されます。障害者手帳には「身体障害者手帳」「療育手帳」「精神障害者保健福祉手帳」があります。障害者手帳を所持していることで、医療費の軽減や身体の機能を補う用具の給付、日常生活や社会生活の支援を受けられるサービスの利用など各種制度を利用することができます。

市の手帳交付者数(平成28年4月1日現在)

| 身体障害者手帳 | 療育手帳 | 精神障害者保健福祉手帳 |
|---------|------|-------------|
| 1606    | 381  | 275         |

### ■精神障害者保健福祉手帳とは

精神障がいのため長期(6か月以上)にわたり、日常生活や社会生活への制約があるかたが交付対象となります。障がい等級は1・2・3級があります。

### ■自立支援医療(精神通院医療)とは

精神疾患の治療のために医療機関へ通院する場合の医療費を助成する制度です。通院による治療が継続して必要であるかたが対象となるため、この制度を受給していることで、障がいがある状態と認められ障害福祉サービスなどの支援を受けることができます。

例えば  
こんなことに悩んでいます

- 時期や環境により病状が変化し、日常生活に影響が出る場合があります。
  - 自分の感情や状態を説明することが難しく、他人から誤解されることがあります。
  - 理解したり、行動したりするのに時間がかかることがあります。
  - 他人からの過度な励ましが、ストレスに感じられることがあります。
- ※症状には個人差があります

## 当事者からの声

暮らしや想いをうかがいました

### 心の病気は生きにくさ



▲Oさん（男性、40代）  
心のつく漢字で好きなのは「癒し」

私は働いていた時期もありますが、入退院を繰り返し返ってきています。今は退院してから自立訓練施設に入所しプログラムに参加しながら半年過ごしています。買い物や献立も含め、料理にとくに力を入れ取り組んでいます。

私は他人からすると一見して、心の病気なんかない年相応の男性に見えるでしょう。でも、病気による色々な困難があつて自分はほかの人と違うんだと思つては、社会のつながりを考えると消えたいなとつらく感じることも多いです。

周りの人たちに分かつてほしいことは、明日にも皆さんが私と同じ側に立っている可能性もあるということだと思います。生まれつきだったり、環境やシチュエーション（状況）によって人は変わるということだと思います。

### 未来があるあきらめない

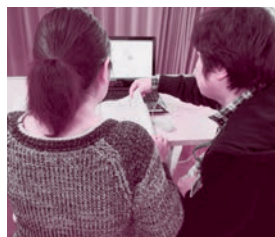


▲Kさん（男性、20代）  
ひとり暮らし  
趣味はスマホでの作詞

高校生のとき、突然身内が亡くなつて大きなショックを受けました。その後たびたび過呼吸になったり突然倒れたりするようになりました。そのころは原因も分からず、周囲からサボつているんだらうとか言われ理解されず苦しかった。だから、きちんと診断を受けて病気への理解を得てから仕事に就きたいと思つて、自分から希望して精神科に3か月入院したんです。退院後生活の訓練を経て、ひとり暮らしを始めて今約1年経ちます。

以前は精神病について偏見を持つていて自分がそうだと認めたくありませんでした。自分はこうしてこう不幸なやつなんだとも。でも今は、主治医やデイケアのスタッフやヘルパーなどいろいろな人の支えがあつてこうしていられます。以前スタッフに「あなたには未来があるでしょ、夢はあきらめないで」と言われぐつと背中を押してもらえたことが大きかったと感じています。自分も就職する夢を追いながら、1歩ずつ進んでいきたいです。

### 就職に向けて1歩ずつ



▲Iさん（女性、40代）  
ご両親と3人暮らし  
ヨガや母との散歩でリフレッシュ

ここ3〜4年は通院しながら家で家事をしていました。病気の症状も落ち着いてきて、主治医のすすめで12月から週2回就労支援事業所に通いパソコンを学んでいます。

精神科に通っていることって人には言いづらいですよ。精神科に通っているからといって皆と違うとは思いませんが、実際には差別的な目で見られたりもします。病気に対して理解してもらうのに時間がかかると感じています。

今は笑つて話せますが、病気を発症してから入院中にお世話になつたかたもいたり、通院中も主治医がよく話を聞いてくれたり、家族の支えもあつて今に至ります。パソコン操作がある程度できるようなつたら、就職も考えています。

## 暮らしに合った地域づくり 地域自立支援協議会

障がい福祉の関係機関等が集まり、地域における障がい者等の課題や地域の実情に応じた体制の整備について協議を行うため、障害者総合支援法に基づいて設置されています。

## 障がい特性は 人によりさまざまです

障がい種別が同じでも症状や生じる問題は、年齢や障がい状況により個人差があります。そのため個々の特性を理解し対応していくことが大切です。

### 問い合わせ・相談

社会福祉協議会相談支援グループ ☎229・0309

社会福祉課障がい者支援グループ ☎298・1111（内線126〜128）

1月号から3回シリーズでお届けした内容について、ご意見やご感想をお待ちしています。

# 応援団

Ibaraki Naka City Supporters

茨城県那珂市

那珂市に愛着を持つ人たちで、那珂市の魅力を発信!!

## 「いい那珂暮らし応援団」を設置します

### ● 応援団の目的は？

市が元気になる活動を心から応援してくれる人たちの輪を全国に広げ、市と市民および団員双方向の連携を通して、市の知名度の向上と活力のあるまちづくりの推進を図ります。

### ● 応援団に入った人はどんなことをするの？

一緒に那珂市のいいところをPRしてください。

普段の暮らしの中にある那珂市の魅力を発信・発信します！

事務局が企画する団員同士の情報交換会、講習会などにも参加いただけます。

#### ■ 市の魅力を伝えるウェブマガジンを開設します



自分のレポート記事や  
写真が使われるかも？

#### ■ 応援団員が投稿できるフェイスブックページを新たに設置します。

市内のグルメ、歴史、イベント、お気に入りスポットなどを投稿してください！

※団員登録後、別途申請が必要です

### ● どんな人が団員になれるの？

那珂市に愛着を持つ個人・団体であればどなたでも登録できます。

※Eメールアドレスをご用意ください

※未成年の場合は、保護者から登録についての承諾が必要です

### ● 入団手続き

郵送、FAX、Eメールで、応援団事務局に登録申請書を提出してください。

※登録申請書は市ホームページからダウンロードできます



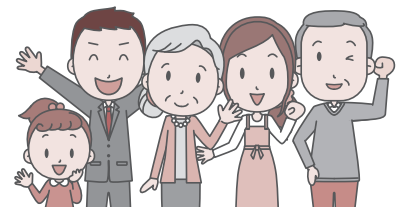
市や団員が実施する  
イベントへ参加したり…



市に遊びに来たり…



好きなところを  
口コミで広めたり…



問い合わせ

いい那珂暮らし応援団事務局 (政策企画課地方創生グループ内)

☎ 298-1111 (内線438) FAX 298-1357

Eメール seisaku-k@city.naka.lg.jp

# ふるさと大使の「那珂良し来良し」

な か よ し こ よ し



問い合わせ

秘書広聴課秘書グループ  
☎298・1111 (内線423・424)



横浜国立大学大学院国際社会科学研究院 教授

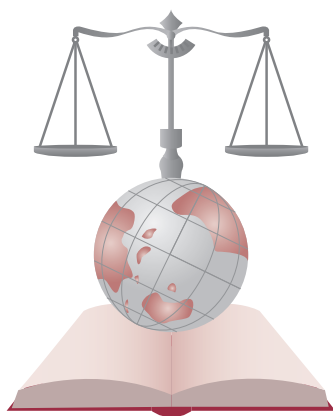
ねもと よういち  
**根本 洋一**さん  
(東京都在住)

私は国際私法を専門として大学に勤めています。国際私法はどんな学問かというと、国境を越えた人と人との関係を扱う法で、国際的な契約などの財産的な問題や国際結婚などの家族法上の問題を扱います。国際私法は、ニュースになるような国家間の重大紛争を取り扱う「国際法」よりもずっと地味な分野ですが、ひとびとの毎日の生活に密着していますので重要性は決して低くありません。ことに、社会の国際化が進んでいる現在、国際私法に関する事件は、質・量とも、私の学生時代だった数十年前とは比較にならないぐらい拡大しています。このようなことを研究・教育して社会に貢献できるように微力を尽くしています。公開講座で一般のかたを対象に「国際結婚の法律問題」というタイトルで話をしたときは、質問も大変多く出て、好評を得ました。ひとびとの関心が高いことを痛

感じました。

勤務先の大学では法科大学院（ロースクール）で教えるとともに、修士・博士のコースでも教えています。国際私法は法科大学院の学生にとっても人気の科目で、学生から厳しい質問が飛ぶこともあるので授業の準備には毎回緊張を強いられます。

私は高校卒業まで那珂市に住んでいました。今でも折に触れて帰省しますが、帰省すると緑に囲まれた中で「さあ頑張るぞ」という気分になります。ふるさとの力は大変大きいと思います。今後も那珂市出身者として恥じないよう頑張ります。



公開講座風景



研究室で



# 那珂のひなまつり



## 「音のカプロジェクト」 ひなまつりスペシャルチャリティライブ

つるしびなまつりにあわせ、中央公民館で「『音のカプロジェクト』ひなまつりスペシャルチャリティライブ」を開催しました。「音のカプロジェクト」は、昨年4月の熊本地震で被災されたかたへの支援を目的として、那珂ふるさと大使のまついえつこさんをはじめとする若手音楽家8人で結成されたユニットです。ライブでは、ひなまつりにちなんだ曲や「情熱大陸」「ジブリメドレー」など全19曲が披露され、プロの世界で活躍する皆さんの「音の力」が結集されたパワフルな演奏が、来場者の胸を打つ心温まるチャリティライブとなりました。



募金は81,708円集まり、熊本地震義援金として熊本県へ送られました。



菅谷学童保育所児童との共演



那珂ふるさと大使 まついえつこさん

1月28日から3月5日までの期間、「那珂のひなまつり」が開催されました。歴史民俗資料館・曲がり屋・中央公民館・総合センターらぼーるの4施設には、「那珂つるしびなの会」の皆さんが制作したかわいらしいつるしびなや、ひなまつりに関する飾り物の数々が所狭しと展示され、連日たくさんのかたが見学に訪れました。

また、2月25日には曲がり屋および一の関ため池親水公園で「つるしびなまつり」が開催されました。つるしびな製作体験をはじめ、菅谷学童保育所児童によるパフォーミングや秋田県横手市の物産品販売、各種模擬店などがあり、多くの観光客でにぎわいました。





# 那珂市消費生活センター です

問い合わせ

那珂市消費生活センター  
☎298-1111 (内線118)

平成29年4月1日より

## ガスの小売全面自由化が始まります！

— まずはしっかりチェック！ —



従来から自由料金のLPガス（液化石油ガス）に加えて、都市ガス、簡易ガスも平成29年4月から小売全面自由化が始まります。この自由化に伴い、便乗したトラブルに遭わないよう独立行政法人国民生活センター、経済産業省電力・ガス取引監視等委員会が注意事項を公表していますので、ガスの小売全面自由化について正しく理解して対応しましょう。

### 事例1

大手ガス会社の関連会社と名乗る人から電話があり、「ガスの自由化に伴い、ガス機器の交換が必要」と言われ、ガスコンロの販売の勧誘を受けた。

### 事例2

ガス会社のサービス代理店を名乗る人からガス自由化に関する電話だといって、何に使うのかの説明がないまま、使用しているガス料金や使用量を聞かれた。

### 事例3

ガス事業者を新しいガス事業者に変更する契約を締結したが、実際に使ってみると、前のガス事業者のときよりもガス料金が高くなったので解約を申し込んだ。解約は無料でできると思ったが、解約違約金を請求されてしまった。

◆ガスの小売全面自由化で新たな機器を購入する必要はありません。ガスの小売全面自由化に伴ってガス機器などの販売が現在も行われています。必要性を十分に検討して判断しましょう。

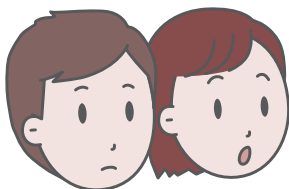
◆新たなガス小売事業者、新たなメニューでガスの供給が行われることになり、自由化前と比べて多様な料金メニューが提供されることが予想されます。ガスの小売事業者は、契約内容について契約締結前に説明することが義務付けられていますので、契約締結する際には、ガス小売事業者にしっかりと契約内容について確認しましょう。

◆少しでも疑問や不安を感じた場合には消費生活センターにご相談ください。

### ☑ チェックポイント

- ガス小売事業者の社名や連絡先を確認したか？
- 代理・取次ぎの場合、当該代理・取次ぎ業者の事業社名や連絡先を確認したか？
- いつからガスを供給するのか？
- 契約期間はいつからいつまでか？
- 契約期間満了後の契約更改手続きはどうか？
- 毎月のガス料金はいくらか？どうやって算定するか？
- 通常の手続きに加え、ガス管の敷設の工事が必要な場合、消費者が負担する費用はいくらか？その支払い方法はどうか？
- ガス料金の割引がある場合には、それはいくらか？割引の対象期間はいつまでか？
- 契約期間内に解約する場合の制約はあるか？
- 契約を解約する場合、設備費や消費機器のリースなども含め、解約手数料などは発生しないか？発生する場合にはいくらになるか？

など



経済産業省電力・ガス取引監視等委員会  
相談窓口

☎03-3501-5725

※平日 午前9時30分～正午、  
午後1時～6時30分



県内で交通事故が増えています

# 交通事故にお気を付け ください



県内で交通死亡事故が多発しており、47都道府県の中で死者数が2番目に多い(平成29年2月12日現在)という大変深刻な状況です。

市内においても、今年に入っですでに高齢者の交通死亡事故が発生しています。

交通事故を防ぐためには、皆さん一人ひとりが交通ルールを守ることが大切です。

「悲惨な結果を招く交通事故は、誰にでも起こりうる」ということを常に忘れず、より慎重な行動や運転に努めてください。

## 問い合わせ

防災課防災グループ

☎298-1111(内線444)

那珂警察署交通課

☎352-0110

## チャイルドシートを 着用しましょう

平成12年4月より、6歳未満の乳幼児を乗せて自動車を運転するときは、チャイルドシートの着用が法律で義務付けられています。交通事故の被害から大切な子どもの命を守るため、乳幼児を乗せて自動車を運転するときは必ずチャイルドシートを着用してください。



## 運転者はこまめにライトの上下切り替えを!

夜間、ライトを下向きで走行中、歩行者などを直前で発見して衝突する事故が目立ちます。

歩行者などを早く発見するため、対向車・先行車がないときはライトを上向きで走行してください。

また、ライトの特性(照射距離が左側に比べ右側が短い)を踏まえ、右からの横断者には特に注意をしてください。

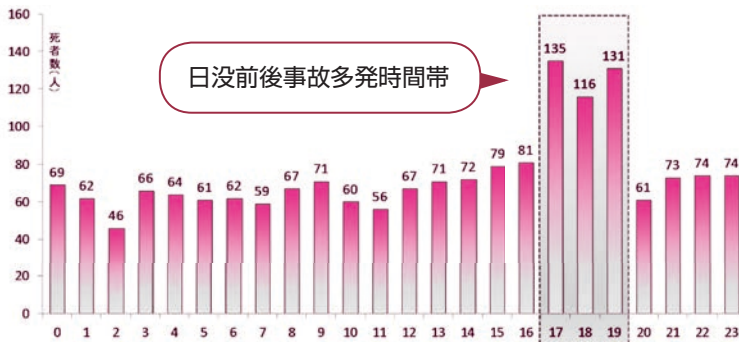
※下向きライトの照射距離は約40mです。時速60kmで走行した場合の停止距離は約40mで、歩行者がライトに照らされてからでは事故回避が困難です

※上向きライトの照射距離は約100mです



## 日没30分前にライト点灯を!

日没30分前のライト点灯をして、歩行者などに自車の存在を知らせましょう。また、横断歩道は歩行者優先です。道路を横断しようとしている歩行者などがいるときは、一時停止して道を譲りましょう。



▲時間帯別交通事故者数の推移(過去10年間・累計)

## 歩行者・自転車のかたが夜間外出するときは

視認性の高い白っぽい服装や、反射材を身につけるなど、運転者に自分の存在を「知らせる」工夫をしましょう。

道路を横断するときは無理に渡らず、自動車が止まるか途切れるまで待ち、余裕を持って渡りましょう。近くに横断歩道があるときは、少し遠回りでも、そちらを利用しましょう。





# 茨城県市長会自治功労者表彰式

茨城県市長会自治功労者表彰式が2月13日、茨城県市町村会館で行われ、市から民間自治功労者として、椎名猛博さん（額田南郷）と萩谷純郎さん（菅谷）の2人が表彰されました。

椎名さんは、20年の長きにわたり民生委員・児童委員として活動されました。その間、市連合民生委員・児童委員協議会の会長を歴任され、市全体の民生委員・児童委員の活動を支援し、委員同士の十分な意思疎通が図れるよう、定例会の開催、広報紙の発行など、組織運営に尽力されました。

また、民生委員・児童委員のほか、市の非常勤特別職として多くの協議会の委員長や委員に就任し、市政の活性化に多大な貢献をされました。

このほか、地域に根ざした活動として、額田第三自治会長を2年間務め、行政と市民をつなぐ重要な役割を果たし、多方面にわたり地域社会の発展に多大な貢献をされました。

萩谷さんは、13年の長きにわたり保護司として活動され、また平成27年度からは那珂地区保護司会会長として、所属する保護司の活動に対しての助言や支援、また同会の円滑な運営に精励していただきます。同時に、自身もその職を全うすべく、保護観察所などが開催する各種研修に積極的に参加して研さんに励み、指導力や人格見識のさらなる向上に努められています。



◆県知事、市長と記念撮影をする萩谷純郎さん（右から2人目）と、椎名猛博さん（右から3人目）

ます。

また、過ちを犯した人たちが更生するため、保護観察対象者の生活状況の改善や、社会的自立を図るための就労支援に親身になって取り組み、再犯の防止、ひいては犯罪予防に大いに貢献されています。

さらには、保護司の活動の啓発のため、各種街頭キャンペーンや機関誌の発行に積極的に携わり、更生保護の大切さを呼びかけています。

## （秋田県横手市から参りました） 中村の「なかなかいい」那珂暮らし⑩

こんにちは、友好都市の秋田県横手市役所から那珂市役所へ派遣されている中村元です。

昨年の6月号から始まったこのコラムも今回で10回目、そして最終回となりました。振り返ればあつという間の1年でした、というありふれた言葉で締めるのはあまり本意ではないのですが、本当にあつという間だったなあ、と感じているのはきつと「那珂暮らし」が楽しかったからなのでしょう。

私が那珂市に派遣されたこと、那珂市と横手市が友好都市となったルーツを辿ると、佐竹氏の秋田移封に伴い、現在の那珂市がある地域を治めていた戸村氏が横手城代になったという縁から始まったということを以前このコラムで書きました。400年以上前の縁が今日まで続き、私と家族が那珂市で暮らすことになった訳ですが、この1年でたくさんのかたとの出会いを得ることができました。また、これまで以上に多くの人が那珂市と横手市との間で交流することができたことで、友好都市という市と市の繋がりがだけではない、人と人との繋がりが生まれている

ことを感じています。

実は、というのも変な話になりますが、このコラムでも度々写真で登場した私の息子の名前は「縁」といいます。人と人を繋ぐような人間になって欲しいという思いを込めて名前を付けました。私たちがこの那珂市で言葉を交わした人。直接顔を合わせたことはなくても、この広報で横手の中村という市役所職員がいることを知った人。どんな形であつても、私たちが那珂市と横手市を繋ぐこれからの新しい「ご縁」になれたのなら、とてもうれしく思います。

1年間、お世話になりました。皆さん、今度はぜひ横手においでください。



平成28年度

# 那珂市教育表彰及び小中一貫教育発表会



第1部 市教育表彰

2月18日、総合センターらぼーるで、学術・文化・スポーツ大会などで優秀な成績を収めた児童生徒や、日ごろ、心温まる行いをしている児童生徒を対象に那珂市教育表彰を行いました。

約250人の参観者の見守る中、壇上で一人ひとりが賞状を受け取り、大きな拍手を送られていました。また、第2部では市内5つの学園が、2年目を迎えた小中一貫教育の取り組みとして、今年度導入したタブレット型PCを用いたプレゼンテーションを行いました。

による小学生同士の交流、文化祭・体育祭、中学生によるミニ先生などによる小中学生の交流をはじめ、中学校の先生による出前授業、体験授業など学園ごとにて特色ある活動を学園代表の小中学生が協力し、堂々と発表してくれました。

## 第2部 小中一貫教育発表会



ばら野学園の発表  
(菅谷西小・五台小・第一中)



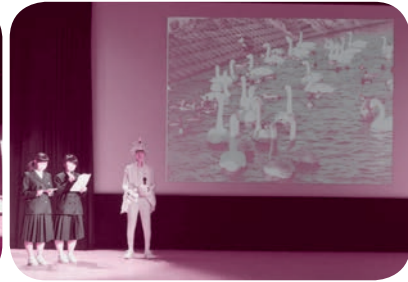
青遥学園の発表  
(横堀小・額田小・第二中)



緑桜学園の発表  
(芳野小・木崎小・第三中)



わかすぎ学園の発表  
(菅谷小・菅谷東小・第四中)



白鳥学園の発表  
(瓜連小・瓜連中)

## 第13回那珂市教育振興大会



2月23日、第13回那珂市教育振興大会を総合センターらぼーるで開催しました。各分野での活躍や功績のあったかたがたへの表彰ならびに感謝状贈呈の後に、3人の教職員の研修成果などの発表が行われました。

また、記念講演として、浄土宗西居院第21代目住職の廣中邦充先生より「[T]HINK あなたがいてくれてよかった〜やんちゃ和尚と、子どもたちの心の交流〜」をテーマにご講演をいただきました。

先生の明るく懐の深い人柄で900人以上の問題や悩みを抱える子どもたちを救ってきたお話は、昨今の青少年問題について深く考えさせられる貴重な時間となりました。



教職員研修報告発表



記念講演講師の廣中邦充先生

### 問い合わせ

学校教育課総務・再編グループ(瓜連支所)  
☎298・1111(内線8275)



岩手県釜石市からお届けします  
**～釜石通信～**  
 「震災6年目の風景」

こんにちは。昨年4月から那珂市の再任用職員として釜石市に派遣されている車田豊です。

釜石市に来て1年が経過しようとしています。初めは慣れない風土と気候に戸惑いを感じる毎日でしたが、ようやく地名や地元の風土が少し分かるようになってきました。東北と言っても三陸では雪はあまり降らず、先日の20cm程度の雪でも珍しいと言われていました。

さて、釜石市では、2019年に行われるラグビーワールドカップ開催に向けて、津波で最大の被害を受けた鶴住居地区に会場を建設するための設計が行われています。浸水地区のかさ上げ工事も順調に進んでおり、今後は、復興からその後のまちづくりが、大きな課題となっています。

しかし、少子高齢化の進展、人口の流失は確実に進んでおり、まちづくりにおける難題となっています。人口減少は是認しながら、それをいかに最小限に食い止めるかが課題となっており、「多方面から新しい人材を集め、人づくりを通して定住人口の促進を図る」という考えをもとにまちづくりを行っています。これを釜石市ではオープンシティの推進(まち・ひと・しごと事業の釜石版)としています。

ところで、私の住む仮設住宅付近も1年前と比較して随分変わってきており、区画整理の全体の完成形が見えてきました。さらに災害復興公営住宅(写真)の整備も進み、仮設住宅から引越す世帯や自力で住宅を再建する世帯などが増え、仮設住宅もだんだんと縮小されてきています。同時に、東日本大震災も次第に風化しつつあります。震災後に生まれた子どもも5歳を迎え、震災を知らない世代もだんだん増えています。心に大きな傷を負った人たちの生活が通常に戻り、癒されていくことは非常に良いことですが、一方で災害はどのような形で私たちの前にやってくるのかも分かりません。当然のことですが、震災の経験を生かして危機管理意識を持ち続けることは、三陸地方ばかりでなく、比較的安全と言われる那珂市でも大切であると思います。



地方自治体の役割は多岐にわたりますが、防災も市民の安全を守るためには重要な案件であることは事実です。皆さんも、あの震災を忘れず日々の生活を無事に過ごされるようにしてください。

## みんなの健康～保健師のお話～

問い合わせ

健康推進課母子保健グループ  
 (総合保健福祉センター「ひだまり」内)  
 ☎270-8071

### 子どもの耳の聞こえについて

赤ちゃんはママのお腹にいるときから聴力が備わっており、妊娠20週ごろにはママの血液が流れる音や心音、声の響きを感じ取れるようになっているといわれています。聴力は生まれてからも音に反応しながら発達していきます。

しかし、赤ちゃんの中には1000人に1～2人の割合で音が聞こえにくい難聴をもって生きている子がいます。その約半数は家族や親戚に聞こえの悪い人がいたり、未熟児などですが、残り半分の原因は特定できないといわれています。難聴の発見が遅れると聞こえにくいというだけでなく、発達にも影響を及ぼしてしまいます。

#### 新生児聴覚スクリーニングについて

出生後入院中に赤ちゃんの耳の聞こえの検査を行うことで、早期に難聴が発見されています。検査は数分で痛みもありません。

○赤ちゃん&子育てインフォ

<http://www.ncfh.or.jp/jouhou/>

新生児聴覚スクリーニング検査をすればもう安心?

新生児以降に難聴が出現することもあります。難聴があると話す人の表情や身振り、周囲の状況を見て行動する傾向があるため、気づかれずに生活していることがあります。お子さん本人から訴えることはありません。

日常生活の中でこんなことはありませんか?

声や音への反応が悪い、聞き返しが多い、中耳炎を繰り返す、ことばが遅いなど、気になることがある場合は難聴を疑ってみることも必要です。心配があれば一度検査を受けてみることをお勧めします。

市の3歳児健診では、自宅で行う聞こえの検査を実施してもらうなど聞こえの確認をし、異常があれば精密検査ができる医療機関を紹介しています。





## ◆新着本案内

### 【一般書】

- 『バスを待つ男』 / 西村健 著
- 『星をつける女』 / 原宏一 著
- 『自由なサメと人間たちの夢』 / 渡辺優 著
- 『野良猫を尊敬した日』 / 穂村弘 著
- 『人生の踏絵』 / 遠藤周作 著

### 【児童書】

- 『命の意味 命のしるし』 / 上橋菜穂子・齊藤慶輔 著
- 『少年Nの長い長い旅 02』 / 石川宏千花 著
- 『狐霊の檻』 / 岩本ゼロゴ 画
- 『ぼくらは鉄道に乗って』 / 廣嶋玲子 作
- 『ぼくらは鉄道に乗って』 / マタジロウ 絵
- 『ぼくらは鉄道に乗って』 / 三輪裕子 作
- 『ぼくらは鉄道に乗って』 / 佐藤真紀子 絵

※新着本案内は、図書館ホームページをご覧ください

<http://www01.ufinity.jp/nakalib/>

### ★『戦始末』

／矢野隆 著 講談社

関ヶ原で大勢が決したのち敵中突破を図った「島津の退き口」、織田信長を救った「金ヶ崎の退き口」…。殿軍でどう振る舞えるかで男の価値は決まる。覚悟を決めた男たちの最期と、切り開く未来を描いた戦国短編集。

(出典：TRC MARC)



### ★『教科書にでてくる音楽家の伝記』

／ひのまどか 監修 / 講談社 編 講談社

ベートーヴェンからリスト、ラフマニノフまで、音楽家たちのドラマティックな生涯を、時代背景がイメージできる美しい挿絵とともに描く。「ステージのひみつ」「ピアノができるまで」などのコラムも充実。見返しに地図あり。

(出典：TRC MARC)



## 図書館カレンダー

# 4月

April

| 日  | 月  | 火  | 水  | 木  | 金  | 土  |
|----|----|----|----|----|----|----|
|    |    |    |    |    |    | 1  |
| 2  | 3  | 4  | 5  | 6  | 7  | 8  |
| 9  | 10 | 11 | 12 | 13 | 14 | 15 |
| 16 | 17 | 18 | 19 | 20 | 21 | 22 |
| 23 | 24 | 25 | 26 | 27 | 28 | 29 |
| 30 |    |    |    |    |    |    |

- 休館日 8日 午後1時30分～
- おはなし会 2日・16日 午後2時～  
20日 午前10時30分～  
28日 午後3時～
- 映画会 8日 午後1時30分～

※町村議会議員の選挙には供託金はありません

| 選挙の種類                   | 供託金の額                            |
|-------------------------|----------------------------------|
| 衆議院小選挙区選挙               | 300万円                            |
| 衆議院小選挙区選挙と比例代表選挙の重複立候補者 | 600万円(小選挙区選挙分300万円+比例代表選挙分300万円) |
| 衆議院比例代表選挙               | 600万円                            |
| 参議院選挙区選挙                | 300万円                            |
| 参議院比例代表選挙               | 600万円                            |
| 都道府県知事選挙                | 300万円                            |
| 都道府県議会議員選挙              | 60万円                             |
| 政令指定都市の市長選挙             | 240万円                            |
| 政令指定都市の議会議員選挙           | 50万円                             |
| 政令指定都市以外の市長、区長選挙        | 100万円                            |
| 政令指定都市以外の市区の議会議員選挙      | 30万円                             |
| 町村長選挙                   | 50万円                             |

**Q** 選挙に立候補するにはお金がかかるの？

**A** 選挙に立候補するためには供託金が必要です。供託金は、当選を争う意思のない人が売名などの理由で無責任に立候補することを防ぐためのものです。供託金の額は、選挙の種類によって次のように決められています。なお無投票当選の場合または選挙の結果、当該候補者の得票が法定の一定得票数に達している場合は、当選、落選に関係なく供託金は返還されますが、達していない場合は没収されます。



## 選挙いろいろ Q & A

このコーナーでは、市民の皆さんが選挙について抱いている疑問や、知りたいことについてお答えしていきます。

お問い合わせ  
那珂市選挙管理委員会  
☎298・1111  
(内線514・515)

# 那珂市内の放射線量の測定状況をお知らせします

市内の小中学校、幼稚園、都市公園、保育所（園）、体育施設などで放射線量を測定しています。また、市ホームページにも掲載しています。

## ○小中学校、幼稚園

| 担当課および測定場所 | 測定値        | 測定日         |
|------------|------------|-------------|
| 学校教育課      | 横堀小学校      | 0.042 2月8日  |
|            | 額田小学校      | 0.043 2月3日  |
|            | 菅谷小学校      | 0.046 2月7日  |
|            | 菅谷東小学校     | 0.059 2月10日 |
|            | 菅谷西小学校     | 0.069 2月10日 |
|            | 五台小学校      | 0.066 2月6日  |
|            | 芳野小学校      | 0.059 2月10日 |
|            | 木崎小学校      | 0.044 2月7日  |
|            | 瓜連小学校      | 0.079 2月7日  |
|            | 横堀幼稚園      | 0.060 2月7日  |
|            | 菅谷幼稚園      | 0.063 2月7日  |
|            | 菅谷西幼稚園     | 0.075 2月10日 |
|            | 五台幼稚園      | 0.072 2月8日  |
|            | 芳野幼稚園      | 0.064 2月13日 |
|            | 那珂第一中学校    | 0.046 2月7日  |
|            | 那珂第二中学校    | 0.048 2月7日  |
|            | 那珂第三中学校    | 0.044 2月6日  |
|            | 那珂第四中学校    | 0.048 2月7日  |
|            | 瓜連中学校      | 0.074 2月7日  |
|            | 茨城学園       | 0.054 2月8日  |
|            | ナザレ幼稚園     | 0.056 2月8日  |
|            | さいせい幼稚園    | 0.075 2月8日  |
|            | 大成学園幼稚園    | 0.065 2月7日  |
| 旧本米崎小学校    | 0.088 2月3日 |             |

## ○公共施設

| 担当課および測定場所 | 測定値          | 測定日         |
|------------|--------------|-------------|
| 健康推進課      | 保健センター（ひだまり） | 0.081 2月6日  |
| 生涯学習課      | 中央公民館        | 0.078 2月1日  |
|            | 図書館          | 0.083 2月3日  |
|            | 那珂総合公園       | 0.087 2月3日  |
|            | 歴史民俗資料館      | 0.092 2月3日  |
|            | ふれあいの杜公園     | 0.070 2月3日  |
|            | ふれあいセンターよこぼり | 0.078 2月9日  |
| 市民協働課      | ふれあいセンターごだい  | 0.081 2月7日  |
|            | ふれあいセンターよしの  | 0.084 2月8日  |
|            | 総合センターらぼーる   | 0.115 2月8日  |
|            | 戸多地区交流センター   | 0.052 2月14日 |
| 那珂聖苑       | 那珂聖苑         | 0.083 2月1日  |
| 都市計画課      | 中谷原公園        | 0.074 2月6日  |
|            | 宮の池公園        | 0.072 2月6日  |
| 商工観光課      | 一の関ため池親水公園   | 0.056 2月14日 |
|            | 静峰ふるさと公園     | 0.067 2月14日 |

## ○保育所、保育園など

| 担当課および測定場所 | 測定値         | 測定日         |
|------------|-------------|-------------|
| こども課       | 菅谷保育所       | 0.077 2月10日 |
|            | 瓜連保育園       | 0.072 2月1日  |
|            | ゆたか保育園      | 0.082 2月2日  |
|            | かしま台保育園     | 0.062 2月7日  |
|            | ごだい保育園      | 0.082 2月2日  |
|            | 大成学園額田保育園   | 0.047 2月2日  |
|            | 地域子育て支援センター | 0.073 2月6日  |

○測定値の単位は、すべて、マイクロシーベルト／時間です。

○小中学校、幼稚園、保育所（園）は地表面から50cmの高さでの測定値で、公共施設は地表面から1mの高さでの測定値です。

○測定結果は、すべて国の除染などの基準を下回っています。

## ●水道水の環境放射能水準調査結果

1月15日から2月14日までの期間、市内各浄水場（後台、木崎、瓜連）および芳野配水場の水道水の放射性物質（放射性ヨウ素および放射性セシウム）の測定結果は、いずれも不検出となっています。

詳細は、市ホームページをご覧ください。

## ◆学校給食食材の放射性物質測定検査について

学校給食センター（那珂・瓜連）で調理されている給食食材は、毎日放射性物質の測定を行い、基準値を超えていない食材のみを使用しています。

**問** 那珂市役所  
 学校教育課  
 健康推進課  
 生涯学習課  
 市民協働課  
 都市計画課  
 商工観光課  
 こども課  
 水道課  
 那珂聖苑  
 学校給食センター

☎298-1111  
 内線8274  
 内線531  
 内線8282  
 内線263  
 内線355  
 内線243  
 内線252  
 内線8365  
 ☎352-0073  
 ☎298-1102

## 【日常生活で少しでも放射線を少なくできる方法】

- 校庭・園庭などの屋外での活動後には、手や顔を洗い、うがいをする。
- 土や砂を口に入れないように注意し、口に入った場合には、うがいをする。
- 登校・登園時、帰宅時に靴の泥をできるだけ落とす。
- 土ぼこりや砂ぼこりが多いときは、窓を閉める。

## 片岡鶴太郎アートパフォーマンス



1月28日、総合センターら  
ぼーるで、市文化協会主催「片  
岡鶴太郎アートパフォーマンス  
」が開催されました。

鶴太郎さんは、俳優・画家  
として多方面で活躍されてお  
り、ご本人がステージ上に登  
場すると、来場者からは歓声  
が上がりました。鶴太郎さん  
のトークと絵画を描く姿に、  
来場者は見入っていました。  
絵が完成すると、会場からは  
大きな拍手が上がります、思っ  
て深い1日となりました。

## 稀勢の里横綱昇進祝う宝船



2月12日に水戸プラザホテ  
ルで行われた稀勢の里横綱昇  
進祝賀会で、稀勢の里に茨城  
県産食材を食べて力を付けて  
いただきたいと知事から目録  
が贈られたほか、縁起の良い  
県産野菜の宝船が披露されま  
した。この野菜の宝船は、鴻  
巣の秋葉さん宅で10日の午前  
中に作られたもので、秋葉さ  
んは、「春場所、そしてそれ  
以降もずっと優勝してほしい  
！」という気持ちを込めて  
作成したそうです。

## アルゼンチンの文化について学ぶ



1月28日、市立図書館で「多  
文化共生セミナー アルゼン  
チン編」が開催されました。

講師のロミーナさんによる  
アルゼンチンの国や文化の紹  
介のほか、アルゼンチンの歌  
を講師と参加者が一緒に歌  
い、盛り上がりを見せました。

会場内には、アルゼンチン  
のお菓子や民芸品などが多数  
展示され、アルゼンチンで親  
しまれているチョコレート菓  
子とマテ茶を味わい、講師と  
参加者が交流しました。

## 茨城県についての知識を競う



2月4日、茨城県立県民文  
化センターで「第5回 いば  
らきっこ郷土検定県大会」が  
行われ、那珂市予選会を勝ち  
抜いた瓜連中学校のメンバ  
ーが出場しました。

瓜連中チームは、惜しくも  
準決勝進出はなりませんし  
たが、本番まで放課後に練習  
をしてきた成果を発揮し、た  
くさんの観客の前で堂々と答  
えることができました。ナカ  
マロちゃんも応援団長とし  
て、会場を盛り上げました。

## 障がい者虐待防止研修会



2月5日、ふれあいセンターごだいで、「障がいがある方と共に暮らす社会とは」をテーマとした障がい者虐待防止研修会が開催されました。

研修会には、民生委員・児童委員をはじめ市内福祉施設の職員などおよそ100人が参加し、講師の東海大学健康福祉学部社会福祉学科講師竹之内章代先生による社会福祉士としての経験に基づいた講演に聞き入っていました。

## 英語朗読コンテスト



1月29日、中央公民館で「那珂市英語朗読コンテスト」が行われました。

市内65人の小中学生および高校生が参加し、那珂市の24の伝統文化、歴史、自然などを題材とした英語教材を使い、普段の英語学習の成果を発表しました。

こうした朗読コンテストは県内でも珍しく、多くの市民のかたが参観に訪れ、参加者の流暢で堂々とした口調に感心の声を上げていました。

## 団創設史上初の全国大会出場！



菅谷東ミニバスケットボール少年団(男子)の6年生が「全国ミニバスケットボール大会茨城県予選大会」での優勝と3月に代々木第一体育館などで行われる全国大会への出場報告のため、海野市長を敬訪問しました。

キャプテンの下山さんから「これからも感謝の気持ちを忘れず、県代表として全国大会でも良い結果が出せるように全力で頑張ってきます。」と力強い言葉がありました。

## 交通ルールを守ろう！



2月26日、中央公民館で、新入学児童と保護者を対象とした「新入学児童交通安全のつどい」が開催されました。

入学後、小学校に安全に登下校できるようにと、腹話術や着ぐるみの劇による交通安全教室やピエロによるマジックショーなど盛りだくさんの内容で、参加した親子の皆さんは楽しく交通ルールについて学ぶことができました。

皆さん、学校に行くときは交通ルールを守りましょう！

★事件・事故の発生状況★

(平成29年1月末現在)

○那珂市の交通事故

人身交通事故 22件  
負傷者 29人  
死者 1人

※暗くなる前から反射材を身に付けましょう！

○那珂市の犯罪

刑法犯認知件数 42件  
うち 空き巣・忍び込み 3件  
自動車盗 13件  
車上ねらい 3件

※防犯は 鍵かけ 声かけ 心がけ

問い合わせ／那珂警察署

☎352-0110

★火災・救急の状況★

(平成29年1月)

○火災件数

2件 (本年累計2件)

○救急出場件数

202件 (本年累計202件)

※大切な命を守るため、住宅用火災警報器を設置しましょう

問い合わせ／那珂市消防本部

☎295-2111



※国保ミニ情報※

○那珂市国保の加入者数 14,174人  
(平成29年1月末現在・

前月比54人減)

○那珂市国保が医療費の一部として  
支払った金額 3億2,024万円

(平成29年1月・

前月比1,041万円減)

※皆さんの日ごろの健康づくり、病気予防の心がけが医療費の増加、ひいては国保税の増額を抑えることにつながります。ご協力をお願いします

■平成29年度市税等の納期のお知らせ

問い合わせ／収納課収納グループ ☎298-1111 内線173-174

|                  | 4月 | 5月 | 6月 | 7月 | 8月 | 9月 | 10月 | 11月 | 12月 | 1月 | 2月 | 3月 |
|------------------|----|----|----|----|----|----|-----|-----|-----|----|----|----|
| 市県民税(普通徴収)       |    |    | 1期 |    | 2期 |    | 3期  |     |     | 4期 |    |    |
| 固定資産税・都市計画税      | 1期 |    |    | 2期 |    |    |     |     | 3期  |    | 4期 |    |
| 軽自動車税            |    | 全期 |    |    |    |    |     |     |     |    |    |    |
| 国民健康保険税(普通徴収)    |    |    |    | 1期 | 2期 | 3期 | 4期  | 5期  | 6期  | 7期 | 8期 |    |
| 後期高齢者医療保険料(普通徴収) |    |    |    | 1期 | 2期 | 3期 | 4期  | 5期  | 6期  | 7期 | 8期 |    |
| 介護保険料(普通徴収)      | 1期 |    | 2期 |    | 3期 |    | 4期  |     | 5期  |    | 6期 |    |

※各納期限は月の末日(12月は25日)です。ただし、納期限が土・日曜日、祝日に当たるときはその翌日となります

■市税の納付は口座振替で

市税などの納付には、便利で確実な「口座振替」をご利用ください。

●口座振替取扱金融機関

筑波銀行・常陽銀行・水戸信用金庫・茨城県信用組合・常陸農業協同組合・中央労働金庫・ゆうちょ銀行

●手続方法

市内の金融機関・郵便局でお申込みをする場合には、預貯金通帳・届印を用意して、口座振替を行う金融機関・郵便局の窓口で手続きをしてください。「口座振替依頼書」は窓口に用意されています。市役所(本庁)収納課でお申込みをする場合には、口座振替をする預

貯金口座のキャッシュカードをお持ちください(暗証番号の入力が必要です)。なお、常陸農業協同組合・中央労働金庫は取扱いできません。

●振替開始

口座振替が開始されるまでには、金融機関での申込み手続き後1~2か月かかりますので、余裕を持って手続きをしてください。

※現在、市県民税、固定資産税・都市計画税の口座振替を申し込まれているかたで、「口座振替区分(期別振替・全期前納振替)」を変更する場合は、市役所(本庁)収納課の窓口で、3月中に手続きをお願いします



●市役所の電話番号  
☎298-1111 (代表)

●ホームページ URL (携帯可)  
http://www.city.naka.lg.jp

●メールアドレス  
hisho-k@city.naka.lg.jp

●おしらせ版  
市では、「広報なか」のほかに、「おしらせ版」(月2回)を発行しています。このコーナーではその一部を掲載していますが、「おしらせ版」も併せてご覧ください。



## 4月の休日当番医

- 2日 小豆畑病院 (菅谷)  
☎295-2611
- 9日 ののがき脳神経外科クリニック (中台)  
☎352-0555
- 16日 ルリア記念クリニック(中里)  
☎296-3333
- 23日 那珂記念クリニック (中台)  
☎353-2800
- 29日 なかむらクリニック (飯田)  
☎353-2310
- 30日 小宅内科医院 (菅谷)  
☎298-0050

■診療時間/午前9時~11時30分

※受診の際、必ず当該医療機関へ電話でお問い合わせください

※診療時間外は、「茨城県救急医療情報コントロールセンター」(☎241-4199)、または「那珂市消防本部」(☎295-2111)へお問い合わせください

※119番は、消防本部ではなく「いばらき消防指令センター」につながります。119番は「緊急事態」のための電話です。安易な利用は避け、適正利用にご協力ください

## 法律相談

日時/4月18日(火)午後1時~5時

場所/市役所(本庁)1階相談室

対象者/市内に住所を有するかた

相談員/弁護士

申込方法/電話または窓口で事前に予約してください。

費用/無料(相談時間1回20分)

その他/同じ事案について再度の相談はご遠慮ください。

申込み・問い合わせ/

秘書広聴課市民相談グループ

☎298-1111 内線117

## ふるさと大使の青木氏が受賞



2月9日、日本文化藝術財団主催の「第8回創造する伝統賞」授賞式が行われ、那珂ふるさと大使の青木芳昭さん(写真右)が受賞されました。

青木さんは、絵画および工芸のさまざまな素材や道具を研究し、絶滅の危機に瀕する素材や道具を復元・死守する活動を行い、日本の伝承・伝統を支えている分野において重要な役割を果たしていることや、教育現場においてこれらの研究を若い世代に伝え、新たな担い手を育てるとともに、今後の文化・芸術の創作的活動にも寄与されていることなどが高く評価されたことから、今回の受賞となりました。

## \* 人の動き \*

那珂市の人口(2月1日現在)

※( )内は前月比

|     |          |        |
|-----|----------|--------|
| 男   | 27,243人  | (- 23) |
| 女   | 28,158人  | (- 7)  |
| 計   | 55,401人  | (- 30) |
| 世帯数 | 22,330世帯 | (+ 6)  |

○出生 37人 (1月1日~31日)

○死亡 80人

## 善意銀行へ

ご協力ありがとうございます

1月15日~2月14日 (敬称略)

野木 利三郎 15,000円

※善意銀行の寄付は、那珂市社会福祉協議会でお受けしています

☎229-0309

## 「那珂ふるさと大使」に委嘱



青山清英さん  
(東京都在住)  
日本大学文理学部  
教授

1月13日付けで青山清英さんを那珂ふるさと大使に委嘱しました。

青山さんは後台出身で、現在日本大学文理学部の教授を務めており、スポーツにおける練習と指導に関する理論であるコーチング学にかかわる諸問題について研究するとともに、陸上競技のコーチング活動も行っています。

茨城国体や東京オリンピックに向けてスポーツに対する機運が高まる中、那珂市のスポーツ振興にご尽力いただけるものと期待されます。



## 新日本歩く道紀行

商工観光課(市役所2階)に配置されている観光ガイドブック『日本の原風景を探しに 那珂』はご覧いただけましたでしょうか。市の4つのウォーキングコースを掲載しており、すべて「新日本歩く道紀行100選」に認定されています。

「新日本歩く道紀行」は、10のテーマごとに歩く道100選を認定するものであり、昨年は「うりづらロマン・ロード」と「県民の森コース」が選ばれ、今年は「旧宿場歴史散策の道」と「白鳥に会える曲がり屋への道」が選ばれました。

「うりづらロマン・ロード」は瓜連駅を起点に常福寺や弘願寺、静神社など7か所を巡る、9km約160分のコースです。「県民の森コース」は、「鳥のさえずりと森林浴の道」の中に含まれるコースで、県民の森駐車場を起点に鳥獣センターや交歓広場、松見本林、桜山など14か所を巡る、5.5km約110分のコースです。

「旧宿場歴史散策の道」は額田駅を起点に鱗勝院や引接寺、阿弥陀寺、額田城跡など8か所を巡る、7.6km約130分のコースです。

「白鳥に会える曲がり屋への道」は、市役所を起点に曲がり屋や不動院、市立図書館、鹿島神社など5か所を巡る、6km約80分のコースです。

先日、JR東日本の企画「駅からハイキング」の中に「うりづらロマン・ロード」を掲載していただいたことで、96人の参加者がこの地を訪れてくださいました。

いずれもかなり前に設定されたコースですが、「新日本歩く道紀行推進機構」に登録認定されることにより、観光資源として活用でき、地域の活性化や経済効果、さらには健康促進にも寄与できるものであると考えています。

また、歩くことにより郷土の名所を知り、この地域に愛着を持つていただく愛郷心がはぐくまれば幸いです。

那珂市長 海野 徹

### 【お詫びと訂正】

広報なか2月号「市長コラム」内に誤りがありました。お詫びして次のとおり訂正します。

(誤) 那珂研究所西地区  
(正) 向山工業専用地域西地区

## Cook



ヘルスマイトさんが作る健康料理 138

### 花ずし (ひなまつりデコレーションずし)

今月のヘルスマイトさん

那珂市食生活改善推進員協議会

成人食部会の皆さん

#### ■コメント

母から子、子から孫へそれぞれの家庭の味、郷土料理をこれからも伝承していきましょう。

#### ■材料 (4人分)

##### 【すし飯】

米…………… 2カップ  
水…………… 360ml  
昆布…………… 5cm  
酒…………… 大さじ1  
A { 酢…………… 50ml  
砂糖…大さじ2  
塩…小さじ1/2

##### 【かんぴょうとしいたけの甘煮】

かんぴょう… 10g  
干しいたけ… 5枚  
にんじん… 50g  
砂糖…………… 大さじ2  
しょうゆ…大さじ5  
だし…………… 適量

##### 【鮭でんぶ】

紅鮭(甘塩) …… 2切れ  
砂糖・みりん・酒… 各大さじ2  
塩…………… 少々

##### 【薄焼き卵】

卵…………… 2個  
砂糖・みりん …… 各大さじ1/2  
塩…………… 少々

【飾り】 酢どりしょうが…適量 ※イクラ、絹さやを飾ると華やかになります

#### ■作り方

- ① ご飯を炊き、Aを混ぜる。
- ② かんぴょうを塩でもみ、洗って柔らかくなるまでゆでる。干しいたけの戻し汁とだしを合わせて200mlにし、調味料を入れてかんぴょうと干しいたけを中火で5分ほど煮る。煮あがったかんぴょう、しいたけはみじん切りにする。残った煮汁でみじん切りにしたにんじんを煮ておく。
- ③ 熱湯で鮭をゆで、皮と骨を取り除く。布きんに包み水にさらして身をほぐす。鍋に調味料、鮭を入れ、木べらで混ぜながらしばらく煮る。
- ④ 卵、調味料を混ぜ、薄焼き卵を2枚作り、桜・梅などの抜き型で抜く。
- ⑤ すし飯をひし形につくり、②の具をのせ、すし飯ではさむ。その上に鮭でんぶをまぶし、薄焼き卵を散らす。酢どりしょうがを飾り、完成。

■ 1人分 (558kcal/塩分4.7g)



【俳句】 那珂あせび句会

一徹を通せし力士梅咲けり  
 床の間の室咲き桜華やげり  
 奉納の大羽子板や巫女の舞  
 豆の殻茄子殻も焼べ飾り焚く  
 節分会可愛い園児の鬼数多  
 肌に戯むる風花の露天風呂  
 巖かに神が着替へてお正月  
 新年会身内増えつつ三十年  
 行く雲に合わせたなびく野焼きかな  
 風邪に臥しをり差入れの娘の料理  
 しつかりと生きてる証青木の实  
 やはらかき光の中に春立てり  
 今まさに芽吹かん木々の深呼吸  
 立春の雨に大地の静もれり

桜井 筑蛙  
 藤岡 みち子  
 筒井 かよ子  
 浅野 とし子  
 松井 節子  
 高畠 久美子  
 小澤 佐代  
 海野 美恵子  
 江幡 澄夫  
 雨宮 文枝  
 高野 祝子  
 宇佐美 和子  
 大森 満子  
 飯島 京子

【短歌】 那珂短歌会 片岡明選

甕ればすぐ倒れるごとき老梅の枝に円らな蕾の見ゆる  
 ページ操る五色セットの指サックいつのまにやら赤のみとなる  
 幾度も蜷舟向きを変えてゆく白き波立て夕映えのなか  
 くつきりとした朝空に身を伸ばし行き交う人を見守る街路樹  
 今月も締切に追われ詠む歌に不満のあれど折合いつける  
 トカゲ売るブースの端にコホロギの幾百匹が蠢く 冬を  
 一粒を十年として節分の豆を食みをり八つと一つ  
 映像に素朴さにじむ稀勢の里稽古続けて鋼を保てよ  
 霏霏と降る雪を見ており滑走路の閉鎖を告ぐるロビーの窓に  
 文芸の朗読をラジオに聞きおれば人身事故の速報入る  
 雪のなか女子駅伝の選手等は燃える闘志に背を押されゆく  
 春雨の音の侘しき南禅寺の庭の烟りて松の隠さる

小坂 けい子  
 塙 紀子  
 小宅 進  
 大森 勝満  
 大森 代  
 加藤 要  
 草野 豊  
 川上 恵美子  
 池田 美代子  
 塙 紀子  
 小坂 けい子  
 小宅 進

戸籍のまどでは、新生児と亡くなられたかたの氏名などを掲載していますが、不正使用や目的外使用防止の観点から、ホームページ上での掲載はいたしませんのでご了承ください。



小林 真由さん (22歳) 菅谷

わやかさん 138

私は、現在茨城キリスト教大学文学部児童教育学科の4年生で、この3月に卒業します。大学では、児童教育について学ぶとともに、ボランティア活動に力を入れてきました。教育実習やボランティア活動を通して、教育だけでなく福祉の分野にも興味を持つようになりました。また、さまざまな年代のかたちたちと関わりたいと思うようになり、それから人と積極的に接することができるようになることを目指し、勉強をしてきました。

### 那珂市をもっと住みやすいまちに

そして、念願が叶い、4月からは那珂市役所職員として働かせていただくことになりました。生まれてから今まで那珂市にしか住んだことがありませんが、自然が豊かで生活するのに便利な那珂市が大好きなので、地元で働くことができてうれしいです。4月からは一人の社会人として、自分の行動に責任を持って、周りのかたちからいろいろなことを吸収し、那珂市をもっと住みよいまちにできるよう、頑張っていきたいと思えます。

元気いっぱい大きくなってね。



あさひ 池田旭輝くん 母・あゆみさん(菅谷)

1/22 生まれ

いつも笑顔ですくすく育ててね!



ひまり 青砥妃希ちゃん 母・恵さん(菅谷)

1/15 生まれ

笑顔いっぱい元気に育ててネ!



あやな 加藤綾菜ちゃん 父・正紀さん 母・久枝さん(横堀)

1/3 生まれ

[12か月健診時に掲載希望者による抽選を行っています。]

HAPPY BIRTHDAY!!



はじめのたんじょうび

—ニ家族からのメッセージ—



### 表紙の裏側

「那珂のひなまつり」の期間中には、市内外からたくさんのお客さまにご来場いただきありがとうございました。毎年飾りつけをしてくださっている「那珂つるしびなの会」では、毎年テーマを決めてつるしびなを制作しているそうで、今年のテーマは「寿」でした。毎年新しいつるし飾りが増えていきますので、来年もぜひ楽しみにご来場ください。

ヘルスマイトさんが作る

健康料理



花ずし (ひなまつりデコレーションずし)

※レシピは26ページに掲載