

2014

6

目次
CONTENTS

- | | | | |
|----|--------------------------------------|----|-----------------|
| 2 | 八重桜まつり2014 | 13 | 青少年相談員を紹介します |
| 5 | 那珂市名誉市民紹介② 宮本逸三 | 14 | わがまちの環境を考える |
| 6 | 地域福祉計画を策定しました | 18 | 那珂市内放射線量の測定状況 |
| 8 | 那珂市の財政事情 | 20 | まちの話題 |
| 11 | 児童手当現況届の提出を忘れずに! | 22 | Information |
| 12 | 平成26年度那珂市市民活動支援事業
(市民提案事業)の採択について | 26 | さわやかさん、表紙の裏側 ほか |



八重桜の下で記念撮影(八重桜まつり)

八重桜まつり

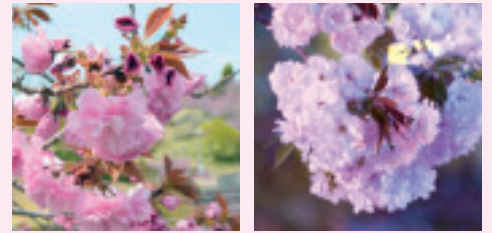


4月19日から5月6日まで、日本さくら名所100選地の静峰ふるさと公園で、「八重桜まつり2014」が開催されました。

4月26日・27日の2日間は、水上ステージで、那珂ふるさと大使、水戸ご当地アイドル(仮)のコンサートや、よさこいソーランなど数多くのイベントが行われました。さらに、29日は那珂市観光協会宣伝部長岩下愛莉さんの就任式やモデル撮影会が行なわれ、大勢のかたに楽しんでいただきました。

また、夜になると桜のライトアップ・夢AKARIの点灯も行われ、昼の桜とは一味違う幻想的な雰囲気醸し込まれました。

昼のさくら 夜のさくら



夢AKARIの幻想的な灯に照らされて訪れたかたを魅了する



夢AKARI





水戸ご当地アイドル(仮)

まつりを盛り上げるステージ



那珂高校吹奏楽部



那珂太鼓



万文童士



イバライガー



コマ巾 フラ

那珂ふるさと大使 コンサート



宮下 敏子



まつい えつこ



よきこいソーラン

熱いステージ!

～八重楼の下で600人が華やかに舞う～

満開の桜の下 モデル撮影会



2014ミス・ユニバース・ジャパン茨城大会
準グランプリ
岩下愛莉さん

グランプリ
堀尾梨奈さん



那珂市観光協会 宣伝部長 就任式

八重桜まつり期間中の4月29日、旧じどりの湯保養センターで、那珂市観光協会宣伝部長就任式が行われました。

初代宣伝部長には、那珂市在住で2014ミス・ユニバース・ジャパン茨城大会準グランプリに輝いた、岩下愛莉さんが就任しました。那珂市観光協会会長の海野市長から委嘱状が交付され、那珂市の宣伝部長として那珂市の魅力発信をお願いしました。

岩下さんは、「生まれ育った那珂市は人のあたたかさが感じられます。一人でも多くのかたに那珂市の素晴らしさを知ってもらえるようPRしていきたい」と就任の抱負を話されました。

今後も市内外のイベントに参加され、那珂市をPRしていただくことをお願いします。



那珂市名誉市民紹介(第2回)



みやもと いつぞう
(故)宮本 逸三氏
安政6年10月21日〜昭和5年4月15日
(1859年) (1930年)

■功績の概要

安政6年(1859年)、金砂郷村下利員(現在の常陸太田市下利員町)の須藤家に誕生し、幼名を熊之介といたしました。明治9年(1876年)18歳の時に鴻巣村(現在の那珂市鴻巣)の宮本家の養子になり、宮本逸三と改名しました。

宮本家は古くから醤油醸造業を営んでいましたが、明治26年(1893年)に氏が家督を継ぐと、その優れた商才を生かし、肥料の販売など新規事業を成功させ、事業を拡大していきました。

氏の養父宮本逸平は地域のリーダー的な存在であり、明治22年(1889年)発足した芳野村の初代村長を務めていました。

氏は、明治18年(1885年)27歳の若さで茨城県議会議員に当選し、明治37年(1904年)に退任するまでの20年間県政に尽力しました。明治22年(1889年)芳野村

会議員に当選、明治26年(1893年)6月には養父逸平の後を受けて、芳野村長を兼任し、在職11年の間、郷土の発展に貢献しました。

県議会議員在任中の明治24年(1891年)に、那珂郡役所の新築問題が起きました。当時那珂郡役所は菅谷村(現在の那珂市菅谷)の不動院に置かれていましたが、明治23年(1890年)に公布された新府県制・郡制法を機に那珂郡役所を湊(ひたちなか市)へ新設しようとする運動がおこったのです。

この時、氏は、那珂郡の位置および将来性から判断してこれまでと同様、菅谷に新築する運動の代表として周辺村長を取りまとめ、菅谷村に郡役所を新築するため尽力し、明治24年(1891年)に菅谷村に那珂郡役

問い合わせ

秘書広聴課秘書グループ
☎298・1111(内線423・424)

所を新築することに決定しました。これによりその後、菅谷地区は大きな発展を遂げるようになりました。さらに、大正6年(1917年)、同13年(1924年)の2回にわたり衆議院議員に当選しました。また、立憲政友会茨城県支部長を歴任し、本県政界の重鎮として活躍しました。

特に地方交通の発展に留意し、明治24年(1891年)には、水郡線の前身となる太田鉄道株式会社の設立代表発起人となり、設立後は、監査役に就任しました。大正6年(1917年)に水郡線延長問題がおこると度々政府に陳情し、大正7年(1918年)10月芳野地区に常陸鴻巣停車場(現在の常陸鴻巣駅)の設

置を実現させました。

また大正10年(1921年)には同志とともに水濱電車株式会社(現在の茨城交通株式会社)を設立するなど、交通機関の発達に尽力しました。

昭和3年(1928年)の任期満了まで衆議院議員を務め、政界を引退して間もない昭和5年(1930年)4月15日、72歳で永眠しました。

■名誉市民選定の理由

氏が那珂郡役所を菅谷村に誘致した功績は、その後の地域発展に大きく寄与し、今日のまちの姿の基礎をつくりました。また、水郡線の常陸鴻巣停車場敷設に尽力し、地域の公共交通の整備に多大な貢献をしました。

氏は政治家としてだけではなく、起業家としても地域の産業や地域社会のことを考え、地域活性化に貢献してきました。その功績は誠に顕著であり、郷土の誇りとして尊敬に値するものと認められるため、名誉市民として選定するものです。

【宮本逸三 略年表】

1859(安政6)年	金砂郷村で生まれる
1876(明治9)年	鴻巣村の宮本家の養子となる
1885(明治18)年	茨城県議会議員に当選する
1889(明治22)年	芳野村会議員に当選する
1891(明治24)年	菅谷村に郡役所の新築決定
1893(明治26)年	芳野村村長に当選する
1896(明治29)年	那珂郡会議員に当選する
1917(大正6)年	衆議院議員に当選する
1918(大正7)年	常陸鴻巣停車場設置
1921(大正10)年	水濱電車株式会社設立に参画
1924(大正13)年	衆議院議員に当選する(二期目)
1925(大正14)年	普通選挙法成立
1928(昭和3)年	衆議院議員任期満了 政界引退
1930(昭和5)年	逝去

第2次那珂市 地域福祉計画を策定しました

市では平成20年度に地域福祉計画（平成21～25年度）を策定しました。この計画が平成25年度に終了したことにもない、平成26年度から30年度までの5か年を計画期間とした第2次那珂市地域福祉計画を策定しました。

本計画は、福祉の総合的な計画として、『誰もが健やかで生きがいを持って暮らせるまちづくり』の実現を目指し、3つの基本目標「人づくり」「心をつなぐ地域づくり」「安心の暮らしづくり」を定め、その目標ごとに17の取り組みを実施していきます。

基本理念

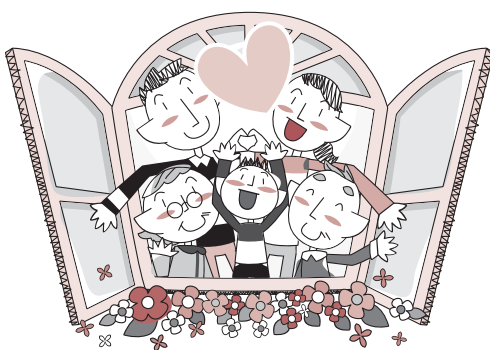
お互いを認め合い支え合い、
誰もが安心して豊かに暮らせるまち

那珂市

本市においては、都会に比べて地域や家庭のつながりがまだ残っているものの、以前に比べると住民相互のつながりが弱くなってきています。背景には、近年の少子高齢化や単身・核家族化の進行などがあると考えられています。それにとともに、

ひとり暮らしの高齢者や障がいのあるかた、子育て中の親が孤立し、相談できずに悩みを抱え込んでしまうなどの問題が増えてきています。

誰もが住み慣れたまちで安心して豊かに暮らしたい。これは市民すべての願いです。それを実現するため



には地域のつながりを大切にしながら、生活課題を解決していく取り組みが必要となります。

市民一人ひとりが福祉に対する意識を高めるとともに、地域社会におけるネットワークづくりや日常生活での福祉活動の支援および機能の充実を図っていかねばなりません。

こうした観点から「お互いの暮らしを尊重し、思いやる心を育て、お互いを支え合う」ことを主眼に置き、本計画の基本理念を定めました。

問い合わせ

社会福祉課生活福祉グループ
☎2998・1111
(内線125・129)

基本目標

【人づくり】

自らの地域に関心を持ち、生活課題を意識できるような機会をつくり、同じ地域に住む人同士が、お互いを認め合い支え合う関係が築けるよう、意識啓発を進めます。

【心をつなぐ地域づくり】

身近な地域で、気軽に交流や助け合いが行える環境を整えることで、地域の担い手としてさまざまな団体や多くの人々の活動をさらに活発にし、多くの市民参加のもと活動の輪が広がる地域福祉ネットワークの確立を進めます。

【安心の暮らしづくり】

支援を必要とする人が安心して生活できる相談・支援体制をつくり、充実した福祉サービスを利用し、住み慣れた地域で安全に安心して生活できる福祉のまちづくりを進めます。

推進に向けた取り組み

【人づくり】

■地域人材の育成

自分の暮らす地域に関心が持てるよう、意識の啓発を図るとともに、地域活動への参加促進と人材育成を図るため、次のような取り組みを実施します。

- ① 交流のきっかけづくり
- ② 心のバリアフリー・福祉教育の推進
- ③ 生涯学習の充実・参加の促進
- ④ ボランティア活動の啓発・推進

【心をつなぐ地域づくり】

■気軽に助け合い交流できる場づくり

地域に暮らすさまざまな人が地域の問題や課題・悩みを気軽に話し合える環境を整えるため、次のような取り組みを実施します。

- ① 身近な地域での相談窓口の充実
- ② 同じ悩みを持つ人どうしが話のできる場づくり
- ③ 社会参加の促進

■支え合いの体制づくり

行政や福祉のさまざまな関係機関と市民が対等の立場で連携・協力し、多くの市民参加のもと活動の輪が広がる地域福祉のネットワークづくりを進めるため、次のような取り組みを実施します。

- ① 市民活動団体、ボランティア団体の活動支援
- ② 関係者（機関）のネットワークづくり

【安心の暮らしづくり】

■生活課題や福祉ニーズの早期発見・早期対応

支援を必要とする人が安心して生活できるよう、日頃から顔の見える関係づくりを通じ、問題解決に取り組める対応を進めるため、次のような取り組みを実施します。

- ① 見守りや声かけ運動の促進
- ② 地域における生活課題や福祉ニーズの把握・対応

■福祉サービスの充実と利用しやすい環境づくり

地域の人々が安心して利用することができるよう、福祉サービスの質の維持・向上を図るとともに、利用者のニーズにあった福祉サービスを提供するため、次のような取り組みを実施します。

- ① 情報提供サービスの充実
- ② 総合的・専門的な相談支援体制の充実
- ③ 計画的な福祉施策の推進

■人にもやさしい福祉のまちづくり

住み慣れた地域で誰もが安全に安心して生活できるよう、生活環境などの充実を図るとともに、災害時における要援護者の支援体制を構築するため、次のような取り組みを実施します。

- ① 生活環境整備の充実
- ② 要援護者に関する情報の把握と共有
- ③ 災害や犯罪に強いまちづくりの推進

計画の推進のために

① 市民の役割

市民一人ひとりが自分の住む地域へ関心を持ち、地域で起こっている問題について考えとともに、地域行事や福祉活動に積極的に参加することが求められています。

② 福祉サービス提供事業所など関係団体の役割

福祉サービス利用者のニーズを把握し、福祉サービスの充実や新たな福祉サービスの提供を図っていくとともに、事業内容やサービス内容の情報提供および周知、福祉サービス以外のサービスとの連携に取り組むことが求められています。

③ 社会福祉協議会の役割

地域密着の立場で地域の実情を把握し、市民とともに生活課題に取り組んでいくことが求められています。

④ 市の役割

地域の福祉活動を促進させるため、福祉分野をはじめ健康・医療・教育・交通などさまざまな事業を展開することにより、総合的な支援を行います。また、地域福祉を推進する社会福祉協議会やボランティア団体などと相互に連携・協力しあえる推進体制の構築を目指します。

平成25年度下半期

那珂市の財政事情

市では、市民の皆さんに財政状況をお知らせし、市政運営の状況をご理解いただくとともに、豊かで住みよいまちづくりに一層のご協力をお願いするため、毎年2回、財政事情を公表しています。

地方自治体では、4・5月の出納整理期間に収入・支出の整理ができるため、最終的な決算額は5月末日に確定します。そのため、今回は平成26年3月末現在における予算の執行状況や市有財産の現在高などについてお知らせします。なお、最終的な決算額については、「広報なか11月号」で掲載する予定です。

● 一般会計

一般会計は、市の基本的な経費を計上しています。一般会計の歳入歳出予算の執行状況は、予算現額合計に対する収入済額の割合が90・3%、支出済額の割合が73・1%となっています。支出済額の割合がやや低いのは、国の平成25年度補正予算を受け、3月補正により計上した事業が、年度内に終わらないため、翌年度へ繰り越すものがあるためです。

歳入では、株式等譲渡所得割交付金や財産収入が予算額を大きく超えています。これは、原資となる県民税株式等譲渡所得割の税収や土地（市有地）の売り払いによる収入が見込額を大きく上回ったことによるものです。一方で、繰入金や県支出金、市債の収入割合が低くなっていますが、これは、財政調整基金などからの繰り入れや県支出金の交付、市債の借入れが、事務手続きの都合で4月以降になるためです。

■一般会計歳入予算執行状況

(単位：千円、%)

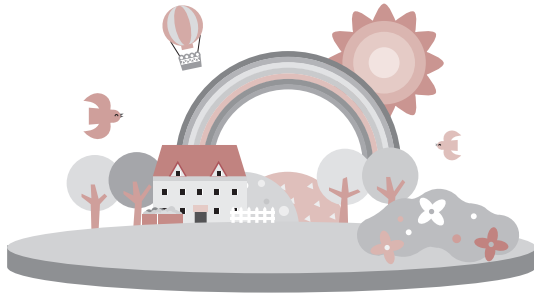
歳入科目	予算現額 (A)	収入済額 (B)	収入割合 (B)/(A)
市 税	6,722,754	6,742,634	100.3
地 方 譲 与 税	261,943	268,485	102.5
利 子 割 交 付 金	14,800	13,295	89.8
配 当 割 交 付 金	13,500	21,926	162.4
株 式 等 譲 渡 所 得 割 交 付 金	2,500	36,487	1459.5
地 方 消 費 税 交 付 金	430,000	434,605	101.1
自 動 車 取 得 税 交 付 金	62,500	63,920	102.3
地 方 特 例 交 付 金	29,000	29,890	103.1
地 方 交 付 税	3,996,320	4,142,373	103.7
分 担 金 及 び 負 担 金	268,364	258,769	96.4
使 用 料 及 び 手 数 料	196,542	201,633	102.6
国 庫 支 出 金	3,002,049	2,731,409	91.0
県 支 出 金	1,419,475	457,692	32.2
財 産 収 入	11,192	23,529	210.2
繰 入 金	136,735	8,132	5.9
繰 越 金	1,377,153	1,377,153	100.0
諸 収 入	415,938	449,766	108.1
市 債	2,085,996	1,199,596	57.5
そ の 他	14,068	13,650	97.0
合 計	20,460,829	18,474,944	90.3

※その他…ゴルフ場利用税交付金、交通安全対策特別交付金、寄付金

■一般会計歳出予算執行状況 (単位：千円、%)

歳出科目	予算現額 (A)	支出済額 (B)	支出割合 (B)/(A)
議 会 費	243,866	236,403	96.9
総 務 費	2,716,247	2,065,405	76.0
民 生 費	5,989,389	4,754,157	79.4
衛 生 費	1,229,696	1,076,361	87.5
農 林 水 産 業 費	829,045	446,003	53.8
商 工 費	169,025	145,409	86.0
土 木 費	3,522,815	1,487,864	42.2
消 防 費	1,039,127	935,890	90.1
教 育 費	2,599,104	1,793,869	69.0
災 害 復 旧 費	95,520	66,048	69.1
公 債 費	1,996,414	1,955,282	97.9
そ の 他	30,581	3,365	11.0
合 計	20,460,829	14,966,056	73.1

※その他…諸支出金、予備費



の支出割合が低い状況となっております。これは、下水道事業特別会計や農業集落排水整備事業特別会計への繰出金の支出が、事務手続きの都合で4月以降になることがその理由となっております。

なお、このほかの歳出科目の未払金については、出納整理期間に支払われる予定です。

※出納整理期間とは、会計年度終了後の翌年度の4月1日から5月31日までの期間をいい、年度末までに確定した債権・債務を完了させ、現金の未収・未払いの整理を行う期間です

特別会計

特別会計は、特定の事業を行う場合、特定の歳入をもって特定の歳出に充て、一般会計から分離して別に収支経理を行う会計です。特別会計の歳入歳出予算の執行状況は、予算現額合計に対する収入済額の割合が74・4%、支出済額の割合が85・0%

■特別会計歳入歳出予算執行状況

(単位：千円、%)

会計名	予算現額 (A)	収入済額 (B)	収入割合 (B)/(A)	支出済額 (C)	支出割合 (C)/(A)
国民健康保険 (事業勘定)	5,861,309	5,186,190	88.5	5,141,437	87.7
下水道事業	3,506,273	1,735,604	49.5	2,783,741	79.4
公園墓地事業	13,716	13,969	101.8	3,555	25.9
農業集落排水整備事業	1,335,009	634,147	47.5	955,794	71.6
介護保険 (保険事業勘定)	4,066,433	3,410,417	83.9	3,641,549	89.6
上菅谷駅前地区土地区画整理事業	160,998	13,151	8.2	127,069	78.9
後期高齢者医療	503,989	491,944	97.6	477,893	94.8
合計	15,447,727	11,485,422	74.4	13,131,038	85.0

となっております。

歳入では、上菅谷駅前地区土地区画整理事業や農業集落排水整備事業において、市債の借入れや一般会計からの繰り入れ、国庫支出金の交付が、事務手続きの都合で4月以降になるなどの理由から収入割合が低くなっています。

歳出では、農業集落排水整備事業および上菅谷駅前地区土地区画整理事業において、翌年度に繰り越したる事業があること、公園墓地事業においては、一般会計への繰り出しが、事務手続きの都合で4月以降になることから支出割合が低くなっています。

このほかの特別会計の未払金については、出納整理期間に支払われる予定です。



市税負担の状況

市の財政は、市民の皆さんの直接・間接の負担により賄われています。なかでも、市税は、財政運営上極めて重要な歳入であり、常に適正公平な賦課徴収に努めています。

平成26年3月31日現在における市の収入済額は、67億4263万4千円で、1人あたり12万648円を負担していただいたこととなります。

■市税負担の状況

税目	収入済額 (千円)	1世帯あたりの負担額(円)	1人あたりの負担額(円)
市民税	2,872,527	132,259	51,399
固定資産税	2,983,334	137,361	53,382
軽自動車税	123,029	5,665	2,201
市たばこ税	429,946	19,796	7,693
都市計画税	333,798	15,369	5,973
合計	6,742,634	310,450	120,648

※世帯数21,719世帯、人口55,887人 (平成26年3月31日現在)

市債現在高

市債は、大規模な事業を実施した際に、国や民間の金融機関などから借り入れた資金であり、公債費として支出し返済しています。

平成25年10月1日から平成26年3月31日までに、公債費として13億1759万2千円の元金を返済した一方で、臨時財政対策債や下水道事業債、農業集落排水整備事業債など16億2579万6千円を借り入れたことにより、平成26年3月31日の現在高は、315億162万8千円となりました。

一時借入金

一時借入金は、会計年度中に一時的に収支の不均衡を生じ、歳計現金が不足した場合に、その資金の不足を補うために借り入れるもので、当該年度の歳入で返済します。

平成25年10月1日から平成26年3月31日までの期間においては、一時借入れは行いませんでした。

市債現在高 (元金)

(単位：千円)

区分	平成25年 9月30日現在	増 減	平成26年 3月31日現在
総務債	51,610	△18,810	32,800
民生債	29,650	△1,075	28,575
衛生債	714,108	△91,611	622,497
農林水産業債	263,594	△23,874	239,720
土木債	952,442	△87,781	864,661
河川債	121,000	0	121,000
都市計画債	2,278,760	△102,205	2,176,555
公営住宅債	389,525	△36,249	353,276
消防債	126,480	△36,630	89,850
教育債	2,659,012	△160,294	2,498,718
減税補てん債	621,078	△75,675	545,403
臨時税収補てん債	71,984	△7,684	64,300
臨時財政対策債	7,871,092	923,438	8,794,530
小計	16,150,335	281,550	16,431,885
下水道事業債	9,972,217	△24,079	9,948,138
農業集落排水整備事業債	3,596,554	126,530	3,723,084
土地区画整理事業債	729,543	△33,179	696,364
水道事業債	744,775	△42,618	702,157
合計	31,193,424	308,204	31,501,628

市有財産現在高

区分	単位	平成25年 9月30日現在	増 減	平成26年 3月31日現在
土地	㎡	1,753,761	4,861	1,758,622
建物	㎡	166,854	△1,213	165,641
有価証券	千円	13,375	0	13,375
出資による権利	千円	74,719	0	74,719
債権	千円	32,114	△10,520	21,594
基金	千円	6,569,055	303,570	6,872,625

※水道事業会計分は含まない

市有財産現在高

土地は、県営かんがい排水事業用地や芳野学童保育用地などの取得により増加しています。

建物は、旧水戸ニコソ第一寮の解体などにより減少しています。

債権は、高額療養費貸付制度による貸付金の債権が増加したものの、自治金融資金預託金の回収などにより、債権の総額は減少しています。基金は、財政調整基金や学校施設整備基金などへの積み立てにより、大きく増加しています。

水道事業会計

市の水道事業は、民間企業と同様に企業会計が導入されており、独立採算で運営しています。

収益的収支は、経常的な業務の収支を示すもので、主な収入は水道料金収入、支出は給水のための経費や人件費、減価償却費などです。

また、資本的収支は、水道管の布設など建設改良費の収支を示すものです。収支状況は、赤字となっていますが、この不足分については、内部留保資金などで補うこととなります。

水道事業会計

(単位：千円、%)

区分		予算現額 (A)	収入・支出済額 (B)	執行率 (B)/(A)
収益的収支	収入	1,117,864	1,170,433	104.7
	支出	1,100,860	970,303	88.1
資本的収支	収入	91,127	181,807	199.5
	支出	635,940	498,814	78.4

問い合わせ

財政課財政グループ

☎298-1111 (内線522・523)

6月は児童手当現況届の提出月です

児童手当現況届の提出を忘れずに！

■対象児童

中学校修了前（15歳到達後最初の年度末）の児童

※平成11年4月2日以後に生まれた児童

■児童手当の月額（所得制限あり）

〈所得制限以内〉

○3歳未満 一律 1万5000円

○3歳以上

第1子・2子 1万円

第3子以降 1万5000円

○中学生 一律 1万円

〈所得制限を超えたかた〉

一律 5000円

※子どもの数は、18歳到達後最初の3月31日までの子どもを数えます。「第3子以降」とは、18歳到達後最初の3月31日までの養育している児童のうち、3番目以降をい

います

■支払時期

2月・6月・10月

（例：2月の支給日には、10～11月分の児童手当を支給します）

※児童福祉施設などに入所しているお子様へは、保護者でなく施設設置者への支給となります

児童手当の支給要件

児童手当は、養育者からの請求がないと支給されません。那珂市内に住民登録があり、中学校修了までの児童を養育しているかたが対象です。

ただし、公務員のかたは勤務先での手続きとなります。（※独立行政法人などにお勤めのかたは、市ごども課での申請になります）

所得制限限度額は？

児童手当を受給するための所得制限限度額は、次のとおりです。

■平成26年度所得制限限度額（控除後の所得）

扶養親族等の数	所得額
0人	622万円
1人	660万円
2人	698万円
3人	736万円
4人	774万円
5人	812万円

所得の確認方法

平成25年中の所得をもとに確認をします。年末調整または確定申告などをされていないかたは所得の確認ができませんので、申告をお願いします。

また、平成26年1月1日に那珂市に住民登録がなかったかたは、所得の確認ができないため、1月1日に住所があった市町村で『児童手当用所得証明書』や『住民税課税証明書』（所得・扶養人数が記載してあるもの）などをお取りください。

児童手当現況届を忘れずに提出してください

6月の児童手当定期払時に、那珂市から手当を受け取ったかたは、『現況届』を提出する必要があります。

現況届は毎年6月1日における状況を記載し、児童手当を引き続き受ける要件を満たしているかどうかを確認するためのものです。この届の提出がないと、6月分以降の手当が受けられなくなりますので、ご注意ください。

※『現況届』は、市から現在児童手当を受給されているかたに郵送しま

問い合わせ

こども課子育て支援グループ
☎298・1111
(内線2525254)

すので、6月30日までに必要書類を添えてこども課（市役所（本庁）2階）へ提出してください

※所得の確認が必要となります

※今年度は瓜連支所での受付は行いません

児童手当の趣旨 および保育料の特別徴収

児童手当は、次代の社会を担う子ども一人ひとりの子育てを社会全体で応援する趣旨のもとに手当を支給する制度です。そのため、受給者が児童手当の趣旨にしたがって、手当を子どもの健やかな育ちのために有効に活用しなければならぬという責務を定めています。趣旨をご理解のうえ、手当をご活用ください。

また、保育料を児童手当から本人の同意を得ず特別徴収できる仕組み、学校給食費などを本人の同意により児童手当から徴収できる仕組みなどが定められています。

児童手当の申請は出生・転入から15日以内に

申請は、出生や転入の日から15日以内に行ってください。申請が遅れると、原則、遅れた月分の手当を受けられなくなりますので、ご注意ください。

平成26年度那珂市市民活動支援事業（市民提案事業）の採択について

平成26年度那珂市市民活動支援事業募集要項に基づき、市民提案事業の募集を行ったところ、4つの事業の申し込みがありました。4月22日に開催した選考会において、申込団体による公開プレゼンテーションを実施し、次のとおり採択しました。

平成26年度に採択された市民提案事業

団体名	実施事業名	事業内容
特定非営利活動法人 夢AKARI	しどり(倭文)夕涼みの会 【継続事業2年目】	静峰ふるさと公園を中心に、三世を対象とした歩く会、地域住民を対象とした夕涼み会の実施
日独自然保護研究会	那珂市の特徴をふまえた野外観察／自然体験学習に役立つ教材の作成(その2) 【継続事業2年目】	市内の小中学生が生物学的・地学的自然の体験学習に取り組める情報の提供、観察学習のための教材(ホームページ)の作成
瓜連おはなしの会 ルピナス	おとうさん・おかあさんのための読み聞かせ講座 【継続事業2年目】	声に出して読む絵本講座、長く読み継がれている定番絵本の購入、絵本作家による講演会の実施
NPO法人 那珂市サッカー協会	那珂キッズひまわりサッカー大会	市内の幼稚園・保育園の年長園児を対象としたミニサッカー大会の実施

●那珂市市民活動支援事業について

市では、市民活動団体などに対して次の事業により支援を行ってまいります。

【設立準備支援事業】

活動基盤が整っていない市民活動団体や、これから市民活動に取り組もうとする団体が行う、活動基盤を整えるための活動に対して補助金を交付します。

◆対象団体 団体設立後12月以内の市民活動団体、市の登録制度に基づき認定される見込みの市民活動団体

◆補助率および補助限度額など

補助率2分の1・補助限度額5万円

※1団体につき1回限り

◆募集期間 随時

◆選考会 随時

【市民提案事業】

地域の課題解決に向けて、団体などが自主的な創意工夫により提案し、これまでの活動に加え、新たに取り組む活動に対して補助金を交付します。

◆対象団体 自治会、地区まちづくり委員会、市の登録制度に基づき認定された市民活動団体

◆補助率および補助限度額など

補助率10分の10・補助限度額50万円

※当該年度中に1回限りとし、同一事業を継続する場合は、2年まで受給可能

◆募集期間

平成26年度分の募集は終了しました。平成27年度分の募集は、平成27年3月ごろを予定しています。

◆選考会 申込団体による公開プレゼンテーションを実施します。



公開プレゼンテーションの様子

問い合わせ

市民協働課市民活動グループ
☎298・1111
(内線263・265)

あなたの地区の 青少年相談員を 紹介します

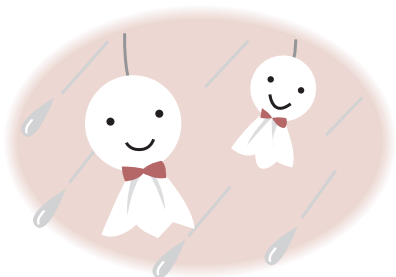
青少年期は、将来社会において重要な役割を果たすための準備期であり、人間形成にとって大切な時期です。

青少年相談員は、青少年のよき理解者として相談を受けるほか、「地域親」として地域の青少年活動を支える担い手となるべく活動しています。具体的には、青少年のための巡回やコミュニティ育成活動などを行っています。

(平成26年4月1日現在)

地区名	小学校区	氏名
神 崎	本米崎小	佐川 良男
	横堀小	中庭 了
		笹嶋 勲
		住谷 貞子
		小田倉 勝一
額 田	額田小	中嶋 直幸
		庄司 元次郎
		武藤 まさ江
		舟申 宣江
菅 谷	菅谷小	古屋 薫
		木村 文子
		清水 久夫
		大串 猛
	菅谷東小	檜村 富雄
		田中 幸子
		飛田 捷
		小田 充
	菅谷西小	茂木 眞一
		小川 瑛雄
		山下 ひさ代
		井澤 庄治
五 台	五台小	山田 登志子
		小林 操
		稲場 正美
		海野 寿子
		神主 皓充
		森島 栄子
		坂本 君子

地区名	小学校区	氏名	
戸 多	芳野小	関 守	
		杉山 廣	
		根本 隆	
		青木 廣	
芳 野		青木 満夫	
		宮田 のり子	
		大内 光	
		古田土 寅男	
木 崎		木崎小	袴塚 耕二
			勝山 裕子
			海野 靖仁
			大久保 れい子
瓜 連	瓜連小	三輪 政夫	
		寺門 友紀	
		萩野谷 れい子	
		仲條 ゆう子	
		引田 武雄	
		大和田 かおる	
		佐藤 正子	



問 い 合 わ せ 生涯学習課社会教育グループ
☎ 2 9 8 - 1 1 1 1 (内線 8 2 8 4)

～節電・リサイクルへのご協力をお願いします！～

◆家庭や職場での節電にご協力ください

家庭や職場で、みんなが少しずつ節電の努力をすることが、安定した電力供給につながります。さらには一人ひとりの節電がCO₂削減につながり、地球温暖化防止にもなります。

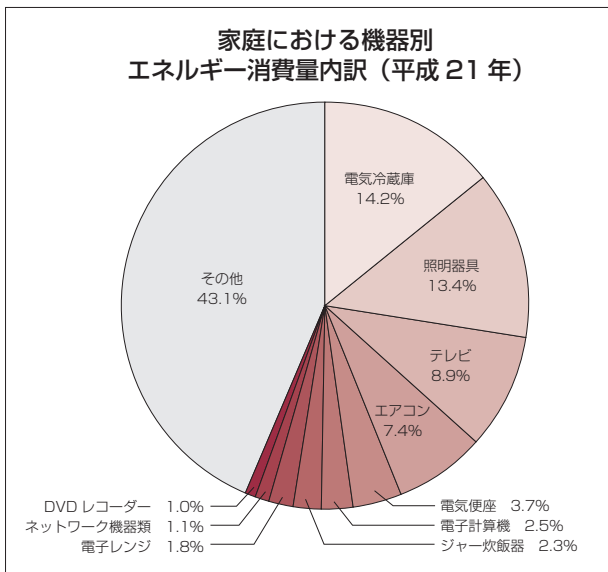
東日本大震災以降の電力の供給不足に対応するため、家庭や事業所などへの節電のご理解とご協力は不可欠となっています。今冬においても引き続き節電の定着により需要の抑制を図ることができました。しかしながら年間を通して電力の需給は依然として予断は許さない状況にあります。節電は一時的な取り組みとして終わるのではなく、「長続きする節電」として取り組む必要があります。

※節電を意識するあまり、熱中症予防を忘れないようご注意ください

家庭でできる節電 6つのポイント！

- ①こまめにスイッチオフ！
(スイッチオフで電気使用は必要最低限に)
- ②待機電力を削減！
(使用していない場合も電力が消費される待機電力を削減)
- ③エアコンで節電！
(設定温度・風向きを調整して節電)
- ④冷蔵庫で節電！
(扉の開閉時間を短く、詰め込む量を考えて節電)
- ⑤照明で節電！
(明るさや点灯時間を調節して節電)
- ⑥テレビで節電！
(主電源をオフ・明るさを調整して節電)

家庭における機器別
エネルギー消費量内訳 (平成 21 年)



家庭の中で特に電気消費量が多いのは、電気冷蔵庫、照明器具、テレビ、エアコンの4つです。これらをはじめとする家電製品を上手に使うことで、効果的に節電を図ることができます。

また、日中のピーク時を避けて電化製品を利用することも、電力供給の安定を保つために重要な方法となっています。

上記で紹介した6つのポイント以外でも節電に対する取り組みはいくつもあります。この夏も上手に節電し快適に暮らしていきましょう。

◆那珂市グリーンカーテン参加者募集！

グリーンカーテンとは、窓の外側につる性の植物を植えることでできる自然のカーテンのことで、省エネ・節電に効果があります。緑のカーテンづくりに参加してみませんか。

※参加者の中から抽選で記念品を進呈します。

◆対象者 市内の一般家庭、事業所、店舗

◆応募方法 応募用紙に必要事項を記入しグリーンカーテン・取り組みの様子を撮影した写真を添えて、郵送、持参、Eメールでご応募ください。

◆応募期限 10月15日(水)

※応募用紙は環境課、瓜連支所、市ホームページで取得できます

※応募いただいたグリーンカーテンの写真・エピソードは市ホームページで紹介させていただきます。

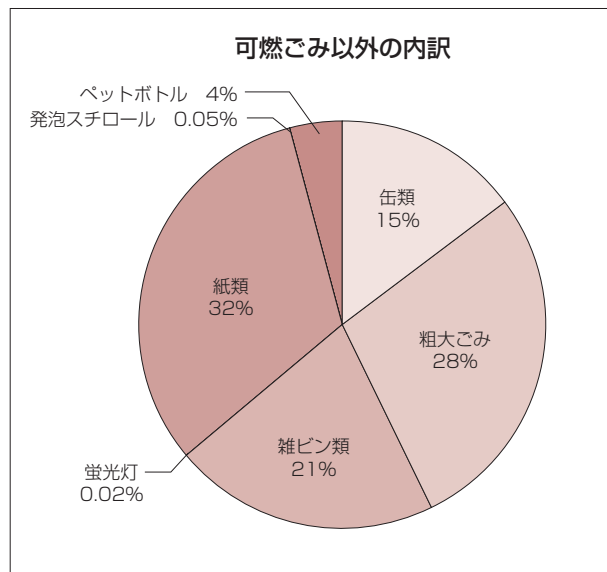
◆那珂市の1年間のごみの量と資源ごみの処理方法

平成25年度における那珂市で排出されたごみは全体で1万7009tとなっています。そのうち可燃ごみは1万4183tと全体のごみ比率の約83%を占めています。それ以外の約17%のごみについては一部資源物として有価物扱いで売却しています。約17%のごみの内訳は右のグラフのとおりです。

資源ごみに関しては、缶・ビン・ペットボトル・紙類に分別し、コンテナを使用したり、直接束ねて排出していただいています。

市民の皆様の分別により円滑な処理工程で行うことができます。

このような処理工程により次の表のとおり資源物は売却されていますので、引き続き分別などのご協力をお願いします。



■表 資源ごみ種類別処理方法・売払収入額

資源ごみ種類	処理方法	平成25年度売払収入額
缶類(スチール・アルミ)	選別機によりスチール缶とアルミ缶に分別し、圧縮処理して売却	40,282千円
紙類(新聞・段ボールなど)	施設内に一時貯留し売却	12,961千円
ペットボトル	圧縮梱包し、容器包装リサイクル法に基づく指定法人へ引き渡し売却	4,191千円
発泡スチロール・トレイ	ごみ減容施設において減容後売却	640千円
小型家電	3品目に分別して売却	1,030千円

※売払収入は、那珂市と常陸大宮市の資源ごみを合算したものです

◆いらなくなった家電製品は正しくリユース・リサイクルを

家電4品目(エアコン、テレビ、冷蔵庫・冷凍庫、洗濯機・衣類乾燥機)やその他の家電製品は、できるだけ長く使い、使い終わったら正しくリサイクルをしましょう。不適切な処分をすると、深刻な環境破壊を引き起こす恐れがあります。豊かな自然と生活を守るためご協力ください。

使い終わった家電4品目は、家電リサイクル券を貼ってリサイクル処理業者に処理をしてもらってください。4品目以外の小型家電は、缶の日に排出するか、30cmを超える大きな家電の場合は、粗大ごみの日や環境センターへ直接持ち込みをしてください。

◆パソコンの処分も環境センターで行えます

平成26年4月1日からパソコン類(デスクトップパソコン・ノートパソコン・ディスプレイ)は、ご自分で個人情報を消去してから、環境センターに直接持ち込んで処分することができるようになりました。

処理手数料は、90kgまで300円、超過10kgごとに150円が加算されます。

なお、従来通り次の窓口へも処分を依頼することができます。

◆パソコン3R推進センター ☎03-5282-7685

宝くじ助成金で那珂市幼少年婦人防火委員会の活動備品を購入



■煙体験ハウス

消防本部では、財団法人自治総合センターから助成を受け、那珂市幼少年婦人防火委員会の活動を支援する備品として、煙発生機と煙体験ハウスを購入しました。

那珂市幼少年婦人防火委員会は、「安心安全のまちづくりは、まず家庭の防火から」という基本理念のもと、ボランティアとして防火・防災活動に活躍しています。

これらの資機材を活用して、防火クラブ員はもとより、市民のかたに煙体験をしていただき、防火意識の向上のために役立てます。



■煙発生機

この助成事業は、宝くじの社会貢献広報事業として、宝くじの受託事業収入を財源としており、地域社会の発展や住民福祉の向上に寄与するために実施しているものです。



みんなで築こう放火されないまちづくり

総務省消防庁によると、平成25年中の全国の総出火件数は4万8028件でした。

出火原因別にみると、

1位	放火	5033件 (10.4%)
2位	たばこ	4439件 (9.2%)
3位	たき火	3728件 (7.7%)
4位	コンロ	3705件 (7.7%)
5位	放火の疑い	3694件 (7.6%)

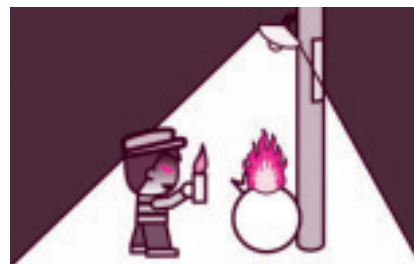


放火と放火の疑いを合わせると8727件で、全件数の約18%になります。

放火による火災を防ぐために

- 1 夜間や出かける際は、玄関・物置などを施錠する
- 2 自動車、バイクなどのカバーを防災品にする
- 3 バイク、自転車のかごに物を置いたままにしない
- 4 家の周りに可燃物を放置しない
- 5 郵便受けに新聞紙やチラシを溜めない
- 6 消火器を使いやすい場所に置いておく
- 7 ゴミ収集日以外にゴミを出さない
- 8 照明器具などを設置し、夜間も家の周りを明るくする。
- 9 共同住宅などの共用部分に可燃物を置かない

放火防止対策について、家族で話し合ってみましょう。



カンジダ性口内炎について

那珂市歯科医師会 会長 小林克男 先生

今月から、今まで那珂市歯科医師会が担当してきましたコーナーが新しくなりました。これからは歯科医師会、薬剤師会、市健康推進課の三者で担当することとなりました。これからも、那珂市民の健康推進の一助となるような情報を発信していきます。

今回は、当医院において経験いたしました症例から、「カンジダ性口内炎」について、取り上げてまいります。

「カンジダ性口内炎」聞きなれない病名ですが、全ての人の口腔内に常在するカビの一種です。カンジダ菌は、健康な口腔内においては病気の発症はほとんどありませんが、口腔内環境といった局所的因子の他に何らかの基礎疾患（血液疾患、エイズといった免疫不全症、糖尿病など）や、抵抗力の弱い乳幼児や高齢者、免疫抑制剤や抗菌薬の投薬治療を受けているといった全身的因子により症状の出る場合があります。

カンジダ性口内炎の初期では無症状の乳白色苔状の斑点が粘膜にみられます。いわば、白苔といつて白いミルクかすのようなものが付着した状態です。その後、徐々に融合しながら拡大します。その

部位は多数の菌糸で構成される偽膜様で、初期のものは簡単に剥離しますが、進行すると剥離が困難となります。剥離後は出血しやすくなります。口腔粘膜のどの部位でも発生しますが、歯肉粘膜は比較的少なく、舌の上に苔状の白い付着物として発生することが多く見られます。

今回のケースでは、高齢者が、風邪のために抗菌薬を服用中に発症いたしました。抗菌薬で、他の口腔内常在菌が少なくなったためと、加齢による免疫力低下が発症の原因と思われる。カンジダ性口内炎の症状には、このほかにも、いろいろな症状を引き起こします。慢性型になると、粘膜の肥厚、口角炎、白板症といった症状を示します。治療としては、抗真菌剤といったカビのお薬を使うことと、積極的な日常の口腔ケアを行うことです。

『那珂市の石仏石塔』 —瓜連地域編— 発刊

那珂市史編さん委員会では、既刊の『那珂町の石仏石塔』の補足編として『那珂市の石仏石塔—瓜連地域編—』を刊行しました。昔の人々の信仰や、講を通じた人と人との結びつきをこの一冊から知ることができます。

◆主な内容

主な石仏石塔
瓜連地域の石仏石塔について
各地区の石仏石塔
和讃
碑文 他

◆形状 A4版 190ページ

◆定価 1000円(税込)

◆購入方法

歴史民俗資料館窓口にて販売中
※郵送をご希望のかたは、電話で
お問い合わせください。送料は
ご負担ください



《申し込み・問い合わせ》

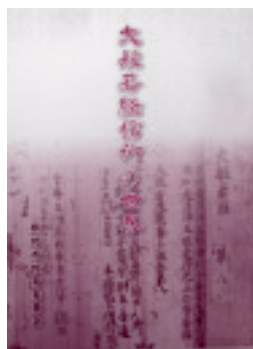
歴史民俗資料館

☎297・0080

◆刊行物のご案内

『大般若経信仰の世界』

日本では古来から鎮護国家・五穀豊穡の願いを込めて大小の寺院において大般若経の転読が行われてきました。今日まで伝えられてきた那珂市内に残る経典の内容と意義および文化的行事を紹介しています。



◆形状 A4版 177ページ

◆定価 1000円(税込)

那珂市内の放射線量の測定状況をお知らせします

市内の小中学校、幼稚園、都市公園、保育所（園）、体育施設などで放射線量を測定しています。また、市ホームページにも掲載しています。

○小中学校、幼稚園

担当課および測定場所	測定値	測定日
学校教育課	本米崎小学校	0.079 5月8日
	横堀小学校	0.066 5月8日
	額田小学校	0.065 5月7日
	菅谷小学校	0.070 5月7日
	菅谷東小学校	0.082 5月7日
	菅谷西小学校	0.091 5月9日
	五台小学校	0.067 5月8日
	芳野小学校	0.066 5月8日
	木崎小学校	0.063 5月7日
	瓜連小学校	0.087 5月8日
	横堀幼稚園	0.069 5月9日
	額田幼稚園	0.071 5月8日
	菅谷幼稚園	0.063 5月12日
	菅谷西幼稚園	0.059 5月7日
	五台幼稚園	0.079 5月8日
	芳野幼稚園	0.070 5月8日
	那珂第一中学校	0.079 5月7日
	那珂第二中学校	0.072 5月7日
	那珂第三中学校	0.080 5月7日
	那珂第四中学校	0.051 5月7日
	瓜連中学校	0.076 5月7日
	茨城学園	0.083 5月8日
	ナザレ幼稚園	0.050 5月7日
	さいせい幼稚園	0.083 5月12日
	大成学園幼稚園	0.074 5月9日

○公共施設

担当課および測定場所	測定値	測定日
健康推進課	保健センター(ひだまり)	0.084 5月12日
生涯学習課	中央公民館	0.087 5月7日
	図書館	0.079 5月10日
	那珂総合公園	0.083 5月5日
	歴史民俗資料館	0.087 5月4日
市民協働課	ふれあいの杜公園	0.088 5月5日
	ふれあいセンターよこぼり	0.081 5月14日
	ふれあいセンターごだい	0.090 5月14日
	ふれあいセンターよしの	0.083 5月14日
那珂聖苑	総合センターらぼーる	0.092 5月14日
	那珂聖苑	0.095 5月15日
都市計画課	中谷原公園	0.087 5月9日
	宮の池公園	0.077 5月9日
商工観光課	一の関ため池親水公園	0.077 5月8日
	静峰ふるさと公園	0.085 5月8日

○保育所、保育園など

担当課および測定場所	測定値	測定日
こども課	菅谷保育所	0.069 5月7日
	額田保育所	0.070 5月7日
	ゆたか保育園	0.089 5月7日
	かしま台保育園	0.078 5月1日
	ごだい保育園	0.084 5月2日
	瓜連保育園	0.070 5月2日
	子育て支援センター	0.074 5月8日

- 測定値の単位は、すべて、マイクロシーベルト/時間です。
- 小中学校、幼稚園、保育所（園）は地表面から50cmの高さでの測定値で、公共施設は地表面から1mの高さでの測定値です。
- 測定結果は、すべて国の除染などの基準を下回っています。
- その他の高さの測定値は市ホームページをご覧ください。

●水道水の環境放射能水準調査結果

4月15日から5月14日までの期間、市内各浄水場（後台、木崎、瓜連）および芳野配水場の水道水の放射性物質（放射性ヨウ素および放射性セシウム）の測定結果は、いずれも不検出となっています。

各浄水場および芳野配水場の測定は週1回行っています。詳細は、市ホームページに掲載しています。

【日常生活で少しでも放射線を少なくできる方法】

- 校庭・園庭などの屋外での活動後には、手や顔を洗い、うがいをする。
- 土や砂を口に入れないように注意し、口に入った場合には、うがいをする。
- 登校・登園時、帰宅時に靴の泥をできるだけ落とす。
- 土ぼこりや砂ぼこりが多いときは、窓を閉める。

問 那珂市役所
 学校教育課 内線8274
 健康推進課 内線531
 生涯学習課 内線8282
 市民協働課 内線263
 都市計画課 内線355
 商工観光課 内線245
 こども課 内線252
 水道課 内線8365
 那珂聖苑 ☎352-0073



◆新着本紹介

【一般書】

『体に効く！おいしい！おからレシピ』／
井原裕子 著

『あんこ読本』／

和菓子好き委員会あんこ部 著
『本屋さんのダイアナ』／柚木麻子 著
『名探偵登場！』／筒井康隆・町田康 著

【児童書】

『そこから逃げだす魔法のことば』／
岡田淳 作・田中六大 絵

『りんごの花がさいていた』／
森山京 作・篠崎三朗 絵

『がっこうにヤギがきた！』／
長谷川知子 文・絵

『よかったね、カモのおちびちゃん』／
ナンシー・カーペンター 絵

エヴァ・ムーア 文
『へんし〜んねずみくん』／

上野紀子 絵・なかえよしを 作

★『大きくなるってこんなこと！』／
ヘレン・オクセンバリー 絵
ルース・クラウド 文／評論社

春が来て、草木も花も育っていく。ヒヨ
コもコイヌも大きくなるよ。「ぼくも大
きくなるのかな？」
と小さなぼうやがた
ずねると、「もちろん
よ」とおかあさん。
美しい季節のうつり
かわりを背景に、少
年の成長を描く。

(出典：TRC MARC)



こんな時にはどうすればいいの？

本が見つからないときや調べものを
したいときは、内容を図書館司書にお伝
えください。調べものや探しものをお手
伝いします。これはレファレンスサービ
スといい、図書館司書の大切な仕事で
すので、お気軽に声をかけてください。ま
た、本のタイトルがわかっているときは
館内に設置してあ
る「蔵書探索機」で
本の場所を調べる
ことができますの
でご利用ください。



図書館カレンダー

7月

July

日	月	火	水	木	金	土
		1	2	3	4	5
6	7	8	9	10	11	12
13	14	15	16	17	18	19
20	21	22	23	24	25	26
27	28	29	30	31		

■ 休館日

おはなし会

6日・20日
午後2時～

8日
午前11時～

17日
午前10時30分～

25日
午後3時～



選挙ごろごろ

Q & A

このコーナーでは、市民の皆さんが選挙について抱いている疑問や、知りたいことについてお答えしていきます。

Q 立札および看板の類はどのように掲げますか？

A 立札および看板の類は、公職の候補者、公職の候補者になろうとする者または後援団体が政治活動に使用する事務所を表示するために掲示されるものであるため、事務所の実体のない場所や自動車などに取り付けて掲示することはできません。

Q 立札および看板の類はいくつ掲げてもいい？

A 選挙が行われていない平常時における政治活動について、公職の候補者または公職の候補者となろうとする者の政治活動のために使用される候補者などの氏名またはその氏名が類推されるような事項を表示する文書図画や後援団体の政治活動のために使用されるその後援団体の名称を表示する文書図画については、次のような数の制限があります。

【市長および市議会議員の場合（那珂市の場合）】

◆公職の候補者など一人が掲示できる立札、看板の類の数

市長 6枚

市議会議員 6枚

◆後援団体が掲示できる立札、看板の類の数（同一の公職の候補者などに係る後援団体が二以上あるときはその全てを通じて次の数以内）

市長 6枚

市議会議員 6枚

※公職選挙法における文書図画とは、文字もしくはこれに代わるべき符号または象形を用いて物体の上に記載された意識の表示をいいます。その記載が象形による場合を図画といい、文字またはこれに代わるべき符号による場合を文書といいます

問い合わせ

那珂市選挙管理委員会

☎298・1111

(内線514・515)

端午の節句展



4月26日～5月11日に、歴史民俗資料館と曲がり屋で「端午の節句展」が開催されました。兜・鎧飾り、五月人形や鯉のぼりに加え、端午の節句をモチーフにした1メートル四方の布絵作品などが展示されました。また、NPO法人ひろがる和「那珂つるしびなの会」の皆さんが制作した「端午のつるし飾り」は黒や青を基調とした力強く爽やかな色づかいで、曲がり屋の雰囲気と見事に調和していました。

厚生労働大臣表彰を受賞



神尾多門さん（菅谷）が、厚生労働大臣表彰を受賞しました。神尾さんは、18年にわたり民生委員児童委員として、常に住民の立場に立って相談に応じ、熱心に援助を行いました。また、地域の子どもたちが元気に安心して暮らせるように見守るなど、社会福祉の増進に努められました。4月22日に海野市長から表彰状を伝達し、長年のご苦勞をねぎらいました。

清水洞の上自然を守る会が受賞



清水洞の上自然を守る会が、平成26年度環境保全茨城県民会議ほう賞（一般部門・団体の部）を受賞し、5月7日に那珂市長へ報告に訪れました。守る会の皆さんは、ボランティアで清水洞の上公園の草刈りや花木植栽などの園内整備、ホタル観賞会の実施など、自然豊かな公園づくりに尽力しています。その精力的な活動が認められ、今回の受賞となりました。

マレーシアの文化を知る



5月17日、中央公民館で、「第1回多文化共生セミナー」が開催されました。今回は、マレーシアから茨城高専に留学しているウェイ・ジェンさん（写真）、ソレヒンさん、カミラさんを講師に招き、マレーシア人の宗教による生活習慣や食文化の違いを学びました。セミナー終了後の交流会では、参加した高校生や大学生も積極的に講師の3人に話しかけ、新たな国際交流の輪が広がりました。



子ども図書館まつり

4月27日、市立図書館で「子ども図書館まつり」を開催しました。

当日は、多くの子どもたちに本や図書館にふれる機会を持つため、おはなし会・映画会・おはなしワンダーランドなどたくさんイベントが催されました。

また、「本をつくってみよう」コーナーでは、親子で絵本づくりの体験をし、できた絵本を嬉しそうに持ち帰る姿が見られました。



W杯サッカー日本代表を応援

ワールドカップ日本代表チームを応援しようと、NPO法人那珂市サッカー協会のメンバーが寄せ書きをした応援バナーが、4月15日～30日の間、市役所1階ロビーに掲示されました。このバナーによる応援メッセージは、那珂市が加盟する「日本サッカーを応援する自治体連盟」が実施する応援プロジェクトの一環として行われ、5月25日のワールドカップ日本代表壮行会の会場に掲示されました。



防犯キャンペーン

4月21日、「みんなで作ろう安心の街」防犯は鍵かけ・声かけ・心がけ」を合言葉に、春の地域安全運動街頭防犯キャンペーンが行われました。

市役所前で出陣式を行った後、カスミ那珂店および瓜連店で、海野市長やボランティアの皆さんが買い物客へのPR活動と啓発チラシを配布しました。今後も啓発活動などをとおして、市民の防犯意識の向上に取り組んでいきます。



後台第三自治会二世世代交流会

5月11日、後台第三自治会三世交代流会が後藤スポーツ広場で行われました。

どの世代でも楽しめるように、玉入れ、パン食い競争、輪投げ、クロケ、リレーなどたくさん種目が実施され、総勢250人のかたが参加しました。

最後にはクイズや抽選会があり、また女性部による手作りの豚汁やおにぎりが振る舞われ、たくさんのかたで賑わいました。

**那珂市農業委員会および
吉原誠一さんが受賞**



4月9日、東京都で開催された平成26年度全国情報会議において、那珂市農業委員会が、全国農業新聞の積極的な普及推進活動を認められ、全国農業会議所より全国農業新聞優秀農業委員会・団体等表彰を受賞しました。また、同委員会会長の吉原誠一さんが情報活動功労者表彰を受賞しました。

農地を所有しているかへ

農地（田・畑）は一度耕作をやめて数年たてば、原形がわからないほどに荒れてしまいます。遊休農地（耕作放棄地）は農地集積に支障をきたすだけでなく、周辺の病害虫発生を助長し、有害鳥獣の隠れ場所になるなど、農業振興に悪影響を及ぼします。

また、ごみの不法投棄、火災発生の原因になるなど生活環境への悪影響も考えられますので、適正な管理をお願いします。

問い合わせ／

農業委員会事務局

☎298-1111 内線240



**ご協力ありがとうございます
善意銀行へ**

4月15日～5月14日(敬称略)

ぴっぴお話の会 南波久代
3,884円
切手・テレカボランティア ポピー
17,665円
萩谷 利幸 10,000円
野木 利三郎 10,000円
※善意銀行の寄付は、那珂市社会福祉協議会でお受けしています
☎229-0309

★火災・救急の状況★

(平成26年4月)

○火災件数
6件 (本年累計10件)
○救急出場件数
177件 (本年累計715件)
※大切な命を守るため、住宅用火災警報器を設置しましょう！
問い合わせ／那珂市消防本部
☎295-2111

★事件・事故の発生状況★

(平成26年4月末)

○那珂市の交通事故
人身交通事故 98件
負傷者 130人
死者 1人
※暗くなる前から、反射材を身につけましょう！
○那珂市の犯罪
刑法犯認知件数 192件
うち 空き巣 23件
自動車盗 14件
自転車盗 20件
※自動車盗多発！
キー抜き、鍵かけ、忘れずに！
問い合わせ／那珂警察署
☎352-0110

＊人の動き＊

那珂市の人口(5月1日現在)

※()内は前月比

男 27,472人 (−12)
女 28,384人 (−19)
計 55,856人 (−31)
世帯数 21,741世帯 (+22)

○出生 36人 (4月1日～30日)
○死亡 61人

＊国保ミニ情報＊

○那珂市国保の加入者数 15,750人
(平成26年4月末現在・前月比167人増)
○那珂市国保が医療費の一部として支払った金額 3億259万円
(平成26年4月・前月比2,313万円増)
※皆さんの日頃の健康づくり、病气予防の心がけが医療費の増加、ひいては国保税の増額を抑えることにつながります。ご協力をお願いします

＊今月の納税＊

○市県民税(普通徴収) 1期
○介護保険料(普通徴収) 2期

納期限：6月30日

■市税の納付は口座振替で

市税の納付には、便利で確実な口座振替制度がありますので、どうぞご利用ください。

詳細については、下記までお問い合わせください。

問い合わせ／収納課収納グループ
☎298-1111 内線173・174

●市役所の電話番号
☎298-1111 (代表)

●ホームページ URL (携帯可)
http://www.city.naka.lg.jp

●メールアドレス
hisho-k@city.naka.lg.jp

●おしらせ版
市では、「広報なか」のほかに、「おしらせ版」(月2回)を発行しています。このコーナーではその一部を掲載していますが、「おしらせ版」も併せてご覧ください。

那珂市民憲章

わたしたち那珂市民は、那珂・久慈の清らかな流れと豊かな緑に恵まれた郷土を愛し、市民としての誇りを持ち、明るく住みよいまちをめざします。

- 一 すこやかな心と体をつくりましょう
- 一 伝統を大切にし教養をふかめましょう
- 一 助け合い思いやる心をもちましょう
- 一 きまりを守り安全を心がけましょう
- 一 自然を愛し資源をいかしましょう

法律相談

日時/7月8日(火) 13:00~17:00

7月29日(火) 13:00~16:00

場所/市役所(本庁)1階市民相談室

対象者/市内に住所を有するかた

相談員/弁護士

申込方法/電話または窓口で事前に予約してください。

費用/無料(相談時間1回20分)

その他/同じ事案について再度の相談はご遠慮ください。

申し込み・問い合わせ/

秘書広聴課市民相談グループ

☎298-1111 内線117

心配ごと相談

日時/7月2日(水)、9日(水)、

16日(水)、23日(水)、

30日(水)

9:00~15:00

場所/

総合保健福祉センター「ひだまり」相談室

問い合わせ/

那珂市社会福祉協議会(瓜連支所隣分庁舎内)

☎229-0309

可燃ごみの出し方について

家庭から出される燃えるごみは、美観・清潔の維持および迅速な収集を行うために、一度に出せるごみを少量に限らせていただいています。

※ごみ出しのルールが守られていないごみは収集できません。収集されないことによってごみ置き場の管理者に多大な迷惑がかかっています。ごみ出しのルールは必ず守るよう、ご協力をお願いします

ごみ排出量の目安/指定袋5個まで

ごみ排出時間/収集当日の朝8時まで

指定袋の出し方/

必ず氏名をフルネームで記入してください。

問い合わせ/

環境課環境グループ

☎298-1111 内線447~449

有害ごみの出し方について

有害ごみの電池・電球・体温計(水銀入り)については、それぞれ回収業者が異なるため、別々に袋詰めして排出してください。

問い合わせ/

環境課環境グループ

☎298-1111 内線447~449



7月の休日当番医

6日 岡田クリニック (後台)

☎270-8188

13日 鈴木呼吸器科内科 (中台)

☎353-2811

20日 ののがき脳神経外科 (中台)

☎352-0555

21日 河野胃腸科外科 (竹ノ内)

☎295-5386

27日 埴内科消化器科 (後台)

☎295-2110

■診療時間/9:00~11:30

※受診の際、必ず当該医療機関へ電話で問い合わせください

※診療時間外は、「茨城県救急医療情報コントロールセンター」(☎241-4199)、または「那珂市消防本部」(☎295-2111)へお問い合わせください



地域の「絆」

先月、後台第三自治会「三世代ふれあいレクリエーション」へお招きを頂きました。レクリエーションは、「後藤広場」という、個人のかたが地元自治会に無償で貸し出しているグラウンドで開催されていました。

最近、私の地元では久しく耳になくなつた、子どもたちの歓声を聞くことができました。やはり、多くの子どもたちの姿を目の当たりにし、歓声を聞くことは、地域に賑わいを生み、地域の活力が創造できると実感いたしました。私も飛び入りで「パン食い競争」に参加させて頂きました。久しぶりに、怪我をしない範囲で、思い切り走り、爽快な気分を経験することができました。

観戦の合間に、豚汁やおにぎりを御馳走になり、大変楽しいひと時を過ごさせて頂きました。豚汁はとても美味しかったので、厚か

ましくもお代わりをさせて頂きました。

自治会長の話によると、この自治会の世帯数は300世帯あり、毎年実施している催事で、その目的とする処は、地域が一堂に会して親睦を深め、お爺ちゃん、お婆ちゃんとその子どもたち・孫たちが、世代を超えて、お互いに交わり、災害の時に大切さが叫ばれた「絆」を創るということでした。

さらに、自主防災組織として購入した、炊き出し用の大釜や発電機などを点検し、稼働させることにより、いざという時の炊き出し訓練なども併せて行ったとのことでした。こうした取り組みは、災害時に的確に対応する為の訓練であり、大変素晴らしい、全員参加型の催物でありました。

もう一つ、密かに感激したのは、地域に居住する職員が、しっかりと地元で地域活動に参加していたことでした。防災組織未結成の地区の皆様には、この地区を参考に、楽しみながら防災訓練をしてみても如何ですか。

那珂市長 海野 徹

Cook



ヘルスメイトさんが作る健康料理 105

エビとニラの春巻

今月のヘルスメイトさん

那珂市食生活改善推進員
連絡協議会

成人食部会の皆さん

■コメント

エビは総コレステロール値を減らし血圧を下げるタウリンが含まれ、ニラはベータカロテンがたっぷりの健康食品です。ニラは生のまま包むので加熱され栄養流失を防ぐ効果が得られます。

■作り方

- ①エビは背わた、殻、尾を除き、包丁で粗くたたく。
- ②ニラは1～1.5cmの長さに切る。しいたけはいしづきを取り薄切りにする。
- ③ボウルにエビ、ひき肉、ニラ、しいたけ、塩、酒、ごま油を加えて味がなじむようよくもみ混ぜる。
- ④③を8等分し春巻きの皮で包み、巻き終わりを水溶き小麦粉を塗って止める。
- ⑤揚げ油を熱し④を入れカラッと揚げる。油を切って器に盛る。レモン、香葉、トマトを添える。

■材料（4人分）

エビ(5～6cmのもの)……	8尾	ごま油……………	小さじ1
ニラ……………	1/2束	春巻の皮……………	8枚
鶏ひき肉……………	80g	ミニトマト……………	4個
生しいたけ(大きめ)……………	1個	香葉……………	適宜
塩……………	小さじ1/3	レモン……………	適宜
酒……………	小さじ1		

■1人分 190kcal/塩分0.3g



【俳句】あせび句会

手ざわりの良きぐい飲みや夕蛙
夫結いし棚いっばいに藤の花
丁寧に着着千す嫁桃の花
利休忌やつくばひに落つ紅椿
葱坊主お前もやっぱり淋しいか
菜の花の空へと続く利根の土手
母の居る天まで届け花吹雪
被災せし壁修理成り四月尽
囀や校名残し門閉ざす
ネモフィラの丘遙かなり風薫る
海風のとどく古民家武具飾る
山藤の咲きて梢を渡りけり
満載の田植機心地良きリズム

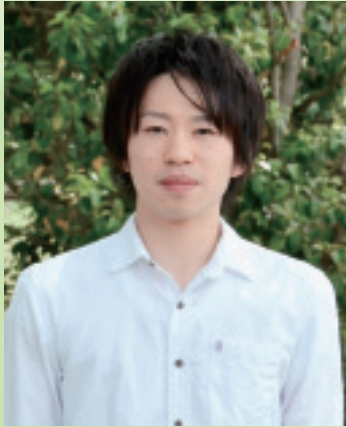
桜井 筑蛙
藤岡 みち子
筒井 かよ子
浅野 とし子
松井 節子
高畠 久美子
小澤 佐代
益子 春子
雨宮 文枝
高野 祝子
宇佐美 和子
大森 満
飯島 京子

【短歌】ときわ短歌会 片岡明選

日の光はね返すがに柿の葉の柔きさみどり風に喜ぶ
驟雨去りはるかに見える瀬田の橋行き交う人のまばらとなりぬ
貰いたる野蒜をつまみにちよびり酒飲みて命の延びる心地す
声聞かず笑顔も見ずに終わる日は心平らにカーテンを引く
盤上に置かるる石の響きにて優劣はかりテレビ囲碁みる
咲ききりて色のあせたる紅梅に我が身の思い重ね眺める
飼犬に生垣枯らされその後にはネットを張りてゴーヤ育てる
花あやめの葉の水滴が朝の日をうけていよいよ煌めきを増す
また一つ年齢をいただき八十歳八の字髭を生やし祝うか
信玄の隠し湯船に盆浮かべチビリチビリと酒を飲みたり
空間のひとところ占め聞きたるなんじゃもんじゃの花いさぎよし

大森 勝代
小宅 進
赤塚 満夫
梅沢 悦子
加藤 要
山屋 勝代
川上 恵美子
海野 宏幸
赤塚 満夫
小宅 進
片岡 明

戸籍のまどでは、新生児と亡くなられたかたの氏名などを掲載していますが、不正使用や目的外使用防止の観点から、ホームページ上での掲載はいたしませんのでご了承ください。



野澤 健大さん (21歳) 横堀

こわやかさん 108

私は今年4月から水戸済生会病院で看護師として働いています。自分の進路を考えたとき、人と接する仕事、人の役に立てる仕事に就きたいと思いました。介護士、理学療法士なども考えましたが、最終的に看護師の仕事を選択しました。看護学校では講義の他にもレポート課題もたくさんあり、一日一日があつという間に過ぎていきました。そこで勉強するうちに、心臓など生命にかかわる重大なところを担当する、循環器

頼られる看護師になります

内科で働きたいと思い始めました。病院では、希望どおり循環器内科の病棟で働いています。毎日憶えることばかりで大変ですが、やりがいのある仕事なので楽しく感じます。また、技術や知識を身につけるのはもちろん、手術や検査の前の患者さんに、少しでも不安を解消してもらえようように声をかけ、相手の立場に立って話を聞いていきたいです。そして、どんな時でも患者さんから頼られるような看護師になります。

これからも幸せを重ねていきますように!



宮田かさねちゃん

4/17 生まれ

父・英明さん 母・あらたさん(菅谷)

元気いっぱい明るい子でずーっといてね!



高萩美咲ちゃん

4/22 生まれ

父・学さん 母・幸子さん(菅谷)

人とのつながりを大事にしてね!



田尻拓己くん

4/23 生まれ

父・哲也さん 母・智子さん(額田)

[12か月健診時に掲載希望者による抽選を行っています。]

HAPPY BIRTHDAY!!



はじめのたんじょうび

—ニ家族からのメッセージ—



表紙の裏側

静峰ふるさと公園で開催された「八重桜まつり」には、期間中3万8000人の皆さんにお越しいただきました。昼の八重桜もきれいですが、夜のライトアップされた八重桜もナカナカナなものです。ひまわり大使ナカマロちゃんも晴天の八重桜の下で記念撮影しました。(4月26日)

ヘルスメイトさんが作る健康料理



エビとニラの春巻

※レシピは24ページに記載